



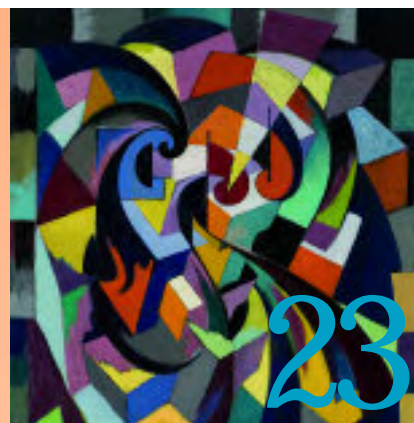
3

Kinderen krijgen introductie
gelijke kansen



10 tot 13

Dossier Energie



23

Van 1 maart tot 30 juni
Expo Van Dooren



nr. 151

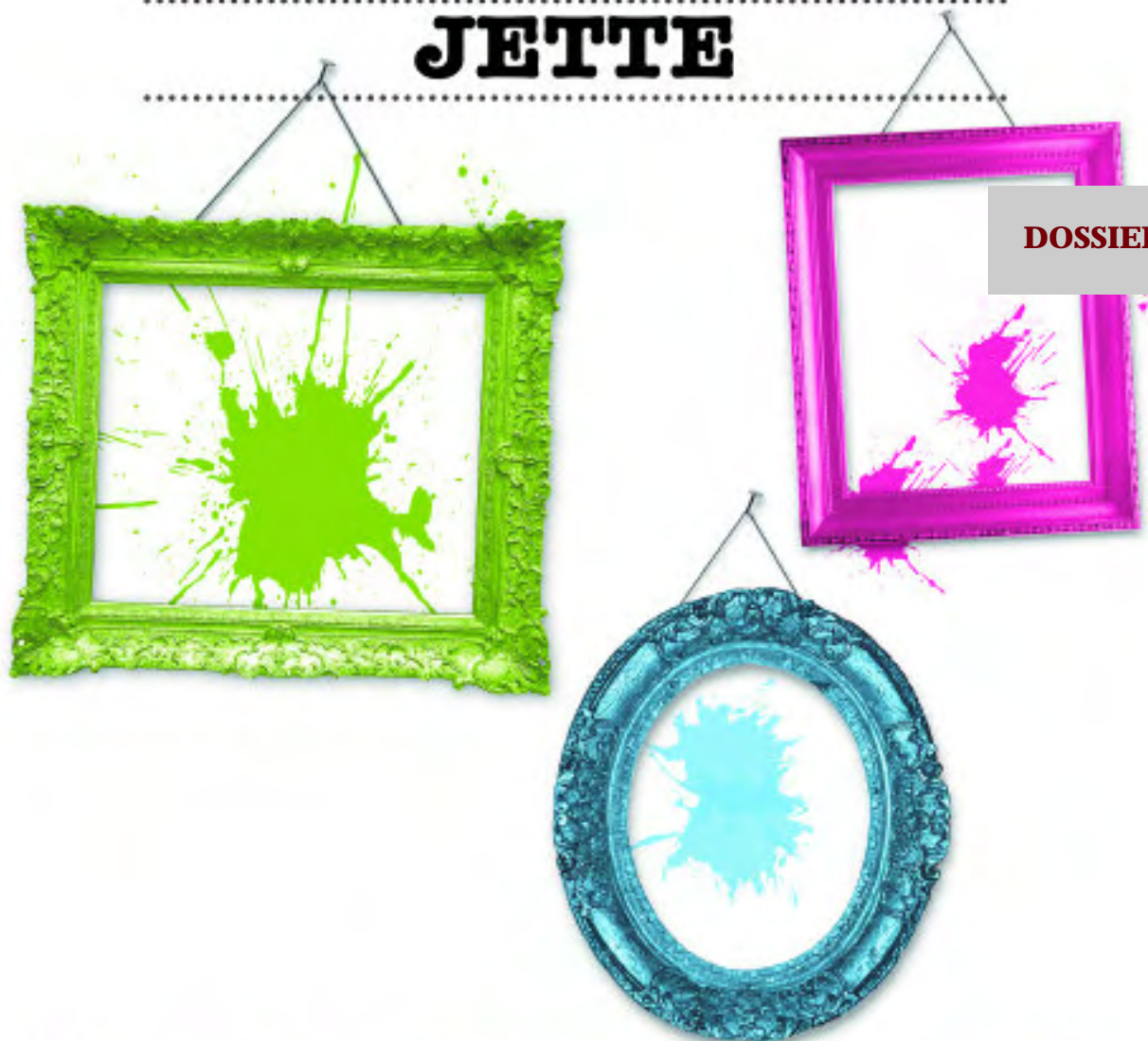
ARTIESTEN

PARCOURS

D'ARTISTES

12 & 13.04.2008

JETTE



DOSSIER

20 & 21

Op 12 en 13 april 2008 is het Jetse Artiestenparcours aan haar derde editie toe. Meer dan 130 kunstenaars stellen hun werken voor in hun atelier, bij vrienden of in een tentoonstellingsruimte voor één weekend. Het artiestenaanbod is ronduit indrukwekkend, met zowel doorwinterde kunstenaars als jonge, beloftevolle artiesten. Om uw tocht langsheen de schilderijen, sculpturen, foto's, graffiti,... te vergemakkelijken, wordt Jette opgedeeld in 3 wijken: noord, centraal en zuid. Een kleurrijke brochure bundelt de verschillende kunstenaars en zal tijdens het weekend verdeeld worden in het gemeentebestuur, het gemeenschapscentrum en bij de deelnemers. Wij geven alvast een overzicht van de stopplaatsen langsheen het parcours met de kunstenaars die er tentoonstellen en hun kunstvorm. Het belooft een boeiende tocht te worden, waarbij elke kunstliefhebber kunstwerken naar zijn of haar gading vindt. En route!

Verantwoordelijke uitgever:
Hervé Doyen, Burgemeester
Wemmelsesteenweg 100
1090 Jette
Tel : 02 423 12 00
E-mail : communicatie.1090@jette.irisnet.be
AFGIFTEKANTOOR BRUSSEL 9

130 ARTISTS ★ 50 PLACES ★ 1 PASSION: ART

INFO&BROCHURE 02.423.13.73^{NL} / 02.423.13.57^{FR}

WWW.ARTIESTENPARCOURSDARTISTES.BE

Van op de banken van de gemeenteraad...

De gemeenteraadsleden kwamen op 30 januari samen om beslissingen te nemen rond verschillende aspecten van het gemeentelven. De heraanleg van straten, het onderhoud van gemeentegebouwen of een nieuwe leerkracht voor een gemeenteschool zijn maar enkele voorbeelden van onderwerpen die aan bod kunnen komen tijdens de gemeenteraadszitting. Een overzicht van de belangrijkste punten van de gemeenteraad van januari.

De OCMW-begroting

De OCMW-voorzitster Clara Quaresmini heeft een begroting vol uitdagingen voorgesteld aan de gemeenteraad. De voorzitster wees erop dat de situatie van een groot deel van de Jetse bevolking verontrustend blijft en dat sommige personen dagelijks moeten overleven. Deze ongelukkige situatie geldt voor zowat elke gemeente in het Brussels Gewest. Het OCMW wil heel wat projecten opstarten in 2008, zoals een opgedreven politiek van professionele herintegratie met de opening van een werkgelegenheidshuis, een politiek van sociale integratie en cohesie, de opening van een kinderopvang, het verderzetten van de renovatie van het rusthuis,...

Mobiliteit: parkeerplaatsen voor vrachtwagens uitgebreid

Na de beslissing van 29 maart 2006 die de parkeerplaatsen bepaalde voor de voertuigen van meer dan 3,5 ton op de de Smet de Naeyerlaan, ging de gemeenteraad akkoord met de uitbreiding van de parkeermogelijkheden voor

deze vrachtwagens in Jette. Meer details over deze maatregel vindt u op bladzijde 4.

Nieuwe tarieven: sportinfrastructuur

De tarieven voor de huur van de Omnisportzaal, de voetbalterreinen van het sportcentrum Heymbosch, het gemeentelijk stadion en de gemeentelijke turnzalen werden opgetrokken. Er werd beslist om een gemiddelde verhoging van ongeveer 3% door te voeren, afhankelijk van de infrastructuur.

Nieuwe tarieven bis: tennisterreinen en minigolf

De lenteheropening van de tennisterreinen en de minigolf komt eraan. De gemeenteraadsleden legden de bedragen vast voor het gebruik van deze gemeentelijke infrastructuur. De details over deze nieuwe tarieven vindt u op bladzijde 14.

De volgende gemeenteraad vindt plaats op 30 april om 20u in het Raadhuis.

Op weg naar een energie- en milieubewuste maatschappij



Duurzame ontwikkeling neemt tegenwoordig een belangrijke plaats in in elk politiek programma, in het dagelijkse leven van de gezinnen, zelfs in de visie van de bedrijfswereld. Wat betekent duurzame ontwikkeling? Het is een antwoord vinden op de vraag hoe we verder kunnen evolueren zonder roofbouw te plegen op de aarde, haar natuurlijke bronnen en het leefmilieu. Energie vormt het voornaamste onderdeel van deze problematiek. Onze westerse levenswijze vreet energie en dit is zowel belastend voor ons budget als voor het leefmilieu. De stookolieprijzen en energiefacturen swingen de pan uit, terwijl onze leefomgeving versmacht onder de vervuiling. De alarmwaarden voor fijn stof worden al te vaak overschreden. Huisvesting (verwarming) is in het Brussels gewest verantwoordelijk voor zowat de helft van de CO₂-uitstoot. Kortom, redenen genoeg om energiebewuster te gaan leven. Deze inspanningen die ons leefmilieu moeten redden beginnen op het laagste niveau, bij u en mij. Aan ons om de stap te zetten. De keuze is omvangrijk: onze woning voldoende isoleren, een roetfilter installeren in uw wagen, zonnepanelen plaatsen, een houtverwarmingsinstallatie, spaarlampen, vaker gebruik maken van het openbaar vervoer, ... Stuk voor stuk opties die zowel beter zijn voor uw portefeuille als voor het milieu.

Het gewest stimuleert energievriendelijke maatregelen via premies. Ook het gemeentebestuur probeert haar steentje bij te dragen tot de duurzame ontwikkeling en een doordacht energiebeleid. Via omvangrijke projecten zoals de Lokale Agenda 21, waarrond u alles te weten komt op de ludieke infoavond op 13 maart in het Centre Armillaire. Via wijkinitiatieven zoals de eco-ambassadeurs die mee instaan voor de kwaliteit van hun leefomgeving. Of via specifieke en kleinschalige acties zoals onze deelname aan de dikketruieendag midden februari, waarbij de verwarming in alle gemeentegebouwen twee graden lager werd gezet. De bewoners voldoende informeren over het energietheema behoort ook tot de taken van het gemeentebestuur. Zo geeft de renovatieadviseur Hade Quaghebeur u tips hoe u energievriendelijk kan renoveren en van welke premies u kan gebruikmaken. Op 10 april organiseert ze een info-avond. En als u alles te weten wil komen over hernieuwbare energiebronnen, kan u op 18 maart terecht op de informatiesessie van de vzw Apere.

In ons dossier wordt u alvast wegwijs gemaakt door het geheel van diensten, mogelijkheden en premies die moeten leiden tot een energie- en milieubewuste maatschappij.

Hervé Doyen, uw Volksvertegenwoordiger-Burgemeester

VRAGEN OVER
DE GEMEENTE JETTE ?

Surf naar
www.jette.be



HET GEMEENTEHUIS

Wemmelsesteenweg 100
1090 Jette
Tel: 02.423.12.11

Uurrooster gemeentediensten (uitgezonderd juli en augustus)

Dienst Bevolking, Burgerlijke Stand en FIBEBO (financiële dienst):
maandag, dinsdag, woensdag en vrijdag van 8.30u tot 14u, donderdag van 13u tot 19u

Andere diensten:
maandag, dinsdag, woensdag en vrijdag van 8.30u tot 14u, donderdag van 13u tot 16u.

Raadshuis

Kardinaal Mercierplein 1
1090 Jette
• Politiecommissariaat
Tel. 02.412.68.06

Plaatselijk Werkgelegenheidsagentschap

Léon Theodorstraat 204
1090 Jette
Tel. 02.421.65.00

OCMW

Sint-Pieterskerkstraat 47
1090 Jette
• Secretariaat: 02.422.46.11
• Sociale dienst: 02.422.46.40

Sociaal woningbureau Jette

Residentie Essegem 2
Jules Lahayestraat 288
1090 Jette
Tel.: 02.421.70.90

Kinderen krijgen introductie gelijke kansen

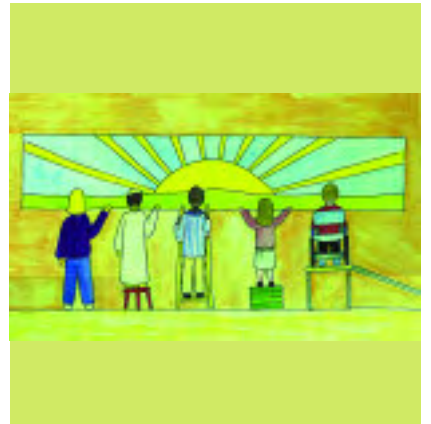
Eind vorig jaar besloten de gemeente Jette en de adviesraad voor integratie en gelijke kansen om deel te nemen aan de gewestelijke logowedstrijd voor de leerlingen van het vijfde leerjaar tot het tweede jaar secundair onderwijs. De jongeren konden een tekening en bijbehorende slogan ontwerpen rond het thema "Respect". De Jetse projecten werden tijdens de "Tien dagen voor gelijke kansen" van 20 tot 30 oktober 2007 tentoongesteld in het Gemeentehuis.

2007 was het Europese jaar van gelijke kansen. Iedereen moet het recht hebben op een leven zonder discriminatie op basis van etnische afkomst, geloof, geslacht, handicap, leeftijd of seksuele voorkeur. Het is belangrijk om ook de kinderen te sensibiliseren over respect voor elkaar en non-discriminatie. Daarom nam de gemeente Jette, op initiatief van Schepen van Gelijke kansen Claire Vandevivere, deel aan de logowedstrijd in het teken van respect. De Jetse school Champ de Tournesols sleepte trouwens een prijs in de wacht.

Dit vormt echter geen eenmalig initiatief, want de adviesraad heeft 26 halve dagen in de gemeentelijke scholen rond de thema's "Strijd tegen de stereoty-



pes" en "Noord-Zuidgelijkheid". Het doel van dit initiatief is de basis van discriminaties bloot te leggen voor de 10- en 11-jarigen. Dit door hen laten na te denken over de stereotypes die gebaseerd zijn op foute ideeën zoals "meisjes zijn zachter en geduldiger, dus moeten zijn voor de kinderen zorgen" of "landbouw is een zware job, dus een mannenwerk terwijl in het Zuiden 80% van de vrouwen voor het voedsel zorgt". Deze participerende animatie opende de ogen van vele kinderen. Ze begrepen dat iedereen geconfronteerd kan worden met discriminatie.



De adviesraad voor gelijke kansen heeft u nodig

Een prioriteit maken van gelijke kansen, als centrale waarde in onze samenleving, betekent ook strijden tegen stereotypes en vooroordelen die de betrokken personen stigmatiseren en kwetsbaar maken. Discriminatie kan verwoestende gevolgen hebben.

De Jetse Gemeenteraad richtte op 28 maart 2007 de Adviesraad voor Integratie en Gelijke kansen op met als doel:

- alle sectoren te informeren en sensibiliseren
- samenwerkingen op te starten met het verenigingsleven
- aanbevelingen voor te leggen aan de gemeenteraad

U wenst uw ervaringen te delen?

U wenst een project ontwikkelen rond de problematiek van integratie en gelijke kansen?

Neem dan contact op met:

De voorzitter, Amal Meqor
(meqoramal@yahoo.fr - 0479.21.33.02),

Schepen Claire Vandevivere
(cvandevivere@yahoo.com - 02.423.12.05),

of de verantwoordelijke medewerker, Nils Lambremont
(nilsjette@gmail.com - 02.423.13.83).

Levenslijn Voor een veiliger verkeer

De gemeente Jette zet zich in voor Levenslijn. Van 10 maart tot 9 april kunnen de bezoekers van het Gemeentehuis deze actie steunen door Levenslijngadgets te kopen zoals pennen, fluo hangertjes, fietslichtjes,...

De actie Levenslijn zet zich reeds jaren met een sensibiliserings- en inzamelingsactie in voor het goede doel zoals de strijd tegen kanker, tegen hart- en vaatziekten, diabetes, MS,... De laatste jaren gaat de aandacht voornamelijk uit naar de veiligheid van de kinderen in het verkeer. Er worden allerlei acties op touw gezet en gadgets verkocht om zoveel mogelijk fondsen te verzamelen, terwijl een BV telkens het gezicht van de actie wordt. Zo steunde Tom Boonen de vorige actie van Levenslijn.

Jonge verkeersgebruikers beschermen

Jonge mensen maken vaak gebruik van de openbare ruimte. Ze spelen op de straat, ze fietsen naar school en ze gebruiken overvloedig het openbaar vervoer. Als adolescent beschikken ze vaak over bromfiets of auto. Naarmate ze ouder worden, verruimen ze hun actieradius. Ze verkennen hun buurt, stad en streek, niet in het minst tijdens vakanties en weekends.

Maar de confrontatie tussen jonge mensen en het verkeer blijkt onthutsend pijnlijk. Het verkeer staat afgetekend op 1 als doodsoorzaak bij jonge mensen. De vele verkeersongevallen zorgen voor een onpeilbaar leed, zowel lichamelijk als geestelijk, zowel bij de slachtoffers zelf als bij hun omgeving en zeker ook bij de veroorzakers.

De verklaringen zijn zeer divers: de soms gebrekkige of onaangepaste verkeersinfrastructuur, de staat van de voertuigen (beginnend bij de fietsen), het onaangepaste en gevaarlijke gedrag van zowel volwassen als jonge verkeersgebruikers,... De gevaren zijn talrijk en dikwijls moorddadig. Het probleem is niet nieuw maar blijft erg actueel en relevant. Ondanks de vele inspanningen vallen er nog steeds te veel jonge verkeersslachtoffers. Levenslijn wil met haar actie levens redden.

Verkoop gadgets Levenslijn
Van 10 maart tot 9 April
Aan het onthaal van het Gemeentehuis
Wemmelsesteenweg 100



Nieuwe parkeerzones voor vrachtwagens in noorden van gemeente

De gemeente breidt de parkeermogelijkheden voor vrachtwagens uit. Tijdens de gemeenteraad van 30 januari 2008 werden drie nieuwe parkeerzones goedgekeurd die bestemd zijn voor vrachtwagens van meer dan 3,5 ton: in de Heymboslaan (langs de pare nummers, tegenover de Tonnetgaarde) en in de Uyttenhovestraat (langs de pare en onpare nummers, op het einde langs het de Moorplein). Voor de twee zones in de Uyttenhovestraat, kunnen de bestuurders hun zware voertuigen er parkeren van 18u 's avonds tot 7u 's ochtends.

Het doel van deze maatregel is om het parkeren van deze vrachtwagens beter te regelen. Sinds juli 2007 kunnen deze zich enkel nog parkeren in

twee zones op de de Smet de Naeyerlaan, enerzijds langs het kerkhof van Jette en anderzijds van de Essegemstraat tot het nr 398 van de laan. Dankzij de nieuwe zones, moeten de handelaars en vrachtwagenbestuurders uit het noorden en het zuiden van de gemeente niet langer de gemeente doorkruisen om hun voertuig op te pikken.

De afbakening van parkeerplaatsen voor vrachtwagens werd reeds beslist in maart 2006, op initiatief van toenmalig schepen van mobiliteit Jean-Louis Pirottin en zijn opvolgster Christine Gallez. Hiermee wou men het woonkarakter van Jette bewaren door de overlast (geluid en vervuiling) van de vrachtwagens te beperken.

De keuze voor deze nieuwe plaatsen past binnen dit doel. Het einde van de Uyttenhovestraat, langs de zijde van het de Moorplein, is een semi-industriële zone waar geen enkele Jettenaar woont. Ook langs de Heymboslaan, tegenover de Tonnetgaarde, zijn er geen woningen.

Specifieke verkeersborden zullen de parkeerzone voor + 3,5-tonners aanduiden, van zodra het gemeentebestuur de goedkeuring heeft van het Brussels Hoofdstedelijk Gewest. Tot dan, moeten de vrachtwagens in Jette parkeren in één van beide gereserveerde zones.



Op weg naar school... zonder wagen!

De ouders en leerlingen sensibiliseren over duurzame mobiliteit en verkeersveiligheid en de veiligheid en kwaliteit op weg naar school, vormen de voornaamste doelen van het Schoolvervoerplan. Er werd een oproep gelanceerd tot de scholen om de mentaliteit te veranderen.

De verplaatsingen van en naar school vormen bijna de helft van de verplaatsingen tijdens de ochtendspits en meer dan zes van de tien verplaatsingen naar school gebeuren via de wagen! De schoolmobiliteit vormt dus een belangrijke uitdaging in het mobiliteitsverhaal. Om de mobiliteit tijdens de spits te veranderen, moet er dus een methode uitgewerkt worden, moeten er middelen zijn en betrokkenheid.

Al twee jaar lang nodigt het Brussels Hoofdstedelijk Gewest de scholen uit om na te denken en om projecten uit te werken rond mobiliteit. 60 Brusselse scholen hebben al een Schoolvervoerplan opgesteld voor hun school. Begin 2008 werden de scholen voor de derde keer opgeroepen om deel te nemen aan dit project.

Een Schoolvervoerplan vormt een geheel van maatregelen die de toegangsmogelijkheden tot de school moeten verbeteren, ongeacht het vervoersmiddel van de betrokkene. Ook de veiligheidsomstandigheden in de buurt van de school moeten verbeterd worden.

Voor verdere inlichtingen kan u contact opnemen met Mobiel Brussel via e-mail svp@mbhg.irisnet.be of telefonisch op het nummer 02.204.19.93 (Sofie Walschap).



Aris Interim helpt jongeren aan werk



Het sociale uitzendkantoor Aris Interim heeft in haar eerste werkjaar meteen goede resultaten geboekt. Het voorbije jaar kreeg het kantoor zowat 2.200 werkzoekenden jonger dan dertig jaar over de vloer. Meer dan 200 kandidaten zijn intussen al vast aan de slag.

Aris Interim vormt een privaatsamenwerking tussen Actiris, Daoust Interim en Febecoop, de Belgische federatie voor sociale economie en coöperatieven. Dit agentschap, dat opgericht werd in 2007, richt zich op laaggeschoolde jongeren tot dertig jaar, die meer dan 30% van de werklozen vormen in het Brussels Gewest. Het doel is deze jonge Brusselaars via tijdelijk uitzendwerk aan een vaste baan te helpen.

Het voorbije jaar kwamen meer dan 2.200 jongeren van 65 verschillende nationaliteiten langs bij Aris Interim. 411 werkzoekenden konden rekenen op een intensieve jobcoaching van een Aris-consulent. 176 jongeren kregen een uitzendcontract bij in totaal 46 werkgevers, terwijl er 29 ook een contract van onbepaalde duur ondertekenden. De werkzoekende jongeren komen voornamelijk terecht in de horeca-, schoonmaak- en bouwsector.

Het interimkantoor biedt specifieke troeven voor de werkloze jongeren. Enerzijds de opleiding en begeleiding. De jongeren worden "op maat" opgeleid en ze worden tijdens hun traject omkaderd door een coach. Anderzijds is er het partnerschap met sectoren die actief zijn op het vlak van sociale en professionele integratie. Tenslotte is er de synergie tussen drie soorten deskundigheid: tewerkstellingsbegeleiding, sociale economie en uitzendarbeid.

Door het succes van dit sociale uitzendkantoor, zullen er dit jaar nog twee nieuwe gelijkaardige interimkantoren hun deuren openen in het Brussels gewest. Deze moeten de hoge werkloosheid bij de Brusselse jongeren verder helpen dalen.

Aris Interim

Adolphe Maxlaan, 22 - 1000 Brussel
Tel: 02.220.31.20

Meer info: www.aris-interim.be

20 maart 2008

Europese Dag van de Hoffelijkheid in het Verkeer

Op donderdag 20 maart organiseren de Responsible Young Drivers de Europese Dag van de Hoffelijkheid in het Verkeer. Deze symbolische mediacampagne moet alle weggebruikers doen nadenken over hun gedrag op de weg.

Minder stress, meer veiligheid

Het verkeer is een ontmoetingsplaats waar iedereen met elkaar moet communiceren. Onze wagen lijkt echter soms op een afgesloten capsule waar andere gedragsregels gelden. Hoffelijkheid in het verkeer kan echter heel wat stress en zelfs ongelukken voorkomen. Toch merken we al te vaak op dat weggebruikers een voorrang negeren, rechts voorbijsteken, hun mobiele telefoon gebruiken tijdens het bellen,... Het gebrek aan hoffelijkheid en wederzijds respect zit vaak in een klein hoekje. Na verloop van tijd beginnen we lichte overtredingen normaal te vinden en gaat de wet van de sterkste gelden. Hoog tijd dus om de openbare ruimte niet te beschouwen als een strijd tussen verschillende weggebruikers, maar om integendeel de weg op een respectvolle manier te delen onder autobestuurders, vrachtwagens, motorrijders, fietsers, voetgangers,...

Een hoffelijke en leefbare stad

Steden hebben nog te vaak het imago om lawaaiige plaatsen te zijn waar het niet goed leven is. Om dit probleem op te lossen passen vele gemeenten hun infrastructuur aan om de belangrijke verkeersaders te ontlasten: fietspaden, zones 30, parkings aan de rand van de stad,...

De verkeersdrukte en vele files blijven echter hinderlijk. Alternatieve vervoersoplossingen aanbieden is nodig maar niet voldoende om de stad leefbaarder te maken. Ieder van ons moet ook zijn gedrag op de weg aanpassen. Een rustgevende omgeving geeft een gevoel van veiligheid en doet het aantal ongevallen dalen.



10 tips voor hoffelijkheid in het verkeer

1. Ik blijf heel het traject geconcentreerd
2. Ik blijf altijd kalm, zeker in gevaarlijke verkeerssituaties
3. Ik geef voorrang met de glimlach en bedank met een hoffelijk gebaar
4. Ik respecteer alle weggebruikers
5. Ik knipper niet met de lichten en toeter niet
6. Ik parkeer mij niet op plaatsen voorbehouden voor gehandicapten noch op voetpaden
7. Ik rijd niet wanneer ik dronken of te moe ben
8. Ik gebruik een handenvrije kit om te bellen in de wagen
9. Ik waak over de goede staat van mijn voertuig, voor de veiligheid van iedereen
10. Ik neem mijn verantwoordelijkheid achter het stuur en respecteer het milieu

Benieuwd of je hoffelijk bent in het verkeer? Doe de test op de website van de Europese dag van de Hoffelijkheid in het Verkeer: www.hoffelijk.be.

Resultaten impactstudie tramproject Geef uw mening

Op vraag van het Brussels gewest en de gemeente Jette bestudeerde een onafhankelijk studie bureau grondig de impact van de toekomstige verbinding via openbaar vervoer tussen metrostation Simonis en Laken (Heyzel), via het noorden van Jette. Deze studie maakt onder meer duidelijk welke impact dit stadsproject heeft op de mobiliteit van de inwoners van het Noord-Westen van het Brussels Gewest, op de parkeergelegenheid, op de verkeerscirculatie en op de verkeersveiligheid voor fietsers en voetgangers. Bovendien toont de studie de effecten aan van deze tramverbinding op de kwaliteit van de publieke ruimte in Jette, Ganshoren en Laken, op de bomen, de aantrekkingskracht van

de handelszaken en de levenskwaliteit in onze woonwijken.

Pascal Smet, minister van Mobiliteit en Openbare Werken, en Hervé Doyen, burgemeester-volksvertegenwoordiger, vinden inspraak van de bevolking belangrijk. Daarom werd een publieke infovergadering over dit tramproject georganiseerd op 28 februari 2008. Nu hebben alle inwoners van Jette **nog tot 15 maart 2008 de kans om te reageren** met hun vragen, opmerkingen of suggesties. De resultaten van deze impactstudie zijn te consulteren **bij de gemeentelijke dienst Grondgebiedbeheer** (Het Gemeentehuis van Jette - Wemmelsesteenweg 100) en op de website van Mobiel Brussel

(www.mobielbrussel.be). De conclusies zijn ook te verkrijgen op eenvoudige aanvraag **bij het Ministerie Brussels Hoofdstedelijk Gewest - Mobiel Brussel** (voorheen B.U.V.) C.C.N. - Vooruitgangstraat 80/1 te 1035 Brussel - 0800/94 001 - mobielbrussel@mbhg.irisnet.be

Rekening houdend met de opmerkingen van de inwoners, de handelaars en de betrokken gemeentes zal de Brusselse regering eind april 2008 een beslissing nemen over de verdere uitwerking van dit toekomstgerichte stadsproject. Eind 2008 zal de bevolking opnieuw geconsulteerd worden in het kader van de aanvraag voor een stedenbouwkundige vergunning.

bruxellesmobilité
mobielbrussel



Informatievergadering in de Esseghem-wijk Iedereen betrokken bij de mobiliteit

De bewoners van de Esseghem-wijk werden op 12 februari uitgenodigd op een informatievergadering rond de mobiliteit. Het gemeentebestuur en de omwonenden gingen rond de tafel zitten in een geest van overleg.

Het doel van deze informatievergadering was om de maatregelen te bespreken om de veiligheid te verhogen en de mobiliteit te verbeteren in de Delathouwer-, Loossens-, Dansette-, Esseghem, Gomand-, Fontaine-, Augustijnnonnen-, Rechtschapenheids-, Dapperheids- en

Verzetsstraat. Deze woonstraten, die zich in een zone 30 bevinden, bevinden zich tussen belangrijke verkeersassen zoals de Lahayestraat, de Leopold I-straat, de Woestelaan en de de Smet de Naeyerlaan.

Schepen van Mobiliteit Christine Gallez vroeg de omwonenden hun mening over de geplande invoering van eenrichtingsverkeer om de verkeersstroom vlotter te laten verlopen, voornamelijk in de Fontaine-, Delathouwer- en Loossensstraat. De meerderheid van de aanwezigen stem-

de in met het idee om de situatie te behouden in de andere straten. Uit de discussie bleken twee bezorgdheden: enerzijds het behoud van parkeerplaatsen in de buurt en de vlotte toegang tot de garages en anderzijds de "gekken aan het stuur" die de wijk doorkruisen om de files op de grote verkeersassen te vermijden of omdat ze een hekel hebben aan langzaam verkeer. Schepen van Openbare Ruimte Jean-Louis Pirotin bevestigde dat de staten zullen heringericht worden om de efficiëntie van het een-

richtingsverkeer te verhogen.

De meningen van de aanwezigen zullen als basis gebruikt worden voor de gemeentelijke verkeersgroep die de concrete maatregelen moet afwerken en voorstellen aan de gemeenteraad. Deze informatiesessie op 12 februari 2008 paste volledig in de filosofie van participatie. Het gemeentebestuur van Jette wenst de Jettaren steeds betrekken bij de beslissingen die rechtstreekse gevolgen hebben voor hun leefomgeving.

Werken

Proactieve politiek openbare werken

De straten en voetpaden maken een belangrijk deel uit van uw leefomgeving. Buiten de gewestwegen vallen deze onder de verantwoordelijkheid van het gemeentebestuur. Op initiatief van Schepen van Openbare Ruimte Jean-Louis Pirotin voert de gemeente voor de openbare werken een proactieve politiek. Dit betekent enerzijds dat de straten een mooie asfaltlaag krijgen aangemeten en de voetpaden waar nodig vernieuwd worden. Met de nutsmaatschappijen wordt de vernieuwing van de ondergrondse leidingen gecoördineerd. Anderzijds worden er werken uitgevoerd met het oog op een betere mobiliteit, zoals de aanleg van rotondes, de uitbreiding van voetpaden of snelheidsremmers.

Werken openbare ruimte

De gemeentelijke dienst Openbare Ruimte voorziet op verschillende plaatsen in onze gemeente aanpassingswerken aan de openbare werken. De komende weken zullen er verschillende straten aangepakt worden. Deze werken houden voornamelijk de vernieuwing van voetpaden in om zo de leefomgeving te verbeteren.

Masoinlaan

Vernieuwingswerken voetpaden

De voetpaden van de Masoinlaan zullen eind maart vernieuwd worden. Deze werken zullen zowat 4 maanden in beslag nemen. Tijdens de werken, zal er enkel lokaal verkeer toegelaten zijn in de Masoinlaan.



Nieuwe hondentoiletten in uw wijk



De gemeentelijke Beplantingsdienst zet zich dagelijks samen met de gemeentelijke Reinheidsdienst in om onze leefomgeving zo aangenaam mogelijk te houden. In de strijd tegen de hondensoep vormt de aanleg van hondentoiletten een belangrijke troef. Met de aanleg van een nieuw hondenhoekje in de De Rivierendreef, de Rommelaerelaan en de de Smet de Naeyerlaan, werkt het gemeentebestuur en Schepen van Reinheid Claire Vandevivere verder aan hun doel om in elke Jetse wijk over minstens 1 hondentoilet te beschikken.

Net zoals de meeste verstedelijkte gemeenten, heeft Jette af te rekenen met openbare reinheidsproblemen door de aanwezigheid van heel wat honden op haar grondgebied. Om tot een harmonieuze integratie van de honden in de openbare ruimte te komen, zijn er meer dan 70 hondenhoekjes (hondentoilet en/of hondenuimte) aangelegd in onze gemeente. Er worden nog steeds nieuwe hond-

hoekjes aangelegd, zoals in de De Rivierendreef (achter de Biernauxstraat), in de Rommelaerelaan (in de buurt van het gebouw van de Jetse Haard) en op de de Smet de Naeyerlaan. Er werd eveneens een hondenuimte ingericht op de de Smet de Naeyerlaan, naast het kerkhof. Een hondenuimte, aangeduid met een groen bord, vormt een afgesloten zone, bij voorkeur met gras bedekt, waar de honden zonder leiband kunnen ravotten maar hun behoefte niet mogen doen. Een hondentoilet, aangeduid met een okerkleurig bord, is een zone met dolomiet bedekt en uitgerust met een wand of een centrale paal voor de reuen.

De hondeneigenaars weten dat er steeds een hondentoilet vlakbij is. Ze beschikken dus over geen enkel excuus om hun geliefde viervoeter de voetpaden, de straten of grasperken te laten bevuilden. Dit kan hun bovendien duur te staan komen, tot een administratieve boete van 180 €. Een verwittigd hondenaar is er twee waard.

Afval

De gemeente en het gewest slaan de handen in mekaar om het afval in het Brusselse zoveel mogelijk te beperken. Naast de traditionele ophaling van het huisvuil, zijn er nog verschillende voorzieningen om uw afval kwijt te geraken. Zowel voor het groenafval, voor klein chemisch afval, voor hinderlijke voorwerpen als voor lege inktpatronen zijn er verschillende mogelijkheden gecreëerd waar u met dit afval terecht kan.

Indien iedereen zijn steentje bijdraagt voor een selectieve afvalophaling, zijn we op weg naar een gezond(er) leefmilieu.

Groenafval

OPHALING GEWEST. Het Gewest organiseert tijdens de zomermaanden op zondagnamiddag een wekelijkse ophaling van groenafval. Deze ophalingen vinden plaats vanaf 14u. U verzamelt uw tuinafval in de groene zakken, takken worden in bundels naast de zakken geplaatst. Deze ophaling van groenafval op zondagnamiddag door het gewest wordt herwat in de lente 2008.

BEPLANTINGSDIENST. Met takken (met een maximumdiameter van 7cm), ander groen afval en klein chemisch afval kan u het hele jaar terecht bij de dienst Beplantingen (gemeentelijke serres - Laarbeeklaan 120) elke dinsdag en donderdag van 9 tot 12u en op zaterdag van 9 tot 14u. Het groenafval wordt beheerd via een kaartstelsel met barcode. Deze kaart identificeert de gebruiker. Het volume van het afval wordt bepaald door de beambte en desgevallend wordt de rekening opgestuurd naar de gebruiker. Tarief voor Jetse particulieren: 2 m³ gratis per jaar, 5 €/m³ vanaf de 3^{de} m³. Tarief Jetse tuinondernemingen: 12,50 €/m³. Tarief niet-Jetse particulieren: 12,50 €/m³. Tarief niet-Jetse ondernemingen: 25 €/m³.

De kalender van de mobiele Groene Plekjes in Jette voor de maanden januari en februari 2008:

Kardinaal Mercierplein (politie) (telkens de tweede maandag van de maand) op 10 maart en 14 april van 17.15u tot 18.15u

Woestelaan (OLV van Lourdes) (telkens de vierde maandag van de maand, uitgezonderd maart) op 28 april van 18.30u tot 19.30u

Grofvuil

GEWESTELIJKE CONTAINERPARKEN. U kan met uw grofvuil (elektrische huishoudtoestellen, meubelen,...) terecht in twee gewestelijke containerparken. Het Containerpark Noord bevindt zich in de Rupelstraat in Brussel. Het Containerpark Zuid vindt u in de Brits Tweede Legerlaan (vlakbij Humaniteitslaan) in Vorst. Open van dinsdag tot zaterdag van 9u tot 16u (toegang tot 15.45u). Voor de huishoudens is dit gedeeltelijk gratis. Particulieren, handelaars, ambachtsslui en kleine ondernemingen kunnen, tegen betaling, eveneens met hun bouw- of afbraakafval (chassis, gootstenen, rolluiken, marmer, balken,...) terecht in de containerparken van het Gewest.

OPHALING DOOR NET BRUSSEL. Net Brussel komt op afspraak uw grofvuil aan huis ophalen. Het volstaat om te bellen naar het gratis nummer 0800/981.81. U maakt een afspraak en zorgt ervoor dat er iemand thuis is op de vastgestelde datum en het overgenomen uur. Elke 6 maanden heeft u recht op de gratis ophaling van 2m³ grofvuil. Voor elke bijkomende m³ betaalt u vervolgens 19 €. Vanaf december, kan u opnieuw ook op zondag een afspraak maken met Net Brussel.

Klein chemisch afval

MOBIELE GROENE PLEKJES. Het chemisch afval bevat vaak stoffen die het leefmilieu schade kunnen toebrengen en vraagt dus om een specifieke behandeling. Breng uw huishoudelijk chemisch afval naar de gemeentelijke Groene Plekjes (Dienst Beplantingen) of naar de mobiele Groene Plekjes (voertuigen van Net Brussel). Opgelet! De groene plekjes aanvaarden geen medicatie. Hiermee moet u bij uw apotheker terecht.

Inktpatronen en gsm's

U kan uw lege inktpatronen en oude gsm's deponeren in de kartonnen ophaaldozen die u vindt in de gemeentelijke infrastructuur: het gemeentehuis, de Nederlandstalige en Franstalige bibliotheek op het Kardinaal Mercierplein, bibliotheek de Naeyer, de dienst beplantingen (Laarbeeklaan 120), de omnisportzaal (Graafschap Jettelaan 1), de gemeentelijke kinderopvang (Lecharlierlaan 86). Deze inktpatronen en gsm's worden gerecycleerd ten voordele van Radio Bobo dat zieke kinderen bezoekt in hospitalen, waaronder het kinderspital.

Graffiti

De gemeentelijke graffiti-ploeg komt op aanvraag gratis de graffiti weghalen van uw woning, garagepoort of muur. Deze ploeg beschikt over het nodige materiaal om de graffiti op een professionele manier weg te halen zonder sporen na te laten. De graffiti kan echter niet weggehaald worden van op een geschilderde oppervlakte of van op een ondergrond die geen reiniging onder hoge druk of met een bijtend middel verdraagt.

De eigenaars die een beroep willen doen op de graffiti-ploeg sluiten een akkoord met de gemeente. De eigenaars die géén beroep doen op deze gratis dienst om hun graffiti weg te laten halen riskeren dan weer een gemeentetaks van 47,38 €.

Om een afspraak te regelen met de graffiti-ploeg, contacteert u de verantwoordelijke van de gemeente reinheidsdienst: Dirk De Boeck - 02.478.09.62.

Massale reacties op fotowedstrijd

**Boekje boordevol oude foto's
vanaf 17 maart te koop bij het gemeentebestuur**



Vorige maand organiseerden we, naar aanleiding van het 150ste nummer van Jette Info, een grote fotowedstrijd. U moest de oude foto's herkennen die toonden hoe onze gemeente er enkele tientallen jaren geleden uitzag. De reacties waren overweldigend. Maar liefst 323 lezers namen deel aan deze wedstrijd en 252 hadden alle antwoorden correct. De winnaars ontvangen begin maart in hun bus het boekje boordevol oude foto's van onze gemeente, met oude wegen, kastelen, pleinen,... en een woordje uitleg over de rijke Jetse geschiedenis.

De personen die niet gewonnen hebben of het boekje willen bekomen kunnen dit aankopen bij de dienst onthaal van het gemeentebestuur, Wemmelsesteenweg 100. Dit kan vanaf 17 maart en tijdens de openingsuren van het gemeentebestuur. Voor de luttele som van 5 €. Hiermee bent u niet alleen een mooi werkje over de geschiedenis van uw gemeente rijker, maar steunt u bovendien het goede doel. Het ingezamelde geld gaat namelijk integraal naar het Jetse sociaal restaurant l'Ange gardien.



Foto 1
Van Bortonnestraat



Foto 2
Leopold 1-straat



Foto 3
Jetsesteenweg



Foto 4
Tuinwijkplein



Foto 5
Mercierplein



Foto 6
Laneauplein

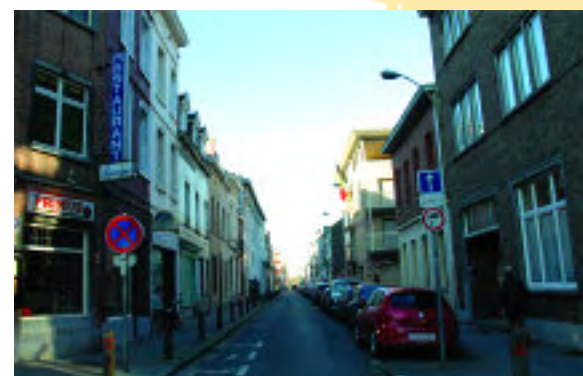


Foto 7 - Sint-
Pieterskerkstraat



Foto 8
Sint-Nobertusstraat



Foto 10
Wemmelsesteenweg



Foto 9
Theodorstraat



Foto 11
Tiebackstraat



Nieuwe premies voor woningrenovatie

De overheid stimuleert de renovatie van uw woning via financiële tegemoetkomingen

Premies voor renovatie, gevelverfraaiing, energiebesparende aanpassingen en belastingvermindering kunnen gecombineerd worden

Het gewest levert heel wat financiële inspanningen om de Brusselaars te overtuigen om hun woning te renoveren. Naar aanleiding van het verschijnen van "De gewestelijke renovatiepremie 2008" en "De energiepremie 2008" geven we een overzicht van de mogelijke financiële tegemoetkomingen bij de renovatie van uw woonst.

Overzicht premies

Belangrijk om te weten: de verschillende premies zijn cumuleerbaar! Er zijn wel een aantal voorwaarden aan verbonden. Deze vindt u terug in de aanvraagformulieren voor de premies. Deze formulieren en bijhorende uitleg kunnen telkens gedownload worden van de bijhorende website (zie tabel hierboven). Indien u geen toegang heeft tot internet, kan u deze formulieren ook bekomen worden bij de gemeentelijke dienst Grondgebiedbeheer of bij de ploeg van het Wijkcontract (gemeentehuis Jette).

Vooraleer u een premieaanvraag indient moet u de aanvraagformulieren grondig analyseren en nagaan of u aan de voorwaarden voldoet. De offertes moeten aangevraagd worden bij geregistreerde aannemers, conform de technische voorwaarden die de premies stellen. Gelieve er bij uw aannemer op aan te dringen dat zijn offerte volledig en gedetailleerd is en dat de technische voorwaarden voor het verkrijgen van de premie erin vermeld zijn. Om de premies te bekomen, moet men met een geregistreerd aannemer werken.

Enkele concrete voorbeelden van hoe u de premies kan gebruiken en cumuleren

Wanneer u het dak wil isoleren of het schrijnwerk met enkel glas door dubbel glas wil vervangen, kan u de renovatiepremie, de energiepremie en een belastingvermindering bekomen mits uw offerte aan een aantal technische voorwaarden voldoet.

Voor het renoveren van de voorgevel kan u de gevelverfraaiingspremie aanvragen.

Als u de elektriciteit in uw woning



wil vervangen, kan u de renovatiepremie bekomen. Installeert u bovendien een fotovoltaïsch zonnepaneel, dan kan u ook recht hebben op de energiepremie en belastingvermindering.

In het algemeen kan gesteld worden dat de renovatiepremie het meest interessant is, maar er is wel een uitgebreider dossier voor nodig.

Soort premie	Door wie?	Voor wie?	Ouderdom woning	Wanneer aanvragen?	Website
Renovatiepremie (nieuwe versie voor 2008)	Gewest	eigenaar én tevens bewoner of verhuurd via sociaal verhuurkantoor	min. 30 j. oud	voor de werken	www.premie-renovatie.irisnet.be
Gevelverfraaiingspremie (geen veranderingen aan bestaande versie)	Gewest	eigenaar en erfpachter	min. 25 j. oud	voor de werken	www.premie-renovatie.irisnet.be
Energiepremie (nieuwe versie voor 2008)	Brussels Leefmilieu/Sibelga	eigenaars en huurders	geen limieten	na de werken	www.ibgebim.be
Belastingvermindering voor energiebesparende investeringen	Federale overheid, dienst financiën	eigenaars en huurders	geen limieten	na de werken	http://economie.fgov.be/energy/rational_energy_use/tax_reductions/home_nl.htm

Nieuwe premies

Renovatiepremie 2008

De renovatiepremie zijn sinds vorig jaar veranderd. De belangrijkste wijzigingen zijn de volgende:

- Alle woningen die minimum 30 jaar oud zijn komen in aanmerking voor de premie (en niet enkel meer woningen die gebouwd zijn voor 1945)
- De toegelaten eenheidsprijzen voor de meeste renovatiewerken zijn opgetrokken, wat tot hogere premies leidt
- Het inkomensplafond wordt opgetrokken, en ook laagste inkomens die buiten het wijkcontract vallen hebben recht op een verhoogde premie:
- Bij het plaatsen van dubbel glas is de premie dubbel zo hoog als men kiest voor het behoud van het houten schrijnwerk (waarbij enkel het glas

Tabel van percentages toegekend voor een renovatiepremie

inkomstenplafond (1) PERIMETERS

	Wijkcontract	Binnen (2) RVOHR	Buiten perimeter
tot 30.000 euro ☒	70%	70%	70%
van 30.000 tot 60.000 eur o ☒	50%	40%	30%
boven de 60.000 euro ☒	40%	30%	geen premie

(1) *Gezamenlijk belastbaar inkomen van het gezin (zoals verschenen op het laatste aanslagbiljet) verlaagd met 5.000 euro per persoon ten laste en met 5.000 euro als de aanvrager en zijn/haar echtgen(o)te jonger zijn dan 35 jaar.*

(2) *RVOHR : Ruimte voor Versterkte Ontwikkeling van Huisvesting en Renovatie; in Jette valt deze zone echter volledig samen met de perimeter van het wijkcontract. er wordt in de nieuwe formulieren telkens de link gelegd met de energiepremies, wat duidelijker is*

zelf vervangen wordt) of houten schrijnwerk met het ecologische FSC label, in vergelijking met PVC schrijn-

werk. Hiermee wordt een duidelijk signaal gegeven vanuit het gewest dat er belang gehecht wordt aan het klein

architecturaal erfgoed en duurzaam bouwen

- Een bezoek van de inspecteur is niet meer verplicht voor de start van de werken. Hierdoor is wel een erg compleet aanvraagdossier nodig. Enkel na goedkeuring (binnen de 30 dagen) kan er met de werken begonnen worden. De inspecteur komt enkel nog na het einde van de werken ter plaatse ter controle. Opgelet: voor de gevelverfraaiingspremie verandert er niets: dit betekent dat de inspecteur nog steeds ter plaatse komt voor en na de werken.

- Het is mogelijk een voorschot van 90% op de premie te bekomen bij de start van de werken. Opgelet: dit is niet het geval voor de gevelverfraaiingspremie: deze wijzigt niet.



13 maart 2008
**Ludieke avond
 over de lokale Agenda 21**

Jette maakt een afspraak
 met de toekomst



De gemeente Jette is de uitdaging aange- gaan om een lokale Agenda 21 uit te werken. Wat betekent dit juist? U kan dit komen ont- dekken tijdens een ludieke avond, op donder- dag 13 maart om 19.30u in het centre Armillaire. Kom mee het spel van de 7 stam- men spelen!

Jong of oud, man of vrouw, klein of groot, rood, groen, oranje of blauw, met interesse voor de veiligheid, het sociale leven, de open- bare ruimte, het leefmilieu,... iedereen heeft z'n plaats bij de opbouw van onze gezamen- lijke toekomst.

Het rollenspel van de 7 stammen is voor iedereen geschikt, voor zover men er actief wil aan deelnemen.

De avond over de lokale Agenda 21 is een organisatie van het Schepenamt van Duurzame ontwikkeling, in samenwerking met het platform "ça passe par ma commu- ne".

De deelname is gratis maar inschrijven is gewenst op 02.426.64.39

**Ludieke avond
 over de lokale Agenda 21**

Het spel van de 7 stammen

13 maart 2008 om 19.30u

in het centre Armillaire
 de Smet de Naeyerlaan 145
 1090 Jette

Inlichtingen: 02.420.10.94



Nieuwe premies (vervolg)

Energiepremie 2008

Er bestaan 18 energiepremie's, opgedeeld in 5 categorieën:

Isolatie en ventilatie

Dakisolatie, dakisolatie met groen- dak, isolatie van buitenmuren, vloer- isolatie, superisolerend glas, mechani- sche ventilatie met warmterecupera- tie, passieve woning, buiten geplaatste zonnepanelen

Doeltreffende verwarming

Verwarmingsketel HRT op con- densatiegasketel, doorstroomgasboi- ler, temperatuurregeling (thermostati- sche kranen, kamerthermostaat, bui- tentemperatuurmeter), warmtepomp

Zonne-energie

Zonneboiler voor de productie van sanitair warm water/ voor een aan- vuling op de centrale verwarming, foto- voltaïsch systeem voor elektriciteits- productie

Energiezuinige huishoud- toestellen

Koelkast (inclusief combinatie met diepvriesvak) A++, Diepvriezer A++, Droogkast A en gasdroogkast

Energieaudit (nieuwe premie)

De energie-audit is een check-up van de woning die een auditeur toe- laat alle punten van een woning te overlopen die mogelijk kunnen wor- den verbeterd om het energieverbruik te verminderen.

10 april 2008

Info-avond over de renovatiepremie's

De dienst van het wijkcontract die raad geeft rond renovatie, organiseert een gratis info-avond over de verschillende renovatiepremie's en over de voornaamste renovatiewerken. Deze info-avond vindt plaats op **donderdag 10 april 2008 van 19u tot 20.30u in de polyvalente zaal van de Nederlandstalige bibliotheek** - Kardinaal Mercierplein 6 - Jette.

Tot het einde van het wijkcontract (eind 2010) zullen er nog thema- avonden georganiseerd worden om de bewoners met renovatieplannen te informeren. Iedereen op post!

Renovatieadvies in Jette

Sinds juli 2007 werd een cel Renovatieadvies opgericht in Jette, binnen het wijkcontract (2007-2010). Gezien het succes hiervan bij de Jettenaars en de gro- te hoeveelheid aan dossiers werd besloten tijdens de PCGO van het wijkcon- tract (met de afgevaardigden van de bevolking) om zoveel mogelijk elementai- re informatie over de premies en de meest voorkomende renovatiewerken te bundelen. Veel vragen komen steeds terug. Door al een eerste informatie te geven kunnen mensen die renovatieadvies nodig hebben zelf de eerste stap zet- ten. In de toekomst er ook informatie te vinden zijn op de website www.jette.be (onder wijkcontract).

Wijziging uurrooster renovatieadviseur

Heeft u toch nog specifieke vragen rond de renovatie van uw woning en de bijhorende premies? Dan kan u renovatieadviseur Hade Quaghebeur (vzw Buurthuis Bonnevie) van het wijkcontract telefonisch bereiken van dinsdag tot vrijdag (9-17u) op de gemeente Jette Tel: 02.422.31.16.

Voor een renovatieadviesgesprek op kantoor en voor complexere dossiers op huisbezoek dient er altijd eerst een afspraak gemaakt te worden op boven- staand telefoonnummer of via e-mail (hade.quaghebeur@hotmail.com). Deze afspraken vinden steeds plaats op woensdag. Het heeft geen zin om zonder afspraak langs te komen op kantoor.

**Vrijmaking
 van de energiemarkt**

Gratis hulp om wegwijs te geraken

Sinds 1 januari 2007, werd de gas- en elektriciteitsmarkt vrijgemaakt, hetgeen de verhouding tussen de Brusselse gezinnen en hun energieleverancier behoor- lijk wijzigde. De gezinnen hebben voortaan de keuze tussen verschillende mogelijke leveranciers.

De juiste keuze voor de gas- en elektriciteitsleverancier en het meest interes- sante type contract kan uw factuur gevoelig laten dalen. Het overstappen naar een andere leverancier is echter niet voor iedereen even eenvoudig. Hoe vindt men zijn weg in de promoties, algemene voorwaarden en advertenties?

Met de steun van het Brussels Hoofdstedelijk Gewest en Leefmilieu Brussel BIM, heeft het solidariteitscollectief tegen de uitsluiting de gratis dienst "Info Gas-Elek" opgericht om de Brusselse gezinnen te informeren over:

- de keuze van een leverancier (vergelijken, hoe veranderen,...);
- sociale maatregelen rond energietoegang;
- facturen;
- energiebesparingen.

Meer info: Info Gas-Elek - Haachtsesteenweg 51 in 1210 Brussel - 02.209.21.90 (van dinsdag tot zaterdag, enkel 's namiddags) - e-mail: renseignement@gazelec.info.

Zonnepanelen

Gratis energie van de zon

De energieprijzen blijven stijgen en duurzame ontwikkeling wordt steeds belangrijker in ons dagelijks leven. Daarom is het goed om eens te kijken naar de gratis, niet vervuilende energie die de zon ons levert en hoe we deze energie kunnen gebruiken in onze woning.

De energie van de zon kan opgevangen worden in een zonnepaneel. Er zijn 2 types zonnepanelen: thermische zonnepanelen of zonnecollectoren en fotovoltaïsche zonnepanelen of zonnecelpanelen.

Type 1: Thermische zonnepanelen of zonnecollectoren

We kunnen dit soort zonnepaneel gebruiken om warm sanitair water te bekomen. Als de zonnepanelen groot genoeg zijn, dan kan het verkregen warm water ook gebruikt worden als aanvulling op het verwarmingssysteem van de woning. Merk op dat voor dit laatste de woning goed geïsoleerd moet zijn en dat de radiatoren een groter stralingsoppervlakte nodig hebben.

Veel mensen denken dat thermische zonnepanelen niet goed werken in België, maar dit klopt helemaal niet! Zonnepanelen hebben niet voortdurend zonlicht nodig, daglicht volstaat, zelfs al is de hemel bewolkt. In België wordt een systeem die werkt op zonne-energie bovendien steeds gekoppeld aan een naverwarmingstoestel. Daardoor is er, zon of geen zon, steeds warm water beschikbaar op de gewenste temperatuur.

Wat is nu de kostprijs hiervan? De installatie van een zonneboiler is relatief duur, maar de aangewende energie is gratis en levert jaarlijks serieuze besparingen op. De terugverdientijd is sterk variabel van geval tot geval: ze is afhankelijk van de energiebron die voordien aangewend werd (elektriciteit, stookolie, gas) en van de installatiekosten die varieert volgens het type woning. Tevens is de terugverdientijd rechtstreeks gekoppeld aan de huidige energieprijzen, die vermoedelijk zal verhogen. Echter, dankzij de premies en de verlaging van de belastingen verkort de terugverdientijd aanzienlijk en bedraagt de investering slechts 500 tot 1.000 €, incl. BTW, excl. installatiekosten.

Bovendien is er nog een bijkomend initiatief in Jette: een aannemer en fabrikant geven nog eens een bijkomende premie van 500 € als er een groep van 10 geïnteresseerde mensen kan worden gevormd die een zonne-

boiler willen installeren. Voor meer info kan u contact opnemen met Hade Quaghebeur, zie gegevens onderaan deze bladzijde.

Een oppervlakte van 4 à 6 m² zonnepanelen voorziet al in 30 tot 80% van de warmwaterbehoeften van een gemiddeld Brussels gezin.

Type 2: Fotovoltaïsche zonnepanelen of zonnecelpanelen

Fotovoltaïsche zonnepanelen worden gebruikt om elektriciteit te bekomen in de woning. Aangezien de zon niet permanent schijnt, is het best om via een aansluiting op het bestaande elektriciteitsnet verzekerd te zijn van een permanente bevoorrading.

Wat is nu de kostprijs hiervan? Naast het voordeel dat u elektriciteit kunt doorverkopen als uw elektriciteitsproductie hoger is dan wat u nodig heeft (groenestroomcertificaat), is er ook nog het systeem van de premies en belastingvermindering. De initiële kostprijs is duurder dan bij thermische zonnepanelen, maar uw installatie is vlugger terugverdiend, reeds na 3 à 5 jaar. De prijs is moeilijk te berekenen, aangezien er verschillende factoren een rol spelen zoals het type woning, de samenstelling van het gezin, de gewoonten qua energieverbruik, ... Uiteindelijk is 10m² panelen voldoende om in 30% van de elektriciteitsbehoeften van een gemiddeld Brussels gezin te voorzien.

Premies en belastingvermindering voor beide types

Sibelga geeft energieprijzen uit om de kostprijs te drukken. Voor type 1, de zonneboiler (verwarming sanitair water), kan er 50% gec recupereerd worden van de kosten voor de levering en installatie, met een maximum van 3.000 € per woning (verwarming sanitair water) of een maximum van 6.000 € per woning (verwarming sanitair water + water voor de centrale verwarming).

Voor type 2, het fotovoltaïsch systeem (elektriciteitsproductie), is het bedrag van de premie 3 €/Wattpiek, met een maximum van 50% van het factuurbedrag.

De belastingvermindering bedraagt 40% van de factuur, zowel voor zonneboilers als voor fotovoltaïsche zonnepanelen. Het maximumplafond is momenteel 2.600 € per belastbare periode en per woning.

Tot slot: zeker als men verbouwwerken plant aan het dak of de zolder (vernieuwen, isoleren, ...) of men een nieuwe verwarmingsketel wil plaatsen (bv. condensatieketel) is het aangewezen om deze werken van de eerste keer te koppelen aan het installeren van zonnepanelen.

Investering wordt snel teruggewonnen door de jaarlijkse besparingen op de energiekostprijs in combinatie met de premies



18 maart 2008

**Info-avond
rond hernieuwbare
energiebronnen**

Wil u meer weten over de installatie van zonnepanelen en hernieuwbare energiebronnen? De gemeente Jette organiseert samen met de vzw Apere een gratis lezing voor alle Jettenaars rond hernieuwbare energiebronnen. Deze vindt plaats op dinsdag 18 maart 2008 om 19.30u, Woutersstraat 12 (paviljoen Wouters), 1090 Jette. Er zal vooral gefocust worden op zonneboilers, fotovoltaïsche systemen en houtkachels. U kan er terecht met al uw vragen.

Meer info

- Bij de Dienst van het Wijkcontract, Hade Quaghebeur (Bonnieve), renovatieadviseur: hade.quaghebeur@hotmail.com, Tel: 02.422.31.16 of op afspraak.

- Info van technische aard en energieprijzen: Leefmilieu Brussel BIM, Tel: 02.775.75.75, www.ibgebim.be. Hier kan u ook de premieformulieren en uitleg downloaden.

- Info van fiscale aard: Federale Overheid, Tel: 02.33.66.999, http://economie.fgov.be/energy/rational_energy_use/tax_reductions/home_nl.htm

Info van technische aard: www.stadswinkel.be en www.apere.be

Energiecertificaat moet huizen energiezuiniger maken

Wie een woning verkoopt of verhuurt, zal vanaf midden volgend jaar een energiecertificaat moeten kunnen voorleggen dat aangeeft hoe energiezuinig de woning is. Dit energiecertificaat moet de kandidaat-huurders of kandidaat-kopers inlichten over de energieprestatie van de woning of het appartement.



Energiebewust bouwen Goed voor de portemonnee en voor het leefmilieu

Energiebewust bouwen verschuift stilaan van een overtuiging van de enkelingen naar een trend om ook financieel bewust te bouwen. Energiebewust bouwen is niet alleen goed voor het milieu, maar ook voor de gezondheid én de portemonnee.

U kan enerzijds uw energie halen uit duurzame of milieuvriendelijke energiebronnen zoals zonnepanelen, zonneboilers, houtverwarmingsinstallatie, spaarlampen,... Over zonnepanelen vindt u meer informatie eerder in dit dossier en op de info-avond van Apère, op 18 maart 2008, komt u alles te weten rond hernieuwbare energiebronnen (lees bladzijde 10).

Anderzijds kan u bij de bouw van uw woning ervoor zorgen dat uw huis zo weinig mogelijk energie verspilt. Isolatie, luchtdichting en ventilatie zijn 3 sleutelbegrippen om comfortabel en energiezuinig te bouwen. We schetsen kort de basiselementen van een energiezuinige woning

Isolatie

Een eerste aspect is de isolatie. Om het verlies van warmte door de buitenschil tegen te gaan dienen we deze zo goed mogelijk te isoleren. In een energiezuinige woning hanteren we een minimum dikte van 10 cm isolatie in de vloer, 15 cm in de muur, 20 cm in het dak en een beglazing met een U-waarde van 1,1 W/m²K. Ter vergelijking: in passiefhuizen (woningen die tot 90% minder energie verbruiken) wordt er zelfs gemiddeld 30 cm isolatie in de vloer aangebracht, 35 cm in de muur, 40cm in het dak en een beglazing met U-waarde 0,6 W/m²K. Het is zeer belangrijk deze isolatie zeer nauwkeurig en koudebrugvrij te plaatsen.

Luchtdicht bouwen

Zelfs wanneer we goed isoleren, kan er nog koude lucht binnenkomen langs kieren, onder de deuren, aan de rolluikkast,... Dit brengt ons bij het tweede sleutelbegrip: luchtdicht bouwen. Door de woning volledig luchtdicht af te werken en kieren en doorboringen te vermijden, kunnen we voorkomen dat warme binnenlucht ontsnapt (een goede luchtdichting kan tot 25% energiebesparing opleveren). Door kieren en spleten gaat niet alleen warmte verloren maar krijgen we ook vaak hinderlijke koude tocht, een goede luchtdichting zorgt dus ook voor een comfortabele woning.

Ventilatie

Wanneer we luchtdicht bouwen moeten we uiteraard verluchten om het binnenklimaat gezond te houden. Wanneer er niet verlucht wordt, zal er zich vocht ophopen in de woning en tot ongezonde situatie leiden. Als we gewoon een raam openzetten, dan gaat er weer veel warmte verloren. Er bestaan ook ventilatietoestellen waarmee we de warmte uit de ventilatielucht kunnen recupereren. Deze toestellen zorgen er voor dat de koude lucht - die van buiten naar binnen komt - wordt opgewarmd door de warme lucht die van binnen naar buiten wordt gezogen. Zo gaat er slechts een zeer klein percentage warmte verloren.

Compact bouwen

Naast deze drie sleutelbegrippen is ook compact bouwen belangrijk. Het beste wat de energiefactuur kan doen dalen, is zo weinig mogelijk ruimte moeten verwarmen. Een huis moet zo ontworpen worden dat alle ruimtes op maat zijn van wat je nodig hebt, zonder te gaan overdimensioneren.

Dus door compact te bouwen in combinatie met een goede isolatie, een goede luchtdichting en ventilatie met warmterecuperatie, krijgen we vanzelf een energiezuinige woning

In het Brussels gewest is huisvesting verantwoordelijk voor bijna de helft van de uitstoot van CO₂. Een enorm percentage dat te wijten is aan het dichtbevolkt karakter van ons gewest en aan het feit dat Brusselse huizen vaak slecht geïsoleerd zijn. Via de invoering van dit energiecertificaat wil men de koper of huurder inlichten over het energieverbruik van de woning, maar ook de CO₂-uitstoot verminderen.

Wie wil verhuren of verkopen zal vanaf 1 juli 2009 de energieprestaties van het gebouw moeten laten vaststellen door een erkend energieadviseur. Die zal na een technische controle het certificaat opmaken. De energiedeskundige zal meteen ook tips meegeven om de energieprestaties van het gebouw te verbeteren. Tijdens een technische controle zal gekeken worden naar de algemene toestand van de woning, het elektriciteitsverbruik en het verbruik van brandstoffen zoals stookolie of aardgas, voor de verwarming. Het is bekend dat een oude stookketel, versleten ramen en deuren, enkelvoudig glas of slecht geïsoleerde daken, vloeren of muren de energiefactuur de hoogte kunnen injagen. Een dergelijk energiecertificaat zal tussen de 200 en 250 € kosten.

Rekening houden met energieverbruik voor bouw- en renovatiewerken

Voor bouw- en renovatiewerkzaamheden gaat deze nieuwe maatregel reeds sneller van start. Als u plannen heeft voor werkzaamheden die onderworpen zijn aan een stedenbouwkundige of milieuvergunning waarvoor het dossier bij uw gemeente zal worden ingediend na 1 juli 2008, moet u rekening houden met vereisten inzake energieprestaties om het energieverbruik van gebouwen te doen dalen en het comfort van de gebruikers te verhogen. Ook hier beoogt men een lagere energiefactuur, een lager verbruik van primaire energie en een lagere uitstoot van CO₂.

Wie een woning verkoopt of verhuurt, moet vanaf 1 juli 2009 een energiecertificaat kunnen voorleggen dat aangeeft hoe energiezuinig de woning is



Nieuwe handelszaken in Jette

Begin dit jaar lanceerden we een nieuwe reeks: maandelijks worden de nieuwe handelszaken die in Jette de deuren openen kort voorgesteld. Deze maand ging het interimkantoor ASAP van start op de Leopold I-straat en op de Léon Theodorstraat opende de videospelletjeszaak Crazy Games haar deuren.

Hebt u zelf een nieuwe zaak geopend in Jette en u wil dit kenbaar maken via Jette Info? Laat het ons weten via communicatie.1090@jette.irisnet.be.

Crazy Games
Videospelletjes en consoles,
nieuw en tweedehands
Léon Theodorstraat 202
1090 Jette

ASAP
Interimkantoor
Leopold I-straat 462
1090 Jette



Rommelmarkten in Jette

Van zodra de zon haar intrede maakt, kan u in Jette terecht op verschillende rommelmarkten. Gezellig rondslechteren en op zoek gaan naar leuke snuisterijen of unieke koopjes doen is de boodschap. We geven u alvast een overzicht van het rommelmarktseizoen.

Rommelmarkt Lenoir

Lenoirstraat en Werriestraat
20 april 2008 van 9u tot 18u

Standplaats 3 meter: 12 €

Inlichtingen en plaatsbesprekingen:
02.425.75.34

Rommelmarkt Essegem

Essegem-, Dapperheids- en
Verzetsstraat
3 mei 2008

Rommelmarkt van 't Hart

Van Bortonnestraat, Garcetpark,
Kardinaal Mercierplein en koer
school Champ des Tournesols
10 mei 2008

Rommelmarkt Vergeten Hoek van Jette

Faes-, Declercq- en Longtinstraat,
Lecharlier-, de Levis Mirepoix- en
Odon Warlandlaan
31 mei 2008

Rommelmarkt Capart

Capartlaan
21 juni 2008

Rommelmarkt Sint-Clara

De Heynlaan, Tircherrotonde,
Tonnetgaarde, Van Rollegemstraat,
Ottengaarde
22 juni 2008



Paaseierenjacht

zaterdag 22 maart 2008
van 10.30u tot 12.30u
in het Garcetpark
(ingang langs het Kardinaal Mercierplein)

Naar aanleiding van Pasen kunnen alle Jetse kinderen in het Garcetpark op jacht naar heerlijke chocolade eieren.

Alle kinderen tot 130 cm en zelfs vergezeld van de ouders zijn welkom. Het park zal bezaaid liggen met tennisballen, die de kinderen kunnen inwisselen voor een pakketje van 10 chocolade eieren.

Deze paaseierenjacht is een samenwerking tussen het College van Burgemeester en Schepenen, Schepenen van Animatie Bernard Lacroix en de vzw "Promotie van Jette", voorgezeten door Cyril Segers.





Minigolf: plezier gegarandeerd

Met het hele gezin of onder vrienden minigolf spelen zorgt altijd voor dolle pret. In het Jeugdpark (Heilig-Hartlaan, ter hoogte van de spoorwegbrug) kan u vanaf 25 maart opnieuw genieten van het minigolfterrein. Het minigolf-

seizoen loopt van 25 maart tot 12 oktober. Tijdens de schoolvakanties is de minigolf dagelijks open van 13u tot 18u. Tijdens de andere periodes, kan u er terecht op woensdag en tijdens het weekend, eveneens van 13u tot 18u.

Minigolf: de tarieven

	Jetse jongeren (-18), senioren en Jetse scholen	Jettenaren	Basistarief
Parcours	2,40 €	3,30 €	4,30 €
Boekje met 10 parcours	17 €	24 €	32 €



Het tennisseizoen gaat binnenkort van start

Tennis: de tarieven

	Jetse jongere (- 18)	Jettenaar	Basistarief
Gravel:			
Abonnement	83 €	166 €	250 €
10-urenkaart	29 €	58 €	87 €
1 uur	5,20 €	10,40 €	15,50 €
Poreus beton:			
Abonnement	69 €	138 €	208 €
10-urenkaart	23 €	46 €	70 €
1 uur	4,10 €	8,20 €	12,50 €

Inschrijvingsrecht, geldig voor het hele seizoen, nodig voor de 10-urenkaart: 11 € voor de Jetse jongeren, 17 € voor de Jettenaren en 22 € voor de niet-Jettenaren

Meer info: Gemeentelijke Sportdienst - tel: 02.423.12.50.

Het tennisseizoen 2008 gaat binnenkort van start in Jette. Zin om de magistrale backhand van Henin proberen te benaderen, of de techniek van Federer of het gekreun van Sharapova? Je kan je tennistechniek testen met jouw vrienden op één van de tennisterreinen in het jeugdpark. Het seizoen start op 7 april en loopt tot 12 oktober. De gravelterreinen kunnen gebruikt worden van maandag tot donderdag van 12u tot 20u (tot 21u van 1 mei tot 31 augustus), op vrijdag van 12u tot 20u en tijdens de weekends en feestdagen van 16u tot 20u.

De synthetische terreinen of met poreus beton als ondergrond zijn toegankelijk van maandag tot zondag van 9u tot 20u (tot 21u van 1 mei tot 31 augustus) en van 16u tot 20u tijdens

de schoolvakanties (tot 21u van 1 mei tot 31 augustus).

Als u regelmatig wilt tennissen, kan u een seizoensabonnement nemen. U kan ook kiezen voor een 10-urenkaart (hiervoor moet u een inschrijvingsrecht betalen die het hele seizoen geldig blijft).

Voor een abonnement of een inschrijvingsrecht, kan u terecht bij de Gemeentelijke Sportdienst (Wemmelsesteenweg 100) vanaf 25 maart, tussen 8.30u en 14u en op donderdag van 13u tot 16u.

U kan het inschrijvingsrecht voor de 10-urenkaart ook ter plaatse betalen, aan het personeel van het Jeugdpark, vanaf 7 april 2008, tussen 13u en 19u.

Het gezin, dat is de trein naar de toekomst

Fotowedstrijd plaatst Jetse gezinnen in de kijker



Het welzijn van de gezinnen vormt een belangrijk aandachtspunt in Jette. Zo worden er talrijke initiatieven genomen op het vlak van kinderopvang, onderwijs, leefomgeving, animatie. Op initiatief van Schepen van Gezin en het Jonge Gezin Claire Vandevivere en de Adviesraad Gezin en het Jonge Kind, voorgezeten door Fadoua Guignou, kunnen we in Jette spreken van een echte gezinspolitiek. Gezinnen zijn voor alles de kinderen, de papa's en de mama's, de oma's en de opa's,... De Adviesraad wou een gezicht kunnen kleven op de Jetse gezinnen. Hiervoor werd de fotowedstrijd "Eén foto, één zin" georganiseerd voor de Jetse gezinnen. Elk Jets

gezin kon een originele foto binnenleveren die de familie in een Jetse omgeving toont met de vervollediging van de zin "Het gezin, dat is...".

Alle foto's werden tentoongesteld in het Gemeentehuis. De winnaars kregen allerlei prijzen, zoals toegangstickets voor kinderspektakels en aankoopbons voor boeken. De eerste prijs bestond uit 5 plaatsen voor Eurodisney-Parijs (voor 2 volwassenen en 3 kinderen jonger dan 12 jaar). De winnende foto van het gezin Van Leeuw ontdekt u hiernaast. We wensen de deelnemers alvast van harte proficiat voor de positieve manier waarop ze de kinderen en het gezin in de kijker plaatsten.



Workshops voor jonge ouders

Rond borstvoeding en zorg voor het pasgeboren kind

Euromut organiseert samen met de vzw Bakermat, het Expertisecentrum Kraamzorg en Praktijk voor Vroedkunde, infosessies voor jonge ouders. Zo staat er een workshop op het programma over borstvoeding en een informatienamiddag over zorg voor het pasgeboren kind.



Voorbereiding op borstvoeding

Je bent zwanger en je wil praktische info en tips over jouw keuze voor borstvoeding. De workshop wordt gegeven door de vroedvrouwen Ria Coel en Alena Heyvaert. Zij zullen de deelnemers informeren over het belang van borstvoeding en over de impact op de zorg thuis voor het kind. Ook de rol in de preventie van ziekte, zowel bij de moeder als bij het kind, zal besproken worden.

Waar? Dieleghemdreef 22
Wanneer? Donderdag 5 juni 2008 van 13u tot 15u
Maximum 5 vrouwen/koppels
Inschrijving via de vzw Bakermat - tel: 016.20.77.40 - e-mail: debakermat@debakermat.be

Zorg voor het pasgeboren kind

Praktische tips voor na het ontslag uit het ziekenhuis

Het belang van rust en regelmaat voor moeder én kind. Jouw kind huilt: wat kan je zelf doen? Wanneer moet je hulp vragen? Inbakeren: wat is dat? De vroedvrouw Alena Heyvaert geeft een antwoord op deze vragen die jonge ouders zich kunnen stellen. Deze workshop richt zich op ouders die het moeilijk hebben in de omgang met hun onrustige baby en geeft hen praktische tips voor de omgang en de zorg voor de pasgeborene na het ontslag uit het ziekenhuis. Er wordt ook gewezen op het belang van een goede opvolging van het kind (Kind en Gezin, kinderarts, vaccinatie,...).



Waar? Dieleghemdreef 22
Wanneer? Donderdag 11 september 2008 van 13u tot 15u
Maximum 8 personen
Inschrijving via de vzw Bakermat - tel: 016.20.77.40 - e-mail: debakermat@debakermat.be

Jeugdboekenweek in de Jetse bib



Van 1 maart tot 16 maart is het opnieuw Jeugdboekenweek. De Jetse bib neemt naar jaarlijkse gewoonte deel aan dit initiatief met allerlei activiteiten voor de scholen. Rond het centraal thema "Mooi" wordt het programma aangepast aan de verschillende leeftijdsgroepen.

Het thema leent zich perfect om de kinderen in de bib hun gading te laten vinden. Mooie boeken. Mooie verhalen die ontroeren. Verhalen van mensen van wie het gedrag uitstijgt boven egocentrisme en eigenbelang, mensen die zich inzetten voor anderen, voor het welzijn en de toekomst van de wereld. Mooi om naar te kijken. Boeken die opvallen door hun prenten, hun kleuren... Vanzelfsprekend worden ook de boeken over kunst en kunstenaars mee opgenomen in dit thema. En tenslotte ook: mooi anders. Verschillen constateren en registreren en in het mooiste geval ook waarderen.

De leerlingen worden opgedeeld in vier leeftijdsgroepen: de kleutertjes, het eerste leerjaar, het tweede leerjaar, de tweede graad en de derde graad. Voor de kleutertjes loopt er een vertel- en knutseluurtje, verzorgd door studenten van het departement lerarenopleiding van de Erasmushogeschool. Het eerste leerjaar wordt vergast op workshops dramatische expressie door Gina Rliti. Voor het tweede leerjaar brengt Mijnheer Zee een verhalenvoorstelling. De leerlingen van de tweede graad kunnen genieten van rasverteller Joe Baele en voor de derde graad verzorgt Hilde Rogge onder muzikale begeleiding vertel-ateliers.

Nederlandstalige Openbare Bibliotheek Jette - Kardinaal Mercierplein 6
- Tel: 02.427.76.07 - www.jette.bibliotheek.be

Boekenbeurs op school Vande Borne

De gemeentelijke school Vande Borne is een school die leeft en waar de kinderen zich goed voelen. Regelmatig organiseren ze nieuwe activiteiten. Op donderdag 13 maart 2008 organiseert de school een grote boekenbeurs, in het kader van de jeugdboekenweek.



School Vande Borne bevindt zich in de Danssetestraat 30. De basisschool omvat een kleuterafdeling en een lagere school. Daarnaast heeft de school ook nog 3 wijk-scholen (school Florair, school Dageraad en school Dielegem) met alleen kleuteronderwijs.

Op school Vande Borne gaat de aandacht uit naar de totale persoonlijkheidsontwikkeling van het kind. Tevens worden de leerlingen goed voorbereid op het secundair onderwijs door ze de basisvaardigheden aan te leren, door te werken aan de sociale vaardigheden en door voldoende tijd vrij te maken voor creatieve activiteiten. Het doel is om de kinderen een zo breed mogelijke vorming aan te bieden en hiervoor gebruik te maken van de modernste onderwijsmethodes en werkvormen.

Sommige leerlingen hebben wat extra hulp nodig om de leerdoelen te bereiken, anderen kunnen gerust wat meer aan. De leerkrachten van school Vande Borne zorgen ervoor dat ieder kind aan zijn trekken komt. Ze worden hierin ondersteund door de zorgcoördinator en de zorgleerkrachten. Wie zijn kind aan School Vande Borne toevertrouwt, kiest voor een gemeentelijke basisschool met een lange traditie, een degelijk niveau, toegewijd personeel en een goede zorgstructuur.

Boekenbeurs school Vande Borne

13 maart 2008 van 11u tot 18u
Danssetestraat 30
1090 Jette
Info: 02.426.41.51

26 april 2008

Campus Event Jette

Potentiële studenten vinden er alle nuttige studie-informatie

Op zaterdag 26 april 2008 organiseren de partners van Campus Jette het Campus Event. Van 10 tot 17 uur kunnen potentiële studenten terecht op de campussite voor allerlei studie-informatie. Ze kunnen er meteen ook de heel eigen sfeer van de campus opsnuiven. Campus Jette is een groene en persoonlijke campus en dat willen de partners dan ook op 26 april laten zien. Wie er stu-deert, is geen nummer.

Wie persoonlijke begeleiding wil, krijgt die; wie zijn eigen gang wil gaan, kan dat ook.

Als extra trekpleister vindt er ook dit jaar opnieuw een optreden plaats. Yevgueni zorgt deze keer voor de muzikale noot. Yevgueni is meer dan kleinkunst. De groep brengt nummers in het Nederlands die steeds kleurrijker worden en invloeden blootleggen uit vrijwel alle windrichtingen. Met een nadruk op het zuiden (het chanson), het noorden (het theater) en het westen (Britpop).

Videoclipwedstrijd

Naar aanleiding van het Campus Event wordt er eveneens een videoclipwedstrijd georganiseerd. De eerste prijs bedraagt 750 €, de 2de prijs 500 € en de 3de prijs 250 € en er wordt een publieksprijs ter waarde van 350 € uitgereikt. Het thema is "Studeren schaadt de gezondheid (niet)". De uiterste inzendingsdatum is 12 maart 2008.

Meer info: www.camusevent.be



Infonamiddag, uitstap Dendermonde, manicure en haartooi en bloesemtocht voor de Jetse senioren

Op initiatief van Schepen Brigitte De Pauw organiseert de gemeentelijke dienst senioren heel wat leuke activiteiten voor de Jetse senioren. De komende weken staan er een infonamiddag en een uitstap naar Dendermonde op het programma. Daarnaast kunnen de senioren ook nog genieten van een manicure en tijdens de maand april wordt er een bloesemtocht georganiseerd.

18 maart 2008

Wat moet ik doen als een dierbare overlijdt ?

"Waarom nu? Waarom zo vroeg? Waarom valt het mij zo zwaar?..."

Het zijn stuk voor stuk vragen waar mensen mee zitten bij het overlijden van een dierbare.

En toch heeft u nauwelijks de tijd gehad om te beseffen wat u is overkomen of rijzen al een hele boel praktische problemen.

Wat moet ik doen? Wie moet ik verwittigen? Hoe ga ik het financieel beredderen? Hoe moet ik de nalatenschap regelen? Kon ik deze schikkingen op voorhand reeds nemen?

Om u door al die moeilijke momenten heen te helpen en uw vragen te beantwoorden staan er deze namiddag een notaris, een begrafenisonderne-mer en een gemeentelijk ambtenaar klaar om alle nodige en nuttige info te geven.

Wanneer? 18 maart om 14u**Waar? Polyvalente zaal (Nederlandstalige bibliotheek)****Inkom: gratis****20 maart 2008**

Dendermonde

We vertrekken op het Kardinaal Mercierplein richting Wondelgem voor een bezoek aan het bedrijf RABEKO. We genieten alvorens onze rondleiding te starten van een lekker kopje koffie met croissant.

Het bedrijf RABEKO is een familiaal bedrijf. Er wordt vooral confituur op ambachtelijke wijze geproduceerd, d.w.z. in kleine ketels met kwaliteitsfruit, vers citroensap en suiker en korte kooktijden om de vitaminen te behouden. Na amper 2 jaar behaalden zij met deze producten de eerste prijs op de Europese wedstrijd voor ambachtelijke bedrijven (de gouden Master genoemd) voor confituren, en de tweede prijs voor de "Choco light".

Omstreeks 11.15u na het bezoek rijden we door naar Restaurant Den Notendijk waar ons een heerlijk paasmenu wordt aangeboden. In de namiddag zal een fantastisch orkest ons een spetterende dansnamiddag bezorgen!

We sluiten af rond 18u.

Wanneer? 20 maart - Vertrek om 8.15u op het Kardinaal Mercierplein**Prijs? 49 €****18 april 2008**

Manicure en Haartooi

Deze dag zullen de leerlingen van de afdeling schoonheidsverzorging en haartooi van het KTA Jette fel in de weer zijn om de senioren extra in de bloemetjes te zetten! Zij bieden ons een luxe handverzorging aan of we kunnen onze haren eens goed laten verzorgen en brushen.

Dit kan tegen een spotprijsje van 2,5 € (ter plaatse te betalen).

Heeft u interesse? Reserveer dan vlug een plaatsje op het nummer 02.423.12.67

Opgelet! Plaatsen zijn beperkt!

Wanneer? 18 april om 12.45u**Waar? K.T.A. - Léon Theodorstraat 80 - Jette****22 april 2008**

Bloesemtocht

Eind april gaan de senioren op uitstap richting Sint-Truiden, waar ze onthaald worden met een kopje koffie en een katekop. Aansluitend brengen ze een begeleid bezoek aan de tentoonstelling "Appels met zwembandjes": wetenschap en innovatie in de fruitteelt. Vervolgens bezoeken ze de streekproductenmarkt waar streekproducten kunnen aangekocht worden. Voor het middagmaal worden ze ontvangen in Château de la Motte.

Rond 14 uur staat er een rondleiding in het fruitbedrijf VAES op het programma, met een wandeling in de plantage, waarbij er uitleg wordt gegeven over de activiteiten van een fruitbedrijf doorheen de seizoenen. Aansluitend proeven de senioren een glaasje appelsap en een appelpakket krijgen ze er gratis bij!

Als afsluiter maken ze een rondrit in Haspengouw. Afhankelijk van de weersomstandigheden kan men er de pracht van de bloesems bewonderen tijdens de rit langs de vele boomgaarden, golvende landschappen en enkele Haspengouwse kastelen. De lokale gids vertelt vele weetjes over het prachtige landschap.

Wanneer? 22 april - Vertrek om 8u op het Kardinaal Mercierplein**Prijs? 40 €**

RESERVATIE

Aandachtig te lezen a.u.b.

Voor inschrijvingen kan u terecht bij de dienst "Senioren", Gemeentehuis van Jette, Wemmelsesteenweg 100 (bureau 029 - Gelijkvloers) op

Dinsdag : van 9u tot 11.30u

Woensdag : van 9u tot 11.30u

Donderdag : van 13.30u tot 15.45u

Opgelet: maandag en vrijdag geen inschrijvingen !!

Inlichtingen: tel. 02.423.12.67 (Carmen Demeyer) -Email: cademeyer@jette.irisnet.be

Elektronisch loket IRISbox: een gebruiksaanwijzing

Een informatiestand in het Gemeentehuis van 3 tot 7 maart

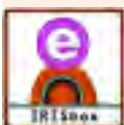
Dagelijks komen er meer dan 300 bezoekers langs in het Gemeentehuis om een administratief document te bekomen. Net zoals zes andere Brusselse gemeenten, biedt Jette hen een alternatief via het elektronisch loket IRISbox dat via internet toegankelijk is, 24u/24 en 7 dagen op 7.

Om de bewoners te sensibiliseren over de voordelen van het elektronisch loket en om het aantal gebruikers te laten toenemen, voert IRISbox momenteel een informatiecampagne. Van 3 tot 7 maart staat er in het Jette gemeentehuis een stand IRISbox.

De bezoekers zullen door hostessen onthaald worden in een stand die ingericht is als een Brusselse woonkamer. De deelnemers kunnen de praktische werking van het systeem ontdekken en van A tot Z aan een test onderwerpen. Na deze initiatie, ontvangt elke deelnemer gratis een kaartlezer voor elektronische identiteitskaarten die hij of zij thuis kan installeren op de computer.

Een de elektronische kaartlezer geïnstalleerd is, kan het loket IRISbox gebruikt worden. Het volstaat om zich te identificeren via de PIN-code van de elektronische identiteitskaart, vervolgens het gewenste document te selecteren (certificaat van gezinssamenstelling, van nationaliteit, vestigingsbewijs, vestigingsbewijs met historiek, bewijs van leven, adreswijziging, uittreksel overlijdensakte, scheidingsakte, huwelijksakte, geboorte-akte). Enkele mislukkingen volstaan om uw aanvraag via internet door te geven aan het gemeentebestuur. De betrokken dienst stuurt vervolgens het document via de post naar de aanvrager.

IRISbox voegt nog een nieuwe dienst toe aan de vele mogelijkheden via de elektronische identiteitskaart (e-ID). Naast de on-line aanvraag van documenten en de mogelijkheid om de belastingaangifte in te dienen via Tax-on-web, kunnen de gebruikers via hun e-ID op het internet ook gebruikmaken van andere toepassingen zoals beveiligd chatten voor de kinderen, inschrijven op websites,...



Informatiestand IRISbox

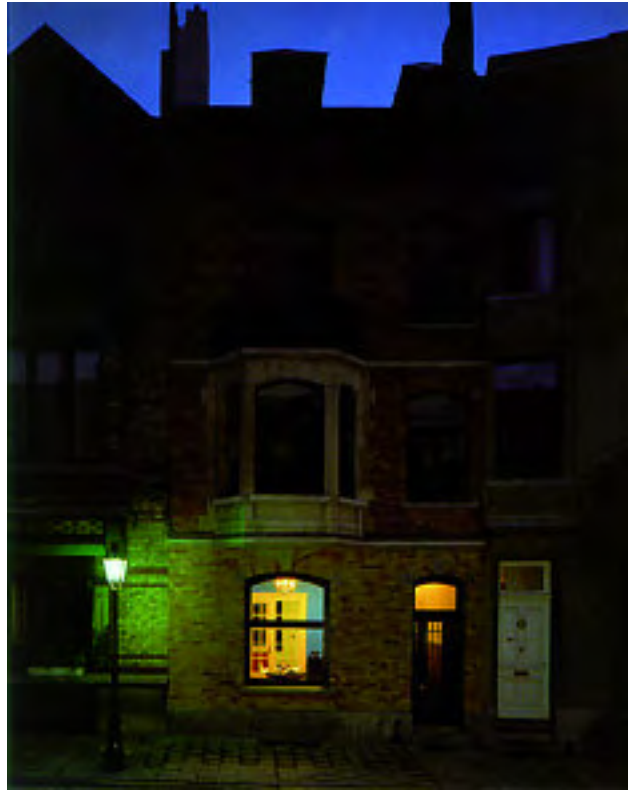
in het Gemeentehuis van Jette
(Wemmelsesteenweg 100)

van 3 tot 7 maart 2008

van maandag tot vrijdag

van 8.15u tot 14u,

op donderdag van 12.45u tot 19u



Het René Magritte Museum is op zoek naar...

. vrijwilligers

om 1 x per maand een handje te helpen op zaterdag of zondag.

Activiteiten: ontvangst en begeleiding van bezoekers - korte uitleg geven over het museum - toezicht in de vertrekken - kleine art shop.

. een klusjesman (onbezoldigd)

om kleine klusjes uit te voeren in het museum.

Heb je een hart voor cultuur? Wil je meewerken aan een uniek project in Jette? Heb je een voorliefde voor kunst? Misschien is deze oproep iets voor jou...

Voor informatie: André Garitte - René Magritte Museum - Esseghemstraat 135 in Jette - tel: 02.428.26.26 of 03.449.66.14.

Strijkwinkel Jette

Groene energie voor uw witte was

De was doen, tot daaraan toe. Daarvoor krijg je hulp van je wasmachine. Strijken daarentegen is een tijdrovende bezigheid. Geen nood, voor je strijk krijg je hulp van de Strijkwinkel. Breng je was binnen in de Strijkwinkel, en 2 dagen later kan je hem al komen ophalen. Netjes geplooid en gestreken.

De Strijkwinkel evolueert bovendien voortdurend. Zo gebruiken ze voortaan 100% groene energie. Een milieuvriendelijke maatregel.

Daarnaast heeft de Strijkwinkel zijn openingsuren uitgebreid. U kan nu ook op zaterdagvoormiddag tussen 9u en 13u met uw was terecht bij de Strijkwinkel.

Hieronder vindt u een beperkt overzicht van de prijslijst van de Strijkwinkel. U kan ook met dienstencheques betalen van 6,70 €. Na de fiscale aftrek is de kost nog slechts 4,69 €. Deze dienstencheques kan u bekomen online via www.dienstencheques-rva.be of met het inschrijvingsformulier dat u in de Werkwinkel vindt (Theodorstraat 204 - 1090 Jette - Tel: 02.421.65.00).

DE STRIJKWINKEL IS EEN INITIATIEF VAN HET PLAATSELIJK WERKGELEGENHEIDS-AGENTSCHAP VAN JETTE.



Prijslijst Strijkwinkel (non-exhaustief)

		Na fiscale aftrek
Hemd, bloes	0,95 €	0,67 €
Jurk, broek	1,22 €	0,85 €
Rok, jeans	0,76 €	0,53 €
Short, legging	0,61 €	0,43 €
T-shirt	0,46 €	0,32 €
Dekbedovertrek (2p)	1,37 €	0,96 €

De Strijkwinkel Jetselaan 218 1090 Jette Tel: 02.420.11.95

Openingsuren:

Maandag: van 7.30u tot 17u
Dinsdag: van 8.30u tot 18u
Woensdag: van 7.30u tot 17u
Donderdag: van 8.30u tot 18u
Vrijdag: van 8.30u tot 17u
Zaterdag: van 8.30u tot 13u

12 en 13 april 2008

Artiestenparcours Jette

Het Artiestenparcours Jette belooft een kleurrijke tocht te worden langs schilderijen, sculpturen, foto's, graffiti,...

Op 12 en 13 april 2008 is het Jetse Artiestenparcours aan haar derde editie toe. Op initiatief van Schepen van Vlaamse Gemeenschap Brigitte De Pauw en Schepen van Franse Gemeenschap Paul Leroy stellen meer dan 130 kunstenaars hun werken voor in hun atelier, bij vrienden of tentoonstellingsruimtes voor één weekend. Het artiestenaanbod is ronduit indrukwekkend, met zowel doorwinterde kunstenaars als jonge, beloftevolle artiesten. Om uw tocht langsheen de schilderijen, sculpturen, foto's, graffiti,... te vergemakkelijken, wordt Jette opgedeeld in 3 wijken: noord, centraal en zuid. Een kleurrijke brochure bundelt de verschillende kunstenaars en zal tijdens het weekend verdeeld worden in het gemeentebestuur, het gemeenschapscentrum, het Centre Armillaire en bij de deelnemers. Wij geven alvast een overzicht van de stopplaatsen langsheen het parcours met de kunstenaars die er tentoonstellen en hun kunstvorm. Het belooft een boeiende tocht te worden, waarbij elke kunstliefhebber kunstwerken naar zijn of haar gading vindt. En route!

Noord

Baekstraat 28: De Gussem Patrick
Dikke-Beuklaan 22, toegang via Vandermaelenlaan: Van Groeningen

Ghislaine (sculpturen) en Van Groeningen Marie (aquarel)

Duysburghstraat 32: De Paepe Freddy (fotografie) en Fagnard Paulette (pasteltekeningen)

Gilsonstraat 147: Dutoit Roland

(schilderijen en objecten) en Deroy Jackie (juwelen)

Gilsonstraat 154: Van Malderen Leen (schilderijen)

Heilig-Hartlaan 53: Huys Huguette (schilderijen), Vincent Edmond (schil-

derijen) en Wampach Claudine (schilderijen)

Heilig-Hartlaan 59: Moreau Viviane (naakten en pasteltekeningen op theezakjes en taartonderleggers)

Tiebackstraat 14 - Abdij van

Dieleghem: De Winne Robert, Stas Monique (olieschilderijen), Gironès Teresa (Keramiek)

Woutersstraat 12 - Wouterspaviljoen

Centraal

De Smet de Naeyerlaan 145 - Centre Armillaire: Godfrinne Fabien (schilderijen), Larroy Gregory (tekeningen), Schema (olie- en pastelschilderijen), Van den hove Rosemary (schilderijen) en Wynant Pierre (gouaches)

Gillebertusstraat 42: Sirotkin Vassily (schilderijen)

Huybrechtsstraat 4/A: Rosman Julie (schilderijen)

Jetsesteenweg 594 - Momentum: De Cuyper Michèle (scraps) en Potloot Cloo (schilderijen)

Kardinaal Mercierplein - Geel parochiegebouw naast de kerk: Delmoitte Alain (aquarel) en Paulus Marthe (tekeningen)

Kardinaal Mercierplein 4 - Parochiezaal: De Ganck Juliette (olieschilderijen)

Kardinaal Mercierplein 6 - Polyzaal Bibliotheek: Delvaux Pierre (foto's), Fermont Corentin (foto's) en Khelif-Heinen Yvette (sculpturen)

Koningin Astridplein 17 - Taverne Queen's: Lola Rivière (schilderijen)

Koningin Astridplein 24 - Le Miroir: Ormancey Michel (schilderijen)

Lahayestraat 25: Bakyt, de Simpele Guy, Fran en Jiménez Serrano Martin (foto's, schilderijen en plastische installaties)

Lenoirstraat: 40 huizen - Wijkcomité Lenoir

Poplimontlaan 40: Galland Agnes (schilderijen)

Sint-Vincentius a Paulostraat 22: Kaïdi Karim (lichtgevende mise-en-scènes)

Theodorstraat 80: Leerlingen KTA Jette (Work in progress)

Theodorstraat 143 - Ziekenfonds 'De Vrede': Coppens Wis, Denis Dolf (schilderijen), Mennekens-Steeleman Ann (schilderijen), Michiels Paula (tekeningen), Vanderzypen Theo (schilderijen), Verdoodt Jan (schilderijen) en Verdoodt Rik (schilderijen)

Van Bortonnestraat 48: Vie (schilderijen)

Van Huynegeeststraat 30-32 - Le Rayon Vert: Bronco (acid jazz), Herraz Kino (schilderijen), Hermans Magaly (tekeningen) en Melis Aliosha (schilderijen)

Verbeyststraat 20: Séguy Martine (collages)

Vlamingenstraat 24: Matagne Francis (schilderijen)

Wemmelsesteenweg 11: Lari Masoud (schilderijen)

Wemmelsesteenweg 96: Tetaz Irène (tekeningen, schilderijen en video)

Wemmelsesteenweg 100 - Gemeentehuis: Alzheimer Belgique (kunststaterieel alzheimerpatiënten), Bouleau Sandrine (sculpturen), De Meulenaere Nele (juwelen), Hashemi Said (schilderijen), Palmers Didier (schilderijen), Rahimi Tayebah (schilderijen),

Wemmelsesteenweg 229 - gewezen Home / het blauwe Magrittegebouw: Barrilot Yves (tekeningen), Blonda Philippe (aërografie), Boghmans Christine (olieschilderijen), Crabbe Nancy (schilderijen), De Becker

Marthe (aquarel), De Pauw Johan (olieschilderijen), Devisch Elise (schilderijen), De Wandeleer Jean-Paul (schilderijen), Goossens Mathilde-Anita (schilderijen), Hannaert Jacqueline (schilderijen), Jacquemijns Patrick (tekeningen), Moens Pascaline (creaties), Neyman Marie-Louise (aquarel), Poleac Radu-Stefan (schilderijen), Rodriguez Martha (schilderijen), Van Gils Hilda (schilderijen), Vanhaleweyck Chris (hobbywerk), Vanhove Francine (schilderijen), Veirman Philippe (foto's) en Vekemans Jonny (foto's)

Wemmelsesteenweg 249 - Clouterie: Rymenhout Martine (schilderijen), Van Bambeke Michel (schilderijen), Van Holder Martine (schilderijen)

Werriestraat 41: Moerenhout Betty (keramiek)

Zuid

Augustijnnonnenstraat 102: Vanderzypen Theo (schilderijen)

Augustijnnonnenstraat 106: Petrè Victor (schilderijen)

Baron de Laveleyestraat 23: Miela en Functionaris Pi (klankcollages)

Berréstraat 50: Poulet Brigitte (sculpturen) Bontinckx Christian (olieschilderijen)

De Clercqstraat 13: Badie Patricia (schilderijen)

Faesstraat 46: Diaz Paco (schilderijen)

Jetselaan 318 - Jean & Moi:

Varenberg Benoit (schilderijen)

Lahayestraat 169 - L'Abordage: Meur Jean-François (schilderijen)

Lahayestraat 286-290 - Essegem 2: Cleinouw Gael (schilderijen), Zapatero Pedro (montages met elektriciteitsmateriaal), Opsomer Els (foto's), Maliciouscorp (street art), Lorand Michel (kunstlift)

Lahayestraat 292-296 - Essegem 1: Tarantino Gaëtan (schilderijen), Frydman Judith (schilderijen), De Grauw Aurore (schilderijen), De Grauw Joëlle (kruissteekkunst), Gargia Zabivo Sofia (aquarel), Marc De Moor en Hensels Yvette

Lahayestraat 278-280 - Essegem 4: Lardinois René (schilderijen)

Essegemterrein: Tarantino asbl (graffiti) en Kwa! Doyouplay? (percussie), Kasele Laisi Watuta (poëzie),

Hoek Essegemstraat en Dapperheidsstraat - Medisch Huis: Deineko Marie (collages) en Pitraerens Marc (schilderijen)

Hoek Essegemstraat en Lahayestraat - Café Essegem: Marievoet Bob (schilderijen)

Leopold I-straat 314 - Home Magnolia: Colette Annie (schilderijen) en Vanhoudt Marcella (schilderijen)

Leopold I-straat 329 - GC Essegem: Brognaux Rene (aquarel), Franqui Lieve (schilderijen), Leesa (folkrock), Moreau Sophie (schilderijen), Elsie-May (schilderijen), Ramirez Carlos (schilderijen) en Valcke Dominique (schilderijen en keramiek)

Leopold I-straat 470 - French Kiss: Goossens Liliane (schilderijen)

Levis de Mirepoixlaan 86: Vantours Claire - (glasschilderijen)

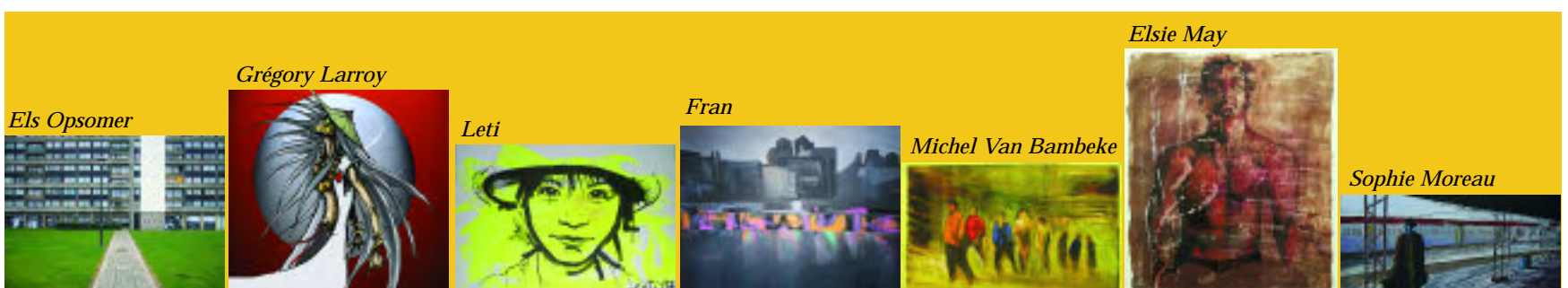
Ontmijnerslaan 11: Sere Leticia (schilderijen)

Longinstraat 80 - Apostolova Divna (schilderijen)

Pannenhuisstraat 29 - Atelier Curcuma: AnneL (sculpturen), Brynaert Dominique (foto's), Dô (schilderijen), Carion Xavier (collages), Leruth Dominique (parfum), Permeke Peter (schilderijen), Smooth Sofa (pop & folk), Tinou (schilderijen), Van De Wouwer Nathalie (keramiek), Walgraeve Michel (schilderijen) en Wavreil Marc (keramiek)

Pirestraat 6: Indestege Karen (foto's), Jofre Javiera (schilderijen) en Jofre Martha (gedichten)

Woestelaan 157: Vandaudenard Sylvain (sculpturen)





Atelier Curcuma Ontmoetingsplaats voor kunstenaars

Atelier Curcuma vormt een unieke plek in Jette. Tinou, de drijvende kracht achter Curcuma, is er in geslaagd om een atelier te creëren waar kunstenaars elkaar ontmoeten, waar nieuwe ideeën ontstaan en waar stevast een feestelijke sfeer hangt. Alle kunstvormen komen aan bod en zorgen voor een ware wervelwind aan artistieke impressies. Tijdens het weekend van het Artiestenparcours ontvangen maar liefst 10 kunstenaars u met open armen en met hun breedste glimlach.

Tinou brengt zowel op zijde als met klei prachtige, sprekende beelden tot leven. De werken op zijde stralen zowel kracht als sensualiteit uit, terwijl de kleien beelden barsten van de expressie. **Marc Wavreil** bewerkt klei op een eigenwijze manier. Het resultaat laat je niet onberoerd, zelfs al vormt het een artistieke spaarpot. **Xavier Carion** went een gekleurde techniek aan die collages met schilderkunst versmelt. **Nathalie Van De Wouwer** stelt haar keramisch werk voor dat bestaat uit gebruiksvoorwerpen (kommen, theepotten, borden,...). De oven drukt z'n stempel op het resultaat zodat elk werk uniek wordt en z'n eigen identiteit meekrijgt. **Peter Permeke** beschrijft z'n passie in 1 eenvoudige zin: geboren worden met een potlood, opgroeien met een penseel, sterven met een doek. **Dominique Brynaert** beweegt zich als televisie-journalist dagelijks in de wereld van het beeld. Zijn foto's tonen echter een poëtisch beeld van de natuur, in al haar pracht en kwetsbaarheid. **Annel** gaat met haar sculpturen voorbij het figuratieve. De accenten die ze plaatst leiden tot verleidelijke wezens. **Dô** zoekt in het schilderen voornamelijk vrijheid. Haar hand glijdt over het doek, behoort haar nog nauwelijks toe en het resultaat vormt telkens opnieuw een verrassing. **Michel Walgraeve** brengt krachtig abstract werk. De toeschouwer wordt meegesleept in een wereld waar de strijd tussen kleuren, licht en schaduw tot een rustgevende chaos leidt. **Dominique Leruth** kiest voor een originele kunstvorm: parfum, "de mysterieuze en poëtische zang van de natuur". **Smooth Sofa** treedt op zaterdag 12 april om 18u op in Atelier Curcuma. Met hun pop- en folkmuziek zullen ze voor een aangename muzikale sfeer zorgen in het atelier.



Atelier Curcuma
Pannenhuisstraat 29

Eetbare kunst en een zoektocht naar identiteit in het KTA

Het Koninklijk Technisch Atheneum stelt haar gebouw in de Léon Theodorstraat 80 open voor de projecten "Eetbare Kunst" en "Work in progress" met werk van haar leerlingen.

Project "Eetbare Kunst"

In het kader van het project "Eetbare kunst" vindt er een receptie plaats rond het jaarthema van het KTA "gezonde voeding". Dit project past binnen de overtuiging van het KTA om hun leerlingen te laten participeren aan socio- culturele evenementen en om met mensen samen te werken die hun vak beheersen. Daarom wordt er deelgenomen aan het Artiestenparcours en gekozen voor een samenwerking met de school Elishout onder begeleiding van de kok, chef Debora De Wint.

Tijdens "Eetbare kunst" worden er verschillende bekende schilderijen uit de kunstgeschiedenis voorgesteld in eetbaar voedsel die men mag opeten tijdens de openingsreceptie van het artiestenparcours te Jette. De keuze viel op beroemde schilderijen die bij een breed publiek bekend

zijn. Deze werken zullen ongetwijfeld in de smaak vallen bij de kunst- en cultuurliefhebbers.

- 1/ De grote oorlog van René Magritte: René Magritte woonde jarenlang in Jette in de Essegemstraat, waar momenteel het Magritte Museum gevestigd is, en maakte er een groot deel van zijn meesterwerken.
- 2/ De zonnebloemen van Vincent Van Gogh.
- 3/ Marilyn Monroe van Andy Warhol.
- 4/ Een ruimtelijk werk: het atomium waarvan de bollen verwerkt zijn in diverse fragmenten van kunstwerken.

Works in progress

Het is voor de leerlingen belangrijk om hun werk tentoon te stellen en dit te delen met de blikken van de buitenwereld. Zij zijn nog op zoek naar een eigen identiteit en dit is ook zichtbaar in de reeks zelfportretten die zij tijdens het Artiestenparcours tonen. Daarnaast exposeren ze ook een selectie van hun werken in verschillende technieken en groottes. Het resultaat is een soort laboratorium waarbinnen zij experimenteren. Werken die steeds in evolutie zijn, waardoor ze geen afgewerkte producten vormen. Er vindt een confrontatie plaats tussen de traditionele kunst en de hedendaagse kunst. Soms leidt dit tot compromissen, maar stevast levert het een zoektocht op waarbij het individu zich ten volle kan ontplooiën en stap voor stap zijn identiteit zoekt.

Eetbare kunst

11 april 2008 om 19u
in Gemeenschapscentrum Essegem
Leopold I-straat 329

Works in progress

12 en 13 april 2008

KTA Jette

Léon Theodorstraat 80



Tétaz

Irène Tetaz volgde kunstacademie in Genève - Zwitserland. Nadien bracht ze 10 jaar door in Parijs om vervolgens in Jette terecht te komen. Sinds lang is ze geïntrigeerd door het geheugen. Haar project "Levensgefluister" is het resultaat van haar aandacht voor het verleden van ouderen, de sporen van onze toekomst.

Ze ging op zoek naar bejaarden om naar hun verhaal vast te leggen, hun

blik, hun angst, hun glimlach,... Het geheel vormt een combinatie van tekeningen, schilderijen en een video van 45 minuten. Stuk voor stuk vertellen deze beelden een kwetsbaar maar krachtig verhaal. Maar "Levensgefluister" is ook een boodschap om de tijd te nemen voor het verleden, vooraleer de herinnering definitief vervaagd is.

Irène Tetaz

Wemmelsesteenweg 96
www.irenetetaz.com

Artiestenparcours Jette
zaterdag 12 & zondag 13 april 2008
van 10 tot 18u
gratis
met uitgestippeld fietsparcours

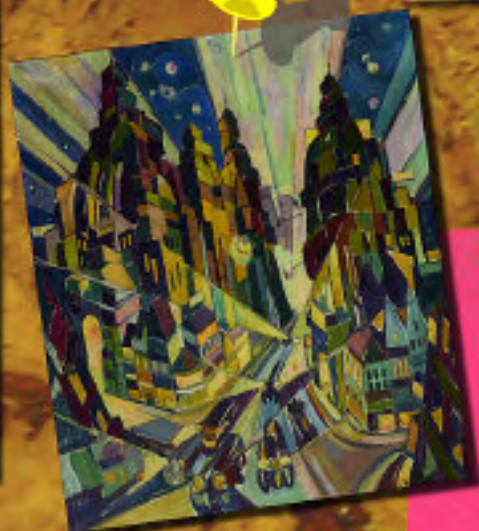
Agenda

Tentoonstelling Edmond Van Dooren Dromen van een toekomstwereld Van 1 maart tot 30 juni 2008

Van begin maart tot eind juni is Edmond Van Dooren te gast in het Magritte Museum. Van Dooren hanteert met brio vormen en kleuren, daarbij regelmatig omschakelend van een traditionele, naturalistische stijl naar het meest geavanceerde kubisme. Zijn talent openbaart zich vooral in visionaire doeken over de toekomst van de industriële wereld.

Meer info: pagina 23

Tentoonstelling Edmond Van Dooren
Dromen van een toekomstwereld
Van 1 maart tot 30 juni 2008
Van woensdag tot zondag van 10u tot 18u
René Magritte Museum - Esseghestraat 135



13 maart 2008 Ludieke avond over de lokale Agenda 21

De gemeente Jette is de uitdaging aangegaan om een lokale Agenda 21 uit te werken. Wat betekent dit juist?

U kan dit komen ontdekken op donderdag 13 maart om 19.30u in het centre Armillaire,

Kom mee het spel van de 7 stammen spelen!

Meer info: pagina 12 of 02.420.10.94

Ludieke avond over de lokale Agenda 21
13 maart 2008 om 19.30u
in het centre Armillaire
de Smet de Naeyerlaan 145

8 maart 2008 Concert met een hart Klassiek concert ten voordele van Congoles ontwikkelingsproject CDI Bwamanda

Op zaterdag 8 maart 2008 om 20u kan u in de Sint-Pieterskerk terecht voor een klassiek concert van het kwartet "Arcando". De opbrengst van het concert gaat naar CDI Bwamanda, een ontwikkelingsproject in Congo.

Meer info: pagina 23

Concert met een hart
Klassiek concert "Arcando"
8 maart 2008 om 20u
Sint-Pieterskerk
Kardinaal Mercierplein - Jette

18 maart 2008 Info-avond rond hernieuwbare energiebronnen

Wil u meer weten over de installatie van zonnepanelen en hernieuwbare energiebronnen? De dienst Leefmilieu organiseert samen met de vzw Apere een gratis lezing voor alle Jettenaars rond hernieuwbare energiebronnen. Deze vindt plaats op dinsdag 18 maart 2008 om 19.30u, Woutersstraat 12 (paviljoen Wouters), 1090 Jette. Er zal vooral gefocust worden op zonneboilers, fotovoltatische systemen en houtkachels.

Meer info: Dossier "Energie" - pagina 10

Vrijdag 21 maart 2008 Inhuldiging "Rue des Wamands - Wamingenstraat" en "Vlalenstraat - Rue des Flallons"

Op vrijdag 21 maart 2008 tussen 17u en 19u, worden de Vlamingen- en de Walenstraat in het kader van .be-day hernoemd tot de "Rue des Wamands - Wamingenstraat" en "Vlalenstraat - Rue des Flallons".

Plaats van deze feestelijke gebeurtenis: het Brusselaarsplein.

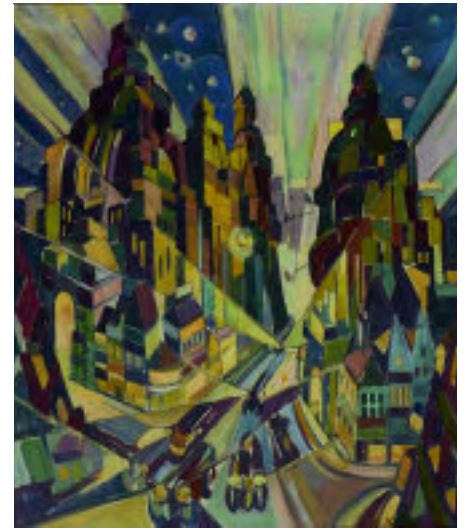
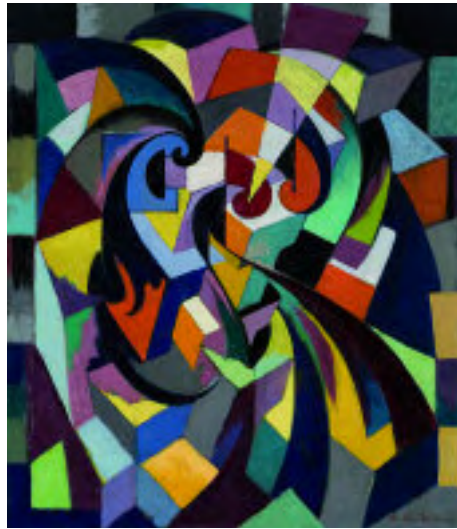
Er staat ook een bezoek op het programma van het Belgicaneum, het Imaginaire Museum van de Belgitude.



Van 1 maart tot 30 juni 2008
Tentoonstelling Edmond van Dooren
Dromen van een toekomstwereld

Van begin maart tot eind juni is Edmond Van Dooren te gast in het Magritte Museum. Van Dooren hanteert met brio vormen en kleuren, daarbij regelmatig omschakelend van een traditionele, naturalistische stijl naar het meest geavanceerde kubisme. Het publiek waardeert hem voor zijn middeleeuwse steden en landschappen, die hij schildert om de kost te verdienen. Maar zijn talent openbaart zich vooral in visionaire doeken over de toekomst van de industriële wereld. Wervelende, futuristische composities laten ons zijn enthousiasme voor het moderne leven delen, andere meer voorspellende werken kondigen de overheersing van de machine op de Mens aan. Van Dooren dompelt ons onder in een wereld die overeenstemt met de fictie van zijn tijdgenoten Fritz Lang of Aldous Huxley.

Net zoals René Magritte is Edmond van Dooren (1895-1965) een pionier van de Belgische abstracte kunst van de jaren 1920. Samen nemen ze in 1922 deel aan het Congres voor internationale avant-garde, in Antwerpen georganiseerd door de groep Moderne Kunst. Beiden opteren daarna voor een verwijdering van de modernistische kringen met zijn strenge regels, om over te gaan naar een meer persoonlijke kunst, die de mysteries en de poëzie van de wereld reveleert. Hun gemeenschappelijk parcours stopt hier, de ene



vervolgt zijn weg in het gezelschap van de Brusselse, surrealistische schrijvers, de ander trekt zich terug in de eenzaamheid van zijn atelier langs de Scheldekaaien. Terwijl Magritte zonder spijt zijn rug keert naar de abstractie, zal Van Dooren er na WO2 terug bij aansluiten.

Historische hommage zorgt voor nieuwe geestdrift

Vanaf de jaren 1950 doet de abstracte kunst een nieuwe verschijning op de internationale scène. In 1959 brengt een historische expositie, georganiseerd in het Hessenhuis te Antwerpen, een hommage aan de avant-garde van de jaren 1920. Onder hen ook Van Dooren. Bij deze hernieuwde belangstelling voor een kunstvorm die lang door het publiek

genegeerd werd, duikt Edmond met geestdrift terug in de zuivere abstractie: hij stelt ons boeiende composities met ongewone lichtrijke kleuren voor. Het abstract avontuur kan opnieuw beginnen...

Met een selectie schilderijen, tekeningen en linosneden, voornamelijk afkomstig uit de museumcollectie en uit privé-collecties, voert de expositie ons terug naar het België van de grote utopieën, van de industriële revolutie naar de wereldtentoonstelling.

Tentoonstelling **Edmond Van Dooren - Dromen van een toekomstwereld** **Van 1 maart tot 30 juni 2008**

Van woensdag tot zondag van 10u tot 18u
 René Magritte Museum
 Esseghemstraat 135 - 1090 Jette

8 maart 2008

Concert met een hart

Klassiek concert ten voordele van Congolees ontwikkelingsproject CDI Bwamanda



Op zaterdag 8 maart 2008 om 20u kan u in de Sint-Pieterskerk terecht voor een klassiek concert van het kwartet "Arcando". Op het programma staan het strijkkwartet "Tod und das Madchen van F. Schubert en het eerste strijkkwartet van Tchaikovsky. Arcando wordt gevormd door Ludwine Beuckels en Koen Bultynck op viool, Kris Van Severen (alto) en Peter De Vos (cello).

De opbrengst van het concert gaat naar CDI Bwamanda, een ontwikkelingsproject in Congo.

CDI is centrum voor de Integrale ontwikkeling die zowel economische activiteiten organiseert als sociale diensten, in alle deelfacetten van het leven zoals landbouw, medi-

sche zorgen, sociale ondersteuning, scholing, opleiding, wegebouw, watervoorziening,...

Gelieve vooraf in te schrijven op 02.213.71.70. De organisatoren vragen geen inschrijvingsgeld, maar nodigen u van harte uit om een vrije bijdrage te storten op rekeningnummer 785-5429061-73 van CDI Bwamanda, Geldenaaksebaan 322/2, 3001 Heverlee met vermelding "Concert met een hart". Giften vanaf 30 € zijn fiscaal aftrekbaar.

Concert met een hart **Klassiek concert "Arcando"** **8 maart 2008 om 20u**

Sint-Pieterskerk
 Kardinaal Mercierplein - 1090 Jette



Muziekacademie organiseert originele optredens

Muziekacademie M. Van de Moortel
Wilgstraat 1

Tel: 02.426.72.94

Directie: Véronique Honnay

E-mail: muziekacademiemvdm@yahoo.com

www.freewebs.com/muziekacademie_jette

De gemeentelijke Nederlandstalige muziekacademie M. Van de Moortel telt meer dan 300 leerlingen die samen ingeschreven zijn voor meer dan 30 vakken. Van notenleer tot samenzang, van piano tot saxofoon. Jong en oud is welkom om hun favoriete muziekinstrument onder de knie te krijgen of om hun muzikale kunde (verder) te ontwikkelen. De muziekacademie organiseert ook regelmatig concerten. Klassiek, jazz, leerlingenuitvoeringen,... Deze maand en begin volgende maand staan het concert met de muziek van Mel Bonis, leerlingenuitvoeringen dans en muziek en Kreatief jong Brussel op het programma.

De muziekacademie M. Van de Moortel

De gemeentelijke Nederlandstalige muziekacademie M. Van de Moortel telt meer dan 300 leerlingen die samen ingeschreven zijn voor meer dan 30 vakken. Van notenleer tot samenzang, van piano tot saxofoon. Jong en oud is welkom om hun favoriete muziekinstrument onder de knie te krijgen of om hun muzikale kunde (verder) te ontwikkelen. De muziekacademie organiseert ook regelmatig concerten. Klassiek, jazz, leerlingenuitvoeringen,...

Muziekacademie M. Van de Moortel

Wilgstraat 1

Tel: 02.426.72.94

Directie: Véronique Honnay

E-mail:

muziekacademiemvdm@yahoo.com

www.freewebs.com/muziekacademie_jette

Kreatief jong Brussel

2 maart 2008

Op zondag 2 maart 2008 om 11u kan u in de gemeentelijke feestzaal (Kardinaal Mercierplein 10) terecht voor het optreden van de muziekacademie in het kader van Kreatief jong Brussel. De jongste leerlingen (5, 6 en 7 jaar) van de klassen creatief musiceeren, instrumentinitiatie en woordspelen zullen voor een fris en sprankelend optreden zorgen.

Kreatief jong Brussel

2 maart 2008 om 11u

Gemeentelijke feestzaal, Kardinaal Mercierplein 10



Leerlingenuitvoering Jazz & lichte muziek

17 maart 2008

Op maandag 17 maart 2008 kan u om 19u in het Gemeenschapscentrum De Zeyp genieten van een muzikale leerlingenuitvoering. Het werk van de leerlingen van de studierichting Jazz en lichte muziek staat garant voor een sfeervolle avond.

Leerlingenuitvoering Jazz & lichte muziek

17 maart 2008 om 19u

Gemeenschapscentrum De Zeyp, Van Overbekelaan 164 in Ganshoren

Leerlingenuitvoering Woord

19 maart 2008

Op woensdag 19 maart 2008 zullen de leerlingen van de richting Woord in het Gemeenschapscentrum Essegem tonen welke vorderingen ze afgelopen jaar maakten.

Leerlingenuitvoering Woord

19 maart 2008 om 18.30u

Gemeenschapscentrum Essegem, Leopold I-straat 329



Expo Essegem

Expo Essegem is het tentoonstellingsproject van het gemeenschapscentrum. Het centrum biedt de bezoekers maandelijks een kijk op het werk van een artiest. Zowel professionele als amateurkunstenaars komen aan bod. Litho, fotografie, pentekeningen, olieverf,... Vanuit het hart, vanuit woede of innerlijke liefde, zwart-wit, kleur,... Expo Essegem is kleinschalig maar laat de artiest vrij in z'n meningsuiting om het publiek te beroeren.

Bart Meyvis

Nog tot 17 maart

De mens vormt de inspiratiebron van Bart Meyvis. Hoe gedragen mensen zich in hun omgeving en in welke mate speelt de culturele achtergrond een rol? Hoe reageert de mens op de aanwezigheid van de camera? Kan een fotograaf een realistisch beeld geven van het dagelijkse leven? Met zijn camera probeert hij op deze vragen een antwoord te geven.



Uit de Veren

Een gezellige gezinsuitstap waarin ontspanning, cultuur en lekker ontbijten centraal staan. De laatste zondag van de maand organiseert GC Essegem een leuke theatervoorstelling voor het hele gezin: poppentheater, muziektheater,

interactief theater. Een uitgebreid ontbijtbuffet staat klaar vanaf 8.30u. De kinderen kunnen zich uitleven in de huisjes, op de matten, met de hoelehoeps. Om 10.30u start het theateravontuur.

Roodkapje op grootmoeders wijze door Vlinders en co

Zondag 30 maart

Objectentheatervoorstelling zonder veel woorden of misschien helemaal geen, maar met veel kleuren zoals rood en rood en rood en potten en pannen en geluiden en geuren. Koken, kokkerellen, grootmoeder waarom heb jij zo'n grote keuken? Om Roodkapje op grootmoeders keukens wijze te vertellen. Is dat niet wat een ietse pietsie knotsgek? Nee hoor, dat is gewoon knotsgekker.

Lentekwis

Vrijdag 21 maart

Op vrijdag 21 maart om 20u kan u in het gemeenschapscentrum terecht voor hun traditionele lentekwis. Algemene kennis, actualiteit, de showbizz, de sportwereld, de muziekindustrie,... Alles komt aan bod, met beeld- en geluidsmateriaal.

Maximum deelnemers per groep, inschrijving 12 €. Schrijf je tijdig in via 02.427.80.39 of via essegem@vgc.be.

De nieuwe brochure met het voorjaarsprogramma van het gemeenschapscentrum Essegem is er. Hierin vindt u alle activiteiten, de voorstellingen "Uit de Veren", Expo Essegem, de Jota-cursussen,... Vraag deze brochure bij het gemeenschapscentrum.