



JETTE,

UNE CITÉ MOSAÏQUE

Edition **3**

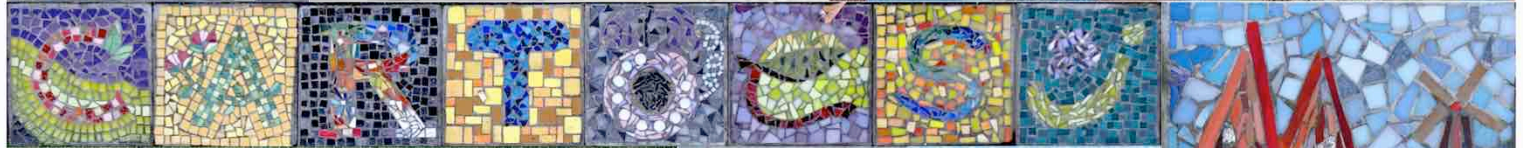


Table des matières

Préambule	4
Vue d'ensemble	5
Le quartier Magritte	6
Rue Amélie Gomand	7
Rue Léopold 1er	8
Rue Essegghem	8
Rue Dansette.....	9
Rue de la Résistance.....	10
Place du Pannenhuis (Anciennement Rond-Point du Pannenhuis)	10
Rue Jacobs Fontaine.....	10
Rue de la Loyauté.....	10
Rue de la Bravoure.....	11
Rue Jules Lahaye.....	11
En attente de pose.....	12
Rue Fernand Pire	13
Du côté de la rue Vanderborght	14
Rue Vanderborght	14
Avenue de Jette.....	17
Avenue de la Constitution.....	17
Avenue de Levis Mirepoix.....	17
Avenue Jacques Sermon.....	18
Chez nos voisins.....	18
Du côté de « Pfizer »	18
Chaussée de Wemmel	18
Rue Ferdinand Lenoir.....	19
Rue Gillebertus.....	19
Rue Pierre De Breuker	19
Le quartier de la gare	20
Place Cardinal Mercier	20
Parc Paul Garcet	22
Rue Dupré et square Jules Lorge.....	22
Square Jules Lorge.....	22
Rue Dupré	22
Rue de l'Eglise Saint-Pierre.....	23
Le quartier du parc Roi Baudouin	24
Chaussée de Dieleghem	24
Rue Frédéric Mohrfeld.....	24
Parc Roi Baudouin, phase II (côté rue Eugène Toussaint).....	25
Du côté de Brugmann	26
Rue Pierre Vershelde.....	26
Rue Gustave Gilson.....	26
Rue Léopold Peret.....	27
Clos 't Hof ten Berg.....	27
Avenue Jean-Joseph Crocq	28
Du côté d'Aurore	28
Rue Maurice Van Rollegghem.....	28
Avenue Joseph De Heyn.....	29
Drève de Dieleghem	29
Projets en cours ou à venir ...	30
En guise de conclusion ...	31

Préambule

Jette, la « Barcelone du Nord »...

Un rêve qui, depuis une douzaine d'années, se concrétise d'avantage mois après mois.

La mosaïque, sous forme de dalles de trottoir, de panneaux et fresques murales ou encore de mobilier urbain, est mois après mois un peu plus présente dans les rues de Jette, pour le plus grand plaisir des amateurs de joie et de couleurs.



Les œuvres ainsi réalisées permettent à des citoyens et à des associations de se rencontrer autour d'un projet commun qui, outre son côté artistique évident, a aussi une dimension sociale (cohésion d'un quartier au travers de rencontres lors de la création des œuvres et de leur pose, échanges autour d'un projet commun, ...).

Jean-Christophe Duperron (fondateur et animateur de l'asbl Art Mosaico) met sa passion, ses connaissances, son atelier et son matériel à disposition des auteurs et réalisateurs de projets pour leur permettre d'offrir à nos regards un nombre sans cesse croissant de véritables œuvres d'art.

La Commune de Jette apporte également son soutien à une grande partie de ces projets qui favorisent une meilleure cohésion sociale.

Dans ce répertoire, j'ai choisi de faire un inventaire en groupant les projets par zones. Ces zones sont arbitraires et définies uniquement pour la présentation de cet inventaire. Elles peuvent être amenées à évoluer en fonction de la localisation des futurs projets.

Une carte générale en début de répertoire ainsi que des extraits de plans pour chaque zone vous permettent de localiser plus précisément les œuvres visibles.

Les œuvres murales sont repérées par une  et les autres œuvres par un .

Ce répertoire continuera à évoluer, tant les projets en cours et futurs sont nombreux. Il sera donc mis à jour régulièrement, en fonction de l'avancement des nouveaux projets.

En espérant que ce petit répertoire vous donnera envie de déambuler dans les rues de Jette à la découverte de ces œuvres qui valent vraiment le coup d'œil, je vous souhaite une agréable visite ...

Sébastien Bournonville

sebb48@gmail.com

Edition digitale au format pdf, Jette, janvier 2022

Conception, réalisation et photos © Sébastien Bournonville



Cartes réalisées à partir de Brussels UrbIS®© - Distribution & Copyright CIRB



Egalement téléchargeable sur le site web de la commune de Jette :

<http://www.jette.irisnet.be/fr/loisirs/curiosites-jettoises/jette-une-cite-mosaïque>

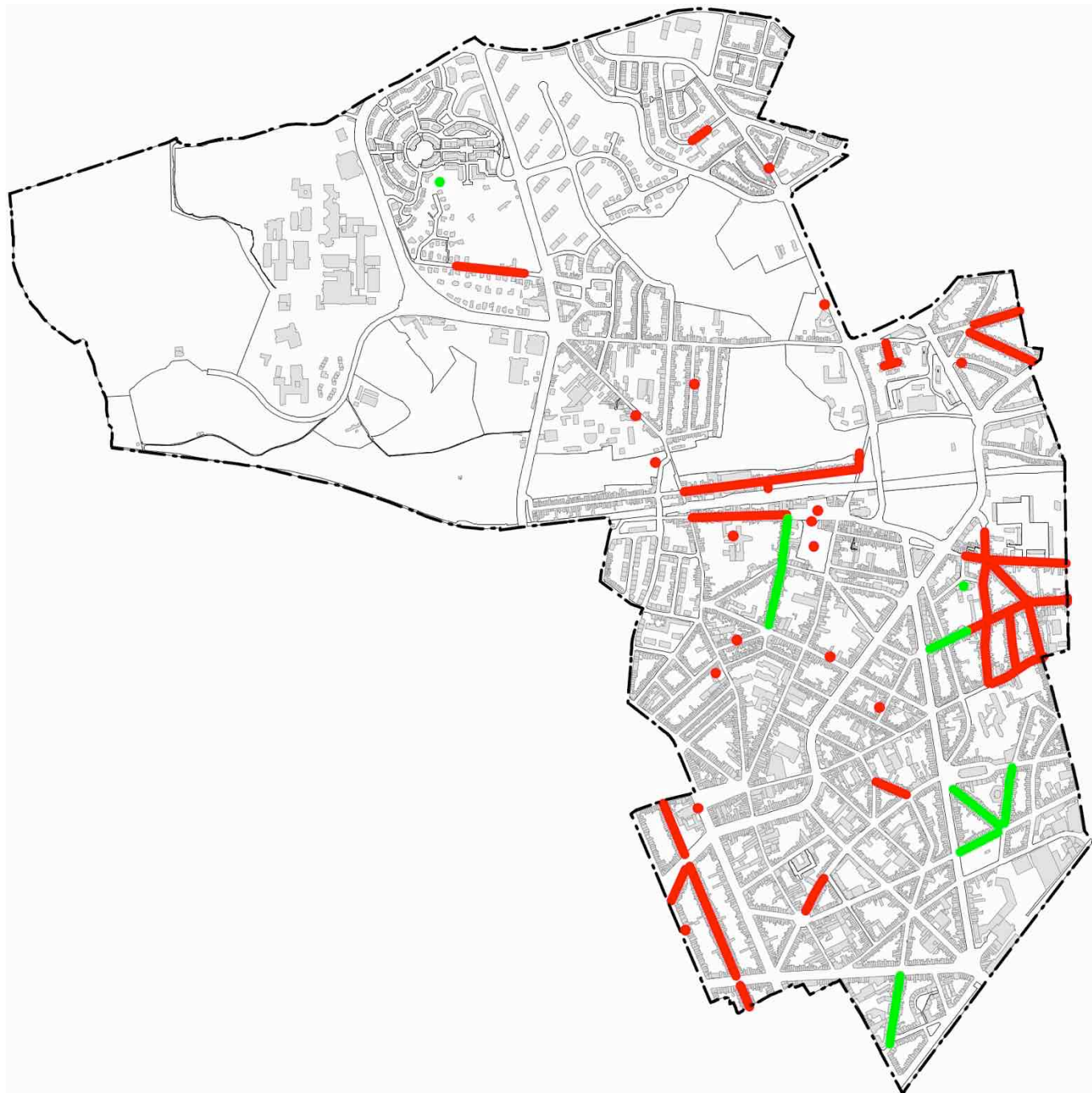


Vue d'ensemble

La carte suivante vous permet de localiser les œuvres dans les rues de la commune.
Un point correspond à une œuvre isolée et une ligne à un ensemble d'œuvres dispersées dans la rue.

La couleur rouge représente les œuvres déjà réalisées et en place.

La couleur verte représente les projets à venir ou les réalisations en attente de placement. Une rubrique leur est consacrée en fin de répertoire.



Le quartier Magritte



C'est dans ce quartier que l'aventure des mosaïques de rue a véritablement commencé à Jette.

En 2010, un premier projet voit le jour sous l'impulsion du Gemeenschapcentrum Essegem (centre culturel néerlandophone). Ce 1er projet comprend les dalles situées dans la cour du centre, les dalles 30x30 de la rue Amélie Gomand, et, en dehors du quartier Magritte, les dalles de la rue Fernand Pire et de la drève de Dieleghem. La réalisation et la pose de ces dalles ont eu lieu en 2012-2013.

En 2012, le comité de quartier Magritte, en collaboration avec le musée local René Magritte, l'atelier Art Mosaico et le GC Essegem, a remporté le prix Bruocsella de Prométhéa grâce à son projet « Identités mosaïques : hommage au surréalisme belge ». Ce prix, d'une valeur de 17 500 €, a permis de financer environ 80 dalles 40x40cm et 5 panneaux muraux. De multiples acteurs ont participé à la réalisation des œuvres :

- des habitants du quartier : les dalles 40x40 placées devant leur maison respective ;
- des élèves de l'école néerlandophone Vande Borne : les 2 panneaux muraux qui entourent l'entrée de l'école, rue Dansette (5^{ème} primaire pour le panneau de droite et 6^{ème} primaire pour le panneau de gauche) ;
- des élèves de 6^{ème} primaire de l'école francophone Jacques Brel : le plus grand des 3 panneaux qui ornent le mur situé rue Essegem ;
- des membres du Musée René Magritte : les panneaux muraux de la rue Essegem n°147 (aidés de Jean-Christophe Duperron a réalisé la tête de René Magritte) et n°171 (avec la participation d'habitants du quartier. Ce panneau constitué de 4 dalles 40x40cm est un hommage à l'artiste surréaliste franco-belge Félix Labisse) ;
- des stagiaires de l'école Bishofsheim (alors en stage à l'atelier Art Mosaico) : la grande dalle 80x80 qui se trouvait en bas de la rue, à l'angle avec la rue de la Bravoure et qui devrait être remplacée prochainement. Elle illustre une anecdote liée à René Magritte et à la réponse qu'il apportait quand on lui demandait comment il allait ;
- des membres du GC Essegem : la grande dalle 80x80 qui se trouve en face du centre, dans le haut de la rue Amélie Gomand.

Le Musée René Magritte a initié les participants aux techniques des surréalistes belges afin qu'ils puissent s'en inspirer pour leurs œuvres, permettant ainsi d'obtenir une certaine cohérence dans l'ensemble du quartier. Le musée a logiquement supervisé la pose des dalles pour que le parcours qui avait été étudié lors de la conception soit bien réalisé dans le bon ordre. L'inauguration a eu lieu le 21 septembre 2013.

En 2014, grâce à un subside de 5.000 € de la COCOF, deux classes de primaire de l'école francophone Jacques Brel ont réalisé les deux plus petits panneaux situés sur le mur de l'école, rue Essegem (le panneau de gauche et le panneau de droite). Ce projet a été réalisé en étroite collaboration avec l'atelier Art Mosaico, le Musée René Magritte et la Fondation Marcel Hichter. Autour d'un axe « Art et Sciences », les élèves ont été initiés à l'histoire et aux techniques de la mosaïque et du surréalisme ainsi qu'aux techniques mathématiques de dessin.

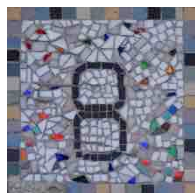
Début novembre 2020, le muret de clôture du GC Essegem, en haut de la rue Amélie Gomand, a été paré d'une mosaïque d'éclats de miroir et de faïence réalisée par des enfants encadrés par l'artiste Juliette Damien dans le cadre d'une activité du centre. Il s'agit là d'une démarche qui sort du « projet Magritte » et d'un tout autre type de mosaïque que celles des dalles de trottoir.

Début 2021, quelques pavés sont venus orner la rue Essegem, dans sa partie entre la rue Jules Lahaye et le boulevard De Smet de Naeyer. Ces pavés, sur la thématique du potager, ont été créés par des enfants de 5 à 7 ans dans l'atelier Art Mosaico, aidés par des membres de l'asbl Source d'Harmonie.

Le trottoir du musée d'art abstrait a été dallé en mosaïques de grandes dimensions à la mi-décembre 2021. Un collaborateur du musée a dessiné le tableau et Art Mosaico a réalisé l'œuvre. Je n'ai pas encore pu la photographier, mais vous pouvez déjà l'admirer.

D'autres projets sont encore en cours de réalisation et viendront prochainement orner le quartier...

Rue Amélie Gomand



30x30 (n°8)



30x30 (n°16)



5 dalles 30x30 (dans la cour devant le GC Essegem, au-dessus du n°24)



7 dalles 30x30 (dans la cour devant le GC Essegem, au-dessus du n°24)



4 dalles 30x30 (dans la cour devant le GC Essegem, au-dessus du n°24)



40x40 (face au n°53)



40x40 (sous n°5)



30x30 (n°9)



40x40 (n°9)



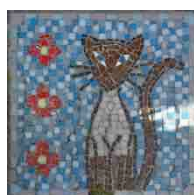
40x40 (n°17)



60x30 (n°19)



30x30 (n°21)



30x30 (n°31)



30x30 (n°31)



80x80 (n°53)



mur de clôture du GC Essegem (à l'angle de la rue Léopold 1er)



Rue Léopold 1er



40x40 (n°319)



40x40 (n°327)



40x40 (n°329)

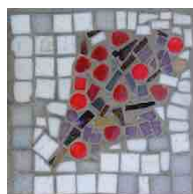


40x40 (n°337)



40x40 (n°345)

Rue Essegem



20x20 (3 pavés en face au n°2b)



20x20 (2 pavés en face au n°6)

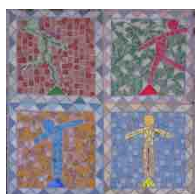


20x20 (3 pavés en face au n°8)





40x40 (n°24)



40x40 (n°26)



40x40 (n°30)



80x40 (n°68)



40x40 (n°78)



40x40 (n°118)



5 dalles 40x40 (n°101, le long de l'école Jacques Brel)



177x115 (n°101) (mural)



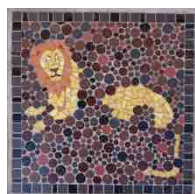
244x121 (n°101) (mural)



175x121 (n°101) (mural)



40x40 (sous n°119)



40x40 (n°121)



40x40 (n°125)



40x40 (n°131)



40x40 (n°133)

Dallage réalisé, mais pas encore photographié...

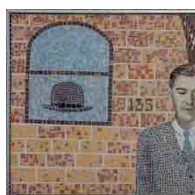
± 550x445 (n°137)



40x40 (n°141)



40x40 (n°145)



±120x90 (n°147) (mural)



40x40 (n°155&157)



40x40 (n°159)



40x40 (n°165)



80x80 (n°171) (mural)



80x40 (n°171)



Rue Dansette



40x40 (n°51)



206x106 (n°30) (panneau mural)

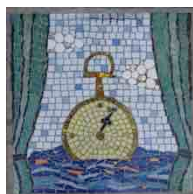


130x90 (n°30) (mural)

Rue de la Résistance



40x40 (n°11)



40x40 (n°13)



40x40 (n°15)



40x40 (n°21-23)



40x40 (n°31)



40x40 (n°20)

Place du Pannenhuis (Anciennement Rond-Point du Pannenhuis)

Le « banc poisson », aussi appelé « poiseau » a été réalisé grâce au prix Hors Pistes de la Fondation Roi Baudouin, remporté en 2015 par le comité de quartier Magritte et par Jean-Christophe Duperron, en collaboration avec l'atelier Art Mosaico, le Musée René Magritte, l'atelier Curcuma (qui a mis un local à disposition) et les sculpteurs jetois Fabien Ribassin et Bertrand Duley (pour la réalisation du support).

Le banc, qui avait pour thème « le banc public sous la loupe des surréalistes », a été terminé en 2017, mais le réaménagement du rond-point en place ayant pris du retard, il a séjourné durant environ deux ans dans les jardins de l'administration communale avant de trouver sa place définitive au centre de la place fin 2019.



Rue Jacobs Fontaine



40x40 (n°106)



40x40 (n°116)



40x40 (n°130)

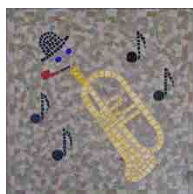
Rue de la Loyauté



40x40 (n°3)



40x40 (n°7)



40x40 (n°9)



40x40 (n°9&11)



40x40 (n°13)



40x40 (n°21)



40x40 (n°29)



40x40 (n°35)



40x40 (n°39)



40x40 (au-dessus du n°39)

Rue de la Bravoure



80x80 (sous n°1)



40x40 (sous n°1)



40x40 (sous n°6)



40x40 (n°8)



40x40 (n°20)



40x40 (n°24)



40x40 (n°30&32)



40x40 (n°34&36)



40x40 (n°40)



40x40 (n°44)



40x40 (n°48)



40x40 (à gauche du n°48)

Rue Jules Lahaye

En septembre 2020, 38 pavés 20x20 ont été posés. Ils ont été réalisés par des habitants du quartier Magritte. Pour cette série, les dalles ne sont pas placées devant les maisons des personnes qui les ont réalisées. Les asbl L'Abordage et Source d'Harmonie ont constitué et géré les groupes de participants, enfants, adolescents et adultes.



20x20 (n°139)



20x20 (n°143)



20x20 (n°149)



20x20 (n°153)



20x20 (n°155)



20x20 (n°157<>169)



20x20 (n°169)



20x20 (n°169)



20x20 (n°171)



20x20 (n°175)



20x20 (n°179)



20x20 (n°183)



20x20 (n°185)



20x20 (n°189)



20x20 (n°191)



20x20 (n°195)



20x20 (n°195<>201)



20x20 (n°201)



20x20 (n°203)



20x20 (n°219-221)



20x20 (n°237)



20x20 (n°150)



20x20 (n°152)



20x20 (n°154)



20x20 (n°156<>162)



20x20 (n°162)



20x20 (n°164)



20x20 (n°166)

20x20 (n°168)

20x20 (n°170)

20x20 (n°172)

20x20 (n°174)

20x20 (n°176)



20x20 (n°178)

20x20 (n°178)

20x20 (n°178)

20x20 (n°178)

20x20 (n°178)

20x20 (n°178)

En septembre 2020, une dalle réalisée par des enfants du quartier Essegheem dans le cadre d'un stage d'été organisé par l'asbl L'Abordage a également été posée à l'arrêt de tram « Foyer Jettois ». L'œuvre est la reproduction d'un tableau de l'artiste belge Francine Holley de 1958, en hommage suite à sa disparition en 2020 à l'âge de cent ans..



160x40 (n°298)

En attente de pose...

Au printemps 2021, des habitants du quartier ont créé 18 nouvelles dalles 40x40 qui viendront prochainement compléter le parcours mosaïque du quartier. La dalle qui se trouvait devant le musée d'art abstrait et qui a été déposée pour pouvoir daller le trottoir sera également placée ailleurs dans le quartier. Nous vous les présentons ci-dessous en avant-première...



40x40

5 dalles 40x40



6 dalles 40x40



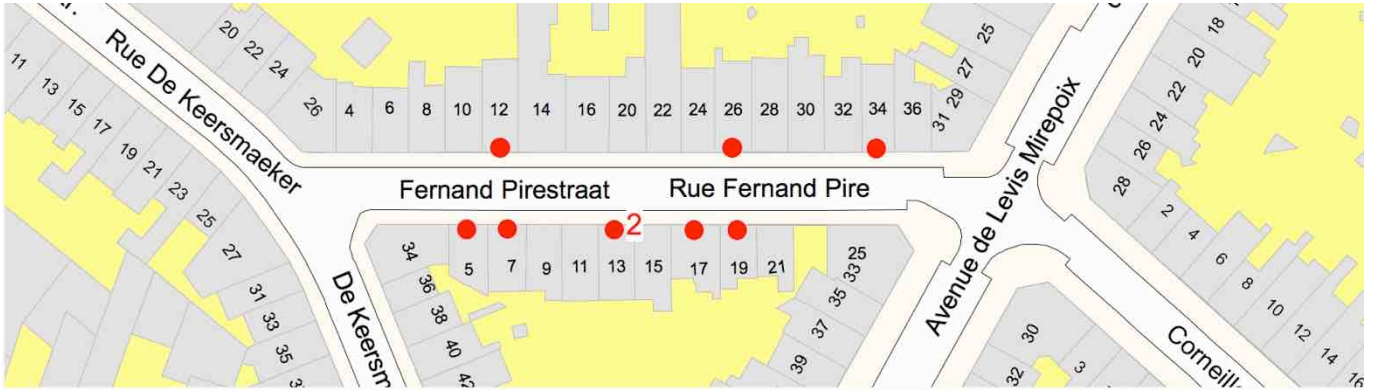
6 dalles 40x40



40x40

(à l'exception de la première, les photos ci-dessus ont été prises par Jean-Christophe Duperron et retouchées par Sébastien Bournonville)

Rue Fernand Pire



Cette rue fait partie du premier projet de mosaïques initié en 2010 par le GC Essegem, centre culturel néerlandophone situé à l'angle des rues Amélie Gomand et Léopold 1er, avec la collaboration de l'atelier Art Mosaico. La réalisation et la pose de ces dalles ont eu lieu en 2012-2013.

Il y avait plus de dalles, à l'origine, mais certaines d'entre elles ont malheureusement disparu lors du remplacement des trottoirs en 2019, notamment 8 dalles au n°6. Toutes les dalles n'ont pas pu être sauvées par les habitants.



30x30 (n°12)



30x30 (n°26)



30x30 (n°34)



30x30 (n°5)



30x30 (n°7)



30x30 (n°13)



30x30 (n°17)

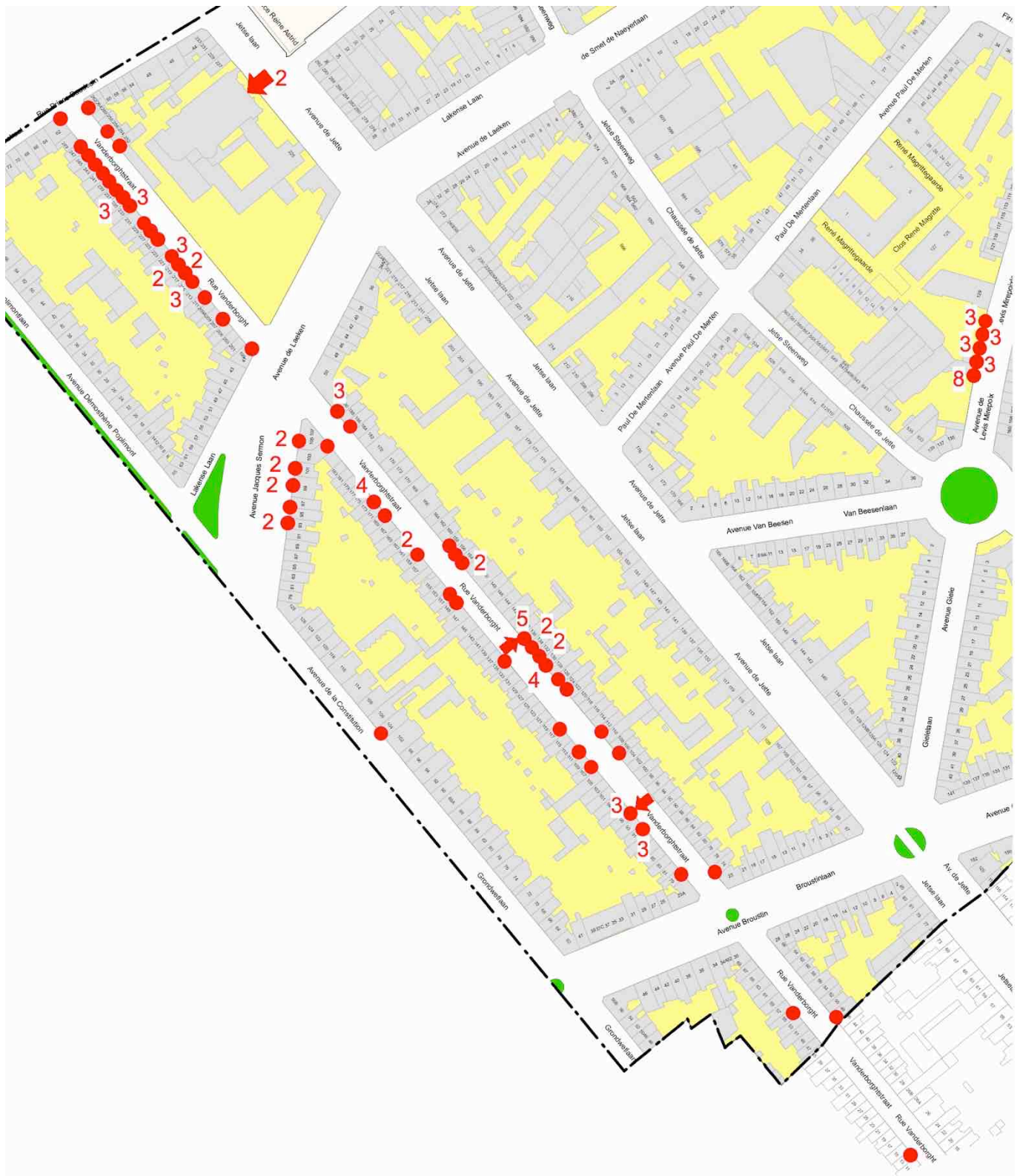


30x30 (n°19)



30x30 (n°19)

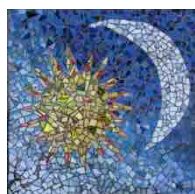
Du côté de la rue Vanderborcht



Rue Vanderborcht

Le comité de quartier a réalisé, puis placé en 2018 et 2019, plus de 80 dalles de trottoir, en collaboration avec l'atelier Art Mosaico, qui a son atelier au n°136 de la rue, et la Commune de Jette. La rue est symboliquement rebaptisée « Rue Mosaique - Mosaiek Straat », comme le rappellent 2 belles dalles... Ce projet était mené entre autres par Jean-Christophe Duperron et l'un ou l'autre voisin.

A part quelques grandes dalles pour lesquelles le comité Vanderborcht a reçu un subside de la Commune de Jette dans le cadre de l'appel à projets « Jette mosaïques » 2018, les dalles ont été financées par les habitants du quartier. Il n'y avait pas de thème choisi et le but était de se rencontrer entre voisins pour apprendre à se connaître, dans le cadre d'une activité commune. Cela a créé des liens entre habitants et a participé à augmenter la cohésion sociale au sein du quartier.



40x40 (sous n°249)



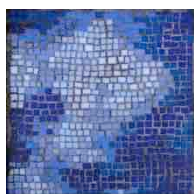
20x20 (n°247)



20x20 (n°245)



20x20 (n°243)



20x20 (n°241)



20x20 (n°239)



20x20 (n°237)



20x20 (n°235)



20x20 (n°235)



20x20 (n°235)



20x20 (n°233)



20x20 (n°233)



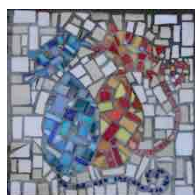
20x20 (n°233)



20x20 (n°229)



20x20 (n°227)



20x20 (n°225)



20x20 (n°221)



20x20 (n°221)



20x20 (n°221)



20x20 (n°219)



20x20 (n°219)



20x20 (n°217)



20x20 (n°217)



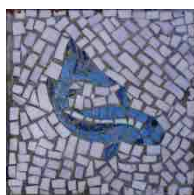
20x20 (n°217)



20x20 (n°215)



20x20 (n°215)



20x20 (n°215)



20x20 (n°211)



20x20 (n°207)



40x40 (n°199)



40x40 (face au n°186)



20x20 (n°173)



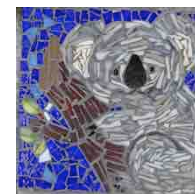
20x20 (n°173)



20x20 (n°173)



20x20 (n°173)



20x20 (n°169)



20x20 (n°159)



20x20 (n°159)



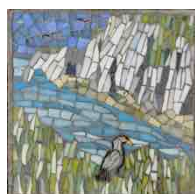
20x20 (n°151)



20x20 (n°149)



20x20 (n°135)



20x20 (n°117)



20x20 (n°111)



20x20 (n°107)



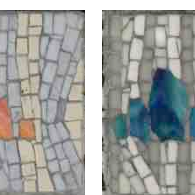
20x20 (n°95)



27x66 (mural)



20x20 (n°95)



20x20 (n°91)



20x20 (n°91)



20x20 (n°91)



40x40 (avant n°79)



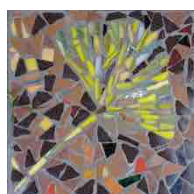
20x20 (n°55)



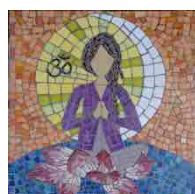
30x30 (n°13, à Koekelberg)



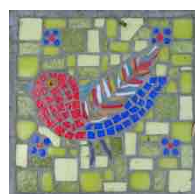
40x40 (n°262-264)



20x20 (n°256)



40x40 (n°252)



20x20 (n°190)



20x20 (n°190)



20x20 (n°190)



40x40 (n°186)



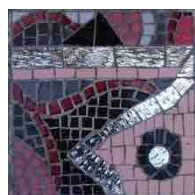
20x20 (n°158)



20x20 (n°156)



20x20 (n°154)



20x20 (n°154)



20x20 (n°136)



40x40 (n°136)



20x20 (n°136)



20x20 (n°136)



20x20 (n°136)



Façade et enseigne (40x29) du mosaïste Jean-Christophe Duperron et de l'atelier Art Mosaïco (n°136)



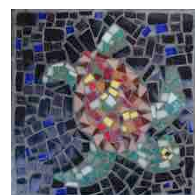
40x29 (n°136) (mural)



20x20 (n°134)



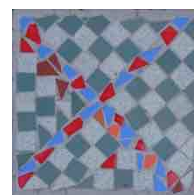
20x20 (n°134)



20x20 (n°132)



20x20 (n°132)



20x20 (n°130)



20x20 (n°130)



20x20 (n°130)



20x20 (n°130)



20x20 (n°126)



20x20 (n°124)



20x20 (n°112)



20x20 (n°106)



40x40 (n°74)



20x20 (n°48)

Avenue de Jette

Bien que situées en terrain privé, ces 2 fresques sont visibles depuis l'espace public. Elles illustrent des scènes de la Bible et surmontent les portails d'entrée de l'église de la Sainte-Madeleine. Elles ont été réalisées sur place entre 2000 et 2006 (je n'ai pas retrouvé la date exacte). Créées par I. Meyvaert et exécutées par D. Zonnekeijn.



(n°225)

Avenue de la Constitution

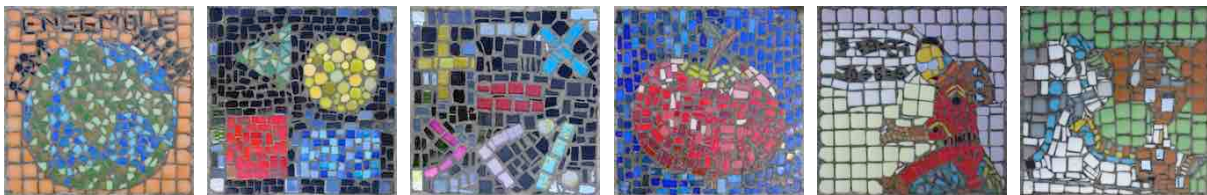
Cette dalle isolée a été placée entre l'été 2014 et le printemps 2019.



(n°104) 30x30

Avenue de Levis Mirepoix

En 2019, des élèves de l'école primaire Van Helmont ont réalisé 20 dalles 30x30 dans le cadre de l'appel à projets « Jette mosaïques » 2018. Les dalles ont été placées en mars 2021 sur le trottoir devant l'école.



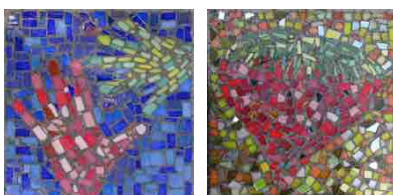
(n°129) 20 dalles 30x30



(n°129) 20 dalles 30x30



(n°129) 20 dalles 30x30



(n°129) 20 dalles 30x30

Avenue Jacques Sermon

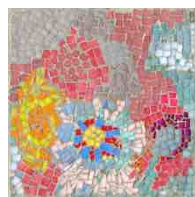
L'asbl Club Norwest est l'un des lauréats de l'appel à projets communal « Jette mosaïque » 2019. Les dalles ont été posées à l'automne 2021.



30x30 (n°93)



30x30 (n°93+95)



30x30 (n°97)



30x30 (n°97)



30x30 (n°99)



30x30 (n°99)



30x30 (n°101)



30x30 (n°103)

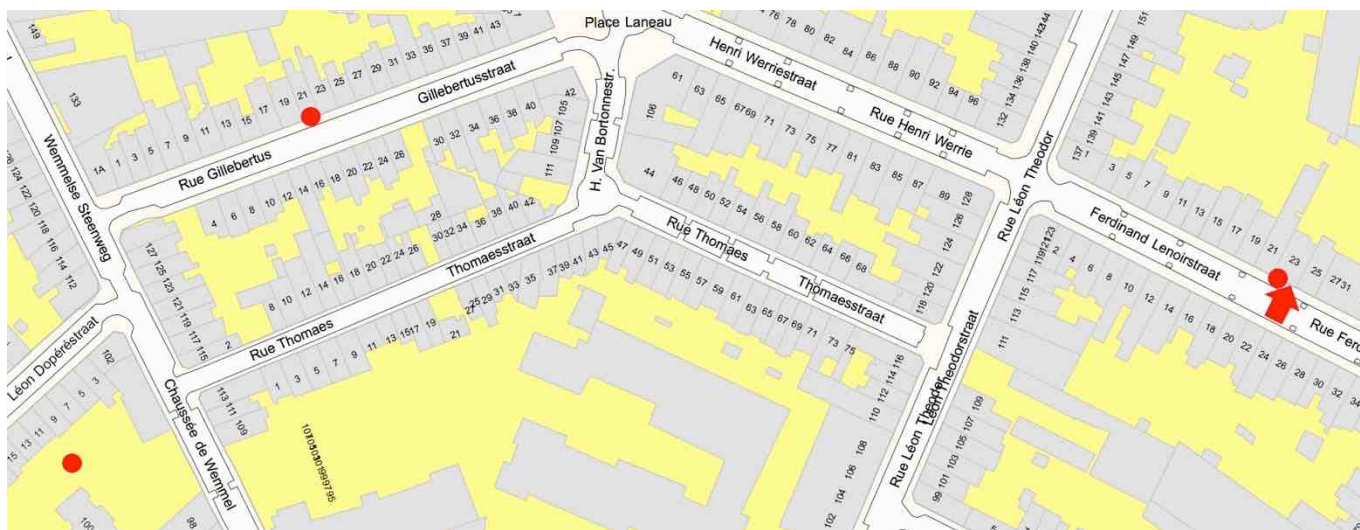


30x30 (n°105)

Chez nos voisins

Un petit détour par chez nos voisins koekelbergeois de la rue des Archers vaut le coup d'oeil. En 2015, ce sont pas moins de 45 dalles qui sont venues orner les trottoirs, en collaboration avec l'atelier Art Mosaïco et la Commune de Koekelberg. N'hésitez pas à franchir les frontières communales pour aller les voir, vous ne serez pas déçus...

Du côté de « Pfizer »



Chaussée de Wemmel

Les jardins de la maison communale abritent depuis fin 2019 une fontaine partiellement recouverte de mosaïque. Elle a été offerte à la Commune de Jette par le Consulat Général du Royaume du Maroc à Bruxelles le 18/12/2019. Il s'agit d'une autre technique de mosaïque que celle utilisée pour la grande majorité des œuvres jettoises.



(n°100)



Rue Ferdinand Lenoir

Il s'agit ici d'une initiative privée de l'habitante (réalisé en 2018 en collaboration avec l'atelier Art Mosaico).



30x30 (n°23)



±16x16 (n°23) (mural)

Rue Gillebertus

Il s'agit ici d'une initiative privée des habitants (réalisé en 2019 dans l'atelier Art Mosaico).



30x30 (n°21)

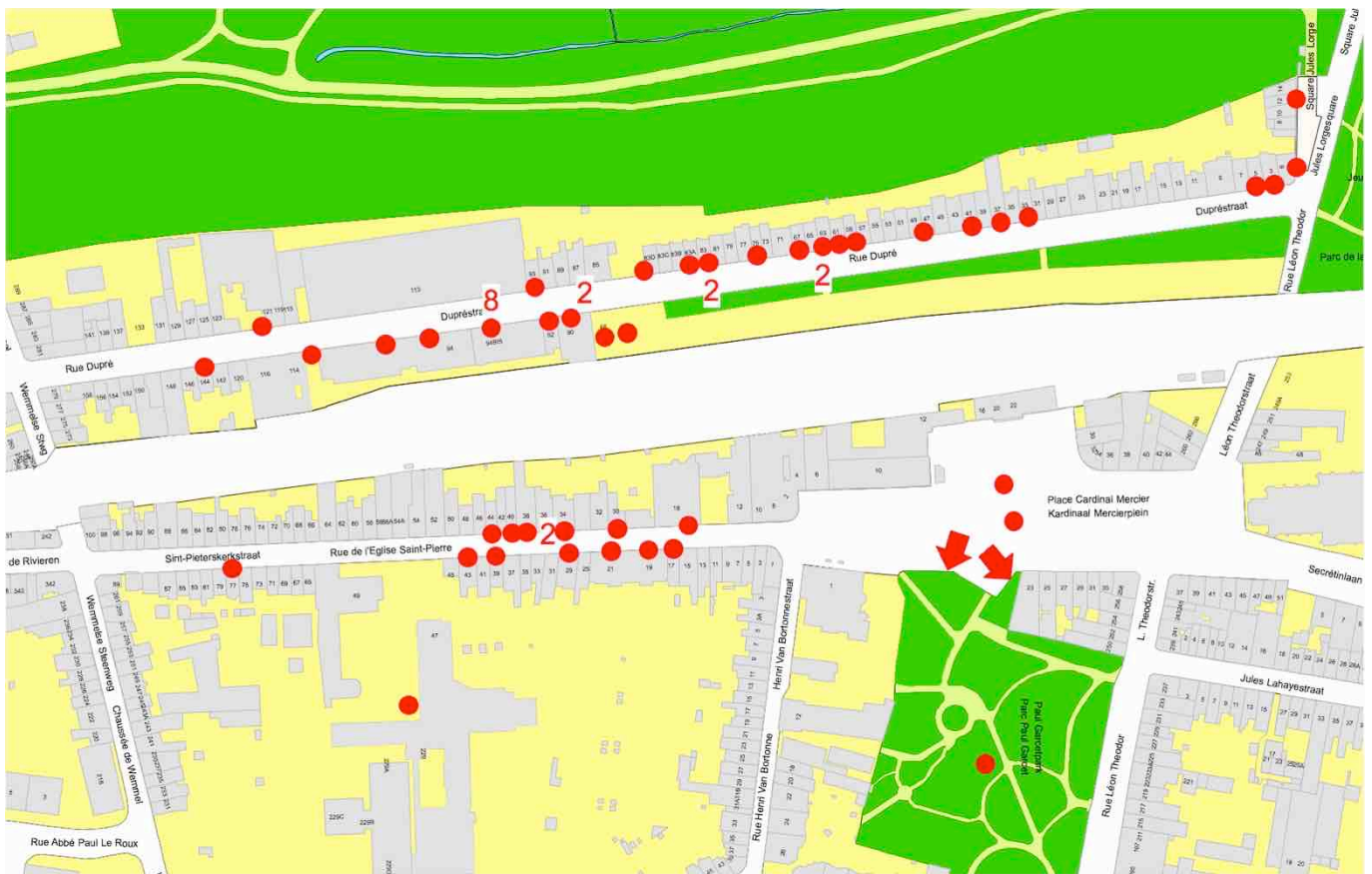
Rue Pierre De Breuker

Il s'agit ici d'une initiative privée des habitants, entre 2009 et 2013 (je ne connais pas la date exacte), pour réaliser le numéro de maison sur la façade.



24x12 (n°11)

Le quartier de la gare



Ce quartier est également un « quartier mosaïque » qui compte pas moins de 6 projets déjà réalisés, dans la rue Dupré, le square Lorge, la place Cardinal Mercier et le parc Paul Garcet.

Place Cardinal Mercier

La place est le théâtre de différents projets.

- 1) Dans le cadre de l'appel à projets « Jette mosaïques » 2018, 16 potelets en pierre ont été surmontés de mosaïque sur le thème des fleurs fin 2018 par l'asbl RestoJet sous l'impulsion de Brenda Matters, en collaboration avec l'atelier Art Mosaico et la Commune de Jette. Ces potelets prennent normalement place de part et d'autre du passage pour piétons situé au centre de la place, mais ils sont régulièrement enlevés pour permettre la tenue d'événements sur la place. Ils ne sont actuellement pas en place. Voici une idée de leur dimension : $\pm 37 \times 28 \text{ cm}$ sur une hauteur de 71 cm.



- 2) A l'occasion du parcours d'artistes qui a eu lieu au printemps 2019, Jean-Christophe Duperron souhaitait réaliser une fresque pour la commune durant le WE. Hervé Doyen a proposé d'habiller le muret de l'entrée du parc Paul Garcet. Jean-Christophe a accepté le défi pour la partie gauche du muret, soit environ 12,5 m². Ce défi, nommé « marathon mosaïque » parce qu'il a duré 42 heures, a été brillamment relevé par Jean-Christophe, des élèves d'Art Mosaico et quelques personnes extérieures maîtrisant cet art, soit 75 personnes en tout, en collaboration avec l'atelier Art Mosaico et la Commune de Jette. Ce sont trois élèves de l'atelier qui l'ont dessinée. Elle représente différentes activités associées avec la place Cardinal Mercier. « les stylos plumes font le lien avec la fresque murale, les crayons avec l'enseignement, les livres avec la bibliothèque, les puzzles avec la ludothèque et en fin de fresque nous voulions créer un lien plus végétal vers l'entrée du parc. Certains animaux se glissent par ailleurs dans la fresque, les abeilles, les martinets et les chauves souris, qui sont protégés par la commune de Jette et un chat et une souris, car c'était amusant... » (Jean-Christophe)



- 3) En septembre 2020, un nouveau « marathon mosaïque » a eu lieu, n'ayant pas pu être réalisé dans le cadre du parcours d'artistes à cause de la Covid-19. La nouvelle fresque complète celle de 2019 et se trouve à droite de l'entrée du parc. Le thème choisi pour ce 2^{ème} volet est la musique et la nature (pour créer un lien entre les deux fresques). La fresque d'environ 17 m² a été dessinée et entièrement réalisée par les élèves de l'atelier Art Mosaico et avec le soutien de la Commune de Jette.



Parc Paul Garcet

Les « bancs de la médiation » ont été réalisés en 2019, dans le cadre de l'appel à projets « Jette mosaïques » 2018, par le Service communal de l'Assistance aux Victimes, de Médiation et des Mesures Alternatives (SAVMMA) mené par Didier Ben Salah, en collaboration avec l'atelier Art Mosaico, Fabien Ribassin (pour la sculpture des bancs dans du polystyrène haute densité) et la Commune de Jette. Ils ont été inaugurés le 14 juin 2019. Ce projet se veut un espace de rencontre et de discussion et a également pour but de sensibiliser le public au travail des services de médiation. Médiation qui permet souvent de régler des conflits en douceur et sans passer par la justice, dans l'intérêt des différentes parties en cause ...



Banc ±115 cm



73x73



Banc ±85 cm

Rue Dupré et square Jules Lorge

Le projet « Rue Mosaïque – Mozaïekstraat » a été initié par le comité de quartier Dupré & C°, dans le cadre de l'appel à projets « Jette mosaïques » 2018, en collaboration avec l'atelier Art Mosaico et la Commune de Jette. Les pavés ont été placés en 2 phases, en 2019 et en 2020, les anciens pavés, fort serrés, étant très difficiles à enlever. Certains pavés sont encore à placer. Vous trouverez également un diaporama sur le site web du comité de quartier (<https://dupreco.weebly.com/mozaiek.html>) ainsi qu'un jeu de devinettes créé par des habitants du quartier (<https://dupreco.weebly.com/mozaiekdevinettes.html>).

Square Jules Lorge



20x20 (n°6)



20x20 (n°12)

Rue Dupré



20x20 (n°3)



20x20 (n°5)



20x20 (n°33&35)



20x20 (n°37)



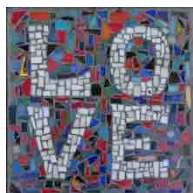
20x20 (n°41)



20x20 (n°47&49)



20x20 (n°59)



20x20 (n°61)



20x20 (n°63)



20x20 (n°63)



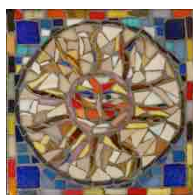
20x20 (n°67)



20x20 (n°75)



20x20 (n°83)



20x20 (n°83)



20x20 (n°83A)



20x20 (n°83D&85)



20x20 (n°93)



20x20 (n°119-121)



20x20 (face au n°85) 20x20 (n°90) 20x20 (n°90&92) 20x20 (n°92)



160x20 (n°94-96)



20x20 (n°94-96) 20x20 (n°94-96) 20x20 (n°94-96) 20x20 (n°144)

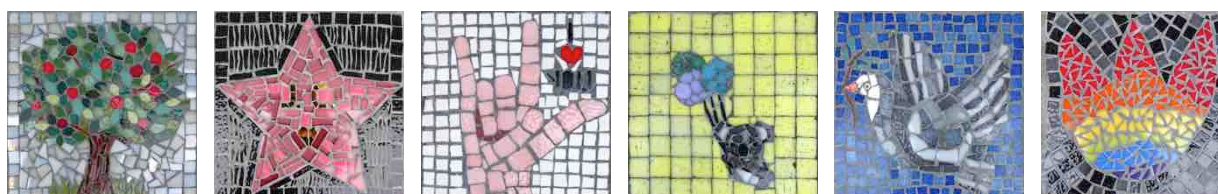
Durant l'été 2020, en collaboration avec l'atelier Art Mosaico, le comité de quartier a réalisé un panneau de 150x95cm pour décorer la façade du four collectif. Ce panneau a reçu une subvention de la VGC (Vlaamse Gemeenschapscommissie) dans le cadre de l'appel à projets Staycation BXL, qui avait pour but d'amener un peu de joie dans le contexte pandémique un peu morose de l'été 2020 en subventionnant des projets culturels, sportifs ou destinés à des jeunes et se passant à Bruxelles durant l'été. Le placement a eu lieu au mois de novembre. Pour la petite anecdote, sachez que la signature du panneau se veut un petit pied de nez à la maladie sous forme de jeu de mots : [DUPRE &] Co VIE et non Covid...



150x95 (face au n°85, en façade du four de quartier)

Rue de l'Eglise Saint-Pierre

Deux projets se côtoient dans cette rue. Le CPAS de Jette a fait réaliser une dalle 60x60 placée début octobre 2021 devant l'entrée du home Viva. Un comité des habitants de la rue est l'un des lauréats de l'appel à projets communal « Jette mosaïque » 2019. Les pavés 20x20 et la dalle 30x30 ont été placés à la mi-octobre 2021.



20x20 (n°17) 20x20 (n°19) 20x20 (n°21) 20x20 (n°29) 20x20 (n°39) 20x20 (n°43)



60x60 (n°47) 20x20 (n°77) 20x20 (n°77)



30x30 (n°8)



20x20 (n°30)



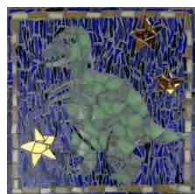
20x20 (n°34)



20x20 (n°38)



20x20 (n°38)



20x20 (n°40)



20x20 (n°44)

Le quartier du parc Roi Baudouin



Chaussée de Dieleghem

A hauteur du n°32, vous pouvez trouver une boîte à livres surmontée d'un écriteau en mosaïque réalisé dans le cadre d'un atelier créatif de la Clinique Sans Soucis et placé en septembre 2020.



60x16 (n°32)

Rue Frédéric Mohrfeld

La dalle a été réalisée à l'initiative de l'habitant par Jean-Christophe Duperron, mosaïste, et placée en mars 2021.



60x40 (n°27)

Parc Roi Baudouin, phase II (côté rue Eugène Toussaint)

La fresque du parc Roi Baudouin a été réalisée dans le cadre du marathon mosaïque 2021 à la fin de l'été 2021 et placée en octobre 2021.



Frise de 40 cm de haut



Enfilade de 26 panneaux de 100 cm de large sur 60 cm de haut





Du côté de Brugmann



Rue Pierre Verschelde

Ce numéro de maison a été placé entre l'été 2013 et l'été 2014.



20x20 mural (n°3)

Rue Gustave Gilson

Le projet a été réalisé par le comité de quartier en 2013 sous l'impulsion de Claire Vandevivere qui est tombée amoureuse de cet art coloré et joyeux et rêve de voir Jette devenir « la Barcelone du Nord ». Le thème choisi fut celui de la faune et la flore. L'atelier Art Mosaico a collaboré à la réalisation de ce projet.



20x20 (n°130)



20x20 (n°132)



20x20 (n°134)



20x20 (n°152)



20x20 (n°152)



20x20 (n°123)



20x20 (n°129)



20x20 (n°129)



20x20 (n°143)



20x20 (n°145)

Rue Léopold Peret

Le projet est l'un des 10 projets lauréats de l'appel à projets « Jette mosaïque » 2019. Les dalles ont été réalisées par des habitants de la rue, réunis dans le « Collectif Léopold Peret » et menés par Monique Lebrun, en collaboration avec l'atelier Art Mosaico et la Commune de Jette. Les dalles ont été placées en octobre 2020. Le but du projet était de créer un lien social entre les habitants de la rue et une dynamique de quartier.



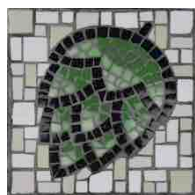
20x20 (n°21)



20x20 (n°23)



20x20 (n°27)



20x20 (n°31)



20x20 (n°33)



20x20 (n°37)



20x20 (n°39)



20x20 (n°41)



20x20 (n°47)



20x20 (n°47)



20x20 (n°53)



20x20 (n°10)



20x20 (n°20)



20x20 (n°32)



20x20 (n°34)



20x20 (n°48)



20x20 (n°50)



20x20 (n°58)



20x20 (n°58)



20x20 (n°60)

Clos 't Hof ten Berg

Le projet est l'un des 10 projets lauréats de l'appel à projets « Jette mosaïque » 2019. Le comité de quartier Hof ten Berg mené par Geneviève Hilgers a réalisé les dalles courant 2020 et les a placées en septembre 2020.



40x40 (n°1)



30x30 (n°4)



30x30 (n°5)



30x30 (n°8)



30x30 (n°10)



30x30 (n°13)



30x30 (n°16)



30x30 (n°19)



30x30 (n°19)



30x30 (n°20)



30x30 (n°21)



30x30 (n°26)



40x40 (n°27)

Avenue Jean-Joseph Crocq

Le projet est l'un des 10 projets lauréats de l'appel à projets « Jette mosaïque » 2019. L'asbl Centre de Vie a réalisé durant l'été 2021 un panneau pour l'entrée du centre. Le panneau a été placé fin septembre 2021.



200x90 (n°8)

Du côté d'Aurore



Rue Maurice Van Rolleghem

En 2017, à l'occasion du 50^{ème} anniversaire de la mort du peintre belge René Magritte, des élèves de 4^{ème} primaire de l'école Aurore et leur institutrice Madame Vanessa Santele ont réalisé ces dalles, dans le cadre d'un atelier sur le thème du surréalisme, en collaboration avec l'atelier Art Mosaico et la Commune de Jette. Ces dalles sont visibles depuis novembre 2020 sur le trottoir le long de l'école.



30x30 (n°4)

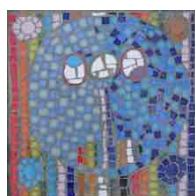
30x30 (n°4)

30x30 (n°4)

30x30 (n°4)

30x30 (n°4)

30x30 (n°4)



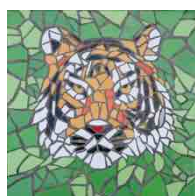
30x30 (n°4)



30x30 (n°4)

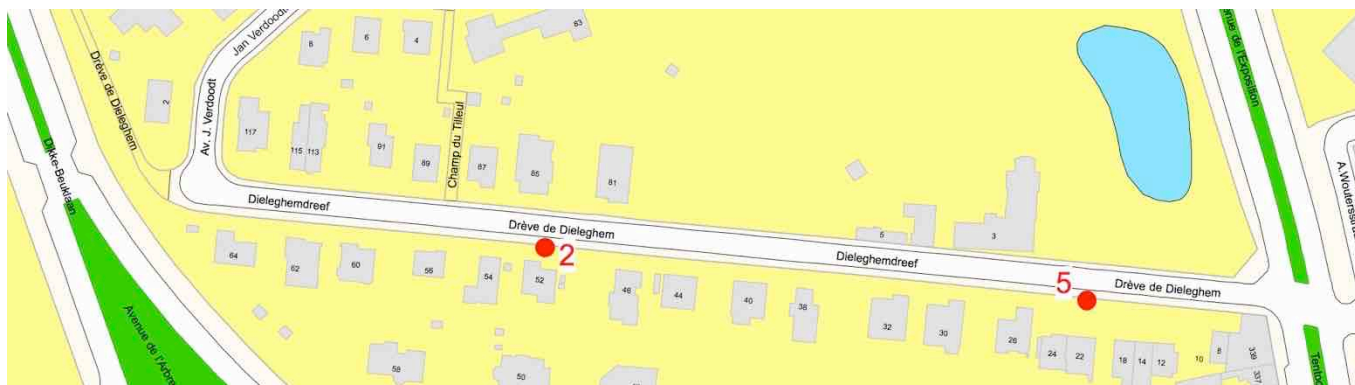
Avenue Joseph De Heyn

Cette dalle a été réalisée à l'aide d'éclats de faïence. Je ne sais pas exactement quand elle a été placée, mais c'est après juin 2017 et avant septembre 2019.



30x30 (n°12)

Drève de Dieleghem



La rue fait partie du premier projet de mosaïques initié en 2010 par le GC Essegem, centre culturel néerlandophone situé à l'angle des rues Amélie Gomand et Léopold 1er, avec la collaboration de l'atelier Art Mosaïco. Il y avait plus de dalles à l'origine, mais certaines ont été enlevées (2 dalles au n°24, notamment).



30x30 (n°22)



30x30 (n°22)



30x30 (n°22)



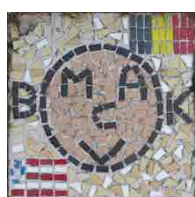
30x30 (n°22)



30x30 (n°22)



30x30 (n°52)



30x30 (n°52)

Projets en cours ou à venir ...

Le quartier Magritte n'a pas terminé de nous éblouir puisque la Région de Bruxelles-Capitale, dans le cadre du Contrat de Quartier Durable Magritte, subsidie un certain nombre de projets s'étalant sur 4 années (2018-2022). Ces projets mosaïques se font en collaboration avec le Musée René Magritte et l'atelier Art Mosaico. Les projets sont nombreux. Certains ont été abandonnés, d'autres sont en cours de réalisation et d'autres sont encore à venir.

L'école Jacques Brel a réalisé en 2021 des dalles thématiques qui viendront orner le futur jardin semi-public qui sera prochainement mis en œuvre du côté de la rue Joseph Loossens.

En outre, 5 des 10 projets lauréats de l'appel à projets « Jette mosaïque » 2019 lancé par la Commune de Jette doivent encore être finalisés ou concrétisés. Ils devraient prochainement venir agrémenter quelques trottoirs de la commune, en fonction de l'évolution de la pandémie de Covid-19 qui a très fortement ralenti les projets...

De nouveaux appels à projets de la commune devraient voir le jour une fois que tous les projets de 2019 auront été mis en œuvre et d'autres projets sont envisagés, dans le cadre des parcours d'artistes, notamment.

Bref, encore beaucoup de couleur à venir...

En guise de conclusion...

Comme vous avez pu le constater tout au long de ce répertoire, la commune regorge de trésors mosaïques. De nombreux projets étant encore en cours de réalisation ou à venir, cette édition ne sera pas la dernière. Si vous avez vu des réalisations qui ne sont pas dans ce répertoire (dalles de trottoir, numéro de maison, fresque, élément de façade, ...), n'hésitez surtout pas à me le signaler (sebb48@gmail.com) pour que je puisse aller les photographier et les intégrer dans la prochaine édition.

Voici également une petite réflexion de notre ami mosaïste :

"J'ai découvert la mosaïque en 2005, alors que je réfléchissais à quitter mon parcours d'ingénieur pour me diriger vers un travail plus concret, manuel, qui puisse me donner une satisfaction visuelle du travail bien fait. La première activité que j'ai développée est l'animation de cours et de stage, au sein de l'asbl Art Mosaico, que j'ai créée fin 2006. Mon atelier était à l'époque Rue Gray à Ixelles. J'ai acheté maison à Jette en 2009 et l'atelier Art Mosaico et été transféré au Rue Vanderborgh 136 en juillet 2010. Depuis lors l'atelier s'est beaucoup développé. La collaboration avec la commune de Jette a débuté à l'initiative du GC Essegem en 2012, mais c'est le projet Magritte qui a véritablement boosté l'activité de création de mosaïque avec les citoyens. Les dalles sont ma spécialité : la technique est facile à mettre en œuvre, très adaptée aux personnes qui découvrent la mosaïque. Je suis toujours étonné par la qualité et par la créativité des mosaïques réalisées par les participants. J'essaie de les guider, de leur fournir quelques notions techniques et artistiques propres à la mosaïque, mais je les laisse toujours aux commandes de leurs créations.

C'est Claire Vandevivere, et je l'en remercie, qui a insisté à chaque fois que je la rencontrais pour que nous lancions des appels à projets pour les habitants de Jette. Ce fut chose faite en 2018 : l'appel à projets a été lancé et 5 projets ont été réalisés en 2018-2019. Pour l'appel à projets réalisé en 2019 (pour l'année 2020), ce sont 10 projets qui ont été sélectionnés ! Certains projets ont malheureusement pris du retard à cause du Covid. Je suis ravi d'avoir mon atelier dans une commune qui aime la mosaïque. Il y a peu d'ateliers comme le mien en Belgique et c'est une belle opportunité pour la commune. Néanmoins, c'est tout à fait unique pour moi de pouvoir travailler dans un tel climat de coopération et de confiance avec la commune et je mesure la chance que j'ai de pouvoir animer tous ces projets dans une ambiance aussi encourageante et bienveillante." (Jean-Christophe)

Je tiens à féliciter tous les acteurs de cette merveilleuse aventure, qu'ils soient à la conception des projets, au support technique ou artistique, aux finances ou à la réalisation. Merci d'embellir, de colorer et de rendre plus vivant l'espace public de notre commune !

Je remercie également Jean-Christophe Duperron pour toutes les informations utiles qu'il m'a fournies et me fournira et qui me permettent de vous présenter un guide bien complet.

Et enfin, merci à Claire Vandevivere de m'avoir convaincu, il y a déjà un peu plus de deux ans, de prendre part à la grande aventure mosaïque et de réaliser ce guide.

Sébastien

Ce guide est distribué gratuitement et ne peut en aucun cas être vendu ni utilisé à des fins lucratives. Vous pouvez le copier et le transmettre, à la seule condition de ne pas le modifier et de mentionner le nom de l'ouvrage et de l'auteur : « Jette, une cité mosaïque » (©Sébastien Bournonville)

