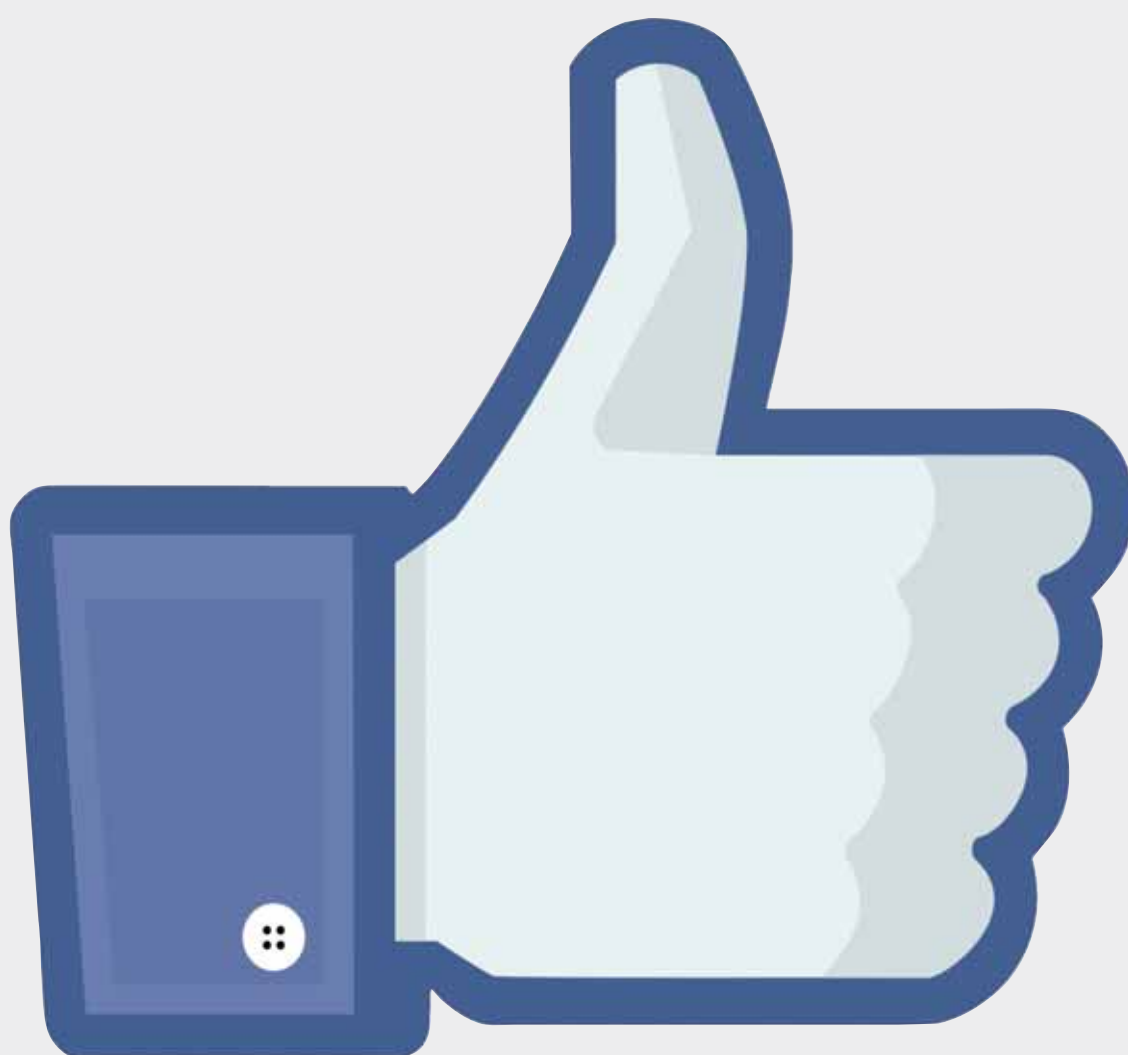


# Facebook

## @jette1090 est là !



Jetteinfo

Comment mieux annoncer un événement que via Facebook ? L'idée de créer une page Facebook gerait depuis longtemps dans la tête de l'administration communale. Maintenant, c'est chose faite. Découvrez la page Facebook officielle de la commune de Jette et surtout... likez-la.

**PAGE 7**

E.R. : HERVÉ DOYEN, BOURGMESTRE  
 CHAUSSEE DE WEMMEL 100 - 1090 JETTE  
 02.423.12.11 | COMMUNICATION@JETTE.IRISNET.BE  
 BUREAU DE DÉPÔT BRUXELLES 9



UNE NOUVELLE  
 CRÈCHE À JETTE **5**



UN JOUR SANS **9**



VIVA JETTE ! **10**



18 OLIobox  
 À JETTE **14**



### Jette1090

“ C'est un outil de communication supplémentaire. Elle n'a pas vocation à remplacer le journal communal, les toutes-boîtes, le site internet ou les réunions d'information. Elle vient les compléter. Elle, c'est la nouvelle page Facebook communale 'Jette1090'. Lancée en septembre, la nouvelle page Facebook de l'administration communale met en évidence les actualités de la commune, relaie les activités et festivités à l'agenda, les infos-services comme les travaux, les offres d'emploi, les collectes de déchets, ... Elle parle des événements culturels ou sportifs, qu'ils soient de grande envergure ou plus locaux, comme les animations de quartier... Elle peut également transmettre des avertissements et des messages d'alerte si nécessaire. 'Jette1090' entend s'adresser tant aux administrés qu'à des personnes géographiquement plus éloignées qui souhaiteraient rester en contact avec Jette.

Mais pourquoi créer une page communale officielle ? L'atout le plus indéniable de Facebook est probablement sa popularité. De plus en plus de

personnes s'informent en partie, voire principalement, à partir des réseaux sociaux et, pour toucher ce public, un nombre croissant de villes et communes choisissent d'y être représentées.

Car les réseaux sociaux offrent plusieurs avantages. Un premier réside dans l'instantanéité du média. Souple et facile d'utilisation, il permet d'intervenir rapidement pour lancer, par exemple, une info-service ou une alerte. Deuxième avantage : vous ne devez plus aller chercher l'information, elle vient à vous. Cela permet de toucher des publics qui ne pensent pas nécessairement à visiter le site web communal, qui ne lisent pas la presse locale ou le journal communal. Enfin, et cela me paraît important de le souligner, un site officiel se doit de relayer les informations avec rigueur et objectivité. Chaque info est vérifiée avant d'être postée, nous en faisons un point d'honneur. Pas de rumeur, pas de bobard, pas de oui-dire donc, à l'inverse de ce que l'on voit parfois, voire souvent, fleurir dans les méandres des réseaux sociaux.

L'objectif de cette page Facebook est bien de communiquer de l'information. Dans cette optique, le service Communication et moi-même sommes ouverts à vos suggestions pour améliorer son fonctionnement. Un seul mot d'ordre : cette plateforme doit rester conviviale et respectueuse. Nous ne tolérerons aucun commentaire de nature vexatoire, sexiste, raciste ou malveillant.

En cette rentrée, Jette rentre donc dans la danse. Au nom du collège communal, je remercie vivement le service Communication de relever ce nouveau défi en plus de son travail quotidien. Et j'encourage évidemment toutes les personnes intéressées par la vie de la commune à 'liker' 'Jette1090'. Longue vie à la nouvelle page officielle de la commune de Jette !

Votre bourgmestre, Hervé Doyen

UNE QUESTION SUR  
LA COMMUNE  
DE JETTE ?  
[WWW.JETTE.BE](http://WWW.JETTE.BE)

#### LA MAISON COMMUNALE

Chaussée de Wemmel, 100  
1090 Jette - Tél.: 02.423.12.11

Services Démographie,  
Etat civil et Gefico :

Lundi, mardi, mercredi et  
vendredi de 8h30 à 14h.  
Jeudi : de 13 à 19h.

Autres services :

Lundi, mardi, mercredi et  
vendredi de 8h30 à 14h.  
Jeudi : de 13 à 16h.

#### THEODOR 108

Rue Léon Theodor, 108  
1090 Jette Tél.: 02.423.12.11

Services techniques : Espace  
public, Gestion du Territoire  
(Urbanisme), Patrimoine com-  
munal, Mobilité, Développe-  
ment durable :

Lundi, mardi, mercredi  
et vendredi de 8h30 à 14h.  
Jeudi : de 13 à 16h.

#### HÔTEL DU CONSEIL

Place Cardinal Mercier, 1  
1090 Jette  
Commissariat de police  
Tél.: 02.412.68.06

#### JOURNÉES DE FERMETURE

L'administration sera fermée le  
1<sup>er</sup> novembre (Toussaint) et le 2  
novembre (Jour des morts).

### Sommaire

UNE NOUVELLE  
CRÈCHE À JETTE



5

@JETTE 1090



7

UN JOUR SANS



9

VIVA JETTE !



10

18 OLIIOBOX  
À JETTE



14

SEMAINE DU COM-  
MERCE ÉQUITABLE



15

HALLOWEEN



23

KLET'MAR JETTE



29

## Le collège des Bourgmestre et Echevins 2013 - 2018

**Hervé  
DOYEN**Bourgmestre  
LBJETTE

- Sécurité et Contrat de sécurité
  - Coordination et Affaires générales
  - Tutelle CPAS
  - Contrats de quartier
  - Communication et Information
  - IMMAB - cellule Cadastre
- > hdoyen@jette.irisnet.be  
02.423.12.19

**Geoffrey  
LEPERS**1<sup>er</sup> Echevin  
MR-OPEN VLD

- Enseignement francophone
  - Finances
  - Propreté publique
  - Tourisme
  - Informatique et Nouvelles technologies
  - Anciens combattants
  - Charroi communal
- > glepers@jette.irisnet.be  
02.423.12.34

**Bernard  
VAN NUFFEL**2<sup>ème</sup> Echevin  
ECOLO-GROEN

- Espace public
  - Patrimoine communal
  - Gestion de l'Energie (Utilisation rationnelle de l'Energie, Plan Local d'Action pour la Gestion Energétique, ...)
- > bvannuffel@jette.irisnet.be  
02.423.12.08

**Benoît  
GOSSELIN**3<sup>ème</sup> Echevin  
LBJETTE

- Prévention
  - Sports
  - Accueil extrascolaire et Kids' Holidays
  - Personnel
  - Infrastructures biculturelles
- > bgosselin@jette.irisnet.be  
02.423.12.05

**Claire  
VANDEVIVERE**4<sup>ème</sup> Echevine  
LBJETTE

- Etat civil - Démographie
  - Affaires sociales
  - Egalité des chances Intégration
  - Personne handicapée
  - Environnement
  - Qualité du service aux citoyens
- > cvandevivere@jette.irisnet.be  
02.423.12.05

**Paul  
LEROY**5<sup>ème</sup> Echevin  
LBJETTE

- Familles et Petite enfance, Jeunesse francophone
  - Santé
  - Urbanisme
  - Vie économique et Animations
- > pleroy@jette.irisnet.be  
02.423.12.03

**Brigitte  
GOORIS**6<sup>ème</sup> Echevine  
MR-OPEN VLD

- Enseignement néerlandophone
  - Jeunesse néerlandophone
  - Culture néerlandophone, Affaires néerlandophones
  - Seniors néerlandophones
- > bgooris@jette.irisnet.be  
02.423.12.22

**Nathalie  
DE SWAEF**7<sup>ème</sup> Echevine  
ECOLO-GROEN

- Mobilité
  - Habitat/Logement
  - Développement durable
  - Relations Nord/Sud
- > ndeswaef@jette.irisnet.be  
02.423.12.09

**Mounir  
LAARISSI**8<sup>ème</sup> Echevin  
LBJETTE

- Culture française (+ Académie, Bibliothèque, ...)
  - Seniors francophones
  - Activités bicommunautaires
  - Centre culturel francophone
  - Emploi
- > mlaarissi@jette.irisnet.be  
02.423.12.03

**Paul-Marie  
EMPAIN**Secrétaire  
communal

- Direction générale des services communaux
  - Responsable du personnel communal et chargé de la gestion quotidienne du personnel
  - Préparation et compte-rendu du collège des bourgmestre et échevins et du conseil communal
- > pmempain@jette.irisnet.be  
02.423.12.26

**Brigitte  
DE PAUW**Présidente CPAS  
LBJETTE**CPAS**

Rue de l'Eglise  
Saint-Pierre, 47  
> Secrétariat :  
02.422.46.11  
> Service social :  
02.422.46.75

**Société de logements  
sociaux Foyer jettois**

Président :  
Benjamin Goeders  
Résidence Essegem 3  
Rue Jules Lahaye, 282  
> Tél : 02.478.38.35  
(8h30 - 12h / 13h30 - 17h)  
Permanences des services  
administration, comptabilité  
et service social :  
lundi de 9 à 12h et  
mardi de 13h30 à 16h30

**Agence Immobilière  
Sociale de Jette**

Président :  
Laurent Vanden Broeck  
Résidence Essegem 2  
Rue Jules Lahaye, 288  
> Tél : 02.421.70.90

**Agence locale pour  
l'Emploi de Jette**

Président :  
Didier Paternotte  
Rue Léon Theodor, 204  
> Tél : 02.421.65.00

# Bike Awards 2017

## La politique cycliste de Jette récompensée

**Boxes à vélo, arches à vélo, rues cyclables, bornes publiques de réparation pour vélos, primes pour l'achat d'un vélo électrique, ... Le vélo occupe une place importante dans la politique jettoise de mobilité. Cette politique cycliste a été récompensée lors des Bike Awards 2017.**

Bruxelles croule sous la pression automobile, avec un trafic de plus en plus important et des problèmes de stationnement. En plus des transports en commun, le vélo peut constituer une solution durable intéressante. A Jette, les efforts sont nombreux pour faciliter la vie des cyclistes.

Des boxes à vélo pour ranger son deux-roues, des arches pour accrocher son vélo, cinq

rues cyclables où les cyclistes ont la priorité sur les automobilistes, des bornes publiques pour regonfler ses pneus ou effectuer de petites réparations sur son vélo, une prime pour l'achat d'un vélo électrique, des itinéraires cyclables, ...

Cette politique qui combine la mise en place d'infrastructures, la promotion et la sensibilisation entraîne une augmentation du nombre de cyclistes, aussi bien parmi les Jettois que parmi les membres du personnel communal. Et cela n'a pas échappé à Pro Velo. Cette association de soutien aux cyclistes a proclamé Jette comme commune à la politique cycliste la plus active. Dans le cadre du salon Bike Brussels, Jette s'est vue décerner un Bike Award qu'elle a reçu avec beaucoup de fierté et qui l'encourage à continuer sur cette voie.



## Un distributeur de billets bientôt sur la place Cardinal Mercier

Des établissements horeca, le marché hebdomadaire Jette Met, les soirées d'été de Jette Stream, des centaines de navetteurs et d'étudiants, ... La place Cardinal Mercier aspire déjà depuis longtemps à l'installation d'un distributeur de billets. C'est désormais acquis.

Les travaux d'installation pour le distributeur sont en cours de réalisation. Cet automate prendra place juste à côté de la station Villo!, du côté de la bibliothèque francophone. C'est une bonne nouvelle pour les nombreux visiteurs, clients et passants de la place. Si l'installation se passe sans encombre, le distributeur de billets devrait être opérationnel le 24 octobre.



## Droit de pétition

# Un meilleur suivi du Parlement bruxellois

**Le droit de pétition a été réformé récemment pour encourager les citoyens à adresser des demandes au Parlement bruxellois. Dorénavant, toute pétition est examinée par les élus bruxellois et reçoit une réponse au plus tard dans les 6 mois.**

Le Parlement bruxellois traite des matières liées aux politiques de la Région de Bruxelles-Capitale ou de la Commission communautaire commune : urbanisme, patrimoine, logement, aide aux personnes, mobilité et travaux publics, économie et emploi, environnement et propreté publique, énergie et eau, pouvoirs locaux, recherche scientifique, relations internationales, tourisme, bien-être animal, allocations familiales, santé, fiscalité, égalité des chances et diversité, fonction publique, prévention et sécurité.



### Réponse ou audition

Tout citoyen (quel que soit son âge, sa nationalité, son domicile...) peut adresser une pétition au Parlement bruxellois, afin de défendre une revendication, d'intervenir dans un débat politique ou de dialoguer avec les élus bruxellois. Pour encourager les citoyens à s'exprimer, le Parlement bruxellois a récem-

ment adapté la législation liée au suivi des pétitions. Désormais, toute pétition jugée recevable est examinée par les parlementaires et son auteur reçoit une réponse dans un délai de 6 mois. En outre, si une pétition est signée par 5.000 personnes domiciliées sur le territoire de la Région de Bruxelles-Capitale et âgées de seize ans minimum, elle donne le droit à son auteur d'être entendu par le Parlement. Toute pétition doit donc être revêtue de la signature du pétitionnaire et mentionner lisiblement ses nom et prénom, ainsi que son domicile et sa date de naissance.

Vous avez envie d'adresser une pétition au Parlement bruxellois ? Vous pouvez envoyer votre pétition en format papier (Monsieur Charles Picqué, Président du Parlement bruxellois - 1005 Bruxelles) ou par mail à greffe@parlement.brussels, en format PDF.

Plus d'infos :

[www.parlement.brussels/petitions](http://www.parlement.brussels/petitions)

# Graine d'artiste

## Inauguration d'une nouvelle crèche à Jette

**Afin de répondre à la croissance démographique, la commune de Jette fait de nombreux investissements dans le secteur de la petite enfance depuis plusieurs années déjà. La création de places supplémentaires est l'une des priorités de la commune, notamment grâce à l'aménagement de nouvelles crèches comme 'Graine d'artiste' qui vient d'ouvrir ses portes.**

Située à quelques pas du CPAS de Jette, la nouvelle crèche communale Graine d'artiste est agréée et subventionnée par l'ONE. Elle permet la création de 18 nouvelles places pour des enfants de 0 à 3 ans. Les artistes en herbe sont accueillis dans

une grande section verticale, permettant la vie en collectivité et le partage de moments avec des enfants de tous âges confondus, tout en respectant le rythme et les besoins de chacun. La spécificité de Graine d'artiste est l'éveil artistique. L'équipe pédagogique souhaite en effet favoriser l'éveil et les sens de chaque enfant, selon ses envies et ses capacités, tout en stimulant ses capacités motrices, créatrices, langagières et sa sensibilité propre.

Encore un beau projet qui s'inscrit dans le cadre du Plan Cigogne III volet 2 du Gouvernement de la Fédération Wallonie-Bruxelles dont l'objectif est de créer 6.400 places entre 2015 et 2018.

**Crèche communale Graine d'artiste**  
C chaussée de Wemmel, 229C



# Inauguration du chalet rénové

## Un nouvel abri pour les gardiens de la paix

**Le 26 septembre, le chalet rénové des gardiens de la paix jettois a été inauguré dans le Parc Garcet. Ce sera désormais la nouvelle base d'opérations de ces treize collaborateurs de la Prévention qui jouent un rôle fondamental dans le bien-être à Jette.**

Une présence quotidienne devant les écoles et dans l'espace public, une présence préventive lors de dizaines d'activités communales, dont le Marché annuel, une surveillance pendant les éditions hebdomadaires de Jette Stream en été, ... Les gardiens de la paix communaux, reconnaissables à leur veste mauve, ne peuvent plus être dissociés des rues jettoises. Leur seule présence augmente déjà le sentiment de sécurité chez les habitants et prévient les nuisances publiques et la criminalité. Et en cas de besoin, ils interviennent contre les comportements inadaptés et les infractions au règlement gé-



néral de police en matière de propreté, de tranquillité publique et de sécurité. De cette manière, ils constituent le lien entre les habitants et l'administration communale.

Le local de ces gardiens de la paix, le chalet du Parc Garcet, à hauteur du coin des rues G. Van Huyneghem et L. Theodor, a été entière-

ment rénové, avec un local de réunion, des vestiaires, une kitchenette, ... Grâce à sa situation centrale, ce chalet constitue pour les gardiens de la paix le point de départ idéal pour leur ronde quotidienne dans les quartiers jettois entre 11h et 22h, y compris pendant les week-ends et les jours fériés.

# Semaine Européenne de la Démocratie Locale

## Un programme pour les Jettois

La semaine européenne de la démocratie locale vise à renforcer les connaissances des citoyens sur leurs collectivités locales et à promouvoir leur participation. Comme d'habitude, la commune de Jette participe à l'événement avec des activités qui s'adressent aussi bien aux citoyens, qu'aux écoles, aux associations ou aux fonctionnaires communaux.

Jette a mis au point un beau programme que vous pourrez découvrir ci-dessous. Toutes les activités organisées dans le cadre de la semaine européenne de la démocratie locale sont gratuites, mais certaines nécessitent une inscription.

### 9 octobre

#### Tables de dialogue 'ensemble/samen/together' (FR/NL)

Séance d'ouverture de la semaine européenne de la démocratie locale et animation de tables de dialogue sur la thématique 'ensemble/samen/together'. Un spectacle est prévu ensuite.

- ▶ Lundi 9 octobre à partir de 18h  
Parlement Bruxellois - rue du Lombard  
69 à 1000 Bruxelles  
[Inscription souhaitée](#)

### 11 octobre

#### Bibliothèque vivante (FR)

Une bibliothèque vivante fonctionne de la même façon qu'une bibliothèque classique, à ce détail près que les livres sont des personnes qui ont été confrontées à des préjugés et ont envie de partager leur expérience personnelle. Inspirée par le travail de l'association danoise 'Stop the Violence', le concept de bibliothèque vivante a été reconnu par le conseil de l'Europe.

La bibliothèque vivante se produira également le 25/11, de 15 à 18h, à la Maison du

Livre, et à Bruxelles les 30/06 et 01/07/2018, dans le cadre des Dialogues en humanité.

Vous avez envie de partager votre histoire et de devenir vous aussi un Livre Vivant ? Participez aux ateliers pour devenir un livre vivant, à la Maison du Livre de Saint-Gilles, les 14/10 et le 21/10 de 10h à 17h.

- ▶ Mercredi 11 octobre, de 14 à 19h  
Place Cardinal Mercier  
(Bulle de la concertation)  
[Entrée libre](#)

### 9 > 20 octobre

#### Expo Ciré (FR/NL)

Bon nombre d'idées toutes faites et de préjugés circulent actuellement à propos des immigrés et des réfugiés en Belgique. Or, les Belges aussi, un jour, ont fui. L'exposition 'Les émigrants belges d'hier, un miroir pour aujourd'hui', réalisée par le CIRÉ en collaboration avec le MRAX, montre combien la réalité des émigrants belges d'hier fait écho à celle des immigrés d'aujourd'hui... L'exposition se base sur l'ouvrage 'Les émigrants belges', sous la direction d'Anne Morelli (ULB).

- ▶ Du 9 au 20 octobre, durant les heures d'ouverture de l'administration  
La Maison communale de Jette  
Chaussée de Wemmel, 100  
[Entrée libre](#)  
Visite guidée possible pour les groupes scolaires dès 15 ans

### 12 octobre

#### Conférence et expo (FR)

Anne Morelli, professeur à l'ULB, anime la conférence 'Quand c'étaient les belges qui émigraient...' et vous propose une visite guidée de l'exposition 'Les émigrants belges d'hier, un miroir pour aujourd'hui' réalisée par le CIRÉ (Coordination et Initiatives pour Réfugiés et Étrangers).

- ▶ Jeudi 12 octobre à 18h  
La Maison communale de Jette  
Chaussée de Wemmel, 100  
[Inscription souhaitée](#)

### 18 octobre

#### Tables de dialogue 'ensemble/samen/together' (FR/NL)

Une table de dialogue a pour objectif de mettre pendant deux heures des personnes, issues d'univers différents et qui ne se connaissent pas, autour d'une table et les laisser dialoguer en présence d'un accompagnateur au dialogue. Le résultat est souvent bluffant. C'est simple, essentiel et fort. De cette façon, Bruxelles en Dialogue vise à stimuler la citoyenneté active et la rencontre dans un contexte de diversité.

- ▶ Mercredi 18 octobre à 14h  
Salle Polyvalente  
Rue Léon Théodor 108 (1<sup>er</sup> étage)  
[Inscription souhaitée](#)

### 19 octobre

#### Processus participatifs et politique locale (FR/NL)

Lors de ce colloque sur les 'Processus participatifs et politiques locales', Mme Girod de L'Ain, adjointe au Maire de Grenoble, et Ruben Seaone, échevin du développement durable et de la participation de la ville de Galdakao, présenteront des bonnes pratiques. Trois ateliers animés par Mathieu Berger (ULB) permettront d'aborder les nouvelles formes de participation développées par la société civile, l'e-participation et l'e-média.

- ▶ Jeudi 19 octobre, de 8h30 à 14h  
COOP  
Quai F. Demest, 23 à 1070 Anderlecht  
[Inscription obligatoire](#)

### 25 octobre

#### Atelier d'écriture (FR)

Atelier d'écriture animé par Cécile Michaux sur le thème 'Préjugés et stéréotypes'.

- ▶ Samedi 25 octobre, de 10 à 16h  
BiblioJette - place Cardinal Mercier, 10  
[Inscription obligatoire](#)



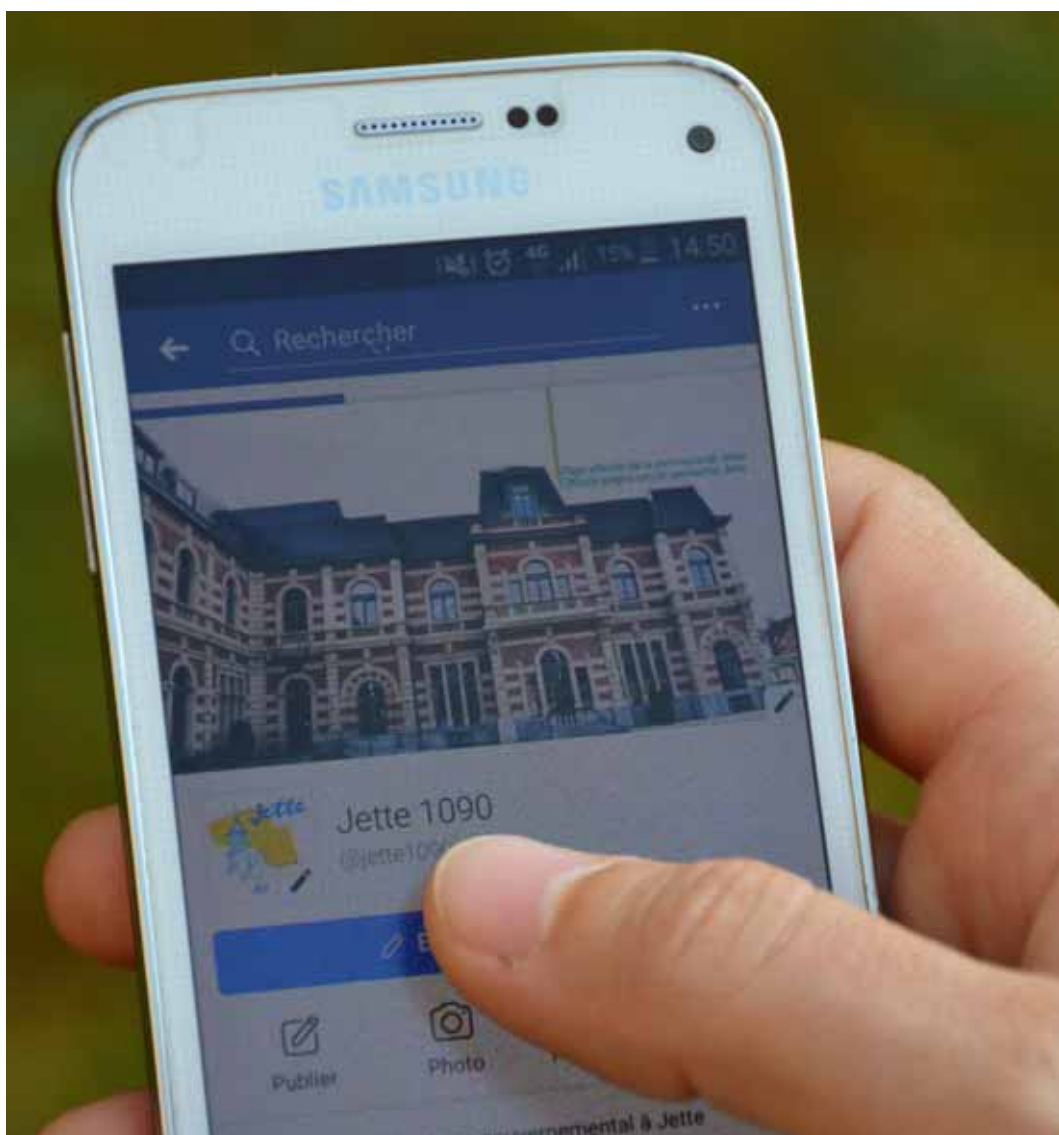
Infos et inscriptions :

afnicolay@jette.irisnet.be 02 422 31 02

# @jette1090

## Notre page Facebook est arrivée !

Comment mieux annoncer un événement que via Facebook ? L'idée de créer une page Facebook germait depuis longtemps au sein de l'administration communale. Maintenant, c'est chose faite. Découvrez la page Facebook officielle de la commune de Jette et surtout... likez-la.



Facebook fait partie intégrante de notre vie sociale (en ligne). Nous sommes informés des activités et des changements dans la vie de nos amis et de notre famille. De plus, Facebook est aussi un formidable outil de promotion pour toutes sortes d'événements ou d'initiatives. Une grande partie de la nouvelle génération ne s'informe d'ailleurs quasiment que par ce biais

### Page officielle

Il était grand temps donc pour l'administration communale de créer sa propre page Facebook officielle. Un nouveau distributeur de

billets sur la place Cardinal Mercier, le week-end culturel Klet'Mar Jette, l'enquête publique sur le Plan Communal de Stationnement, ... toutes ces initiatives et activités acquièrent grâce à la nouvelle page Facebook une visibilité supplémentaire.

Avec le Jette Info, le site internet communal, les affiches et flyers, ... chaque public cible a ainsi son moyen de communication spécifique. La page Facebook aidera à atteindre un public spécifique de plus.

Surfez vite sur @jette1090 ou sur [www.facebook.com/jette1090](http://www.facebook.com/jette1090) et n'oubliez pas de liker la page !

### Concours photos

La page Facebook communale est interactive. Vous pouvez donc y poser vos questions ou liker des posts. Mais nous allons encore plus loin. Nous organisons un concours photo @jette1090 grâce auquel vous pourrez nous envoyer vos plus belles photos de Jette. Les photos seront postées sur notre page Facebook et la photo qui aura récolté le plus de likes remportera le concours. Le gagnant recevra un livre d'art et surtout la 'gloire éternelle'.

### Jusqu'au 15 octobre

Les photos peuvent être envoyées via messenger sur Facebook, jusqu'au 15 octobre. Elles seront ensuite postées sur notre page entre le 15 et le 27 octobre pour être soumises aux likes de vos amis, connaissances et autres internautes. Les gagnants seront proclamés fin octobre en ligne et dans le prochain Jette Info.

Ce concours photo constitue d'ailleurs le préambule de notre page Instagram qui sera lancée prochainement et permettra de rassembler les plus belles photos des beautés et des perles cachées de notre commune, ainsi que de chouettes regards sur les différents événements qui ont lieu à Jette. Plus de nouvelles à ce sujet dans les prochaines éditions du Jette Info et, naturellement, sur Facebook.

### Concours photo @jette1090

Envoyez vos photos avant le 15 octobre  
Likez les photos du 15 au 27 octobre  
Facebook : @jette1090



# Agence Immobilière Sociale

## Augmenter le nombre de logements abordables

Trouver un logement à un prix abordable reste un problème en Région bruxelloise. Les ménages à faibles revenus trouvent en général plus difficilement un logement convenable pour un prix décent. L'Agence Immobilière Sociale (AIS) est l'un des moyens mis en œuvre par les autorités communales pour augmenter le nombre de logements à prix modérés disponibles sur le territoire jettois.

L'Agence Immobilière Sociale, constituée par la commune de Jette, le CPAS et le Foyer Jettois, joue un rôle d'intermédiaire entre les propriétaires privés ou publics et les ménages locataires. Elle veille à obtenir un loyer inférieur aux loyers pratiqués sur le marché privé pour des logements de confort et de localisation comparables.

L'AIS de Jette, initiative communale subsidiée par le Gouvernement de la Région de Bruxelles-Capitale, vous propose gratuitement ses services, par le biais d'un contrat de location. Elle

offre aux propriétaires une sécurité financière, de solides garanties et d'autres avantages :

- Elle est votre locataire principal, vos loyers sont toujours payés en toutes circonstances.
- Elle constitue d'office une garantie locative



équivalente à trois mois de loyer.

- Elle souscrit une police d'assurance-incendie.
- Elle procède à l'établissement d'un état des lieux d'entrée et de sortie.
- Elle prend en charge toutes les démarches, les embarras relatifs à la location, l'établissement et l'enregistrement du bail.
- Elle assure le choix et le suivi du locataire, afin de garantir l'occupation du logement en bon père de famille.
- Elle constitue pour vous le dossier en vue de l'octroi de primes à la rénovation très im-

portantes.

- Elle supervise les travaux éventuels de transformation, réparation et entretien, en mettant à votre disposition une équipe.
- Le loyer de base, fixé par un expert, est automatiquement indexé chaque année.

Vous avez en outre droit à une prime communale (20% du montant des centimes additionnels communaux au précompte immobilier relatif au bien. Conditions : service Patrimoine communal - cschriewer@jette.irisnet.be - 02.422.31.63). Sachez aussi que lorsque vous mettez votre logement en location via une AIS, vous bénéficiez d'une réduction sur votre précompte immobilier.

Vous êtes propriétaire d'un logement et souhaitez le mettre en location ? Prenez contact avec l'Agence Immobilière Sociale de Jette pour en discuter.

**Agence immobilière sociale**

**Résidence Essegem 2**

Rue Jules Lahaye, 288

02.421.70.90

ais-jette@skynet.be

## 21 octobre 2017

# 50s@work : Another way to find a job !

Le 21 octobre, vous pourrez participer à l'une des sessions organisées dans le cadre de la deuxième édition de 50s@work, une initiative pour favoriser l'emploi des plus de 45 ans.

Les chercheurs d'emploi plus âgés ont parfois des difficultés à retrouver le fil de leur vie professionnelle. Chaque coup de pouce est donc le bienvenu. Et c'est ce que s'est fixé comme but l'asbl 50s@work : aider les personnes concernées à se (ré)insérer dans la vie professionnelle, en leur permettant de retrouver du travail, d'opter pour une formation qualifiante ou de créer leur propre entreprise. L'événement a lieu le 21 oc-



tobre 2017 dans le bâtiment de BECI, l'un des partenaires (avenue Louise, 500 à 1050 Bruxelles). Il consiste en deux séances d'info

de chaque fois 3 heures et demie, l'une le matin, l'autre l'après-midi. Pour une question d'organisation, les organisateurs vous demandent de vous inscrire. Vous pouvez le faire par mail via l'adresse jeanluc.louis@hotmail.com, en mentionnant votre nom, votre prénom et la séance souhaitée (de 9h à 12h30 ou de 13h30 à 17h).

**50s@work**

Samedi 21 octobre 2017, de 9h à 12h30 ou de 13h30 à 17h (choix entre 2 sessions)

**Bâtiment BECI**

Avenue Louise, 500 - 1050 Bruxelles

Inscription souhaitée

(jeanluc.louis@hotmail.com)

**Plus d'infos :**

**0474.99.05.20**



25 et 26 octobre 2017

# Protégez votre habitation contre le vol

Un cambriolage a beaucoup d'impact sur les victimes, aussi bien financièrement que psychologiquement. La lutte contre le cambriolage fait partie des priorités des services de police, mais grâce à quelques conseils simples, vous pouvez aussi mieux protéger votre habitation contre le vol. Vous apprendrez tout ce qu'il faut à ce sujet lors de l'action de prévention contre le cambriolage '1 jour sans'.



approche réfléchie et collective est donc nécessaire, afin de consacrer de l'attention à toutes les étapes de la chaîne de sécurité. La prévention en est indubitablement l'un des chaînons importants.

## Conseils pratiques et personnalisés

Le mercredi 25 octobre (de 8h30 à 14h) et le jeudi 26 octobre (de 13h à 19h), vous pourrez bénéficier des conseils gratuits du conseiller en prévention vol dans le hall d'accueil de La Maison communale. Ce conseiller spécialisé vous donnera des recommandations personnalisées, pra-

tiques, gratuites et fiables sur la sécurisation de votre maison, de votre appartement ou de votre commerce. Il pourra aussi vous donner des informations sur les dispositifs antivols. Grâce à quelques conseils et mesures de précaution, ne laissez aucune chance aux cambrioleurs !

Plus d'infos : [www.jette.be](http://www.jette.be)

## Sensibilisation contre le cambriolage

Mercredi 25 octobre de 8h30 à 14h

Jeudi 26 octobre de 13h à 19h

Hall d'accueil de La Maison communale  
Chaussée de Wemmel, 100

## Conseiller en prévention vol

Salvatore Sillitto

Rue Vandenschrieck, 77

02.423.11.56 - 0498.94.15.91

[ssillitto@jette.irisnet.be](mailto:ssillitto@jette.irisnet.be)

## Allocation ou carte de stationnement handicapé

### Le service Vie sociale et citoyenneté vous aide sur rendez-vous

Depuis le mois de juillet 2016, la demande d'allocation ou de carte de stationnement pour les personnes handicapées se fait via un formulaire de demande en ligne sur [myhandicap.belgium.be](http://myhandicap.belgium.be).

### Besoin d'aide ?

Si vous n'avez pas de connexion internet ou si vous avez simplement besoin d'aide pour compléter le formulaire de demande, vous pouvez vous rendre auprès des instances suivantes :

- Administration communale de Jette - service Vie Sociale et Citoyenneté (chaussée de Wemmel, 100) : uniquement sur rendez-vous le mardi. Pour prendre rendez-vous, vous pouvez contacter le service tous les jours ouvrables de 8h30 à 16h au 02.422.31.28 ou par e-mail à [dhmo@jette.irisnet.be](mailto:dhmo@jette.irisnet.be).

- CPAS de Jette (rue de l'Église Saint Pierre, 47) : du lundi au vendredi de 8h30 à 12h15 et de 13h15 à 16h.
- Votre mutuelle.
- Les assistants sociaux de la Direction générale Personnes handicapées : 0800.987.99 (du lundi au vendredi de 8h30 à 13h) ou en prenant rendez-vous via le formulaire de contact sur [www.handicap.belgium.be](http://www.handicap.belgium.be).

**Attention :** si vous demandez de l'aide pour compléter votre questionnaire de demande en ligne auprès de l'administration communale, du CPAS ou de votre mutuelle, n'oubliez pas de vous munir des documents et informations suivants :

- votre carte d'identité
- votre numéro de compte bancaire
- le nom de votre médecin traitant

29.09 > 8.10 : CAP 48

Participez à la vente de Post-it®

La prochaine opération de vente de Post-it® CAP 48 aura lieu les week-ends des 30.09 et 1.10 et des 7 et 8.10 à Jette.

Si vous avez un peu de temps, l'équipe jettoise est à la recherche de volontaires pour vendre les Post-it® à Jette durant les 2 week-ends de l'opération, en matinée. Les bénévoles seront briefés tous les matins lors d'un petit déjeuner offert par la boulangerie Gavilan et la brasserie Le Central. Après la vente, ils seront invités à un apéro pour clore leur matinée de participation. Familles, enfants, amis, ... venez nombreux !

### Vente de Post-it® à Jette

30 septembre, 1<sup>er</sup>, 7 et 8 octobre

Rendez-vous : Le Central, place Laneau

- De 9h30 à 10h : briefing/petit déjeuner
- De 10 à 13h : vente de Post-it®
- De 13 à 14h : verre de l'amitié

Inscrivez-vous auprès de Kris Ceuppens :  
0475.42.42.64 - [kceuppens@mmm.com](mailto:kceuppens@mmm.com)

# Viva Jette !

## Un nouveau projet multifonctionnel au cœur de Jette

Suite au déménagement de l'établissement Parkresidentie vers l'avenue Odon Warland, un nouveau projet multifonctionnel a vu le jour dans l'immeuble de la rue Léon Theodor : Viva Jette ! Ce centre flambant neuf est le fruit de la collaboration entre le Foyer Jettois, le CPAS et la commune.



Inauguré officiellement en septembre en présence de la ministre bruxelloise Céline Fremault, le projet Viva Jette a pour but de créer une dynamique d'ensemble au sein de l'immeuble, tout en recherchant des partenariats dans le tissu associatif jettois. Viva Jette se veut un lieu rempli de vie et ouvert sur son quartier. Le projet est divisé en 4 parties : Centre Viva, Viva Résidence, Info Viva et Café Viva.

### Centre Viva : activités de jour pour seniors

Au rez-de-chaussée, le CPAS a installé un centre d'activités de jour destiné à tous les seniors jettois. Le centre est bilingue et accessible librement, du lundi au vendredi, aux personnes de 60 ans et plus.

L'objectif est de permettre aux seniors de mener une vie de qualité aussi longtemps que possible au sein de leur propre habitation, tout en profitant, au Centre Viva, d'activités conviviales créatrices de liens et de rencontres.

### Viva Résidence : projet d'habitat communautaire

Aux étages, 32 studios sont gérés par le Foyer Jettois dans le cadre d'un projet d'habitat communautaire. Les habitants peuvent profiter d'un espace commun privatif et d'activités collectives organisées à leur initiative, avec le soutien et l'encadrement du Foyer Jettois, afin d'encourager et de valoriser les liens sociaux entre voisins.

Ce projet permet d'étendre l'offre de logements sociaux à Jette. Le projet d'habitat communautaire et multigénérationnel est axé autour des valeurs de solidarité, de participation, de convivialité, de mutualisation de matériel et de services, d'entraide et de communication.

### Info Viva : point d'info pour les seniors

Afin de faciliter la centralisation d'informations utiles aux personnes âgées, un 'Point

d'info Seniors' est désormais installé dans les locaux du Centre d'activités. Destinée à tous les seniors jettois, ainsi qu'à leurs aidant-proches, cette permanence est ouverte tous les jours et leur permet de se renseigner sur tout ce qui touche à la vie des seniors.

### Café Viva : cafétéria à finalité sociale

La cafétéria située au coin de l'immeuble sera accessible aux usagers du centre, ainsi qu'au grand public. Cet endroit se verra ouvert sur son quartier, tout en poursuivant un objectif d'insertion socioprofessionnelle dans le cadre d'un projet d'économie sociale. La procédure de désignation de l'exploitant est en cours.

Plus d'infos : [www.vivajette.be](http://www.vivajette.be)

### Viva Jette

Rue Léon Theodor, 197

Du lundi au jeudi de 9h à 17h

Le vendredi de 11h à 17h



# Rest-O-pack

## Non au gaspillage alimentaire

**L'alimentation durable fait partie de la stratégie Good Food de la Région de Bruxelles-Capitale. Avec l'initiative 'Rest-o-pack', elle voudrait lutter contre le gaspillage alimentaire.**

Les déchets alimentaires du secteur de la restauration à Bruxelles sont estimés à près de 12.000 tonnes par an. L'initiative 'Rest-o-pack' a pour but de lutter contre ce gaspillage. Grâce au 'Rest-o-pack' (ex 'doggy bag'), les consommateurs peuvent savourer la cuisine des chefs jusqu'à la dernière miette, sans perdre un euro et sans aucun gaspillage de



nourriture. Le système est également avantageux pour les restaurateurs. En proposant à leurs clients d'emporter le reste de leur as-

siette dans un 'Rest-o-pack', les restaurateurs évitent de jeter ce qu'ils ont préparé avec soin, tout en réduisant le coût de leurs déchets et en affichant leur engagement éthique et écologique.

Vous reconnaîtrez les restaurants participants grâce à un autocollant apposé en vitrine. A Jette, 't Alternatives, Tour du Monde, La Ferme du Wilg, Cristobald et Le Miroir participent déjà, mais nous sommes convaincus que d'autres restaurants se lanceront prochainement dans cette aventure durable.

**Plus d'infos :** [www.environnement.brussels](http://www.environnement.brussels)  
(recherche : rest-o-pack)

### Le CPAS cherche un exploitant pour la cafétéria de Viva Jette

Viva Jette rassemble, au sein d'un même immeuble, 32 studios, un centre d'activité et un point d'info pour seniors. Le centre accueillera également une cafétéria : Café Viva. Pour cette cafétéria, le CPAS est à la recherche d'un exploitant.

Café Viva sera accessible aux usagers du centre de jour, aux habitants des studios, ainsi qu'à tous les Jettois. Cet espace horreca fait aujourd'hui l'objet d'une mise en concession.

Afin de respecter la mission sociale du CPAS, les candidatures doivent comporter une dimension sociale, notamment par la voie de la mise à l'emploi.

Toutes les informations relatives à ce projet sont disponibles via le cahier des charges du marché de concession. Les candidatures sont à remettre pour le 31 octobre 2017.

**Plus d'infos :** [www.cpasjette.be](http://www.cpasjette.be)

Café Viva

Rue Léon Theodor, 197

## Vers un CPAS plus durable

### Agenda 21 en chantier

**Au début de cette année, le CPAS a décidé de lancer un Agenda 21. Ce plan d'action formera le fil conducteur pour rendre le CPAS le plus durable possible. Les bénéficiaires du CPAS pourront eux aussi apporter leur pierre à l'édifice.**

L'Agenda 21, qui doit être réalisé pour la fin 2019, doit permettre au Centre Public d'Action Sociale de fonctionner de la manière la plus durable possible. En d'autres mots : avec le plus petit impact possible pour la planète et les générations futures.

#### Plan avec actions concrètes

Afin d'atteindre cet objectif, le plan d'actions sera élaboré sur base de toute une série d'actions concrètes. Elles s'articuleront autour de différents thèmes durables, de la consommation d'énergie à la production de déchets et du bien-être à la santé. L'aspect participatif est donc un élément crucial de ce plan. Le personnel, les utilisateurs et les associations participeront à la rédaction de ce

plan. Les utilisateurs sont donc invités à un 'Café 21' pour fixer les priorités du plan et proposer des idées pour l'Agenda 21 autour d'un petit déjeuner.

Aussi bien l'administration communale que le CPAS attachent une grande importance à la durabilité. La commune a lancé son Agenda 21 en 2008 déjà et de nombreuses initiatives et activités durables ont vu le jour depuis, de l'installation de panneaux solaires sur le toit de La Maison communale à l'organisation d'ateliers sur la création de potagers. Mais le CPAS n'est pas en reste et des initiatives telles que l'épicerie sociale CABA ou le projet Viva Jette participent toutes les deux à la durabilité.

Vous êtes bénéficiaire du CPAS et vous avez une chouette idée ? Participez au 'Café 21' du 12 octobre. Les inscriptions peuvent se faire par mail à [agenda21.cpas.ocmw@jette.irisnet.be](mailto:agenda21.cpas.ocmw@jette.irisnet.be) ou au 02.422.46.98.

#### Café 21 (petit déjeuner participatif)

Jeudi 12 octobre, de 9h30 à 12h

Salle Jan Verdoodt

Bibliothèque néerlandophone

Place Cardinal Mercier, 6

Les 10 et 11 octobre 2017

## Bourse aux vêtements d'hiver, de sport et de grossesse

Les 10 et 11 octobre, la Ligue des Familles de Jette organise sa traditionnelle bourse aux vêtements d'hiver, de sport (0 à 16 ans) et de grossesse. Préparez-vous aux bonnes affaires !



Bourse aux vêtements d'hiver, de sport (0-16 ans) et de grossesse

- Le mardi 10 octobre de 19 à 21h
- Le mercredi 11 octobre de 9 à 15h

**Salle communale des Fêtes**  
place Cardinal Mercier, 10 (1<sup>er</sup> étage)  
parking aisé derrière la gare

Plus d'infos : [ldf.jette@gmx.com](mailto:ldf.jette@gmx.com)

### Quand et où déposer vos vêtements ?

- Les dépôts se font uniquement sur rendez-vous, le lundi 9 octobre de 15 à 19h et le mardi 10 octobre de 9 à 17h, à la Salle communale des Fêtes.
- Prix : 1 €/dépôt pour les membres de la Ligue des Familles (2 dépôts de 20 pièces max/personne) - 4 €/dépôt pour les non-membres (1 dépôt de 20 pièces max/personne).
- Conditions : vêtements de saison, propres et repassés, vêtements attachés s'ils forment un ensemble, le tout en très bon état.
- Récupération des invendus : le mercredi 11 octobre entre 19 et 19h45.

Si vous voulez chiner, rendez-vous le mardi 10 octobre de 19 à 21h et le mercredi 11 octobre de 9 à 15h, à la salle communale des Fêtes. A l'issue de la bourse, les invendus et l'argent non récupérés seront offerts à une œuvre de bienfaisance.

Pour un rendez-vous de dépôt, contactez les organisateurs le lundi 2 ou le mardi 3 octobre (entre 19 et 20h) au 0477.35.10.14. Pensez au jour et à la tranche horaire qui vous conviennent avant de téléphoner.

Les 7 et 8 novembre 2017

## Bourse aux jouets, matériel pour bébés, ...

Faites le tri dans vos placards et participez en novembre à la bourse aux jouets, livres d'enfants, matériel de puériculture et vêtements de ski de la Ligue des Familles à Jette.

### Quelques consignes

Par respect pour les acheteurs, les objets et vêtements déposés pour la vente doivent être en parfait état. Les jeux de société doivent être complets et déposés avec le mode d'emploi. Les jeux fonctionnant avec piles seront tous testés, donc vous pouvez laisser les piles dedans. Les gadgets publicitaires, cassettes vidéo et peluches ne seront pas ou peu acceptés. Les livres doivent être impeccables et les lots de livres doivent être de la même collection. Les vêtements de ski acceptés sont les suivants : salopettes, pantalons, gants ou lunettes.



Si vous voulez chiner, rendez-vous donc le mardi 7 novembre de 19 à 21h et le mercredi 8 novembre de 9 à 17h, à la Salle communale des Fêtes. A l'issue de la bourse, les invendus et l'argent non récupérés seront offerts à une œuvre de bienfaisance.

Bourse aux jouets, livres d'enfants, matériel de puériculture et vêtements de ski

- Le mardi 7 novembre, de 19 à 21h

• Le mercredi 8 novembre, de 9 à 17h  
**Salle communale des Fêtes**  
place Cardinal Mercier, 10 (1<sup>er</sup> étage)  
parking aisé derrière la gare

### Quand et où déposer vos affaires ?

- Les dépôts se font sans rendez-vous, le mardi 7 novembre, de 9 à 12h et de 13 à 17h, à la Salle communale des Fêtes.
- Prix : 1 €/dépôt pour les membres de la Ligue des Familles (2 dépôts de 20 pièces max/personne) - 4 €/dépôt pour les non-membres (1 dépôt de 20 pièces max/personne).
- Récupération des invendus : le mercredi 8 novembre entre 19 et 19h45.

# Enquête publique sur le PACS

## Séance d'info le 14.10

Jusqu'au 31 octobre a lieu une enquête publique sur le Plan d'Action Communal de Stationnement (PACS). Ce plan est la vision de la politique de stationnement dans notre commune pour les années à venir. Les citoyens y sont étroitement liés et sont invités à exprimer leur point de vue. Ce nouveau plan, ce sont 90 pages d'analyse de la situation actuelle et de points d'action pour améliorer la mobilité et le stationnement, comme les changements en matière d'abonnements et de cartes de stationnement ou le passage de rues en zones bleues ou payantes.

### Séance d'information le 14 octobre

La commune de Jette a décidé d'organiser également deux séances d'information publiques. Attention ! La deuxième séance d'information aura lieu le 14 octobre et non le 14 septembre comme annoncé par erreur dans le dernier Jette Info.

### Séance d'information sur le Plan d'Action Communal de Stationnement

Samedi 14 octobre de 10 à 13h  
Hôtel du Conseil  
Place Cardinal Mercier

PROXY  
CHIMIK

### Proxy Chimik à Jette :

Octobre 2017

- Place Cardinal Mercier, de 17h à 17h45  
9 octobre 2017
- Avenue Woeste (Eglise Notre-Dame de Lourdes), de 18h à 18h45  
23 octobre 2017
- Avenue Liebrecht (J.B. Moyens), de 14h à 14h45 - pas en octobre
- Service communal des Plantations (avenue du Laerbeek 120 - 02.478.22.99), pour les Jettois uniquement - tous les mardis, jeudis et samedis de 9 à 12h



## TRAVAUX DE L'ESPACE PUBLIC

### Rue Léopold I<sup>er</sup> Rénovation d'égouts

Hydrobru entamera en octobre des travaux de rénovation d'égouttage dans la rue Léopold I<sup>er</sup> (entre la rue Léon Theodor et le boulevard de Smet de Naeyer), pour une durée de 3 semaines. La rue Léopold I<sup>er</sup> et les commerces restent accessibles à la circulation depuis le boulevard de Smet de Naeyer.

### Avenue Notre-Dame de Lourdes Chambres de visite

Au cours de la première quinzaine d'octobre, la commune procèdera à la mise à niveau de certains trappillons des chambres de visite dans l'avenue Notre-Dame de Lourdes. La circulation piétonne sera garantie, mais des interdictions de stationner seront placées en fonction de l'avancement du chantier.

### Rue Bonaventure Pose de câbles

La Stib et Sibelga entameront en octobre un chantier pour la pose de câbles dans la rue Bonaventure. La durée des travaux est estimée à 3 mois et le stationnement sera interdit par phases, en fonction de l'avancement du chantier. Le cheminement piéton sera quant à lui garanti.

### Avenue de Levis Mirepoix Pose de câbles

Irisnet entamera en octobre un chantier pour la pose de câbles dans l'avenue de Levis Mirepoix (entre le square Amnesty International et la Rue Faes). La durée des travaux est estimée à 2 mois et le stationnement sera interdit par phases, en fonction de l'avancement du chantier. Le cheminement piéton sera quant à lui garanti.

### Rue J. Lahaye Rénovation trottoir

La commune réalise actuellement des travaux localisés de rénovation de trottoir à hauteur du Foyer Jettois, dans la rue J. Lahaye. Le stationnement sera interdit par phases, en fonction de l'avancement du chantier, mais le cheminement piéton est garanti.

### Rue J.B. Moyens Effondrement de voirie

La commune intervient actuellement dans la rue J.B. Moyens, suite à un effondrement de voirie au niveau du rond-point. Le stationnement sera interdit par phases, en fonction de l'avancement du chantier, mais le cheminement piéton est garanti.

### Rue Dupré Réalisation de plateaux

La commune entamera en octobre des travaux dans la rue Dupré, en vue de la réalisation de passages piétons surélevés. Ces travaux devraient durer un mois. Une déviation sera mise en place et le stationnement sera interdit par phases, en fonction de l'avancement du chantier, mais le cheminement piéton est garanti.

### Tram 9

Dans le cadre du chantier du tram 9, d'importants travaux sont menés aux environs directs de la place Reine Astrid. La Stib procède notamment au remplacement des rails de tram dans la rue Léon Theodor et la chaussée de Jette. Le chantier Tram 9 se poursuit également du côté de l'avenue de l'Exposition et de l'avenue de Jette, entraînant des déviations au niveau des bus et des voitures.

### Plus d'infos sur ces travaux :

www.tram9.brussels  
ombudsmantram9@gmail.com  
0497.58.22.57  
www.stib.be - 0800.94.001 (9h à 12h)  
www.jette.be

# 18 oliobox à Jette

## Recyclage d'huile de friture dans votre quartier

**Dorénavant, Jette dispose de 18 oliobox sur son territoire. Ces bulles oranges servent à récupérer les huiles de ménage usagées et aident ainsi à la lutte contre les déchets clandestins.**

Le recyclage joue un rôle fondamental dans la gestion des déchets. Tri des déchets, bulles à verre, conteneurs de vêtements, parcs à conteneurs, ... de nombreuses dispositions aident les Jettois à se débarrasser de leurs déchets, tout en respectant l'environnement. Avec l'arrivée des 18 oliobox, une solution supplémentaire s'est créée pour le recyclage public d'huile de friture. Une première en Belgique.

Chaque quartier dispose de son oliobox, destiné aux huiles alimentaires, graisses de friture et de fondue. En moyenne, chaque oliobox récolte 500 kg d'huile par mois, soit 9 tonnes d'huile recyclées par mois pour 18 oliobox !

### Une solution simple et écologique

Versez la graisse dans son contenant d'origine ou dans une bouteille en plastique vide. Amenez le contenant au point de collecte le plus proche et déposez-le en entier dans l'oliobox. Pas question donc de déverser du liquide directement dans l'oliobox. Vous ne pouvez en outre y déposer que des huiles ou graisses ménagères (friture, fondue ou huiles végétales). Pour chaque oliobox plein, la firme Quatra verse à Natagora de quoi créer 3 m<sup>2</sup> de nature additionnelle. Une solution simple, propre et écologique, que demander de plus ?

**Les 18 oliobox sont répartis sur tout le territoire de Jette :**

- Chaussée de Wemmel, 229
- Coin avenue Heymbosch/avenue de l'Arbre Ballon
- Coin rue J-B Moyens/avenue de l'Exposition
- Coin Clos Jecta/avenue Van Engeland/avenue Swartenbrouck
- Coin avenue de l'Arbre Ballon/avenue du bourgmestre J. Neybergh

- Avenue du Laerbeek (service des Plantations)
- Place de l'Ancienne Barrière
- Avenue G. De Greef (Foyer Jettois)
- Coin avenue de Smet de Naeyer/petite rue Essegheem
- Site Foyer Jettois (derrière Essegheem 2)
- Coin avenue de Lévis Mirepoix/rue A. Verstraeten
- Coin avenue ND de Lourdes/rue Vanderveelt
- Place Werrie
- Rue Ongena
- Coin avenue Broustin/avenue Vanderborght
- Parking avenue Sermon/avenue de Laeken
- Avenue des Démineurs
- Rue Dupré

Découvrez la carte des oliobox sur le site communal [www.jette.be](http://www.jette.be), sous le volet Propreté publique - Vos déchets - Oliobox.

## Solumob recherche des volontaires

### Transport accompagné des personnes à mobilité réduite

**L'asbl Solumob Volontaires encourage la participation à la vie active des personnes à mobilité réduite, ainsi que le volontariat en Belgique. Elle propose un transport accompagné pour personnes à mobilité réduite à Bruxelles et cherche des volontaires pour renforcer son équipe.**



Améliorer la mobilité des personnes plus fragilisées, c'est leur permettre de garder une vie sociale active. C'est pourquoi Solumob Volontaires propose un service de transport accompagné pour les personnes à mobilité réduite sur la Région de Bruxelles-Capitale. Ce service est pris en

charge par des volontaires utilisant leur propre véhicule. Pour assurer la qualité de ce service, l'asbl offre des formations à ses volontaires et met en place des feedbacks réguliers.

### Chauffeur ou aide administrative

L'asbl recherche des volontaires passionnés, qui veulent donner un peu de leur temps. Vous disposez d'un véhicule et d'un permis depuis au moins 3 ans ? Devenez chauffeur accompagnateur. Vous préférez vous investir dans la gestion quotidienne de l'association ? L'asbl recherche aussi des volontaires pour aider au recrutement, à la création d'événements, au suivi administratif, aux plannings et à la communication. Vous avez envie de rejoindre l'aventure d'une manière ou d'une autre ? Prenez contact avec l'asbl.

### Plus d'infos :

[info@solumobvolontaires.be](mailto:info@solumobvolontaires.be)  
0470.89.16.70  
[www.solumobvolontaires.be](http://www.solumobvolontaires.be)

Du 4 au 14 octobre 2017

## Semaine du Commerce équitable

Cette année encore, la commune de Jette a prévu toutes sortes d'activités dans le cadre de la Semaine du Commerce équitable : un atelier, un jeu de société, un parcours gastronomique équitable, une après-midi de jeux, ... Voici un aperçu de ce qui vous attend.

### • Atelier chocolat •

Lors de cette après-midi d'initiation, le chocolatier Maison Lavoisier vous entraînera dans l'univers du chocolat (équitable). Cet atelier est destiné aux adultes et l'inscription est obligatoire.

#### ► Atelier chocolat

Samedi 7 octobre 2017, de 10h à 12h ou de 14h à 16h

Rue Ferdinand Lenoir, 21

Gratuit

Infos et inscriptions (max. 10 participants par atelier) : ddo@jette.irisnet.be ou 02.422.31.12

### • Soirée jeu Safar •

Le 5 octobre, la commune organise en collaboration avec le Rayon Vert et le SCI (Service Civil International) une soirée jeu pour les joueurs de 16 à 99 ans, autour du tourisme durable, de la consommation et du commerce équitable.

#### ► Soirée jeu Safar (voir p. 30)

Jeudi 5 octobre 2017, de 19h à 22h

Le Rayon Vert - rue G. Van Huynegem, 32

Gratuit

Inscriptions :

lerayonvert@skynet.be - 0498.63.75.97

### • Théâtre équitable •

'Supermaculture - Gène de transition' (pièce de théâtre interactive en collaboration avec le magasin Oxfam de Jette. Plus d'infos en p. 31. Vendredi 13 octobre 2017, à 18h30

### • Parcours gastronomique •

Inscrivez-vous chez le participant de votre choix et mangez équitable et local pour 10 €. Inscription obligatoire !

#### ► Parcours gastronomique et équitable Du 8 au 15 octobre

• Lu 9/10 à 18h30 : (4 pers.)

Sophie Prime - avenue Carton de Wiart, 95

**Menu (végétarien) :** apéritif : jus de fruits et légumes maison, **entrée :** verrines de légumes de saison, **plat :** trio coloré, **dessert :** fruits de saison avec dressing au chocolat et sauce onctueuse

• Ma 10/10, de 12h à 15h : (15 pers.)

Caba Jette - rue Léopold 1<sup>er</sup>, 483

**Menu :** Korma de légumes (recette végétarienne indienne), dégustation de chocolats et biscuits

• Je 12/10 de 8h à 10h : (25 pers.)

Salle Polyvalente

Rue L. Theodor, 108 (1<sup>er</sup> étage)

**Petit déjeuner équitable :** organisé par le magasin Oxfam-Magasin du monde de Jette. Prix : 5 €.

• Je 12/10 à 19h : (15 pers.)

Ploef! - rue Bonaventure, 100

**Menu :** **entrée :** toast aux champignons des bois, **plat :** cuisse de poulet aux légumes, sauce curry-vanille et riz, **dessert :** surprise chocolat

• Ve 13/10, de 12 à 15h : (20 pers.)

Ecole Joie de Vivre

**Menu :** **entrée :** carpaccio de tomates, taboulé aux lentilles, **plat :** curry de poulet aux légumes et riz parfumé, café et thé

• Di 15/10 à 12h30 : (3 pers.)

Viviane Moreau - avenue du Sacré-Cœur, 59

**Menu :** Apéritif équitable, **plat :** mezzé (salade de couscous de printemps, quinoa aux lentilles, salade de riz), dégustation de café, thé et biscuits

Infos et inscriptions :

ibongaerts@jette.irisnet.be - 02.422.31.12



### • Jouons équitable •

Le samedi 14 octobre de 14 à 16h, les enfants pourront participer à une après-midi de jeux dans les bibliothèques jettoises. Les adultes seront accueillis avec une tasse de thé ou de café équitable. Petits et grands recevront également une barre de chocolat équitable. Cette activité est gratuite.

#### ► Après-midi jeux aux bibliothèques jettoises

Samedi 14 octobre 2017, de 14 à 16h

• Bibliothèque néerlandophone :

'Kort maar eerlijk' (NL)

Jeux de groupes autour du commerce équitable, de 8 à 12 ans

Place Cardinal Mercier, 6

Plus d'infos et inscriptions :

www.jette.bibliotheek.be

• Bibliothèque francophone :

'Pacha Kuri' (FR)

Jeux de groupes autour du commerce équitable, de 8 à 12 ans

Place Cardinal Mercier, 10

Plus d'infos et inscriptions :

www.bibliojetje.be

# No Impact Jette

## Les NIJettois optent pour une alimentation durable

**Afin de changer notre mode de consommation et de réduire ainsi notre impact sur l'environnement, No Impact Jette travaille autour de différents thèmes. Le mois passé, le thème des déchets était au premier plan et en octobre c'est l'alimentation durable qui est visée.**

**E**n septembre, les 72 ménages participants ont diminué leurs déchets et ont expérimenté de nouvelles pratiques. Cela implique bien sûr un changement de mentalité, mais l'expérience a mené à une série de constats qui peuvent être utiles à tout un chacun (plus d'astuces sur [www.noimpactjette.be](http://www.noimpactjette.be)).

- Utiliser les fanes de radis et les pieds de brocolis pour faire un potage anti-gaspi. Simple, délicieux et économique ! (Nathalie C.)
- Utiliser une éponge lavable en fibre de bambou et un spray composé d'1/3 de vinaigre, de 2/3 d'eau et de quelques gouttes d'huiles essentielles pour nettoyer la table. (Sophie C.)

### Des ateliers pour apprendre

Changer ses habitudes n'est pas simple. Pour aider les participants et leur apprendre de nouvelles choses, différents ateliers sont organisés tout au long du No Impact Jette.

### Plus d'infos :

Eco-conseillère  
cmeeus@jette.irisnet.be 02.422.31.03

### Suivez le projet en ligne !

Sur [www.noimpactjette.be](http://www.noimpactjette.be), vous trouverez une foule d'informations sur le projet No Impact Jette. Vous y découvrirez entre autres tous les ateliers programmés, des recettes, des astuces, etc. Sous l'onglet 'Commerces', vous trouverez la liste des commerces jettois qui proposent des produits en vrac et acceptent les emballages réutilisables. Vous connaissez un commerce de ce genre qui n'est pas repris dans la liste ? Signalez-le à l'équipe des NIJettois.



## Jette en fleurs

### Découvrez les gagnants de l'édition 2017

**U**n jury, constitué entre autres d'éco-ambassadeurs, a arpenté les rues de notre commune, durant les mois d'été, afin de départager les candidats du concours annuel 'Jette en fleurs'. Les dés sont aujourd'hui jetés et les gagnants du concours sont connus. Comme chaque année, diverses catégories ont été récompensées (fenêtres/murs/suspensions, jardinet avant, façade/balcon/terrasse, comité de quartier) et des prix spécifiques ont été décernés à l'un des locataires du Foyer Jettois et à une composition originale (Grand Prix du Jury). Le Master prix, décerné depuis l'an passé à un candidat qui a déjà reçu un premier prix lors d'une des deux années précédentes, revient cette année à Christian Vanmulder. Vous pourrez constater vous-même sur la photo ci-contre que ce prix est plus que mérité. Vous pouvez découvrir les autres gagnants sur le site internet de la commune ([www.jette.be](http://www.jette.be)).



### Action 'Plantez un arbre'

Parce qu'elle se préoccupe de la biodiversité, la commune de Jette relance l'action 'Plantez un arbre'. Cette fois, vous pouvez choisir entre 5 variétés d'arbres fruitiers : un cassissier, un mûrier, un myrtilier, un groseillier rouge ou blanc et un framboisier. Vous pouvez planter ces arbres dans votre jardin ou dans un grand pot.

Le principe de cette action est simple : vous choisissez l'un de ces arbres (1 par famille) en remplissant le formulaire en ligne ou en contactant l'éco-conseillère de la commune (02.422.31.03) et vous serez averti par mail ou par téléphone dès que votre commande sera disponible (vers la mi-novembre). Attention : le stock étant limité, inscrivez vous au plus vite !

### Plus d'infos :

Eco-conseillère  
Coralie Meeus - 02.422.31.03  
[www.jette.be](http://www.jette.be)



# AGENDA

## DÉVELOPPEMENT DURABLE

### Ateliers 'Cultiver en ville'

Dans le cadre de la série 'Cultiver en ville', Bruxelles Environnement, en collaboration avec la commune et le CPAS, organisent en octobre les ateliers suivants :

- **Atelier**

**'Mes plantes aromatiques'**

**11/10, de 13h à 16h**

**Service communal des Plantations**

Avenue du Laerbeek, 120

Gratuit, inscription obligatoire (ddo@jette.irisnet.be 02.422.31.03)

- **Ateliers**

**'Mon potager dans ma cuisine'**

**10/10 et 24/10, chaque fois de 18h à 21h**

**Caba Jette**

Rue Léopold I<sup>er</sup>, 483

Gratuit, inscription obligatoire

(ddo@jette.irisnet.be

02.422.31.03)

### Activités

#### dans le cadre de la Grainothèque

En plus d'un atelier, 2 projections de film auront lieu dans le cadre de la Grainothèque.

- **Atelier 'Comment confectonner des tisanes'**

**7/10, de 14h à 16h**

**BiblioJette**

Place Cardinal Mercier, 10

Gratuit, inscription obligatoire

(bibliojette@jette.irisnet.be

02.426.05.05)

- **Film 'Le potager de mon grand-père'** (FR, sous-titré NL)

**17/10 à 19h**

(drink après la projection)

**Bibliothèque néerlandophone**

(Salle J. Verdoodt

2<sup>ème</sup> étage)

Place Cardinal Mercier, 6  
Gratuit, inscription obligatoire (ddo@jette.irisnet.be 02.422.31.03)

- **Film 'Le monde de Monsanto'** (FR, sous-titré NL)

**27/10 à 19h** (drink après la projection)

**Bibliothèque néerlandophone**

(Salle J. Verdoodt - 2<sup>ème</sup> étage)

Place Cardinal Mercier, 6

Gratuit, inscription obligatoire

(ddo@jette.irisnet.be

02.422.31.03)

## Nouvelle boîte à livres publique à Jette

Après celle du GC Essegem, une nouvelle boîte à livre publique jettoise a été inaugurée le 8 septembre. L'initiative revient au comité de quartier Notre-Dame de Lourdes et s'insère complètement dans la philosophie de partage et/ou d'échange qui se répand depuis quelques années.

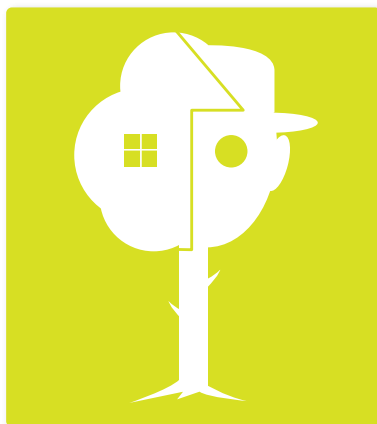
**A**u lieu de les laisser prendre la poussière sur votre étagère, pourquoi ne pas donner une deuxième vie aux livres qui vous ont donné tant de plaisir de lecture lors de vos vacances ? Grâce aux boîtes à livres, c'est possible. L'idée est aussi simple que géniale : faire profiter d'autres personnes des livres qui vous ont marqués ou trouver votre bonheur parmi les exemplaires qu'ils auront à leur tour déposé dans la boîte à livres publique. Allez faire un tour sur le parvis de l'église Notre-Dame de Lourdes, avec ou sans livres sous le bras, pour admirer la toute nouvelle boîte à livres jettoise. Vous ferez peut-être la découverte littéraire de l'année...



# Contrat de quartier durable Magritte

## L'associatif à l'honneur

**Le contrat de quartier durable Magritte (CQD Magritte) est un plan d'actions signé entre la commune de Jette, la Région de Bruxelles-Capitale et les habitants du quartier pour améliorer le cadre de vie du quartier, le rendre plus convivial et améliorer le bien-être des habitants. Le premier pas du contrat est la réalisation du diagnostic.**



contrat de quartier durable  
**MAGRITTE**  
duurzaam wijkcontract

La réalisation d'un diagnostic dans le quartier Magritte permettra de déterminer et de quantifier les besoins du quartier et de ses habitants. Il porte sur plusieurs volets : les espaces publics, les équipements collectifs, le logement, l'environnement ou encore les aspects socio-économiques.

### Sur le terrain

Pour réaliser ce diagnostic, les bureaux d'étude désignés (Arter et Ecores) collaborent avec les habitants du quartier et le milieu

associatif. La participation citoyenne est en effet capitale dans la réalisation du contrat de quartier durable et c'est grâce à la connaissance du quartier et à l'avis des habitants que la qualité de vie pourra y être améliorée. Heureusement, le quartier Magritte regorge d'as-

sociations engagées pour leur quartier, sur lesquelles les responsables du projet peuvent compter, comme la maison de quartier L'Abordage. Au cours d'une rencontre, l'éducateur Christophe Kurt leur a d'ailleurs livré ses impressions sur le contrat de quartier.

Vous pouvez découvrir son interview sur [www.jette.be](http://www.jette.be), sur la page du contrat de quartier durable Magritte.

### Appel à projets

L'implication des associations du quartier Magritte est primordiale et le contrat de quartier leur permettra notamment de réaliser des projets en participant à un appel à projets qui sera lancé dans le courant du mois d'octobre.

#### Plus d'infos :

[cqd-dw@jette.irisnet.be](mailto:cqd-dw@jette.irisnet.be)

[www.facebook.com/cqdmagrittedw](https://www.facebook.com/cqdmagrittedw)

[www.jette.irisnet](http://www.jette.irisnet)

## 15 octobre 2017

# Canitrail des 3 parcs

**Vous êtes le fier propriétaire d'un chien et vous aimez bouger ? Alors le 'canitrail des 3 parcs' est pour vous ! Vous pouvez choisir de participer au parcours de 7 ou de 10 km, à l'initiation de canicross ou aux démonstrations et activités.**



Le canitrail et canicross vous proposent de profiter, avec votre chien, d'une course ou d'une balade en pleine nature. Ils permettent de tester l'endurance et la persévérance du maître et du chien. Grâce à une collaboration optimale, l'homme et l'animal franchissent des obstacles naturels, des dénivelés et des sentiers tortueux. Le canitrail des 3 parcs aura lieu le dimanche 15 oc-

tobre dans le magnifique cadre vert du Parc Roi Baudouin et du Bois du Laerbeek. Inscrivez-vous avec votre compagnon à quatre pattes pour la course de 10 km, la balade de 7 km ou l'initiation de canicross.

Des démonstrations canines d'obéissance, de fun, d'agilité et de monioring sont également au programme. Une comportementaliste canine sera présente pour vous aider à trouver un équilibre dans votre relation avec votre chien.

Inscription obligatoire via

[www.canisportshop.be](http://www.canisportshop.be)

### Canitrail des 3 parcs

Dimanche 15 octobre 2017

Parc Roi Baudouin

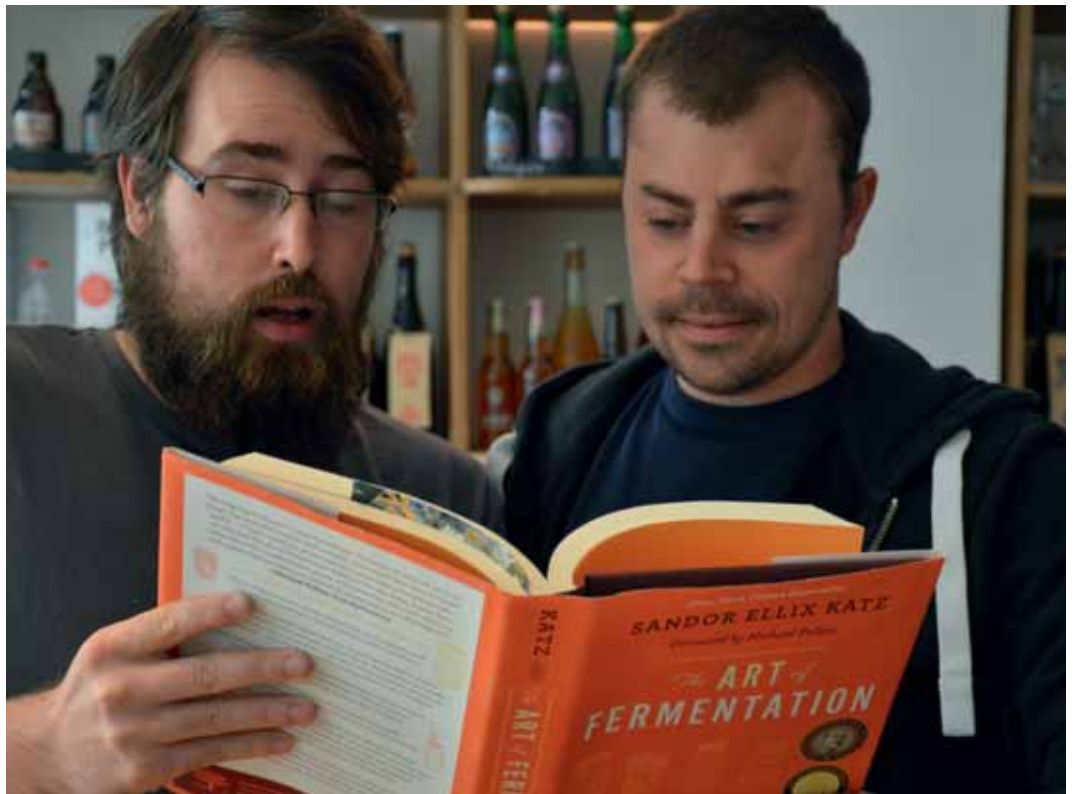
- Départ du canitrail : 10h
- Départ Canirando : 10h15
- Initiation et animations : à partir de 13h

# Fermenthings

## Deux Jettois pour un job 'pourri'

La technique de la fermentation connaît un regain d'intérêt depuis quelques temps déjà dans le monde culinaire. Mais un magasin qui ne vend que des produits fermentés, c'est unique en Belgique. Et cette récente primeur revient à deux Jettois sous le nom de Fermenthings.

**Y**annick Schandené et Julien Vandamme se sont connus il y a plus de 10 ans, pendant leurs études à la VUB. Leur passion commune pour la gastronomie les a amenés quelques années plus tard vers le centre de formation bruxellois Coovi (Ceria) où ils ont suivi des cours de brassage et fermentation. "C'est rapidement devenu une évidence pour nous de faire quelque chose avec les connaissances que nous y avons acquises", expose Yannick Schandené. "Nous aurions bien sûr pu commencer à brasser notre propre bière, mais cela nous paraissait trop évident. En faisant des recherches, nous sommes rapidement tombés sur le phénomène des 'homebrewers' américains qui, en plus de brasser de la bière, fabriquent aussi du pain au levain et du cidre. Cela nous a donné l'idée de lancer un magasin qui vendrait uniquement des produits fermentés." Et ce magasin s'est installé depuis fin août dans la rue P. Timmermans sous le nom original de Fermenthings.



### Moisissure contrôlée

La fermentation est une méthode ancienne dans laquelle les bactéries permettent une moisissure contrôlée de la nourriture, dans le but de la conserver. Avec l'arrivée du frigo, ce système s'est quelque peu perdu, mais il est aujourd'hui de retour et n'a donc jamais disparu. Les légumes fermentés, par exemple, trouvent de plus en plus souvent leur chemin jusque dans nos cuisines et, au même titre que le brassage artisanal de la bière, le phénomène de la fabrication de cidre connaît une forte hausse. A côté de ces produits, le café, le thé et le chocolat font partie des variétés proposées par Fermenthings. "De nombreux produits fermentés viennent d'Europe de l'Est ou d'Asie", spécifie Yannick Schandené. "C'est le cas du chou coréen fermenté kimchi ou du kefir de lait, une boisson originaire du Caucase."

### Ateliers et soirées thématiques

Fermenthings a beau avoir à peine quitté les starting-blocks, les deux enthousiastes initiateurs du projet semblent avoir tout sous contrôle et ne manquent pas de plans concrets pour l'avenir. L'ouverture officielle du magasin a lieu le 29 septembre et les premiers ateliers sont prévus pour fin octobre. "En plus de notre offre de produits fermentés, nous voulons apprendre aux gens à fermenter eux-mêmes", raconte Yannick Schandené. "Le but n'est pas seulement de partager notre connaissance avec d'autres personnes, mais bien d'échanger avec les participants." En plus des ateliers, Fermenthings s'est associé avec le café De Gele Poraa pour organiser des soirées thématiques. Des collaborations avec d'autres partenaires, producteurs et jeunes entreprises sont aussi au programme. "De cette manière, nous voulons créer un réseau pour renforcer nos connaissances autour de la fermentation", ajoute-t-il décidé.

### Divers publics cibles

Mais quel public ces messieurs de Fermenthings visent-ils exactement avec leur initiative ? "D'un côté, nous avons de jeunes trentenaires qui viennent acheter nos produits", précise Yannick Schandené. "Il s'agit principalement de jeunes ménages qui se soucient de leur alimentation, mais qui n'ont pas toujours le luxe de pouvoir y consacrer beaucoup de temps. Les ateliers attirent quant à eux un public un peu plus âgé. Il s'agit principalement d'amateurs qui veulent expérimenter par eux-mêmes les bactéries, moisissures et levures."

Que vous apparteniez ou non à l'un de ces groupes cibles, vous ne serez pas déçus par une visite chez Fermenthings. Peut-être en aurez-vous l'occasion lors de l'inauguration du 29 septembre...

Ouvert du ma > sa, de 11h à 19h, et le di, de 10h à 14h

Rue P. Timmermans, 28A

## *Noces d'or*



M et Mme  
Marcus-Cnop



M et Mme Cornelis-Laurent, M et Mme Buekens-Cerckel

## *Noces d'orchidée*



M et Mme  
Burgeon-Verwoesen



M et Mme  
Vacca-Van Buylaere



M et Mme  
Looten-Deverver



M et Mme Maertens-Callot

## *67 ans de mariage*



M et Mme  
Vanderhaeghe-Sohy



## *Noces de diamant*

M et Mme Vandeputte-Nolf

## 14 octobre 2017 : Nuit de l'Obscurité

**Le samedi 14 octobre, c'est reparti : on éteint toutes les lumières et on se dirige vers la Ferme pour Enfants pour goûter à la paix et à la convivialité d'une nuit noire. La commune de Jette et la Ferme pour Enfants ont prévu pour vous des activités de circonstance.**

La Nuit de l'Obscurité attire chaque année notre attention sur l'impact de la pollution lumineuse. Car admettons-le : nous éclairons trop et mal. Nous pourrions aisément diminuer quantité d'éclairages qui inondent le ciel et constituent un gaspillage d'énergie considérable. Une économie non seulement bénéfique pour l'homme, mais également indispensable au biorythme des plantes et des animaux.



### Thème central : l'énergie

La commune de Jette se met chaque année au service de cette Nuit de l'Obscurité et s'associe une nouvelle fois à la Ferme pour Enfants de Jette pour organiser des activités gratuites le 14 octobre. Des activités qui sont

placées cette année sous le signe de l'énergie. D'où vient l'énergie aujourd'hui ? Comment est-elle convertie en chaleur ou éclairage ? Pourquoi l'énergie est-elle indispensable à la nature et à la vie quotidienne ? Ces questions et bien d'autres seront au centre d'ateliers organisés par l'asbl Nature en Herbe.

Après un premier volet informatif, les participants pourront se réchauffer autour d'une boisson chaude. La soirée sera clôturée par un spectacle de jonglerie 'Les Enfants du feu', qui joueront littéralement avec le feu pour mettre encore mieux en évidence cette nuit 100% noire.

### Nuit de l'Obscurité

Animations autour de l'énergie  
Samedi 14 octobre 2017, dès 18h

#### Ferme pour Enfants de Jette

Petite rue Sainte-Anne, 172 - Gratuit

Plus d'infos : 02.423.12.08

## 11 octobre 2017

# Jette Met vous remercie !

**Cela fait déjà plus de 2 ans que les clients de Jette Met sont fidèles au poste (presque) tous les mercredis après-midi pour leur rendez-vous hebdomadaire avec le marché durable. C'est pourquoi les maraîchers ont décidé qu'il était temps de leur rendre hommage.**

Au Jette Met, vous trouvez depuis déjà plus de 2 ans des produits de qualité qui proviennent tous de producteurs (agricoles) de circuits courts des environs de Bruxelles. Légumes, fruits, produits laitiers, viande, jus de fruit, pain, pâtisseries, céréales et préparations sont vendus par les producteurs et les cultivateurs en personne. Impossible de trouver une chaîne plus courte !

### La fidélité récompensée !

Les derniers mois n'ont pas été des plus simples pour le marché Jette Met et ses clients. L'équipe de producteurs FERM a dû trouver un nouveau marchand de légumes et un nouveau boucher. Un peu plus tard, l'équipe s'est retrouvée sans boulanger. Pourtant, les nombreux



clients sont restés fidèles au marché et les producteurs ne sont certainement pas prêts de l'oublier ! C'est pour cette raison que FERM a décidé d'organiser le 11 octobre, en collaboration avec la commune, un marché festif placé sous le slogan 'Jette Met vous remercie'. Il y aura entre autres de la place pour de la musique, des friandises, des surprises pour les clients fidèles, un barbecue, des boissons, des gaufres, ... Venez faire un tour, goûter, discuter avec les producteurs, rencontrer d'autres clients, ... et (re)découvrir Jette Met, qui s'améliore constamment.

### Jette Met vous remercie

#### Marché durable festif

Mercredi 11 octobre, de 15h à 18h

Place Cardinal Mercier

### Circuits courts et agriculture à petite échelle, quels bénéfices ?

Dans les petites entreprises agricoles, on cultive souvent différentes espèces de végétaux, en plus petites quantités. Cela les rend moins vulnérables aux maladies et nécessite moins d'utilisation de produits pour lutter contre les parasites. En outre, la nourriture des animaux est souvent cultivée par l'entreprise même.

Dans les circuits courts, les agriculteurs apportent leurs produits en personne au marché. Ils ne sont donc pas transportés plusieurs fois, vers les centres de distribution, puis vers les points de vente. A cela s'ajoute le fait qu'ils sont beaucoup plus frais que les variantes de supermarché parce qu'ils sortent de terre le jour précédant leur vente. Les produits issus de circuits courts ne sont pas tous biologiques, mais ils sont certainement toujours écologiques.

# STAGES

## Stages d'automne

Les premières vacances scolaires sont en vue. Voici donc des idées de stages pour vos enfants durant les congés de Toussaint.

### Artistique

#### Atelier 34zéro Muzeum

Stage d'éveil à la sculpture pour les enfants de 6 à 12 ans. Accompagnés par deux artistes professionnels, ils partiront à la découverte du monde de l'art contemporain en favorisant le contact avec la matière. Mini-expo en fin de stage.

Du 30 octobre au 3 novembre  
De 9 à 16h (garderie apd 8h et jusqu'à 17h30 : 2€/h)

Prix : 100 € (matériaux et assurance compris)

Infos et inscriptions :

enfants@atelier34zero.be

Atelier 34zéro Muzeum

Drève de Rivieren, 340

### Artistique

#### Kynla Art Gallery

Stages de 3 jours de poterie et céramique pour enfants, ados et adultes (entre 4 et 6 ans, les enfants peuvent être accompagnés).

31 octobre, 2 et 3 novembre  
De 10 à 15h (prévoir un pique-nique)

Prix : 145 €/3 jours (matériel et cuisson compris)

Infos et inscriptions : 02.420.71.60 -

kynla.art.gallery@hotmail.com

Kynla Art Gallery

Chaussée de Jette, 594

### Danse

#### C-Dance

Deux stages de 4 jours : un stage de danse pour les enfants de 6 à 10 ans et un stage de hip-hop, ragga, girly, jazz, new style et house pour les ados de plus de 12 ans. Les plus jeunes présenteront un petit spectacle en fin de semaine.

Les 30 et 31 octobre, 2 et 3 novembre  
De 9 à 16h (garderie de 8 à 9h et de 16 à 17h)

Prix : 100 €

Inscriptions : info.cdance@gmail.com

Fire Gym - rue Auguste Hainaut, 48

### Pluridisciplinaire

#### Centre de formation sportive asbl

Divers stages de 4 jours pour les petits à par-

tir de 2 ans et demi et les grands jusqu'à 16 ans : petits bouts, découverte sportive et culturelle, danse et gymnastique, disciplines fun, disciplines sportives ou disciplines artistiques et loisirs.

Les 30 et 31 octobre, 2 et 3 novembre  
De 9 à 16h (garderie apd 8h et jusqu'à 18h : 10 €/enfant)

Infos et inscriptions :

www.lecfs.be - 02.420.53.02

Prix : de 64 € à 150 €

Ecole Florair - Centre Omnisports

### Nature

#### Ferme pour enfants de Jette

Stage de 4 jours pour les enfants de 4 à 6 ans pour (re)découvrir la nature et apprendre le respect de l'environnement, grâce au soin aux animaux et à la découverte des alentours de la ferme.

Les 30 et 31 octobre, 2 et 3 novembre  
De 9 à 16h (garderie apd de 8h et jusqu'à 17h30, comprise dans le prix)

Prix : 72 € + 7 € de cotisation (une seule par an et par famille)

Inscriptions : www.fermepourenfantsjette.be

Infos : 02.479.80.53

ermepourenfantsjette@yahoo.fr

Ferme pour enfants de Jette

Petite rue Sainte-Anne, 172

### Sportif

#### RSD Jette

Stage de perfectionnement en football pour les jeunes de 6 à 13 ans.

Les 30 et 31 octobre, 2 et 3 novembre  
De 9 à 16h (accueil dès 7h45 et garderie jusqu'à 17h30)

Prix : 90 € (lunch et collations compris)/4 jours - 25 €/1 jour

Inscriptions et infos : Lucas Cannoot

0485.86.67.12 - www.rsd-jette.be

RSD Jette

Avenue de l'Exposition, 257 (stade communal)

### Pluridisciplinaire

#### Soyez Stages

Stages sportifs (basket, foot, tennis, ...), artis-

tiques (cinéma, théâtre, danse, BD, ...) et de loisirs (cuisine, Beach & fun, ...). Stages spécifiques pour les plus petits (baby sport, artiste, cyclo, nageurs, ...). Pour les jeunes de 4 à 16 ans.

Prix : à partir de 60 €

Infos : 0474.95.07.33

Inscriptions : www.soyezstages.be

Accueil centralisé à l'école Van Asbroeck

Rue Van Eepoel, 1

## Pro Jette Dance

### 14.10 : Cours de danse en ligne spécial jeunes

Vous avez envie de danser dans une ambiance amicale et relax ? Pro Jette Dance propose des cours pour tous les âges de rock, tango, valse lente ou viennoise, samba, cha-cha-cha, danses en lignes... Avec, cette année, un cours réservé aux jeunes de 12 à 25 ans à découvrir le samedi 14 octobre.

Les cours de danses en ligne sont des cours de danse en solo, mais durant lesquels tous les participants suivent une même chorégraphie de groupe. Cette année, un groupe de jeunes dynamique et entraînant a vu le jour chez Pro Jette Dance, pour un cours de danse en ligne de style hip-hop. Tu as entre 12 et 25 ans et tu veux partager leur passion tout en agrandissant ton cercle d'amis ? Viens bouger avec eux lors d'un cours d'essai qui aura lieu le samedi 14 octobre !

Danse en ligne jeunes (12 > 25 ans)

Samedi 14 octobre, de 19 à 21h

(rendez-vous à 18h15)

Tarif promo : 5 €

Pro Jette Dance

Rue Louis Delhove, 63 - 1083 Ganshoren

Plus d'infos : 02.478.29.78

projettedance@live.fr

www.facebook.com/projettedance

31 octobre 2017

## Frissons au parc Garcet pour Halloween

**Halloween a acquis une place fixe dans le calendrier des fêtes. A Jette aussi, elle est célébrée comme il se doit. Vous aimez frissonner ? Alors, venez fêter Halloween au Parc Garcet, le mardi 31 octobre, avec des animations, des surprises et des friandises pour les enfants.**

**H**alloween est aujourd'hui incontournable à la veille de la Toussaint. Les enfants adorent se déguiser, creuser des citrouilles et, évidemment, recevoir plein de bonbons. Le mardi 31 octobre, Halloween sera de nouveau célébrée dans le Parc Garcet. Cette fête gratuite est destinée aux en-

fants déguisés âgés de 3 à 12 ans. Dans le parc Garcet, ils pourront partir en quête de bonbons et profiter des animations. Un photographe jettois sera présent et les parents qui le souhaitent pourront acheter une chouette photo en souvenir de cette fête.

L'inscription est obligatoire et peut se faire entre le 2 et le 22 octobre 2017 via [www.jette.be](http://www.jette.be).

### Halloween au parc Garcet

Mardi 31 octobre 2017

De 19h à 21h (dernière entrée à 20h30)

Inscriptions du 2 au 22 octobre via [www.jette.be](http://www.jette.be)

### Infos :

02.423.13.02



7 octobre 2017

## Jette's Gaming Tour

10 heures de plaisir de jeux à travers Jette

**Le Jette's Gaming Tour est un événement placé sous le signe des jeux de société et qui fête cette année sa quatrième édition. Comme le veut la tradition, cette initiative inédite vous promet encore 10 heures de plaisir de jeux, dans 14 lieux du centre de Jette.**

**J**ette's Gaming Tour est un concept ludique, fun et original qui s'apparente à un rallye-jazz, si ce n'est qu'à la place d'un concert, ce sont des jeux de société que vous découvrez dans chaque lieu. Pas moins de quatorze endroits participent cette année à l'événement : Sajou, Le Miroir, l'Ouzerie Astoria, le Peppermint Park, Mot Passant, la Librairie Jaune, le Centre culturel de Jette, Gavilan, Troppo Buono, L'Estaminet, De Gele Poraa, le bar Time Out du Centre Omnisports, Fermenthings et un endroit surprise.



### Jeux et tombola

Dans chacun de ces lieux, les visiteurs trouveront un plan des endroits participants, de sorte que chaque fan de jeux de société pourra constituer son propre parcours entre 13 et 23h. Vous pourrez aussi vous y procurer un formulaire pour participer à la tombola du Gaming Tour, sur lequel vous devrez récolter les cachets de chaque endroit participant.

Plus vous visiterez de lieux, plus vous aurez de cachets et donc de chances de gagner. Double amusement garanti donc !

### Jette's Gaming Tour

Samedi 7 octobre 2017, dès 13h

Plus d'infos et programme :

[www.jettegamingtour.be](http://www.jettegamingtour.be)

Facebook : Jette's Gaming Tour

**Atelier**

Écriture avec Pascale Hoyois  
Un mardi ou samedi par mois

Vous souhaitez affiner votre écriture, stimuler votre imagination et développer votre propre style ? Les ateliers d'écriture de Pascale Hoyois ont repris en septembre et se poursuivent jusqu'en décembre à raison d'une matinée par mois, de 10 à 13h, le mardi ou le samedi. Il reste encore quelques places.

**Prix :** 12 €/4 ateliers (septembre à décembre)  
Inscription obligatoire

**Conférence**

La double vie de  
René Magritte

Samedi 7 octobre, de 10h30 à 12h30

Qui était René avant Magritte ? C'est ce qu'a voulu découvrir Jacques Roisin au cours de la recherche qu'il a menée de 1985 à 1998, en rencontrant tous les contemporains encore vivants et en visitant tous les lieux fréquentés par le peintre pendant ses vingt-huit premières années.

> Salle communale des Fêtes

Gratuit

**Atelier**

Se soigner avec les plantes  
Samedi 7 octobre, de 10h30 à 12h30

Dans le cadre des activités liées à la grainothèque, Madame Baccart vous propose de participer à un atelier de tisanes. Plus d'infos en page 17.

Gratuit

**Rencontre littéraire**

Prix Soleil 2017

Samedi 14 octobre, à 16h30

Durant cet été, les lecteurs des bibliothèques du Nord-Ouest de Bruxelles ont été invités à lire trois romans de trois auteurs belges actuels dans le cadre du Prix Soleil 2017. Lequel sera élu meilleur roman de l'été ? Venez assister à la remise des prix et rencontrer les auteurs Caroline de Mulder, Paul Colize et Emmanuelle Pirotte au cours d'une séance de dédicaces et d'un drink.

Gratuit

**Europalia**

Concert de bols

Samedi 28 octobre à 11h et 14h

A l'occasion d'Europalia Indonésie, la bibliothèque vous invite à un concert de bols chantants, le samedi 28 octobre, à 11h dans la section jeunesse et 14h dans la section adultes.

Gratuit

**Ados**

Club de lecture

Un mercredi par mois, à 16h

Les ados du club de lecture se réunissent une fois par mois pour partager leurs goûts littéraires, découvrir le monde du livre et s'amuser grâce à des jeux et ateliers autour des livres. Le club est ouvert aux ados à partir de 12 ans.

Gratuit

Inscriptions à la bibliothèque ou par mail :  
troskam@jette.irisnet.be

**Contes**

Mamy conteuse

Mercredis après-midi

Pour les enfants de 3 à 8 ans, une mamy conteuse lit des histoires tous les mercredis de 15 à 16h.

Gratuit, sans réservation

**Biblio Jette**

Place Cardinal Mercier, 10  
02.426.05.05  
www.bibliojette.be  
bibliojette@jette.irisnet.be

**28 et 29 octobre 2017****Entrez dans l'univers fantastique et fantasy**

**F**in octobre, vous pourrez profiter à Jette de la deuxième édition du Festival Fantastique. Vous y plongerez dans l'univers fantastique et fantasy via toutes sortes de démonstrations, jeux et animations.

Vous êtes passionné par le fantasy ? Ou vous êtes intrigué par la communauté fantastique ? Alors rendez-vous les 28 et 29 octobre au Festival Fantastique de Jette. Vous pourrez découvrir des jeux variés, des livres, des artistes, des costumes, des figurines, du

grimage et bien plus encore. Le samedi soir, un concert de 'Memoria' est en outre au programme. Fantastique, non ?

**Festival Fantastique de Jette**

Samedi 28 et dimanche 29 octobre, de 13 à 20h

Concert 'Memoria' le 28 octobre à 20h30

**Centre Armillaire**

Boulevard de Smet de Naeyer, 147

Gratuit





# 't es on aa naa!

## Florilège du dialecte bruxellois

**Savez-vous ce que sont un 'ettefretter', un 'zjulleke' ou un 'linkadôr'\* ? Non ? Alors il est urgent de rafraîchir votre connaissance du bruxellois. Ces termes, ainsi que de nombreux autres mots de vocabulaire et expressions, sont repris dans "t Es on aa naa!", le nouveau livre de Marcel de Schrijver sur le dialecte bruxellois.**

Ce florilège en néerlandais compte plus de 400 pages de mots et expressions remarquables du bruxellois, le plus juteux des dialectes. L'écrivain jettois Marcel - un nom qui en dit long - de Schrijver rassemble depuis de nombreuses années les mots et expressions bruxellois qu'il emploie lui-même en tant que Jettois invétéré ou qu'il capte ça et là. Vous avez d'ailleurs pu découvrir le portrait de ce 'trésorier du bruxellois' dans le numéro de juin du Jette Info.

### Plus de 6.000 mots

On entend malheureusement de moins en moins parler le bruxellois en rue et dans les foyers. Grâce à ce livre unique, qui compile plus de 6.000 mots, Marcel de Schrijver veille personnellement à ce que le dialecte bruxellois ne se perde pas. Ce serait dommage que cette langue si riche et toutes ses expressions disparaissent.

'Ei ei zan schieve moesj oên' (il est de mauvaise humeur), 'ei eit e stuk in zan jacquette' (il est ivre) ou 'zanne sjêt intrekke' (revenir sur une promesse) sont toutes des expressions particulièrement colorées qui font partie du patrimoine de notre langage.

N'hésitez donc pas à vous procurer le livre "t es on aa naa!" pour rafraîchir votre bruxellois. Vous ferez une 'okkozje' (une bonne affaire).

Le livre "t es on aa naa!" est en vente via le webshop de [be.brusselseir.be](http://be.brusselseir.be) ou à la Maison du bruxellois - rue des Alexiens, 59 - 1000 Bruxelles - [www.bebrusselseir.be](http://www.bebrusselseir.be)



\* ettefretter : personne acariâtre  
zjulleke : naïf  
linkadôr : individu rusé

21 octobre 2017

## Rencontre avec les auteurs jettois

### Une grande première a Jette

Au vu de son panel de talents variés, il ne fait nul doute que Jette est une commune où la culture est omniprésente, que cela soit dans le domaine de la musique, des arts plastiques ou de l'écriture.

Après le Parcours d'artistes, voici, pour la première fois à Jette, l'occasion de rencontrer des auteurs jettois, le samedi 21 octobre à la Librairie Jaune. Vous pourrez non seulement découvrir leurs ouvrages et discuter avec eux, mais aussi repartir, si vous le souhaitez, avec quelques dédicaces. Une quinzaine d'auteurs jettois seront rassemblés pour l'occasion (cfr. encadré), issus d'univers aussi variés que le roman, le roman policier, les essais historiques et philosophiques ou la bande dessinée.

Espérons que ce moment chaleureux sera

l'occasion de rencontres conviviales, intéressantes et surtout de belles découvertes.

#### Rencontre avec des auteurs jettois

Samedi 21 octobre, de 15h à 18h

Librairie Jaune

Rue Léopold 1<sup>er</sup>, 499



#### Les auteurs présents :

AERTS, Jean-Louis  
BACHELY, Marijke  
DANIËLS, Marc  
DANZE, Marc  
de la CROIX, Arnaud  
DEMARBAIX, Eric  
GOSSELIN, Benoît  
MBALA NSILU, Andrazzi  
PUGLIESI, Daniela  
SWYSEN, Didier  
VANDENBERG, Yves  
VANDEVIVERE, Claire  
VRANJES, Laurent  
ZAMAN, Thierry

**14 octobre 2017**

## Bruxelles en dix leçons

### Statues et monuments bruxellois

Bruxelles est bien fournie en statues et monuments, mais attention n'allez surtout pas croire que tout cela est très ancien. Avant l'indépendance belge de 1830, les statues étaient rares en ville. Il faut attendre la fin du 19<sup>ème</sup> siècle pour les voir apparaître. D'abord des statues liées à l'histoire du pays (les statues de l'Hôtel de Ville et les métiers du Petit

Sablon), mais aussi un art d'un nouveau genre : celui que les sculpteurs transportent de leur atelier vers l'espace public. Apparaissent ensuite des monuments commémoratifs de la guerre de 1914-1918. Mais tous ces monuments et statues ont-ils toujours été à la même place ? Vous le découvrirez bientôt...

#### Renseignements et inscriptions

(au plus tard 8 jours avant la séance) :

**Eric Demarbaix**

eric@pagesdhistoire.be

www.pagesdhistoire.be



#### Bruxelles en 10 leçons :

**Statues et monuments bruxellois**

Samedi 14 octobre 2017 à 11h

Centre Armillaire - bd de Smet de Naeyer, 145

**Prix : 13 €**

## Conférence de l'Antenne interuniversitaire

**Jeudi 5 octobre 2017**

### 'Socrate l'Athénien ou l'invention du religieux' (ULB Philo)

**Baudouin Decharneux**, philosophe et historien des religions, professeur ULB

Le 5<sup>ème</sup> siècle avant JC est l'âge d'or d'Athènes. La ville est prospère et rayonne. Elle construit de magnifiques monuments. Sur l'Agora, Socrate prodigue son enseignement à ses élèves. Il est connu comme l'un des pères de la philosophie moderne.



**Jeudi 26 octobre 2017**

### 'Jette et Ganshoren, la sécession il y a 175 ans' (UCL Histoire-Bruxelles)

**Roel Jacobs**, juriste passionné d'histoire et écrivain

Auteur notamment de 'Une histoire de Bruxelles', Roel Jacobs est un fin connaisseur de notre capitale et de son histoire. Il est particulièrement attaché à Jette où il a grandi. Il vous parlera du Comté de Jette sous l'Ancien Régime, de l'Abbaye de Dieleghem qui a été détruite à la Révolution Française, de la naissance de la commune de Jette et de la sécession de Ganshoren en 1841.



### Devenez bénévole pour le CHU Brugmann

Vous aimez les contacts sociaux ? Vous avez une sensibilité pour le secteur hospitalier ? Vous avez un peu de temps libre et souhaitez vivre une expérience enrichissante ? Rejoignez l'équipe de volontaires du CHU Brugmann.

Le CHU Brugmann recherche des bénévoles pour divers services et activités : accueillir et orienter les patients, les accompagner ou simplement discuter avec eux, voyager dans l'hôpital avec la bibliothèque ambulante ou encore proposer des activités créatives, ... Le soutien de bénévoles est d'autant plus important depuis l'ouverture, le 25 septembre, de la nouvelle Polyclinique Madeleine Lejour. N'hésitez pas à prendre contact avec les responsables qui se feront un plaisir de répondre à vos éventuelles questions et de vous rencontrer.

Contactez l'équipe au 02.477.21.59 ou par mail [volontariat@chu-brugmann.be](mailto:volontariat@chu-brugmann.be)  
Plus d'infos : [www.chu-brugmann.be/volontariat](http://www.chu-brugmann.be/volontariat)



**Conférences à 14h30** (salle accessible dès 14h) Salle communale des Fêtes, Place Cardinal Mercier, 10 (1<sup>er</sup> étage) **Entrée : 5 €** **Abonnement : 25 €** pour les 8 conférences **Plus de renseignements :** Nadine Thibaut - 02.423.12.65

## Classique à l'Abbaye

5 novembre 2017 - Duo Hallynck

**D**urant la saison de Classique à l'Abbaye, vous pouvez profiter de la crème de la crème en matière de musique classique belge. Début novembre, les sœurs Hallynck sont au programme, pour vous présenter au violoncelle et la harpe de magnifiques compositions minutieusement choisies.

Marie Hallynck est une violoncelliste de renommée internationale, que vous avez pu voir récemment dans le jury du Concours Reine Elisabeth. En compagnie de sa sœur Sophie (à la harpe), elle mêle une série de compositions d'Europe centrale du 19<sup>ème</sup> siècle.

Liszt rend honneur à son gendre Richard Wagner dans La lugubre Gondola. L'arrange-



ment de trois chansons connues de Johannes Brahms constitue une transition vers quelques compositions de son admirateur Antonin Dvorák, dont le magnifique et onirique

Waldesruhe. Le feu hongrois s'embrase ensuite sur des compositions du grand violoncelliste David Popper.

Et comme le veut la tradition, la matinée sera clôturée par une réception et les enfants pourront profiter de la garderie durant le concert.

**Plus d'infos :**

culture@jette.irisnet.be - 02.423.12.65

**Classique à l'Abbaye - Duo Hallynck**

5 novembre 2017 à 11h

Abbaye de Dieleghem - Rue Tiebackx, 14

Tickets : 10 € / 5 € (-12, +65 & membres de l'Académie jettoise)

## Noche Argentina

Une nuit au bout du monde avec l'académie

**En ce début d'automne, l'académie vous propose de vous réchauffer grâce au soleil du bout du monde, avec la troisième Noche d'Argentina d'Anacruz, l'ensemble instrumental de l'académie de Jette. Rendez-vous le 20 octobre !**

**V**enez vous détendre à coup d'empanadas et de rythmes argentins, en participant à la Noche Argentina d'Anacruz, une soirée au profit d'œuvres actives dans l'éducation à Córdoba-Argentina, dans ce pays du bout du monde.

### Musique et échanges

Jette est probablement la commune bruxelloise la plus célèbre en Argentine et de plus en plus d'Argentins de Bruxelles connaissent et soutiennent l'échange musical inédit entre l'ensemble Anacruz et des musiciens argentins. Plusieurs d'entre eux seront d'ailleurs présents pour la Noche Argentina, le vendredi 20 octobre au Centre Armillaire. Ce sera l'occasion pour vous d'en apprendre plus sur ce bel échange qui se poursuit en février avec la



venue à Jette d'un groupe de Córdoba. Cette année, lors de la Noche Argentina, Electro-Gauchos offrira un concert virtuose et rythmé. Emmené par le compositeur et pianiste Gerardo Di Giusto, ce trio entoure le piano d'une guitare électrique et d'une batterie pour un véritable feu d'artifice sonore.

Venez nombreux pour profiter de cette belle soirée musicale et continuer à construire des ponts entre les peuples en savourant quelques spécialités argentines.

### Noche Argentina

Vendredi 20 octobre dès 19h

#### Centre Armillaire

Boulevard de Smet de Naeyer, 145

Réservation obligatoire :

projetanacruz@gmail.com

#### Académie communale de Jette

Rue du Saule, 1 - 02.426.35.56 (entre 15 et 21h)

secretariat@academie-jette.be

www.academie-jette.be

# Ploef Plus On est de Fous

Octobre sous le signe de la musique et du spectacle...

## PikniK

Jeux de société

Dimanche 8 octobre

Venez lire, bavarder, jouer, ...

Ploef! dispose d'une belle série de jeux de société, mais vous pouvez aussi apporter vos jeux ou faire d'autres propositions d'activités.

Montant libre

## Permanence du JetteSEL

Concert

Samedi 21 octobre

20h30 : Concert Yanu

Groupe axé au départ sur la percussion africaine, Yanu s'est petit à petit enrichi de nouveaux musiciens et donc de nouveaux univers musicaux. Cela l'a mené vers un mélange de musiques du monde comme la bossa, la samba, le reggae, le funk etc., sans oublier la

chanson française, bien entendu. Les textes sont principalement en français, mais Yanu interprète aussi des chansons en anglais, espagnol, portugais ou yoruba (chant traditionnel cubain). Prêt pour le voyage ?

Line-up :

Patricia Viste et Céline Goblet : chant

Serge Bontemps : guitare, percussion, chant

Thierry Wégria : clavier, percussion, chant

Nicolas Installé : batterie, percussion, guitare, clavier

Simon-Pierre Dumont : basse

Amandine Crespy : saxophone

## Spectacle

Dimanche 22 octobre

16h : Spectacle 'Mousse'

Spectacle multidisciplinaire, musico-poétique, Mousse est né de la rencontre entre la comédienne et chanteuse Neus Martinez et le saxophoniste-compositeur Mathieu Robert.

Ensemble, ils ont mis en musique des œuvres de poètes célèbres (Guillaume Apollinaire, Robert Creely, ...) ou moins connus (Anna Gual, Ion Olano, ...). Il y a peu, le projet s'est enrichi de deux invités de marque : le saxophoniste Pierre Vaiana et la violoncelliste Annemie Osborne.

Line up :

Neus Martinez : voix, déclamation, acting, compositions

Mathieu Robert : saxophone soprano, compositions

Pierre Vaiana : saxophone soprano

Annemie Osborne : violoncelle

Ploef !

Plus On Est de Fous

Rue Bonaventure, 100

ploefplus@gmail.com

www.ploef.eu



Du 6 au 22 octobre 2017

## 3<sup>ème</sup> Salon d'art intercommunal

**En octobre, le troisième Salon d'art intercommunal investit l'Abbaye de Dieleghem. Vous pourrez y découvrir plus de 25 artistes, de différentes disciplines comme la peinture, la photographie ou la céramique. Une exposition à ne pas manquer, qui combine talents locaux et internationaux.**

Les deux initiateurs de cette exposition sont Vesna Spoljaric et Pascal Jenard, tous deux peintres expérimentés. Ensemble, avec des amis artistes et d'autres talents artistiques, ils exposent leurs œuvres dans le cadre magnifique de l'Abbaye. Ce joli mix de peintures, de photos et de céramiques en fait une exposition à ne pas manquer.

Vous y découvrirez des œuvres de Marc Barbay, Liliane Bart, Kiki Bragard, Alma Brenda, Vincent De Cuyper, Bruno Degrave,

Kelly Deschuytter, Liliane Goossens, Geneviève Hochepped, Stéphanie Hugo, Hoang Huy Truong, Pascal Jenard, Michel Lasmans, Alexandre Nova, Christiane Paquet, Agnieszka Rozek, Samo, Marie-Vanessa Schroeder, Vesna Spoljaric, Danielle Van Cauteren, Marcelle Van Der Putten, Artemis Vande Wauwer Charitos, Jean Van Vaerenbergh, Bertrand Vetier, ...

### 3<sup>ème</sup> Salon d'art intercommunal

Du 6 au 22 octobre 2017

Abbaye de Dieleghem - rue Tiebackx, 14

Du mardi au vendredi, de 10 à 12h et de 14 à 17h. Samedi et dimanche, de 10 à 18h.

Fermé le lundi.

Vernissage : 6.10.2017 à 19h

Finissage : 22.10.2017 à 15h

7.10.2017 à 15h : Conférence de Martine Cadière 'Toute création artistique du 20<sup>ème</sup> siècle dans l'œil de Coco Chanel'

Prix : 5 €



Du 29 septembre au 1<sup>er</sup> octobre 2017

## Trois journées culturelles Klet'Mar Jette



Le mois passé, vous avez pu découvrir le programme détaillé de Klet'Mar Jette dans votre Jette Info. Ces trois journées culturelles offrent de quoi satisfaire toutes les envies, entre concerts et expos, théâtre et ateliers.

Comment mieux entamer l'automne qu'avec ces trois journées remplies d'activités culturelles ? Lors de cette deuxième édition de Klet'Mar Jette, la richesse de la vie culturelle locale sera une nouvelle fois à l'honneur. Rendez-vous à l'Atelier 34zero !

### VENDREDI 29.09

- **CONCERT NICO DI SANTY**  
14h & 15h30
- **VERNISSAGE EXPO KLET'MAR JETTE**  
AVEC JULIE DE CLERCQ (PHOTO ET VIDÉO), GWEN DE WOLF (COLLAGE), JOSIANE DE-GROOTE (PEINTURE), THOMAS DEMAN (PHOTO), IVAN PUT (PHOTO), SKO (ILLUSTRATIONS) ET JÉRÔME TELLIER (PEINTURE)  
19h
- **PARCOURS THÉÂTRE MUSICAL**  
19h15
- **CONCERT PARTICIPATIF PLAY-IN!**  
20h
- **CONCERT GOLDEN JAZZ SEXTET & COLIBRI'S BAND**  
21h30

### SAMEDI 30.09

- **ATELIER DE FABRICATION DE CERF-VOLANTS** AVEC AU FIL DU VENT  
14h
- **ATELIER D'ÉCRITURE**  
14h30
- **REPRÉSENTATION DE THÉÂTRE JAPONNAIS KAMISHIBAI**  
15h
- **SALON LITTÉRAIRE**  
AVEC CLAIRE VANDEVIVERE  
16h

- **TRAJETTOIRES**  
CARTOGRAPHIE IMAGINAIRE DES LIEUX  
14h
- **INTRODUCTION AU FILM D'ANIMATION**  
16h
- **INITIATION AU UKELELE**  
16h
- **POETRY SLAM COMPETITION**  
18h
- **VUUR!**  
20h
- **CONCERT BOROKOV**  
20h30
- **CONCERT THE PICK HARDO BROS**  
22h

### DIMANCHE 1.10

- **CONCERT EL CONDOR PASA**  
11h
- **CONCERT ANACRUZ**  
13h
- **CONCERT SONICO**  
15h

Découvrez le programme détaillé sur [www.jette.be](http://www.jette.be)  
Plus d'infos  
[culture@jette.irisnet.be](mailto:culture@jette.irisnet.be) - 02.423.12.65

## Appel à candidatures Parcours d'Artistes 2018

### Inscriptions jusqu'au 30 novembre 2017

Le Parcours d'Artistes est la grande messe annuelle des artistes jettois et des amateurs d'art.

Tout le week-end, les artistes locaux vous ouvrent les portes de leurs ateliers, les collectifs exposent leurs œuvres et les musiciens proposent toutes sortes de concerts. Vous désirez participer à la prochaine édition ? N'hésitez pas à vous inscrire au plus vite !

Ce grand événement annuel, qui aura lieu les 21 et 22 avril 2018, offre aux artistes l'occasion de montrer leur travail au grand pu-

blic. Vous êtes un artiste passionné et souhaitez exposer vos peintures, photographies, sculptures, dessins ou autres œuvres d'art ? Vous êtes un artisan, un collectif artistique ou un musicien ? Alors inscrivez-vous pour la 13<sup>ème</sup> édition de ce parcours.

Les inscriptions se font via le site communal et se clôturent le 30 novembre 2017.

[Inscriptions Artiestenparcours d'Artistes 2018](#)

Jusque fin novembre 2017 - [www.jette.be](http://www.jette.be)



# Rayon Vert

Un mois bien enjoué !

## Semaine du commerce équitable

Et si on jouait ?

Jeudi 5 octobre à 19h



Qu'est-ce que le tourisme responsable ? Quels sont les impacts sur l'environnement, la société et le développement ? A travers le jeu Zafar, sur le tourisme, la consommation et le commerce équitables, vous pourrez évaluer différentes formules de voyage en Inde et proposer une autre manière de voyager. Le jeu sera introduit par une petite présentation sur le Commerce Equitable et suivi par un drink équitable et local.

Gratuit

## Quiz musical

16<sup>ème</sup> édition

Samedi 14 octobre à 19h



Vous n'avez jamais participé à un quiz musical du Rayon Vert ? Il est temps de vous rattraper ! La formule est simple : s'affronter en toute convivialité pour trouver les titres et interprètes d'extraits musicaux avec DJ PAPY. La joute se tiendra à la salle communale des fêtes, sur la place Cardinal Mercier, avec boissons et petites restaurations au programme. Un conseil : composez des équipes intergénérationnelles et n'attendez pas pour vous inscrire car les places sont très prisées !

> Salle communale des Fêtes

Place Cardinal Mercier, 6

Prix : 30 €/équipe (4 à 6 pers)

## Spectacle

Café Kruismans

Vendredi 3 novembre à 20h30



Le café de Bert Kruismans est un endroit sur-réaliste, à la belge, qui n'ouvre qu'une fois par an, histoire de concentrer l'actualité, d'en pleurer de rire... ou d'en pleurer tout court ! A l'image des 'cafés serrés', il décortique sur scène une année qui risque bien d'être corsée tant au niveau politique et social que people.

Prix : 12 €/10 € (étudiants, chômeurs et retraités)

## Concert

Jazzy Strings Quartet

Samedi 4 novembre à 20h



Le Jazzy Strings est amoureux de la musique manouche et de deux de ses géants : Django Reinhardt et Stéphane Grappelli. Le guitariste Mario Cavaliere est accompagné au violon par son fils Alexandre Cavaliere, virtuose du jazz manouche révélé à l'âge précoce de 12 ans. Bart Denolf, qui fut notamment le contrebassiste de Toots Thielemans et d'Adamo, ainsi que Fred Guedon, auvergnat d'origine et accompagnateur régulier de Christophe Astoffi, complètent ce quatuor.

Prix : 10 €/8 € (étudiants, chômeurs et retraités)

## Le Rayon Vert

Rue G. Van Huynegem, 32

Renseignements et réservations :

02.420.21.26 - 0498.63.75.97

[www.lerayonvert.be](http://www.lerayonvert.be)

## Krav Maga 217

### Cours d'autodéfense enfants, adultes et femmes

A partir de septembre, l'asbl Krav Maga 217 organise des cours de Krav Maga pour enfants, adultes et femmes. Ce système de défense, dont le nom signifie 'combat au corps à corps', repose sur des techniques simples et naturelles.

Destinés à tous, ces cours vous permettront à la fois d'apprendre à vous sortir d'un mauvais pas et de développer votre confiance en vous grâce à des techniques de défense simples à apprendre et à appliquer en situation.

#### Horaires des cours

- Krav Maga for Kids (6-10 ans)  
Jeudi de 17h30 à 18h30  
Collège Saint Pierre  
Boulevard de Smet de Nayer, 229
- Krav Maga for Young (10-14 ans)  
Mardi de 17h à 18h  
Centre Armillaire  
Boulevard de Smet de Nayer, 145
- Krav Maga for Adults  
Jeudi de 19h à 20h30  
Collège Saint Pierre  
Boulevard de Smet de Nayer, 229
- Women Only Krav Maga (femmes)  
Mercredi de 19h30 à 21h  
Centre Armillaire  
Boulevard de Smet de Nayer, 145

#### Infos et inscriptions :

Claude@KravMaga217.be - 0474.17.46.08  
[www.facebook.com/KravMaga217/](http://www.facebook.com/KravMaga217/)  
[www.KravMaga217.be](http://www.KravMaga217.be)

# Centre culturel de Jette

Programme

## Spectacle

'Guernica, mi amor'

Jeudi 12 octobre à 20h



Avril 1937. En pleine guerre civile espagnole, la petite ville de Guernica est bombardée par l'aviation allemande. Hitler et Franco sèment la terreur au Pays Basque. Picasso représenta le drame dans un tableau poignant, gigantesque, tragique. 80 ans après, José Perez fait une déclaration d'amour à la ville dans son nouveau spectacle 'Guernica, mi amor'. Et il se balade à travers les ruines de la ville martyrisée, portant le chant de l'espoir humain contre le fanatisme, l'intolérance et la haine.

▼  
Centre Armillaire

Prix : 5 €

Infos et réservations :

mironczyk\_christine1@yahoo.fr  
0495.14.81.94

## Spectacle Fairtrade

Supermaculture -  
Gêne de transition

Vendredi 13 octobre à 20h

Drink d'inauguration 'Armillaire  
fairtrade' à 18h30



L'écriture collective et l'interprétation de ce spectacle sur la transition agroécologique sont le fruit de plusieurs rencontres, témoignages et récits. Le spectacle se déroule en deux parties avec, à l'issue de chacune d'elles, une place aux interactions avec le public pour imaginer ensemble un système agroalimentaire plus résilient aux crises que nous connaissons aujourd'hui. La pièce sera suivie d'un débat avec les acteurs et un représentant d'Oxfam-Magasin du Monde

▼  
Centre Armillaire

Prix : 8 €/5 € (étudiants)/1,25 € (art 27)

## Théâtre

La théorie du Y

Mardi 17 octobre à 20h



Anna a 9 ans. Elle apprend les règles de la vie. Ce qu'on fait. Ce qu'on ne fait pas. Qu'il faut trouver un beau garçon et puis l'épouser, tout ça. Anna a 13 ans. Elle attend. Elle voudrait obéir aux règles. Mais elle aimerait aussi découvrir. Se tromper. Alors elle se consume d'envie. De plusieurs envies. Elle n'ose pas. Anna a 16 ans. Quelque chose se débloque et elle choisit d'affronter ce qui brûle au fond d'elle... Et si on pouvait tomber amoureux sans se demander si c'est d'un homme ou d'une femme ?

▼  
Salle communale des Fêtes  
Gratuit

## Réservation obligatoire

Déconseillé aux moins de 13 ans

## Tels Quels

Gabrielle ou le saut de l'ange

Jeudi 19 octobre à 19h30



Dans le cadre du Festival Tels Quels, la Centre culturel de Jette vous propose de découvrir le documentaire de Bernadette De Saint-Remi. Bruno, trente-cinq ans, marié, deux enfants, devient Gabrielle après dix ans de souffrance, de doute, mais aussi de détermination. Elle a aujourd'hui 50 ans et n'a aucun regret, sauf la grande douleur de ne plus voir ses enfants. Dix longues années pour changer de sexe, mais combien d'années pour 'vivre' enfin ?

▼  
Centre Armillaire

Prix : 3 €

## Spectacle

La Bête à plumes

Dimanche 22 octobre à 15h

La compagnie CircoRythm'OH vous invite à un spectacle de cirque musical poétique et décalé. Deux personnages clownesques à l'identité assez énigmatique évoluant dans un univers parfaitement imaginaire se nouent, se délient, s'unissent et s'opposent en vrais chat et souris, à travers une surenchère de manipulations d'objets parfois totalement insolites eux aussi.

▼

## Salle communale des Fêtes

Prix : 7 €

A partir de 3 ans

## Ciné Kids

Princes et Princesses

Mercredi 25 octobre à 15h



Suite de six contes en théâtre d'ombre, ce film d'animations met en scène deux enfants curieux qui se retrouvent tous les soirs dans un cinéma désaffecté et, avec l'aide d'un vieux technicien, inventent et se déguisent, puis vivent des histoires dont ils sont les héros : 'La Princesse des diamants', 'Le Garçon des figues', 'La Sorcière', 'Le Manteau de la vieille dame', 'La Reine cruelle' et 'Princes et princesses'.

▼  
Centre Armillaire  
Prix : 1,50 € (un accompagnateur gratuit par enfant)

Pour les enfants de 3 à 10 ans

Infos et réservations :

service Culture - 02.423.12.66  
nelfraihi@jette.irisnet.be

## Centre Armillaire

Renseignements :

Préventes et réservations :

Centre culturel de Jette

02.426.64.39

info@ccjette.be - ccjette.be

Plus d'infos :

www.ccjette.be ou dans le journal 'L'Armillaire'





# LA VOIX DES JETTOIS

Certains habitants participent activement à la dynamique de notre commune. C'est pourquoi nous donnons chaque mois la parole à un(e) Jettois(e) remarquable, au sujet de Jette.

## KRIS KURT

### CHRISTOPHE 'KRIS' KURT, JETTOIS DE CHAIR ET DE SANG

#### EN QUELQUES MOTS

Il y a 13 ans, Christophe Kurt - de son surnom Kris - a fait ses débuts en tant qu'animateur à L'Abordage, la maison de quartier qui s'investit pour la cohésion sociale dans le quartier Essegghem. Il a ainsi retrouvé le quartier de son enfance et participe depuis activement à l'ambiance chaleureuse et solidaire du quartier.

#### QUESTIONS RÉPONSES

- Depuis combien de temps vivez-vous à Jette ?

Je suis officiellement Jettois depuis 7 ans, quand je me suis installé avec ma famille dans le quartier Odon Warland. Mais j'ai passé ma jeunesse principalement à Jette, vu que nous habitons à la frontière avec Laeken.

- Quel est votre premier souvenir de la commune ?

Quand j'avais 10 ans, nous avons emménagé dans l'avenue Prudent Bols à Laeken. Pendant que nos parents s'occupaient du déménagement, nous sommes partis à la découverte du quartier mon frère et moi. Nous avons traversé tout le quartier Essegghem, jusqu'au Bois du Laerbeek et nous sommes même perdus. Cela nous avait marqué à quel point Jette était une commune verte.

- Quels sont les plus grands atouts de Jette ?

Comme je le disais, son caractère vert, mais aussi le calme et l'ambiance qui règnent ici. Il y a aussi chaque week-end de nombreuses activités à Jette et c'est une commune vraiment multiculturelle et multigénérationnelle. D'un point de vue professionnel, je suis également très enthousiaste sur nos contacts avec les mandataires politiques et les services communaux qui nous soutiennent toujours de manière constructive.

- Quel est votre endroit préféré à Jette ?

Sans aucun doute le quartier Essegghem. Je me sens chez moi ici. Le Parc Roi Baudouin fait aussi partie de mes endroits préférés à Jette. D'autant plus après une rénovation réussie :



c'est un paradis pour les enfants.

- Qu'est-ce qui pourrait être amélioré dans notre commune ?

Pas tant de choses que ça d'après moi. La commune est bien gérée, propre et sécurisée. Evidemment, le Contrat de Quartier Durable Magritte est une chance rêvée d'améliorer encore le quartier sur le plan de la mobilité, des espaces verts, ... D'une part, nous pourrions rapprocher le quartier du reste de la commune, pour montrer la dynamique et l'enthousiasme qui règnent ici, et d'autre part, nous pourrions accentuer les contacts entre les différentes générations.

- De quelle manière vous investissez-vous dans la vie jettoise ?

Avec toute l'équipe de L'Abordage, je m'implique quotidiennement pour développer la solidarité sociale dans le quartier Essegghem. Par le biais de stages, d'activités, d'ateliers, de sorties théâtrales, de bars à soupe, de tables d'hôtes, de soutien scolaire, ... nous nous adressons à tous les habitants, de 0 à 99 ans. Cette année, nous avons encore eu un projet fantastique avec les jeunes. Comme d'habitude, nous

prévoyons de partir en camp durant les vacances. Vu que les jeunes veulent sortir de Belgique, pour aller précisément à Barcelone, nous avons récolté les fonds entre autres via des petits boulots, un stand sur le marché de Noël et un dîner. Des cette façon, les jeunes de 11 à 17 ans ont appris à gérer de l'argent, à être créatifs, à s'investir pour le quartier, à s'ouvrir, ... Nous venons tout juste d'atteindre le montant nécessaire et nous avons donc pu réserver notre camp de vacances à Barcelone.

A côté de ça, je suis également responsable de deux équipes de foot en salle et membre du comité de quartier Odon Warland.

- Avec qui nous suggérez-vous de poursuivre la série 'La voix des Jettois' ?

Avec Béatrice Francq, une animatrice qui développe toutes sortes de chouettes projets pour les écoles.

#### UN SLOGAN POUR JETTE

**Jettois un jour, Jettois toujours**

Découvrez également l'interview de Kris dans le cadre du Contrat de Quartier Durable sur notre site [www.jette.be](http://www.jette.be)



# Agenda /10

29.09 > 1.10.2017

## KLET'MAR JETTE

Atelier 34zero Muzeum  
drève de Rivierendreef 334  
www.jette.be

1.10.2017

## SONICO

Concert Classique à l'Abbaye  
Concert Klassiek in de Abdij  
15h - de Rivierendreef 334

4&5.10.2017

## THÉÂTRE LIVUBA

Centre Armillaire  
Boulevard de Smet de Naeyer-  
laan 147

4 > 14.10.2017

## SEMAINE DU COMMERCE ÉQUITABLE WEEK VAN DE FAIRTRADE

p. 15 & www.jette.be

4 & 18.10.2017

## TEKENEN & SCHILDEREN @ BOEKENHAAG

12 > 16u  
GC Essegem  
Leopold I-straat 329  
p. 26 & www.essegem.be

7.10.2017

## JETTE'S GAMING TOUR

13h>...  
14 lieux  
www.jettegamingtour.be

8.10.2017

## PIKNIK JEUX DE SOCIÉTÉ PIKNIK GEZELSCHAPSSPEL- LETJES

Ploef!  
rue Bonaventurestraat 100  
p. 28

9 > 11.10.2017

## BOURSE AUX VÊTEMENTS D'HIVER, SPORT ET GROS- SESSE WINTER-, SPORT- EN ZWAN- GERSCHAPSKLEDIJBEURS

10.10 - 19>21h  
11.10 - 9>15h  
Salle communale des Fêtes  
Gemeentelijke Feestzaal  
Place Mercierplein 10  
p. 12

9>25.10.2017

## SEMAINE EUROPÉENNE DE LA DÉMOCRATIE LOCALE EUROPESE WEEK VAN DE LOKALE DEMOCRATIE

p. 06 & www.jette.be

13.10.2017

## HET 8STE UUR - JETT'AFTER SCHOOL

15>22u - Jeugdhuis De Branding  
Kardinaal Mercierplein 25  
p. 24 (NL)

13.10.2017

## SUPERMACULTURE - GÈNE DE TRANSITION

20h  
Centre culturel de Jette  
Boulevard de Smet de Naeyer,  
147

14.10.2017

## NUIT DE L'OBSCURITÉ NACHT VAN DE DUISTERNIS

18h>...  
Ferme pour Enfants  
Kinderboerderij  
Petite rue Sainte-Anne, 172  
Kleine Sint-Annastraat 172  
p. 21

14.10.2017

## SÉANCE D'INFORMATION SUR LE PLAN D'ACTION DE STATIONNEMENT INFOESSIE GEMEENTELIJK PARKEERPLAN

10h  
Salle du Conseil - Place Cardinal  
Mercier  
Raadhuis - Kardinaal Mercier-  
plein

14.10.2017

## QUIZ MUSICALE

19h - Salle communale des Fêtes  
Place Cardinal Mercier, 10

14.10.2017

## CONFÉRENCE STATUES ET MONUMENTS BRUXELLOIS

11h - Centre Armillaire  
Boulevard de Smet de Naeyer,  
145  
p. 26 (Fr)

14.10.2017

## CONCERT ORANGE BLUES

20h - Centre Armillaire  
Boulevard de Smet de Naeyer,  
145

15.10.2017

## CANITRAIL

10h - Parc Roi Baudouin  
Koning Boudewijnpark  
p. 18 & www.canisportshop.be

17.10.2017

## THÉÂTRE LA THÉORIE DU Y

20h - Salle communale des Fêtes  
Place Cardinal Mercier, 10

18.10.2017

## CONFÉRENCE LOVECRAFT ET LE DÉCLIN DE L'OCCIDENT

19h - Centre Armillaire  
Boulevard de Smet de Naeyer,  
145

19.10.2017

## GABRIELLE OU LE SAUT DE L'ANGE

19h30 - Centre Armillaire  
Boulevard de Smet de Naeyer,  
145

21.10.2017

## HALLOWEEN PHILHARMONIE - FILHARMONIE

12-15h & 18-23h  
Salle Sainte-Claire  
Heilige Klarazaal  
Avenue J. De Heynlaan 102

21.10.2017

## RENCONTRE AVEC DES AU- TEURS JETTOIS

15>18h - Librairie Jaune  
rue Léopold I-straat 499  
p. 25

21.10.2017

## CONCERT YANU

20h30 - Ploef!  
rue Bonaventurestraat 100  
p. 28

22.10.2017

## 'MOUSSE'

16h - Ploef!  
rue Bonaventurestraat 100  
p. 28

22.10.2017

## LA BÊTE À PLUMES

15h - Salle communale des Fêtes  
Place Cardinal Mercier, 6

24.10.2017

## KOKEN IN DE HERFST: BROOD

18.30u - GC Essegem  
Leopold I-straat 329  
p. 26 & www.essegem.be

25.10.2017

## CINÉ-KIDS PRINCES ET PRINCESSES

15h - Centre Armillaire  
Boulevard de Smet de Naeyer,  
145

25.10.2017

## CINÉ-SOUKIRAÏ PATERSON

20h - Centre Armillaire  
Boulevard de Smet de Naeyer,  
145

26.10.2017

## FILMVOORSTELLING PATER- SON

20u - GC Essegem  
Leopold I-straat 329  
p. 26 & www.essegem.be

28&29.10.2017

## FESTIVAL FANTASTIQUE DE JETTE

13>20h - Centre Armillaire  
Boulevard de Smet de Naeyer-  
laan 147  
p. 24

29.10.2017

## UIT DE VEREN: NACHTZACHT

10.30u - GC Essegem  
Leopold I-straat 329  
p. 26 & www.essegem.be

31.10.2017

## HALLOWEEN

19>21h - parc Garcetpark  
p. 23 & www.jette.be