

Plan Communal de Stationnement

Donnez votre avis

Jetteinfo



Afin de mieux gérer le stationnement sur son territoire, Jette va établir un Plan Communal de Stationnement. Au cours de quatre réunions d'information, les Jettois pourront d couvrir en détail le fonctionnement et les mesures qui concernent les futures zones de stationnement.

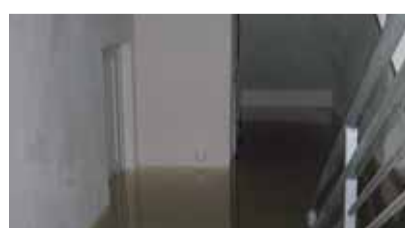
PAGE 8

E.R. : HERVÉ DOYEN, BOURGMESTRE
CHAUSSÉE DE WEMMEL 100 - 1090 JETTE
02.423.12.11 | COMMUNICATION@JETTE.IRISNET.BE
BUREAU DE DÉPÔT BRUXELLES 9



PRÉVENTION DES
CAMBRIOLAGES

7



PRIME
INONDATIONS

11



DÈS LE 5.06.2015
JETTE STREAM

22



19.06.2015
JAZZ JETTE JUNE

23



Mettre la mobilité sur de bons rails



En juin, vous pourrez découvrir le projet de Plan Communal de Stationnement. Au cours de quatre réunions d'information, organisées dans quatre quartiers de Jette, ce plan vous sera expliqué.

Tout comme l'enquête publique qui le concerne, ces réunions permettront aux Jettois de donner leur avis, de faire des remarques ou des propositions.

La mise en place d'un Plan Communal de Stationnement est une obligation pour toutes les communes de la Région de Bruxelles-Capitale. Celui de Jette est déjà en cours d'élaboration et, dès que les Jettois auront eu l'occasion de s'exprimer à son sujet, des adaptations éventuelles seront apportées, afin de pouvoir réaliser le plan définitif et de l'approuver.

Mais quel est exactement le contenu et le but d'un tel plan ? Ce n'est pas un moyen de générer plus de

rentrées, comme le veut le cliché. Il s'agit bien d'aider à mettre la mobilité sur de bons rails, en particulier la politique de stationnement. Le plan définit les zones de stationnement qui seront d'application dans notre commune et contient les modalités concernant les cartes de stationnement. Une grande partie de Jette sera en zone bleue (2h de parking, avec disque de stationnement). A côté de cela, il existera des zones réglementées vertes ou oranges (parking payant, dans les artères commerciales). Naturellement, les riverains auront la possibilité de se procurer une carte d'habitant. Des cartes seront également créées pour les entreprises, avec des tarifs spécifiques.

Le Plan Communal de Stationnement doit contribuer à une gestion plus efficace du stationnement. Ces dernières années, Jette et la Région de Bruxelles-Capitale ont connu une explosion démographique. En tant que pouvoir local, nous pouvons y répondre en lançant ou en soutenant des projets de logements, en construisant plus d'écoles, en prévoyant plus d'espaces verts, ... Mais nous ne pouvons pas élargir les routes. Le nombre de places de stationnement est limité, alors que le nombre de véhicules augmente chaque année. Le Plan de Stationnement doit permettre un meilleur roulement du stationnement, avec une attention particulière pour les habitants. Il doit aussi favoriser l'utilisation des moyens de transport alternatifs, comme les transports en commun, le vélo, les voitures partagées, ...

J'espère avoir l'occasion de vous rencontrer à l'une des quatre réunions d'information afin d'écouter vos remarques constructives.

Votre député-bourgmestre,
Hervé Doyen



UNE QUESTION SUR
LA COMMUNE
DE JETTE ?
WWW.JETTE.BE

LA MAISON COMMUNALE
Chaussée de Wemmel, 100
1090 Jette - Tél.: 02.423.12.11

Services Démographie,
Etat civil et Gefico :
Lundi, mardi, mercredi et
vendredi de 8h30 à 14h.
Jeudi : de 13 à 19h.

Autres services :
Lundi, mardi, mercredi et
vendredi de 8h30 à 14h.
Jeudi : de 13 à 16h.

THEODOR 108
Rue Léon Theodor, 108
1090 Jette Tél.: 02.423.12.11
Espace public, Gestion du Terri-
toire (Urbanisme), Patrimoine
communal, Mobilité, Développe-
ment durable :
Lundi, mardi, mercredi
et vendredi de 8h30 à 14h.
Jeudi : de 13 à 16h.

HÔTEL DU CONSEIL
Place Cardinal Mercier, 1
1090 Jette
Commissariat de police
Tél.: 02.412.68.06

Sommaire

PRÉVENTION DES
CAMBRIOLAGES



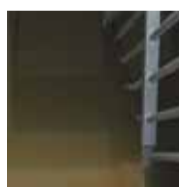
7

PLAN COMMUNAL
DE STATIONNEMENT



8

PRIME
INONDATIONS



11

EGLISES OUVERTES



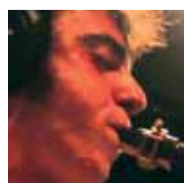
17

JETTE STREAM



22

JAZZ JETTE JUNE



23

CLASSIQUE
À L'ABBAYE



27

EXPO
ATELIER 34ZÉRO



27

Le collège des Bourgmestre et Echevins 2013 - 2018



Hervé DOYEN
Bourgmestre
LBJ

- Sécurité et Contrat de sécurité
 - Coordination et Affaires générales
 - Tutelle CPAS
 - Contrats de quartier
 - Communication et Information
- > hdoyen@jette.irisnet.be
02.423.12.19



Geoffrey LEPERS
1^{er} Echevin
MR-OPEN VLD

- Enseignement francophone
 - Finances
 - Propreté publique
 - Tourisme
 - Informatique et Nouvelles technologies
 - Anciens combattants
 - Charroi communal
- > glepers@jette.irisnet.be
02.423.12.34 02.423.12.19



Bernard VAN NUFFEL
2^{ème} Echevin
ECOLO-GROEN

- Espace public
 - Patrimoine communal
 - Gestion de l'Energie (Utilisation rationnelle de l'Energie, Plan Local d'Action pour la Gestion Energétique, ...)
- > bvannuffel@jette.irisnet.be
02.423.12.08



Benoît GOSSELIN
3^{ème} Echevin
LBJ

- Prévention
 - Sports
 - Accueil extrascolaire et Kids' Holidays
 - Personnel
 - Infrastructures biculturelles
- > bgosselin@jette.irisnet.be
02.423.12.05



Claire VANDEVIVERE
4^{ème} Echevine
LBJ

- Etat civil - Démographie
 - Affaires sociales
 - Egalité des chances
 - Intégration
 - Personne handicapée
 - Environnement
 - Qualité du service aux citoyens
- > cvandevivere@jette.irisnet.be
02.423.12.05



Paul LEROY
5^{ème} Echevin
LBJ

- Culture francophone (+ Académie, Bibliothèque, ...)
 - Seniors francophones
 - Activités bicommunautaires
 - Familles et Petite enfance, Jeunesse francophone
 - Santé
 - Urbanisme
- > pleroy@jette.irisnet.be
02.423.12.03



Bernard LACROIX
6^{ème} Echevin
LBJ

- Vie économique et Commerce
 - Animations
 - Emploi
 - Terrains et immeubles à l'abandon
 - Cultes
- > blacroix@jette.irisnet.be
02.423.12.03



Brigitte GOORIS
7^{ème} Echevine
MR-OPEN VLD

- Enseignement néerlandophone
 - Jeunesse néerlandophone
 - Culture néerlandophone, Affaires néerlandophones
 - Seniors néerlandophones
- > bgooris@jette.irisnet.be
02.423.12.34



Christine GALLEZ
8^{ème} Echevine
ECOLO-GROEN

- Mobilité
 - Habitat / Logement
 - Développement durable
 - Agenda 21
 - Relations Nord/Sud
- > chgallez@jette.irisnet.be
02.423.12.09



Brigitte De Pauw
Présidente du CPAS
LBJ

- CPAS**
Rue de l'Eglise
Saint-Pierre 47
> Secrétariat : 02.422.46.11
> Service social :
02.422.46.75

Société de logements sociaux Foyer jettois

- Président : Benjamin Goeders
Résidence Essegem 3
Rue Jules Lahaye, 282
> Tél : 02.478.38.35
(8h30 - 12h / 13h30 - 17h)
Permanences des services administration, comptabilité et service social : lundi de 9 à 12h et mardi de 13h30 à 16h30

Agence Immobilière Sociale de Jette

- Président : Joseph Amisi
Résidence Essegem 2
Rue Jules Lahaye, 288
> Tél : 02.421.70.90

Agence locale pour l'Emploi de Jette

- Président : Didier Paternotte
Rue Léon Theodor, 204
> Tél : 02.421.65.00

Paul-Marie EMPAIN : Secrétaire communal

Il s'est dit au conseil...

Conseil communal du 29 avril 2015

Nouvelle conseillère communale

Lors de la séance du conseil communal de fin avril, Sara Rempelberg (N-VA) a prêté serment et a été installée en qualité de conseillère communale, suite à la démission de René Marchal. Le conseil communal de Jette est composé de 35 conseillers, dont le bourgmestre et les échevins, élus directement par les habitants, tous les 6 ans, lors des élections communales.

La prochaine séance du conseil communal se tiendra le **mercredi 24 juin 2015 à 20h** à l'Hôtel du Conseil, place Cardinal Mercier.

Vous trouverez l'ordre du jour et le contenu de la séance de chaque conseil sur <https://publi.irisnet.be>.

Parcelles pour musulmans et juifs au cimetière de Jette

Depuis le début de l'année, le cimetière de Jette dispose de parcelles de terre qui peuvent accueillir les défunts de toutes les confessions.

Il y a quelques années, Jette a été confrontée à un choix : rejoindre l'Intercommunale d'inhumation qui gère le cimetière multiconfessionnel de Schaerbeek ou aménager elle-même un espace où les musulmans et juifs pourraient être inhumés selon les usages ou les prescriptions de leur religion. Le conseil communal jettois avait alors opté pour la deuxième solution.

Respect

Cette décision d'aménagement d'un espace destiné à l'inhumation des juifs et des musulmans répond à l'obligation légale de permettre à chaque citoyen d'être inhumé dans sa propre commune. Cette obligation va naturellement de pair avec le respect des religions et des convictions de chacun, ainsi que des usages qui y sont liés.

Concessions individuelles

Les travaux pour l'aménagement des deux parcelles ont été achevés en début d'année et l'espace est depuis accessible pour les musulmans ou les juifs qui veulent offrir à leurs défunts un dernier lieu de repos. Aucun enterrement n'y a encore eu lieu jusqu'à présent, mais certains se sont informés sur les prix des concessions.

Si vous souhaitez en savoir plus, vous pouvez contacter le service de l'Etat civil au 02.423.13.25.



Jusqu'au 26 juin inclus

Aide à la déclaration d'impôts

Dès la fin du mois de mai, l'administration communale et le SPF Finances organisent à nouveau des permanences pour vous aider à compléter votre déclaration d'impôts. Un service qui connaît toujours un grand succès.

Nous devons chaque année compléter notre déclaration d'impôts, mais pour certains d'entre nous, le formulaire se révèle bien compliqué à compléter. C'est votre cas ? Profitez des permanences mises en place par l'administration communale et le service des contributions.

Les collaborateurs du SPF Finances remplissent votre déclaration d'impôts via l'application Tax-on-web, qui rend la procédure plus aisée et

plus rapide. Vous êtes ainsi certains que votre déclaration est correcte et complète. Vous pouvez profiter de l'aide à la déclaration d'impôts jusqu'au 26 juin 2015 inclus, tous les jours ouvrables de la semaine, de 8h30 à 13h30, rue Léon Theodor 108. Il n'y a pas de rendez-vous. Compte tenu de l'affluence, veuillez noter qu'il ne sera possible de servir que 150 personnes par jour. Présentez-vous munis de tous les documents nécessaires.

Aide à la déclaration d'impôts

Jusqu'au 26 juin 2015

Du lundi au vendredi, de 8h30 à 13h30

Theodor 108 - salle polyvalente - 1^{er} étage

Rue Léon Theodor, 108

Rectificatif

Permis de conduire
européen : 26,20 €

Nous vous en parlions le mois passé : les permis de conduire datés d'avant 1989 semblent causer des problèmes dans certains pays étrangers.

Afin d'éviter tout ennui, vous pouvez vous procurer un nouvel exemplaire auprès de l'administration communale, au coût de 26,20 € (et non 16,20 € comme il était mentionné dans le dernier Jette Info). Pour rappel, les personnes qui conduisent exclusivement en Belgique n'ont, elles, rien à craindre avec l'ancien permis 'belge'.

Bernard Lacroix prend sa pension d'échevin

Départ d'un monument politique

Fin mai, Bernard Lacroix arrêtera d'exercer en tant qu'échevin, une fonction qu'il occupait déjà depuis 1988 ! Il continuera à siéger en tant que conseiller communal. La place de ce monument politique sera reprise au sein du collège par Jean-Louis Pirottin, mais il y a cependant quelques modifications dans les attributions des échevins.

Le Jettois de naissance et de cœur Bernard Lacroix a une longue carrière politique à son actif. Ces dernières années, il fut principalement responsable de la Vie économique, des Animations et de l'Emploi. C'est Jean-Louis Pirottin qui lui succédera en tant qu'échevin. Ce politicien, également membre de la Liste du Bourgmestre, a déjà fait ses preuves en tant qu'échevin, notamment de l'Espace public et des Finances. Il sera maintenant responsable de la Culture francophone, des Activités bicommunautaires, de l'Emploi et des Immeubles à l'abandon. La compétence Vie économique et Commerce sera reprise par Paul Leroy, tandis que les Cultes deviendront une attribution du bourgmestre.

Le mois prochain, vous retrouverez un portrait de l'échevin Lacroix dans le Jette Info.



Sous les chômières

Une pièce interactive sur l'emploi

Le Théâtre du Copion, troupe de théâtre-action, sera à Jette le 12 juin avec le spectacle 'Sous les chômières'. Deux comédiens, quatre tableaux : de séquences en séquences, ils nous emmènent dans un parcours de vie. Une vie parfois semée d'embûches, parfois emprisonnée dans des murs que l'on se construit, pour ne pas affronter la dure réalité.

Marc, la cinquantaine, a été licencié à la fermeture de l'usine. Trouver un boulot pour lui, il n'y croit plus. Jean-Pierre, 28 ans, est accro aux jeux vidéo. Après une grosse dépression, il va se présenter à son premier entretien d'embauche. Dans ses spectacles, le Théâtre du Copion met toujours en scène des séquences de la vie courante, vécues par des gens ordinaires.

Théâtre d'interaction

'Sous les chômières' est un spectacle qui tourne autour du monde du travail et des difficultés de la recherche d'emploi. Grâce à un meneur de jeu, les spectateurs sont invités à participer. Les interactions avec le public permettront de se questionner sur le statut du demandeur d'emploi, avec ses craintes, ses comportements, pour désamorcer l'angoisse d'un entretien d'embauche.

Faire une formation, pour quoi faire ? Trouver un travail, comment, pourquoi ? S'interroger sur le monde du travail et la réalité du marché, oser franchir le pas, la porte... S'imaginer un projet de vie professionnel, un chemin à parcourir pour construire un rêve, y croire.

Même si vous n'êtes pas chômeur, cette expérience de vie vous aidera à mieux comprendre des gens que vous connaissez et que vous pourriez soutenir dans cette situation souvent difficile à vivre.

Infos et réservations :

shousiaux@jette.irisnet.be - 02.422.31.13

Sous les chômières

Vendredi 12 juin 2015 à 20h

Centre Armillaire

bd de Smet de Naeyer, 145

Gratuit



Une initiative de l'échevin de l'emploi, Bernard Lacroix

Aide alimentaire

Une nouvelle ASBL à Jette

Dans le cadre du Plan d'action social 2015-2020, lui-même issu des assises sociales jettoises, une nouvelle ASBL 'Aide alimentaire jettoise' a vu le jour le mois dernier. Son but ? Rassembler les acteurs jettois de l'aide alimentaire (commune - CPAS - associations), afin de favoriser l'accès à une alimentation saine pour tous.

Le projet phare de l'ASBL est la création d'une épicerie sociale dont l'ouverture est programmée début 2016. Pour rappel, il s'agit d'un commerce qui propose aux personnes défavorisées des produits à coût réduit (en général 50% du prix du marché), tout en étant un lieu de sensibilisation et de création de lien social.

Plus qu'une épicerie sociale

Au-delà de ce projet, l'ASBL est aussi une plateforme qui veut relier tous les acteurs potentiels de l'aide alimentaire (restaurants sociaux, associations, commerçants, grandes surfaces, acteurs publics, ...). Ceci, dans le but de créer des synergies, des projets communs, d'améliorer la sensibilisation du public et d'organiser des activités sur le thème de l'alimentation durable. La diminution du gaspillage via la récupération des invendus dans les commerces sera au centre des débats, ainsi que la création de projets éducatifs tels que des potagers collectifs.

Une initiative de Brigitte De Pauw, présidente du CPAS, et de Claire Vandevivere, échevine des Affaires sociales



Les Cuisines Bruxelloises au CPAS

Un plus pour les pensionnaires et les livraisons

A partir du 1^{er} juin 2015, le CPAS de Jette intègre l'association publique des Cuisines Bruxelloises pour améliorer le service aux résidents et la livraison des repas à domicile à destination des personnes isolées.

Les Cuisines Bruxelloises est une association de droit public qui prépare et livre des repas pour de nombreuses institutions sur le territoire bruxellois, dont notamment l'administration communale de Jette et les cantines de ses écoles.

Améliorer la qualité du service

Avec cette nouvelle collaboration, le CPAS de Jette entend améliorer la qualité de son service de restauration, tout en réorganisant le fonctionnement de ses cuisines. A la maison de repos, le

restaurant disposera, pour ceux qui le souhaitent, d'un espace self-service, afin d'augmenter l'autonomie des résidents. En outre, la variété des menus sera augmentée, ainsi que l'accessibilité du restaurant au public et aux familles.

Pour les livraisons à domicile, la qualité des repas et du service restent au centre des préoccupations, ainsi que le coût des repas, puisque le changement de prestataire entraînera une réduction des prix. Autre changement important : le passage d'une liaison chaude vers une liaison

froide. Grâce à ce procédé, qui garantit de meilleures conditions d'hygiène tout en misant sur la qualité, les repas sont livrés froids et scellés. Ils sont réchauffés par l'utilisateur au moment souhaité. Le service Delis'ke, qui se chargera des livraisons, accorde une attention particulière au bien-être des usagers, grâce au passage quotidien de ses agents et à une permanence téléphonique assurée par un assistant social.

Plus d'infos :

Service d'Aide aux familles du CPAS
02.422.46.51

Prévention des cambriolages durant les vacances

Vous avez l'intention de partir prochainement en vacances ? Prenez quelques mesures de prévention pour diminuer les risques de cambriolage durant votre absence.

Voici déjà quelques conseils :

- Laissez le moins d'objets de valeur possibles chez vous.
- Mettez vos bijoux, votre argent, ... en lieu sûr (ex : dans un coffre).
- Ne donnez pas l'impression que votre logement est inhabité (demandez à une personne de confiance de vider la boîte aux lettres, de monter et descendre les volets, d'allumer une lampe de temps en temps, ...).
- Ne laissez pas de message annonçant vos va-

cances sur votre répondeur.

- Attention aux photos de vacances sur Facebook (postez-les à votre retour).
- Contrôlez vos serrures. Ne sont-elles pas trop faciles à forcer ? Contrôlez aussi celle des portes arrières (la plupart des effractions se font par l'arrière de la maison).
- Vous avez de bons contacts avec vos voisins ? Avertissez-les que vous n'êtes pas chez vous et demandez-leur de garder votre habitation à l'œil.

Surveillance vacances par la police

Vous voulez que la zone de police de Bruxelles-Ouest surveille votre domicile pendant vos vacances ? C'est possible ! Il vous suffit de l'informer à temps (au plus tard 15 jours avant votre départ) de vos projets de vacances et de la période pen-

dant laquelle vous souhaitez une surveillance. Vous pouvez le faire via www.policelocale.be/5340 dans la rubrique 'Vacances en sécurité', via le site internet www.police-on-web.be ou via un formulaire disponible dans tous les commissariats de police.

Renseignements :

Surveillance de votre domicile pendant vos vacances : www.police-on-web.be - www.policelocale.be/5340 (Vacances en sécurité) - formulaire de demande disponible au commissariat de police de Jette (place Cardinal Mercier, 1)

Conseiller en prévention vol du service

Prévention : Salvatore Sillitto
preventionvol@jette.irisnet.be
02.423.11.50

Drapeau arc-en-ciel devant La Maison communale

Journée internationale contre l'homophobie et la transphobie



L'administration communale de Jette prône depuis longtemps l'égalité des chances et la lutte contre les discriminations. A l'occasion de la Journée internationale de lutte contre l'homophobie et la transphobie, le drapeau arc-en-ciel a donc flotté durant toute une semaine devant l'administration communale. Cette initiative de Carvaria et de la Maison arc-en-ciel, associations qui défendent les communautés hoblebi (homosexuels, lesbiennes et bisexuels) et transgenre, avait pour but d'attirer l'attention sur la discrimination de ces communautés. Avec ce geste simple, les communes ont montré qu'elles adhèrent, avec tous leurs habitants, hétéros, hoblebis et transgenres.

Les autorités locales font la différence

Au niveau politique, les pouvoirs locaux sont ceux qui sont les plus proches des personnes. Grâce à de petites actions, la qualité de vie et la visibilité des hoblebis et des transgenres peuvent être améliorées. La commune de Jette ne baisse certainement pas les bras : en plus d'une procédure de recrutement objective pour son personnel, indifféremment notamment de l'orientation sexuelle, l'administration communale organise également des actions de sensibilisation, a constitué une collection de livres à la bibliothèque, ...

Rejoignez les volontaires du CHU Brugmann

Vous avez du temps libre ? Vous aimez les contacts sociaux ? Vous considérez la solidarité comme une valeur citoyenne importante ? Le monde hospitalier ne vous fait pas peur ? Vous souhaitez améliorer le quotidien de personnes hospitalisées ? Vous avez peut-être un don, une fibre artistique ou simplement l'envie de partager ?

N'hésitez plus et rejoignez les volontaires du CHU Brugmann ! Prenez contact avec l'équipe qui se fera un plaisir de répondre à vos éventuelles questions et se réjouit de vous rencontrer.

Plus d'infos sur www.chu-brugmann.be/volontariat, par téléphone au 02.477.21.59 ou par mail à volontariat@chu-brugmann.be.



Plan Communal de Stationnement

Donnez votre avis

Afin de mieux gérer le stationnement sur son territoire, la Région impose aux communes de réaliser un Plan Communal de Stationnement. Au cours de quatre réunions d'information, les Jettois pourront découvrir en détail le fonctionnement et les différentes mesures qui concernent les futures zones de stationnement.



Le Plan Régional de Politique de Stationnement établi par la Région de Bruxelles-Capitale impose aux communes bruxelloises de couvrir une bonne partie de leur territoire à l'aide de zones de stationnement réglementées. Ce plan devrait permettre non seulement une meilleure gestion du stationnement, mais également

de dégager de meilleures opportunités pour les modes de déplacement alternatifs à la voiture.

En collaboration avec un bureau d'études, la commune de Jette a établi une carte des nouvelles zones réglementées sur son territoire, dont vous pourrez prendre connaissance au cours d'une des quatre réunions d'information. Lors de ces réunions, le bureau d'études vous présentera en détail le fonctionnement et les différentes mesures qui concernent les futures zones et cartes de dérogation.

Ces séances d'information vous permettront aussi de réagir et de donner votre avis sur les éventuelles adaptations qui pourraient contribuer au bon fonctionnement du stationnement. Après réajustement éventuel, les mesures pourraient être mises en vigueur début 2016.

Plus d'infos :

Service Mobilité

02.422.31.08 - phcaudron@jette.irisnet.be

Réunions d'information sur le Plan Communal de Stationnement

9 juin, de 18h30 à 20h30

Ecole du Poelbos (av. du Laerbeek, 110)

16 juin, de 18 à 20h

Florair 2 (av G. De Greef, 15)

18 juin, de 18 à 20h

Salle Verdoodt - Bibliothèque néerlandophone (place C. Mercier, 6)

23 juin, de 18h30 à 20h30

Ecole Clarté (av. F. Lecharlier, 80)

TRAVAUX DE L'ESPACE PUBLIC



Avenue Notre-Dame de Lourdes et rue De Keersmaeker

Raccordement et assainissement

Hydrobru procède à divers chantiers de raccordement et d'assainissement des égouts et avaloirs à Jette. Certains tronçons de l'avenue Notre-Dame de Lourdes et de la rue De Keersmaecker seront temporairement fermés à la circulation à l'occasion de ces chantiers.

Rue P. Timmermans

Câblage

Sibelga procède à la pose de câbles basse tension dans la rue P. Timmermans. Le stationnement sera temporairement interdit, mais la circulation et le passage des piétons sont garantis. Ce chantier n'est aucunement lié à celui de l'aménagement de la ligne de tram 9.

Tram 9

Phase 1 (avenue de l'Arbre Ballon)

Les travaux préparatoires à l'aménagement de la ligne de tram 9 Simonis-Heysel sont en cours sur l'avenue de l'Arbre Ballon. Plus d'infos sur www.tram9.brussels. Pour toute question, vous pouvez également contacter Johan Van Laer, ombudsman pour le tram 9 Simonis-Heysel : 0497.58.22.57 ou ombudsmantram9@gmail.com.

Avenue C. Woeste

Phases 5 & 6

Les phases 5 & 6 du chantier sont en cours du côté pair de l'avenue, entre la rue Léopold I^{er} et la place Werrie. Le tronçon est fermé à la circulation durant les travaux. La fin du chantier est prévue pour fin novembre 2015. Plus d'infos sur ce chantier au 0800.94.001 ou par mail à bruxellesmobilit@sprb.irisnet.be.

Avenue du Comté de Jette

Complexe omnisports

Les travaux en vue de la construction du nouveau complexe omnisports ont débuté dans l'avenue du Comté de Jette. L'avenue est actuellement fermée à la circulation pour une durée inconnue. L'accès aux garages et à la maison de repos est assuré, mais les parkings sont occupés par des conteneurs de chantier. La circulation des piétons reste également possible pour les habitants du bâtiment Florair et l'avenue du Sacré-Cœur est accessible à la circulation. La fin de travaux est prévue pour fin août 2016.

Itinéraires cyclables jettois

Six parcours communaux pour les deux roues

La commune de Jette compte aujourd'hui 6 itinéraires cyclables communaux. Ces itinéraires sont des cheminements recommandés pour des déplacements à vélo à moyenne et longue distance. Il existe des itinéraires cyclables régionaux (ICR) et communaux (ICC), qui relient différents pôles et nœuds.

La réalisation des ICC à Jette s'inscrit dans le cadre plus global de la politique cyclable de la Région de Bruxelles-Capitale et de la politique jettoise en faveur des cyclistes.

Sécurité et sensibilisation

Les itinéraires cyclables ont pour but de faciliter l'orientation des cyclistes via des rues locales, sûres, confortables et rapides, mais aussi de sensibiliser l'ensemble des usagers de la voirie à l'utilisation du vélo comme mode de déplacement. A Jette, les distances à parcourir pour atteindre les différentes destinations sont en effet assez courtes et faciles à réaliser à vélo. De plus, les panneaux rappellent aux automobilistes qu'ils sont susceptibles de rencontrer des cyclistes sur leur chemin et les rendent plus vigilants à l'égard des deux-roues.

Signalisation

Les ICC sont signalés à Jette par des panneaux sur lesquels figurent le logo de la commune. Ils sont ornés d'une flèche et d'un vélo qui indiquent la direction à suivre (à gauche, tout droit, à droite

ou en oblique) et renseignent en kilomètres la distance restante par rapport à la destination finale. Dans certains cas, un pictogramme rappelle cette destination : le sigle du métro, un train, un arbre pour désigner un espace vert, un bâtiment pour indiquer la maison communale, etc. Certains panneaux affichent la mention 12a ou 12b sur fond vert, pour orienter vers ou indiquer un croisement avec les itinéraires régionaux 12a ou 12b qui relient le centre ville à Jette.

Vous pouvez consulter le plan des ICR et des ICC jettois sur www.jette.be.

Itinéraires cyclables communaux à Jette

- ▶ Gare de Jette > Simonis
- ▶ Gare de Jette > Bockstael
- ▶ Gare de Jette > Abbaye de Dieleghem
- ▶ Bockstael > Ganshoren
- ▶ Notre-Dame de Lourdes > Houba-Brugmann
- ▶ Basilique de Koekelberg > Bockstael



Avec le soutien de l'échevine de la Mobilité Christine Gallez

Travaux à l'aéroport de Zaventem

Quelles conséquences pour les Jettois ?

Du 27 mai au 7 septembre, Brussels Airport effectue d'importants travaux de rénovation sur la piste 25 Gauche (25L/07R). Jette ne fait pas partie des principales communes concernées, mais elle pourrait subir des désagréments.

Les travaux sont organisés en 3 phases, de mai à septembre. La première a débuté le 27 mai et se terminera le 3 août. La deuxième aura lieu du 3 au 15 août. Durant ces deux phases, la piste 25 Gauche sera entièrement fermée, entraînant des déviations vers les pistes 01-19 et 25 Droite. La troisième phase, qui se déroulera du 15 août au 7 septembre, aura lieu durant la nuit et n'aura qu'un impact très réduit car la piste 25 Gauche restera disponible en journée.

Utilisation des pistes

Pendant la durée des travaux, chaque déviation sera évaluée selon différents paramètres, tels que

la disponibilité des pistes et des voies de circulation, les conditions météorologiques et l'intensité du trafic aérien. Il est inévitable que certains jours, plus ou moins d'avions décolleront ou atterriront en survolant une zone d'habitation spécifique, et ce en fonction des conditions météorologiques. A Bruxelles, les principales communes concernées par ces déviations sont, à l'est, les deux Woluwe et Auderghem et, dans une moindre mesure, Laeken et Neder-Over-Hembeek. Les Jettois des quartiers attenants pourraient donc subir, eux aussi, des désagréments.

Vous pouvez consulter l'utilisation des pistes en temps réel sur le site dédié www.batc.be.

Jette soutient ses habitants

Consciente des soucis causés par le survol de Bruxelles pour les habitants de Jette, la commune a entrepris diverses actions pour défendre ses habitants. Elle a notamment demandé le placement de sonomètres sur son territoire et a adopté en mai 2014, via le conseil communal, une motion sur le plan de survol de Bruxelles dans laquelle elle demande une répartition des vols en fonction des zones habitées, la mise en place d'une autorité de contrôle et l'étude d'un dédommagement pour les habitants survolés. Enfin, suite à l'annonce des travaux, le bourgmestre a adressé un courrier à la ministre des Transports.

C'est la saison des essaims d'abeilles

L'organisation en essaims est un phénomène naturel chez les abeilles mellifères. D'avril à juin, les colonies fortes se divisent pour se donner de meilleures chances de survie. La moitié de la colonie part avec la reine à la recherche d'un nouvel abri. L'autre moitié reste dans la ruche et élève une nouvelle reine.

Un essaim est une grappe d'abeilles sans protection où chaque abeille est bien visible. De la taille et de la forme d'un ballon de rugby, les essaims s'accrochent à une haie, un arbre, une corniche, ... Ils s'arrêtent toujours en hauteur et envoient des abeilles éclaireuses à la recherche d'une cavité accueillante. Un essaim ne s'enterre

jamais. Ne le confondez pas avec un guêpier, sorte d'abri en papier mâché fabriqué par les guêpes à l'aide de fibres de bois. Contrairement aux guêpes, les abeilles ne fabriquent pas leur abri, elles doivent le trouver.

Vous êtes témoin d'un essaimage ou avez un essaim qui est venu s'installer chez vous ? Contactez la Société Royale d'Apiculture de Bruxelles et ses Environs (SRABE - www.apibxl.be) au 02.270.98.86 ou par mail à lerucherfleuri@yahoo.fr. Un apiculteur s'occupera de récupérer gratuitement les abeilles et ce, partout en région bruxelloise. N'hésitez pas à en parler autour de vous.



21 juin 2015

Heymbosch : action d'arrachage de la renouée du Japon

Afin de préserver les plantes exceptionnelles qui poussent sur le talus du Heymbosch, la commune de Jette organise une grande opération d'arrachage de la renouée du Japon, le dimanche 21 juin.



Dans le cadre de l'Agenda 21 (plan d'action pour le développement durable), la commune de Jette veut valoriser le site du talus du Heymbosch, classé comme territoire de haute valeur biologique. Les travaux de réaménagement se sont terminés il y a tout juste un an et le projet continue. La deuxième phase consiste en la création d'un parcours pédagogique. Des panneaux d'information sur la faune et la flore remarquable du site seront installés fin septembre. Adultes et enfants pourront ainsi se faire une idée de la vie qu'abrite ce talus.

Grande opération d'arrachage

La renouée du Japon est une plante exotique envahissante. Ce terme désigne les espèces végétales ou animales qui ne sont pas présentes naturellement dans une région et qui s'étendent massivement, empêchant le développement de la flore et de la faune locales. Elles sont aujourd'hui considérées comme l'une des plus grandes menaces pour la biodiversité. La présence de la renouée du Japon sur le talus du Heymbosch menace donc la précieuse flore du site. Seul l'arrachage manuel permet de cibler uniquement la renouée du Japon et d'éviter la destruction massive causée par d'autres méthodes.

Elle peut être arrachée en toute sécurité, avec une simple paire de gants de jardinage, qui seront mis à votre disposition. Il est conseillé de mettre des chaussures fermées et un pantalon long, afin d'éviter d'être piqué par les ronces ou les orties. A la fin de l'après-midi, un drink sera offert aux courageux volontaires !

Dimanche 21 juin 2015, à partir de 13h30

Opération d'arrachage au talus du Heymbosch
Rendez-vous à la plaine de jeux en haut de l'avenue H. Liebrecht

Concours Jette en fleurs

Inscriptions jusqu'au 15 juin



La commune de Jette est célèbre bien au-delà de ses frontières et depuis de nombreuses années pour ses étés colorés. Un atout qu'elle doit aux efforts et à la passion des Jettois qui participent au concours 'Jette en fleurs'. Motivation supplémentaire pour vous inciter à tenter votre chance à l'édition 2015 : des chèques cadeaux d'une valeur de 100 € sont à la clé.

Catégories

Selon la tradition, le concours est divisé en plusieurs catégories, parmi lesquelles celle des locataires du Foyer Jettois et celle du Grand Prix du Jury, décerné par le collège des bourgmestre et échevins à une composition qui aura particulièrement retenu son attention.

Infos et inscriptions au concours 'Jette en fleurs 2015'

Service communal de l'Environnement
Ilse Desmet
chaussée de Wemmel, 100
02.422.31.01 - idesmet@jette.irisnet.be
Et sur www.jette.be

Prime inondations

La commune vous aide à prévenir les dégâts

Afin d'aider les habitants victimes d'inondations par refoulement d'égout à résoudre leur problème, la commune intervient financièrement dans l'étude de la solution la plus adéquate.



En cas de fortes pluies, il peut arriver que les égouts ne puissent absorber la pluie en surabondance et que l'eau refoule, menaçant d'inonder les caves des bâtiments environnants. Afin d'éviter ces dégâts des eaux, une étude peut être

menée pour définir les travaux à effectuer en vue de protéger le bâtiment contre les risques d'inondation. C'est précisément le coût de cette étude que la commune subsidie via une prime, à hauteur de 80% (avec un maximum de 400 € par bâtiment).

Etude

Cette étude doit être menée par une institution reconnue pour son expertise dans le domaine de l'égouttage (soit Vivaqua, soit un bureau d'études spécialisé). Elle se déroule en trois phases : analyse du problème, évaluation des coûts et contrôle des travaux réalisés. Pour plus d'informations concernant cette étude, vous pouvez envoyer un mail à usagers@vivaqua.be ou téléphoner au 02.518.86.95 ou 02.518.85.24.

Conditions

Les locataires ou les propriétaires d'un bâtiment peuvent introduire une demande de prime communale pour l'étude des risques d'inondation. Cette demande concerne les bâtiments situés sur le territoire jettois et qui se trouvent en zone inondable (voir carte sur le site de Bruxelles Environnement ou, sur rendez-vous, auprès de la Cellule Développement durable). Dès le 15 juin 2015 et sur rendez-vous toujours, vous pourrez poser vos questions sur la prime et vous procurer un formulaire de demande auprès de la Cellule Développement durable ou sur www.jette.be.

Plus d'infos : cellule Développement durable
02.422.31.03 ou 02.422.31.12 - ddo@jette.irisnet.be
Une initiative de l'échevin de l'Espace public Bernard Van Nuffel

Projets écologiques et innovants

Culture de pleurotes sur du marc de café

Les éco-ambassadeurs de Jette sont constamment à la recherche de bonnes idées pour améliorer l'environnement et le cadre de vie. Ce mois-ci, ils vous font découvrir un projet écologique et innovant : la culture de champignons sur marc de café.



PermaFungi est un projet-pilote d'agriculture urbaine qui vise à récupérer le marc de café produit à Bruxelles pour cultiver de délicieux pleurotes. Nos éco-ambassadeurs ont eu la chance de visiter ces cultures champignonnières situées dans les caves de Tour et Taxis.

Depuis le mois d'août 2014, l'équipe de PermaFungi produit des pleurotes frais et des kits de

culture, à partir de marc de café collecté à vélo auprès de restaurateurs bio à Bruxelles. Le marc de café est un substrat idéal pour la culture des pleurotes et la technique permet de donner une deuxième vie au marc de café, au lieu de le jeter à la poubelle. Mais pour que les champignons se développent, le marc de café ne suffit pas : il doit êtreensemencé avec du blanc de champignon (le mycélium). Pour rendre le mélange plus aéré, de la paille peut éventuellement être ajoutée.

Pour donner la possibilité à chacun de cultiver des pleurotes chez lui, PermaFungi a développé un kit qui comprend un mélange de marc de café, de paille et de mycélium. Avec un peu de patience et d'arrosage, vous pourrez déguster de délicieux champignons 'faits maison' au bout de 10 jours ! Et si vous souhaitez visiter les caves de Tour et Taxis et percer les secrets de la culture des pleurotes, PermaFungi organise régulièrement des visites guidées (5 € par personne).

Plus d'infos sur le projet et les visites :
www.permafungi.be ou learn@permafungi.be

Devenez éco-ambassadeur

Vous pensez que nous avons tous un rôle à jouer pour préserver notre environnement en triant les déchets, en faisant des économies d'énergie, en protégeant les espaces verts ? Vous aimeriez faire participer vos voisins à cette dynamique ? Vous souhaitez améliorer le cadre de vie dans votre quartier, notamment en matière de propreté et d'embellissement des façades ? Alors vous êtes un éco-ambassadeur né !

Le réseau d'éco-ambassadeurs de Jette est constitué de bénévoles qui ont adhéré à la charte des éco-ambassadeurs. Avec l'aide de la commune, ils mettent sur pied des actions concrètes visant à améliorer le cadre de vie, le comportement et les pratiques des citoyens dans les quartiers. Au bénéfice des Jettois et des générations futures.

Intéressé ? Prenez contact avec le service Développement durable au 02.422.31.01 ou par mail à ddo@jette.irisnet.be.

Le mot des ombudsmen

A vos montres et calendriers

Avec le retour de la belle saison, les activités en plein air redoublent et les journées sont souvent plus chargées... Mais l'allongement des journées ne va malheureusement pas de pair avec l'allongement des horaires de collecte. Le beau temps devrait au contraire inciter à plus de respect, afin que chacun profite sous le soleil d'un cadre de vie agréable.

Même s'ils vous semblent complexes et parfois difficiles à respecter, les horaires de collecte permettent d'éviter que les rues soient encombrées à toute heure. Pensez-y quand vous sortez vos sacs poubelles !

Respect des horaires

Si les règles varient en fonction des secteurs pour les jours de collecte, pour ce qui est des heures, il y en a une qui vaut pour tous : jamais avant 18h ! Si les sacs sont collectés en matinée dans votre rue, vous pouvez les sortir la veille, après 18h. Pour les collectes en soirée, les sacs doivent être sortis le jour même, entre 18h et 18h30. Sachez que si vous sortez vos sacs en dehors de ces heures, vous êtes susceptibles de vous voir infliger une amende.

Calendrier des collectes

Encore faut-il pour cela y voir clair dans les différents jours de collecte et les différents couleurs de sacs. Ici aussi, une règle vaut pour tous les Jettois : la récolte des sacs verts a lieu tous les lundis à 13h. Pour ce qui est des poubelles blanches, bleues et jaunes, cela dépend des secteurs. Pour ne plus vous tromper, procurez-vous votre calendrier des collectes (voir encadré) ou téléchargez l'application trilingue (français, néerlandais et anglais) 'Recycle !' sur votre smartphone ou votre tablette.

Contactez les ombudsmen :

02.423.13.17.

ombudsman-proprete@jette.irisnet.be



Aide mémoire

Téléchargez votre calendrier des collectes sur www.arp-gan.be/fr/le-calendrier-de-vos-collectes ou contactez l'Agence Bruxelles Propreté au 0800.981.81 pour obtenir une version papier. Vous pouvez également télécharger 'Recycle !' sur votre smartphone ou votre tablette. Cette application vous donne non seulement le calendrier de vos collectes, mais elle contient aussi un guide du tri et vous renseigne sur les points de collecte qui se trouvent près de chez vous.

Proxy Chimik à Jette
Calendrier juin 2015

PROXY
CHIMIK

- Avenue Woeste (église ND de Lourdes), de 18h à 18h45 - 22 juin 2015
- Place Cardinal Mercier (commissariat de police), de 17h à 17h45 - 8 juin 2015

Zoom sur les déchets

Grande campagne de sensibilisation

Vous connaissez sans doute la devise : 'La propreté à Jette, c'est notre affaire à tous !'. La commune de Jette fait de nombreux efforts pour offrir à ses habitants un cadre de vie agréable, mais les habitants jouent eux aussi un rôle important en la matière. C'est pour cette raison que la commune organise une grande action de sensibilisation autour de 6 thèmes : les poubelles publiques, les bulles à verre, le respect des arbres, le ramassage des déjections canines et l'interdiction de nourrir les pigeons, le respect des horaires de collecte.

Propreté et environnement

Bien qu'elles soient sympas et colorées, les affiches de la campagne propreté ne sont pas là que pour décorer. Accrochées un peu partout, elles vous rappellent aussi que vous risquez une amende si vous ne respectez pas les règles en vi-

gueur pour la propreté. Mais par-dessous tout, ces affiches vous invitent à adopter des comportements citoyens pour veiller au respect de l'environnement (protection des arbres et lutte contre la prolifération des pigeons, rats, etc.) et à la propreté de l'espace public (emploi des canisites, lutte contre les dépôts clandestins et utilisation des poubelles publiques). Cette année, une nouvelle affiche a également fait son apparition pour vous rappeler de respecter les jours et heures de collecte des sacs poubelles.

Affichez votre soutien

Vous êtes convaincus du bien fondé de ces comportements et voulez encourager vos voisins à vous imiter ? Participez à l'action de sensibilisation et marquez votre engagement en accrochant l'une des affiches à votre fenêtre, dans votre hall ou sur votre porte de garage. Vous pouvez vous procurer

un ou plusieurs exemplaires de l'affiche de votre choix auprès du service Accueil de La Maison communale (chaussée de Wemmel, 100).

Une initiative de l'échevin de la Propreté publique Geoffrey Lepers, en collaboration avec l'échevine de l'Environnement Claire Vandevivere



Retrouvez toutes les informations sur la collecte et le tri des déchets sur notre site www.jette.be



Action et distractions lors des activités de nettoyage et des portes ouvertes

Le week-end des 9 et 10 mai était entièrement placé sous le signe de l'environnement et de la propreté, avec l'action Balai d'or le samedi et la Journée portes ouvertes de la Ferme pour enfants et de ses environs le dimanche.

L'action Balai d'Or a mis un peu de temps à se lancer - 9h30, c'est tôt pour un samedi matin - mais, vers 10h, les douze quartiers participants étaient suffisamment peuplés pour procéder au grand nettoyage de printemps des rues jettoises. Au total, quelque 210 volontaires ont répondu à l'appel et se sont retroussé les manches pour une commune propre. Et comme l'an passé, c'est l'équipe 'Florair-Verschelden', avec pas moins de 68 participants, qui est repartie avec le fameux balai d'or.



Portes ouvertes

Le dimanche 10 mai, la propreté était aussi au programme, dès 13h avec l'action de nettoyage du chemin des moutons, situé entre l'UZ-Brussel et l'avenue de l'Arbre Ballon. Un peu plus loin, la journée portes ouvertes de la Ferme pour enfants et de ses environs attirait de nombreux visiteurs. Les enfants ont été particulièrement impressionnés par la tonte de mouton et ont été captivés par l'histoire de la reine des abeilles et de son équipage.



Service des Plantations : horaires pour les déchets verts et chimiques

Les habitants de Jette ont la possibilité de venir déposer leurs déchets chimiques ménagers et leurs déchets verts au service communal des Plantations. Le service des Plantations est ouvert au public les mardis, jeudis et samedis de 9 à 12h (fermé les samedis des longs week-ends). Les Jettois ont le droit de déposer gratuitement 2 m³ de déchets verts par an (12 €/m³ à partir du troisième m³). Le dépôt de déchets chimiques ménagers est, lui, tout à fait gratuit. Vous pouvez aussi naturellement mettre vos déchets de jardin dans les sacs verts collectés par Bruxelles Propreté tous les lundis à 13h ou vous procurer une compostière auprès du service des Plantations pour recycler vous-mêmes vos déchets. Vous pouvez aussi déposer vos déchets chimiques ménagers auprès d'un point de collecte Proxy Chimik (voir page 12).

Service communal des Plantations

Avenue du Laerbeek, 120 - 1090 Jette

Les mardis, jeudis et samedis de 9h à 12h (fermé les samedis des longs week-ends)

02.478.22.99 - plantations@jette.irisnet.be

Remise des Mérites sportifs

Faites-nous connaître vos réussites sportives

Participer aux 20km de Bruxelles, taper la balle avec des amis ou faire une balade à vélo pendant le week-end, ... Chacun a ses préférences en matière de sport. De nombreux Jettois ont livré l'année passée des prestations sportives particulières et ils seront mis à l'honneur le 22 juin lors de la remise des Mérites sportifs jettois, dans la Salle communale des Fêtes. Vous affichez vous-même une prestation sportive singulière à votre palmarès ? Faites-le-nous savoir.

Les Jettois sont nombreux à exercer un sport de haut niveau et ils obtiennent de beaux résultats. Ces sportifs - champions, lauréats, détenteurs de record, ... -, mais aussi les équipes qui se sont distinguées par leur comportement fair-play ou certains bénévoles qui s'investissent de longue date pour leur club de sport favori, seront récompensés le lundi 22 juin lors des Mérites sportifs.

Vous pensez vous être distingués lors d'une prestation personnelle ou d'équipe ? Manifestez-vous avant le 12 juin auprès du service communal des Sports, en remplissant le formulaire disponible sur le site de la commune. Quelques exemples ? Une équipe championne ou vice-championne, une équipe qui passe dans une division supérieure, un anniversaire particulier pour votre club, le travail d'un membre ou d'un bénévole, un prix du fair-play, ...

Remise des Mérites sportifs jettois

Lundi 22 juin à 19h

Salle communale des Fêtes

Place Cardinal Mercier

Plus d'infos : www.jette.be

La remise des Mérites sportifs jettois est une initiative de l'échevin des Sports Benoît Gosselin et de l'asbl Sport à Jette, présidée par Gianni Marin



Cross des écoles jettoises

Viser la plus haute marche du podium

Le mercredi 20 avril après-midi, le Parc de la Jeunesse portait particulièrement bien son nom tant il était rempli d'élèves venus participer au cross annuel des écoles jettoises.



Le cross des écoles jettoises est organisé chaque année pour stimuler la jeunesse jettoise à pratiquer une activité physique. Les élèves de l'enseignement primaire de Jette peuvent à cette occasion se mesurer les uns aux autres et voir qui effectue le plus rapidement le tour du Parc de la Jeunesse. Mais il n'y a pas que la première place qui compte. Ceux qui franchissent la ligne en dernier ont tout autant de mérite. Et si le top 5 jouit du podium, tous les participants repartent avec un cadeau.

Papa Borlée

Les écoles communales méritent une mention spéciale. Les bons résultats de leurs élèves témoignent qu'elles font du bon travail en matière d'exercice physique. Elles ont vu pas mal de leurs élèves monter sur la première marche du podium. Certains chanceux ont d'ailleurs reçu leur trophée des mains de Jacques Borlée, père et entraîneur d'une famille athlétique, ayant lui-même connu une belle carrière dans le domaine, rien que ça ! Peut-être incitera-t-il la jeunesse à faire plus de sport ?



Théâtre pour les petits

Spectacles dans les crèches

Le programme 'Art à la crèche' permet aux structures d'accueil de la petite enfance de recevoir chez elles des spectacles destinés aux jeunes enfants, afin qu'ils fassent connaissance avec le monde du théâtre et sa magie. Cinq milieux d'accueil communaux jettois ont profité de ces rencontres cette année.

Le théâtre ne s'adresse pas qu'aux adultes. C'est un art qui permet d'appréhender la réalité car il stimule les émotions, les réflexions, l'imaginaire, la créativité, ... et ce, dès le plus jeune âge. C'est pour cette raison que l'Office de la Naissance et de l'Enfance (ONE) soutient l'initiative 'Art à la crèche', qui rapproche le théâtre des tout-petits. La commune de Jette participe à ce programme lancé par le ministère de l'Enfance qui a permis à 5 milieux d'accueil communaux d'assister à des spectacles colorés et expressifs.

Sweet and Swing

La première présentation a eu lieu en mars, au préguardiennat Boule et Bill, pour les enfants du préguardiennat Boule et Bill, de la crèche Pouf et Caroline et de la Maison communale d'accueil de l'enfance Laloco. Avec 'Sweet and Swing', le théâtre de la Guimbarde a invité les jeunes enfants dans un univers plein d'humour, de poésie et de fantaisie, aux côtés de Mademoiselle Lily et de ses objets fous.



Passagères

En avril, le préguardiennat la Ribambelle et la crèche L'Ylo Jardin ont reçu la visite de deux artistes colorées avec la pièce 'Passagères'. Chargées de grandes valises, Nathalie et Catchou du Nuna Théâtre ont entraîné leur jeune public dans

un voyage plein d'émotions, de chansons et de rencontres.

De bien belles découvertes pour les bambins jettois qui ont pu à chaque fois appréhender les accessoires et se sont appropriés la scène à l'issue des représentations.

Les élèves jettois révisent leur alphabet

La section Jeunesse de la bibliothèque francophone de Jette participe chaque année au projet 'Je lis dans ma commune', organisé par la Fédération Wallonie-Bruxelles. Cette année, BiblioJette avait mis au défi les élèves en leur proposant un concours de création d'abécédaires.

Ouvert aux écoles de Jette, Berchem, Koelberg, Ganshoren, Laeken et Molenbeek, le concours d'abécédaires s'adressait aux classes de 2^{ème} année primaire. Les créateurs en herbe ont fièrement présenté leurs créations au public lors du week-end de l'Artistenparcours d'artistes. Toutes les classes se sont démenées pour l'occasion, mais ce sont les classes de Madame Mouquoi (école Clarté) et de Madame Van Geirt (école Jacques Brel) qui ont remporté le concours. La première a décroché le prix du public avec son animalphabet et la seconde a remporté le prix des bibliothécaires avec son abécédaire lion. Chapeau les artistes !



Le service des Seniors vous propose ...

Jeudi 10 septembre 2015

Cin'Ainés : 'Indian palace'

L'Angleterre n'est plus faite pour les seniors, même la retraite se délocalise ! Plusieurs retraités britanniques coupent toutes leurs attaches et partent s'établir en Inde, dans ce qu'ils croient être un palace au meilleur prix. Bien moins luxueux que la publicité ne le laissait entendre, cet hôtel délabré au charme indéfinissable va bouleverser leurs vies de façon inattendue.

Indian palace

Jeudi 10 septembre 2015 à 14h30

Prix : 3 € (petit déjeuner inclus)

Rendez-vous : à 14h devant le Centre Armillaire
bd de Smet de Naeyer, 145



Mardi 29 septembre 2015

Thé dansant '

Le succès est chaque année de mise pour le thé-dansant. Pas question donc de faire l'impasse sur cette tradition jettoise. Tous les amateurs de danse ont rendez-vous dans la Salle communale des Fêtes, le 29 septembre, à partir de 14h. La sonorisation et l'ambiance musicale seront assurées, comme d'habitude, par Papy Aldo de Récréadance. Ambiance garantie !

Thé dansant

Mardi 29 septembre 2015, à partir de 14h

Prix : 8 € (comprenant l'entrée, une pâtisserie et les boissons à volonté)

Salle communale des Fêtes
place Cardinal Mercier, 10

Du 11 au 20 septembre 2015

Voyage seniors à Majorque

Partez à la découverte de Majorque au cours d'un voyage de 10 jours et 9 nuits, avec hébergement dans le superbe hôtel Globales America à Calas de Mallorca. Située sur la côte de Majorque en Espagne,

Avec le soutien de l'échevin des Seniors francophones Paul Leroy

Calas de Mallorca est une magnifique station balnéaire. Proche de nombreux sites touristiques, cette destination ravira tant les amateurs de plages que les amateurs de randonnées et de beaux paysages. Pour en savoir plus, participez à la réunion d'information qui aura lieu le mercredi 10 juin à 14h30 au Centre culturel de Jette.

Réservation uniquement auprès du service Seniors (chaussée de Wemmel, 100 - étage 2A)

Voyage seniors 2015 à Majorque

Du 11 au 20 septembre 2015 - all inclusive

Prix : 785 €/personne

(chambre double standard)

Séance d'information

Mercredi 10 juin 2015 à 14h30

Centre Armillaire

bd de Smet de Naeyer, 145



RESERVATIONS

Par téléphone ou auprès du service des Seniors de Jette, entre 8h30 et 14h et le jeudi entre 13h et 16h. Activités à payer sur le compte 000-0025741-36 (BE46-0000-0257-4136) (BIC BPOTBEB1) de la commune de Jette avec la communication suivante : Seniors + nom de l'activité + N° de réservation ou auprès du service financier de l'administration communale de Jette. Prière de téléphoner au service des Seniors avant tout paiement pour demander votre n° de réservation à Laura Cacciatore : 02.423.12.66 - seniors@jette.irisnet.be

CONDITIONS D'ANNULATION

En cas d'annulation avant l'activité, remboursement uniquement sur présentation d'un justificatif de cas de force majeure. 15 % du prix seront retenus pour les frais de dossier. Pour les spectacles, la commune ne pourra rembourser que les tickets qui n'ont pas encore été payés à l'organisateur.

Noces jubilaires ou centenaire

Noces de Brillant

M et Mme Hick-Frère



Noces de Platine

M et Mme Van den Broeck-Liefferinckx



Cela se fête !

Vous avez atteint ou dépassé l'âge magique de 100 ans ? Vous célébrez bientôt vos 50, 55, 60, 65, 70 ans (ou plus) de mariage ? Si vous le souhaitez, l'administration communale peut vous aider à faire de cet événement quelque chose de vraiment spécial en organisant pour vous une fête individuelle ou collective.

Il vous suffit d'en faire la demande six semaines avant la date de votre anniversaire de mariage (trois mois dans le cas d'un centième anniversaire) à l'Officier de l'Etat civil (02.423.12.05) ou au service de l'Etat civil (Chaussée de Wemmel, 100 à 1090 Jette - Tél : 02.423.12.71).

6 et 7 juin 2015

Eglises Ouvertes sous le signe du 'Clair-obscur'

L'église Saint-Pierre ouvre aussi ses portes

Les 6 et 7 juin, l'église Saint-Pierre ouvre ses portes au grand public dans le cadre du week-end Eglises Ouvertes, qui aura lieu cette année sur le thème du 'Clair-obscur'.



Eglises Ouvertes met sous les projecteurs les lieux de prière en Belgique. Et vu que 2015 est l'année internationale de la lumière, le thème choisi pour l'édition de cette année est 'Clair-obscur'. Le Centre culturel de Jette mettra en valeur pour l'occasion l'église Saint-Pierre, important patrimoine de notre commune.

Orgue unique

L'église Saint-Pierre de Jette vaut certainement le détour. Elle sera d'ailleurs joliment fleurie tout au long du week-end. En outre, un concert d'orgue aura lieu le dimanche 7 juin, avec Marie-Noëlle Bette et Claire Lechien (violon). La visite de l'église est gratuite, mais le prix d'entrée pour le concert s'élève à 5 €.

L'église Saint-Pierre a été conçue par l'architecte Charles Demaeght, dans un style néo-gothique, très populaire à l'époque de sa construction (1880). Ce lieu de culte renferme de belles réalisations, dont un orgue d'exception,

construit par les frères Van Bever. Il est au cœur chaque année d'un festival d'orgue qui se déroule durant plusieurs dimanches.

A voir également : le mausolée de la famille de Villegas, les sculptures sur bois, les drapeaux de procession, la statue de la vierge et les fonts baptismaux. Mais vous pouvez aussi simplement profiter de l'ambiance chaleureuse et paisible qui se dégage de cette église au cœur d'un environnement urbain dense.

Eglises Ouvertes

6 et 7 juin 2015, de 10 à 18h

Eglise Saint-Pierre

Place Cardinal Mercier

Avec le soutien de l'échevin du Tourisme Geoffrey Lepers

Festival de danse Moment

Expédition-découverte dans le monde de la danse

De fin avril à début mai a eu lieu le festival de danse Moment. Cette expédition-découverte dans le monde de la danse a montré aussi bien la complexité que l'accessibilité de la danse en tant que discipline.

Le festival de danse s'adressait aussi bien aux jeunes qu'aux aînés. Durant 5 jours, se sont succédés dans le public aussi bien des écoliers, que des seniors ou des amateurs de danse venus profiter des ces prestations variées. Au total, le festival a attiré plus de 800 spectateurs. Les danseurs participants, qui profitaient souvent du festival pour présenter un showcase, étaient eux aussi enthousiastes.



Chaque mercredi sur la place Cardinal Mercier Marché 'Jette Met'



Le mercredi 6 mai a eu lieu sur la place Cardinal Mercier le premier marché durable. Le marché ou 'met' en bruxellois a été non seulement béni par le prêtre, mais il a aussi été arrosé par une pluie battante. Malgré ce temps capricieux, de nombreux curieux et consommateurs étaient cependant présents au rendez-vous.

'Jette Met' propose des produits durables, cultivés dans le respect de l'homme et de la nature. Les produits proviennent directement de producteurs qui, loin de l'économie de masse, privilégient la proximité et la qualité. Mais 'Jette Met'

est plus qu'un simple marché où dénicher des produits. C'est aussi un lieu de rencontre, qui propose des activités socioculturelles. La première édition de 'Cook & Markt', un atelier de cuisine avec des produits issus du marché, animé par le chef Carlo De Pascale a par exemple eu lieu le 27 mai. Deuxième rendez-vous : le 16 septembre.

Dorénavant, vous pouvez vous rendre chaque semaine sur la place Cardinal Mercier, le mercredi après-midi, pour profiter du marché durable 'Jette Met', avec de délicieux produits et une ambiance chaleureuse. Pain, légumes de saison, fromage de

brebis, huile de noix, viande biologique, fromage de chèvre, fruits, thé, produits laitiers, escargots, ... Vous trouverez de tout à 'Jette Met'. Destiné à s'agrandir de mois en mois, le marché s'enrichit dès le mois de juin d'un nouvel étal, Seizoenshuur, qui propose entre autres des fraises, des asperges, de l'agneau et de la volaille.

Jette Met

Chaque mercredi de 15 à 19h
Place Cardinal Mercier

Saison des brocantes En quête de petits trésors

Quoi de mieux que de passer une journée ensoleillée à se balader au milieu d'une brocante, à la recherche de gadgets sympas ou de petits trésors inattendus ? A Jette, vous pouvez profiter tout l'été de diverses brocantes, dans différents quartiers. Voici le programme des brocantes pour le mois de juin.

RSD Jette

Samedi 6 juin 2015
Stade communal,
avenue de l'Exposition, 257

Chaussée de Wemmel

Samedi 6 juin 2015
Chaussée de Wemmel

Avenue Capart

Samedi 27 juin 2015
Avenue Capart
Inscriptions : 0476.583.301 (après 18h)

Sainte-Claire

Dimanche 28 juin 2015
Avenue J. De Heyn (entre la place M. Tircher et le clos F. Tonnet) et rue M. Van Rollegem (entre l'avenue J. De Heyn et le clos J. Otten)

Brocante du Marché annuel

Lundi 31 août 2015
Rues Van Bortonne, Thomaes, Gillebertus et H. Werrie et chaussée de Wemmel
Inscriptions : jeudis 18 et 25 juin, de 14 à 18h et jeudi 20 août de 9 à 12h, à La Maison communale - chaussée de Wemmel, 100 (service Vie économique et Animations).

Biblio Jette

Programme

Les fous de romans

Club de lecture adultes par Evelyne Wilwerth

Mercredi 3 juin 2015, de 19 à 21h

L'écrivaine Evelyne Wilwerth anime tous les deux mois le club lecture pour adultes 'Les fous de romans'. L'occasion de partager ses coups de cœur et de trouver de nouvelles idées de lecture.

Une fois tous les 2 mois

Gratuit, mais inscription obligatoire

Infos : mfgjelen@jette.irisnet.be

Club de lecture jeunesse

De la lecture pour les 11-14 ans

Mercredi 24 juin 2015, de 16 à 17h

Vos enfants ont entre 11 et 14 ans ? Ils ont envie de découvrir des livres, des auteurs et de s'initier au plaisir de la lecture ? BiblioJette a mis en place pour eux un club de lecture, qui a lieu tous les mois.

Gratuit, mais inscription obligatoire

Infos : troskam@jette.irisnet.be

Bruxelles en 10 leçons

Numéro 10 : Adolphe Max (1869 - 1939)

Samedi 20 juin (cours)

Samedi 27 juin (visite)



L'image forte d'Adolphe Max est certainement liée à son attitude ferme, voire héroïque, lors de l'arrivée des Allemands à Bruxelles, en août et septembre 1914. Mais que sait-on réellement du 10^{ème} bourgmestre de Bruxelles ? Avocat de formation, il fut journaliste avant de devenir conseiller provincial, conseiller communal et échevin. Il dirigera la capitale pendant presque 30 ans (un record à ce jour), connaîtra deux Expositions universelles, les premiers salons de l'automobile, les premières foires commerciales, ... et réalisera l'annexion de très vastes territoires qui permettront à Bruxelles de tripler sa superficie.

Renseignements et inscriptions :

Eric Demarbaix - eric@pagesdhistoire.be

Cours : samedi 20 juin 2015 à 11h

Visite guidée : samedi 27 juin 2015 à 14h30

(rdz-vs devant le Sint-Jan Berckmans College, rue des Ursulines)

Prix : 12 €/cours - 9 €/visite

Section jeunesse

L'heure du conte



Une mamy conteuse lit des albums jeunesse pour les enfants de 3 à 8 ans tous les mercredis, de 15 à 16h, ainsi que le 3^{ème} (20 juin) et 4^{ème} (27 juin) samedi du mois, de 10h30 à 11h30.

Formations en informatique

Prochaine saison en octobre

Les formations rencontrent un tel succès qu'elles affichent toutes complet. Le prochain programme débutera en octobre. Si vous désirez obtenir des renseignements à ce sujet, communiquez vos coordonnées au 02.426.05.05, au comptoir de prêt de la bibliothèque ou à bibliojette@jette.irisnet.be.

Ateliers

Ateliers d'écriture mensuels

Les samedis et mardis dès septembre

Pour recevoir les renseignements sur la nouvelle session qui démarre en septembre, laissez vos coordonnées à Sandrine Derycke : 02.426.05.05 - sderycke@jette.irisnet.be.

Animation

Lire dans le parc Garcet

Tous les mercredis de juillet et d'août, de 15h30 à 17h30



Comme tous les ans, Jette participe à l'opération 'Lire dans les parcs'. L'objectif est d'offrir des moments de plaisir aux enfants pendant les vacances d'été. Tous les mercredis de juillet et d'août, de 15h30 à 17h30, des animateurs proposeront gratuitement des lectures aux enfants dans le parc Garcet. Et si la pluie montre son nez, les enfants pourront écouter les histoires au sec, à la bibliothèque.

En juillet et en août

Tous les mercredis de 15h30 à 17h30

BIBLIJETTE

place Cardinal Mercier 10

02.426.05.05 - www.bibliojette.be

Jusqu'au 14 juin 2015

11^{ème} édition du Festival d'orgue de Jette

Musica Cultura Jette organise pour la onzième fois un festival d'orgue sur le précieux instrument de Van Bever à l'église Saint-Pierre. Jusqu'au 14 juin, vous pourrez profiter chaque dimanche à 16h d'un magnifique concert d'orgue.

Le 31 mai, c'est Peter Strauven, organiste de l'église Saint-Jacobs à Anvers, qui est à l'affiche. Le 7 juin, Marie-Noëlle Bette interprétera des compositions de Bach, Liszt, Elgar et Guilmant. En plus de solos d'orgue, elle jouera également quelques morceaux pour orgue et violon accompagnée par la violoniste Claire Lechain. Le Festival d'orgue 2015 se termine le 14 juin avec Yoann Tardivel Erchoff, talentueux organiste et assistant au Conservatoire Royal de Bruxelles.

L'orgue de l'église Saint-Pierre a été inauguré le 4 avril 1898. Aujourd'hui, plus de 100 ans après, l'instrument de l'atelier 'Van Bever Frères' sonne encore prodigieusement. Les 1.700 conduits, chacun de longueur et/ou de forme différentes, ont été habilement insérés dans leur buffet d'orgue par le constructeur Salomon Van Bever. Grâce à ce dernier, l'orgue jouit également d'une mécanique infaillible, typique de l'atelier Van Bever, et tous les

éléments constituent un ensemble hautement artistique. Le Festival d'orgue est l'occasion idéale de voir à l'œuvre des artistes d'exception, sur un orgue unique, dans la magnifique église néo-gothique. Une expérience inoubliable.

Programme du Festival d'orgue de Jette

Chaque dimanche à 16h, jusqu'au 14 juin

31 mai 2015 : Peter Strauven
7 juin 2015 : Marie-Noëlle Bette et Claire Lechain (violon)
14 juin 2015 : Yoann Tardivel Erchoff

11^{ème} édition du Festival d'orgue de Jette
Jusqu'au 14 juin - Chaque dimanche à 16h
Eglise Saint-Pierre - Place Cardinal Mercier
Entrée : 5 €



Du 13 juin au 27 septembre 2015

Expo Joan Cursach et Patrick Guaffy

Cet été, vous pourrez découvrir, à l'Atelier 34zéro, l'exposition de Joan Cursach et Patrick Guaffy. Bien que leurs œuvres soient très différentes, ils se complètent joliment dans cette expo. L'occasion de découvrir également le poulailler qui s'est récemment installé dans le jardin du musée.



Série de poulets

Le travail de l'artiste jettois d'origine espagnole Joan Cursach ne pourrait pas être exposé à un meilleur moment à l'Atelier 34zéro. Alors que le musée vient tout juste d'adopter quelques nouvelles poules dans son poulailler, Joan Cursach expose sa 'série de poulets'. Cet artiste avait déjà une belle carrière dans son pays natal, l'Espagne, avant de décider de s'installer à Jette. Notre commune est désormais plus riche d'un fantastique artiste aux multiples facettes. Vous avez déjà pu découvrir ses œuvres lors du parcours d'artistes et pourrez à nouveau les contempler cet été à l'Atelier340zéro.

Sculptures avec coquillages

Le second artiste, Patrick Guaffy, nous entraîne dans le monde de la faune avec ses sculptures recouvertes de coquillages. Pour cette exposition, il a utilisé des coquilles d'escargots et joue avec les concepts de mémoire, de métamorphose et les symboles qui les entourent. Ses réalisations, qui sont le résultat de sa pensée personnelle, sont aussi étonnantes que fascinantes.

Plus d'infos : www.atelier34zero.be

Expo Joan Cursach et Patrick Guaffy
Du 13 juin au 27 septembre 2015

Atelier 34zéro Muzeum
Drève de Rivieren, 334

Du 1^{er} au 12 juin 2015

Expo Lucienne Jansens à La Maison communale



Si vous aimez les aquarelles fantastiques, vous devez certainement venir faire une visite à La Maison communale entre le 1^{er} et le 12 juin. Lucienne Jansens (Luce) expose ses œuvres dans le hall d'accueil.

Lucienne Jansens a toujours été passionnée d'art. En 1991, elle décroche son diplôme de céramiste à l'académie de Molenbeek. Depuis 2005, elle se consacre en autodidacte à l'aquarelle. Après dix ans, elle en a peint une belle collection. Si vous êtes passé à côté de son travail durant le Parcours d'artistes, vous avez une seconde chance début juin. Grâce à cette exposition à La Maison communale, vous découvrirez sa palette de couleurs subtile et l'atmosphère onirique de ses œuvres.

Expo Lucienne Jansens

Du 1^{er} au 12 juni 2015

La Maison communale

Chaussée de Wemmel, 100

Durant les heures d'ouverture de l'administration



Bancs publics pour le quartier Magritte

Un projet artistique collectif

C'est un projet haut en couleurs sur lequel pourront s'asseoir les passants du quartier Magritte. Grâce au Prix Hors Pistes de la Fondation Roi Baudouin, remporté par Emmanuelle Le Texier, deux bancs en mosaïque vont bientôt prendre place dans le quartier.

Le projet est 100% jettois, car ce sont d'abord les habitants qui se sont frottés au surréalisme, lors d'ateliers animés par Chloé, au Musée Magritte, rue Essegheem. Les idées ont fusé autour de la question : à quoi sert un banc ? A se reposer, s'évader, se bécoter, picorer son goûter... Les jeux de mots aussi ont trouvé toute leur place, du ru'ban' à la 'ban'queroute en passant par le 'ban' de poisson. Et toutes les formes ont été imaginées. Une fois les idées bien agitées, Muriel Orange a reçu les participants dans son atelier de la rue Léopold I^{er} pour façonner les bancs en

Touche surréaliste

La forme retenue pour les bancs est celle d'un poisson métamorphosé en oiseau. Forts de leur expérience, les sculpteurs jettois Fabien Ribassin et Bertrand Duzel ont donné forme et assise so-



lide aux bancs surréalistes. À partir de début juin, les habitants viendront les recouvrir de mosaïques, encadrés par Jean Christophe Duperron de Art Mosaico et accueillis chez Tinou, à l'atelier Curcuma.

Les bancs viendront ensuite s'installer dans le quartier et seront une invitation à prendre le temps de rêver.

Intéressés de recouvrir les bancs de mosaïques ?

A partir de juin, le mardi soir de 18h à 21h30 ou le vendredi de 14h à 17h30

Contactez le comité - comitemagritte@gmail.com ou le musée René Magritte - 02.428.26.26.

Attention, inscription obligatoire et nombre de places limité

Dès le 5 juin 2015 : Jette Stream

Chaque vendredi soir, musique et ambiance sur la place Cardinal Mercier

Quoi de plus sympa que de débiter le week-end entre amis, avec un trait de musique et un cocktail à la main ? A partir du 5 juin, vous pourrez vous rendre pour cela sur la place Cardinal Mercier pour la 3^{ème} édition de Jette Stream.



Durant trois mois, vous pourrez profiter de Jette Stream, sur la place Cardinal Mercier, tous les vendredis soirs. Les ingrédients de ce cocktail musical ? Musique entraînante, convivialité, animation, ... Mais aussi : soirées thématiques, dj's, prestations live, snacks, large carte de boissons, ... Le mix idéal pour entamer le week-end dans la bonne humeur.

Styles musicaux variés

Le coup d'envoi sera donné le vendredi 5 juin, avec un concert live de La Fanfare du Commando Fête et un set DJ de Patrick Balzat. De quoi installer immédiatement l'ambiance. La Fanfare du Commando Fête balance un funk pétaradant, aux

accents des brass bands américains des années '60. Enfilez vos chaussures de danse ! DJ Patrick Balzat clôturera la soirée, avec une musique club mêlant différents styles, entre house et soul, disco et jazz.

Une semaine plus tard, la new wave et le rock seront à l'honneur avec Morpheus et Ty Sivad. Le 19 juin se fera sous le signe de Jazz Jette June, avec une afterparty en compagnie de DJM. Le mois se termine le 26 juin avec du rythm & drums. En plus d'un spectaculaire concert de Sysmo, avec 14 (!) percussionnistes, vous pourrez profiter d'un set de DJ Odilon et Claude Doc Cld Dupont.

La saison de Jette Stream se poursuit chaque semaine en juillet et en août, pour se terminer le 4 septembre. Soul, pop, hip hop, rock, ... tous les styles musicaux seront au programme. Le mois prochain, vous découvrirez les détails des sessions du mois de juillet.

Jette Stream

Chaque vendredi soir, de 17 à 23h

Du 5 juin au 4 septembre 2015

Place Cardinal Mercier

Accès gratuit

Plus d'infos :

www.jettestream.be ou

www.facebook.com/JetteStream

Programme Jette Stream 2015

- ▶ **5 juin - Ouverture**
 - La Fanfare du Commando Fête (live)
 - Patrick Balzat - Lune
- ▶ **12 juin - New wave & rock**
 - Morpheus
 - Ty Sivad
- ▶ **19 juin - Jazz Jette June**
 - Jazzpodium
 - DJM
- ▶ **26 juin - Rythm & Drums**
 - Sysmo
 - Dj Odilon
 - Claude Doc Cld Dupont
- ▶ **3 juillet - Soul, Funk & House**
 - Audio Kitchen
 - Claude Doc Cld Dupont
 - Doc Lock
- ▶ **10 juillet - Radio Modern, Swing**
 - Slick Nick & The Casino Special
 - Sep 'n Hop
 - Gigolo's In Retirement
 - The Modernettes
- ▶ **17 juillet - Vinyl, Soul & Funk**
 - Soul Kitchen
 - Doc Lock
- ▶ **24 juillet - Belgium One Point**
 - Les Vedettes
 - Alex Palmer
- ▶ **31 juillet - Hip Hop**
 - L'Or du Commun
 - DJ Xmen
- ▶ **7 août - Elle & Lui**
 - Nancy Burello
 - Lune
- ▶ **14 août - Pop rock**
 - Alaska Gold Rush
 - Winner Jette Band Contest
- ▶ **21 août - Carte blanche**
 - Claude Doc Cld Dupont + guest
- ▶ **28 août - Radio Modern, Swing**
 - Sep 'n Hop
 - Mensch Erger Je Niet
 - The Modernettes
- ▶ **4 septembre - Closing**
 - St James
 - DJ Cirius



19 juin 2015

Jazz Jette June

Les amateurs de jazz ont probablement entouré le vendredi 19 juin dans leur agenda. C'est ce jour-là qu'aura lieu la 26^{ème} édition Jazz Jette June. Voilà déjà un quart de siècle que le JJJ rassemble de grands noms du jazz dans notre commune, pour une fête du jazz bouillonnante.



La formule à succès du Jazz Jette June reste inchangée. Après deux concerts sur le podium de la place Cardinal Mercier, débute une balade musicale dans 12 cafés. Du jazz dixie au jazz folk, les amateurs de musique trouveront tous un concert à leur goût. Cette année, des concerts ont également lieu au CPAS, où les jeunes talents des académies de musique jettoises présenteront leurs meilleurs morceaux.

Classiques et découvertes

A côté des 'classiques' comme Tuur Florizoone & Didier Laloy, JR et les Tontons Swingueurs, Laurent Doumont Soul Quartet, Mike Fantom and the Bop a-tones ou le Gypsy Flames trio, vous pour-



rez également faire de nombreuses découvertes lors de ce 19 juin, telles que Bill Roseman, Pierre Anckaert & Stefan Bracval, DJM, Tchala's Band ou encore le Gilles Van Overbeke Trio, à l'affiche pour la toute première fois.

Plus d'infos : www.jazzjettejune.be

“ JAZZ JETTE JUNE, CETTE ANNÉE,
CE SONT 17 CONCERTS,
PLUS DE 5 HEURES BOUILLONNANTES
DE JAZZ ET UNE BALADE MUSICALE
DANS 12 CAFÉS ”

Podium - Place Cardinal Mercier
▶ Gilles Vanoverbeke trio - 19h
▶ K'Hawah Jazz Band - 20h

CPAS de Jette - rue de l'église Saint-Pierre, 47
▶ Dixie boys band - 16h30
▶ Jetse Academie - 17h30
Pierre Anckaert and pupils
▶ Académie de Jette - 18h
Piotr Paluch and pupils



Balade musicale 21h > minuit

Excelsior - rue de l'église Saint-Pierre, 8
▶ Tchala's Band

Breughel - place Cardinal Mercier, 23
▶ Mike Fantom & The bop a-tones

Welkom - place Cardinal Mercier, 30
▶ Laurent Doumont Soul Quartet

Op den Hoek - place Cardinal Mercier, 32
▶ Louisiana Dixie Band

L'estaminet - place Cardinal Mercier, 35
▶ Bill Roseman Trio

Le Gele Poraa - rue Jules Lahaye, 27
▶ DJM

Le Rayon Vert - rue G. Van Huynegem, 32
▶ Didier Laloy & Tuur Florizoone

Aux 4 Coins du Monde - rue Léon Theodor, 132
▶ Gypsy Flames Trio

Gavilan - rue F. Lenoir, 1
▶ Pierre Anckaert & Stefan Bracaval

Brasserie Le Central - place Laneau, 1
▶ Les Minstrel's

Fana's café - rue Léon Theodor, 63
▶ Louvat Bros

Taverne Le Miroir - place Reine Astrid, 24
▶ JR et les Tontons Swingueurs



Fin d'année à l'académie de Jette

Le mois de juin est riche en concerts et spectacles qui clôturent l'année scolaire et permettent aux classes de l'académie de présenter leur travail. Théâtre, musique et danse sont au rendez-vous. Toutes les dates des prestations sont sur le site de l'académie !

L'événement théâtral de cette fin d'année scolaire est sans conteste la représentation du grand Atelier de l'Académie qui présente cette année 'La femme comme champ de bataille' de Matei Visnièc. Et l'année se terminera en... musique, le vendredi 27 juin, avec la soirée Jette Classics (voir ci-dessous) sur la place Cardinal Mercier.

Théâtre de guerre

En 1992, la guerre éclate en Bosnie : les soldats de différentes armées s'en prennent aux civils de la région. Des milliers d'hommes sont tués et des milliers de femmes violées, évidences immondes de guerre. Dans ce tourbillon de haine, deux femmes luttent contre l'horreur vécue. Ensemble, elles vont déjouer le penchant guerrier



de notre société et proposer un autre modèle. Un modèle de partage tel qu'il en existe quand l'Homme sait que la hiérarchie est vaine, que la domination est illusion et que le pouvoir est éphémère. Avec 'La femme comme champ de bataille', Visnièc raconte la guerre en plaçant les individus qui la subissent au

cœur de son récit. Elle montre comment, après les massacres, ils doivent trouver une nouvelle façon de vivre et n'ont d'autre choix que de pardonner.

La femme comme champ de bataille

Samedi 13 juin à 19h30

Dimanche 14 juin à 15h

Salle communal des Fêtes

place Cardinal Mercier, 10

Gratuit

Académie communale de Jette

Musique - Danse - Art de dire

Rue du Saule, 1

02.426.35.56 (entre 15 et 21h)

secretariat@academie-jette.be

www.academie-jette.be

27 juin 2015 : Jette Classics

Classique, jazz et pop

Elèves et professeurs se réjouissent toujours de présenter le fruit de leur apprentissage devant un public d'amateurs. A l'occasion de Jette Classics, le 27 juin prochain, ils vous présenteront un programme musical varié mêlant classique, jazz et pop.

Fidèles au rendez-vous des Jette Classics, les élèves des cours de Formation Musicale découvrent cette année l'univers bucolique et humoristique d'un compositeur français assez méconnu : Emmanuel Chabrier. L'occasion de se frotter à de vraies partitions du grand répertoire, et de travailler la phrase musicale, la précision des rythmes et la justesse du chant.

Ensembles variés

JetPop, nouvel ensemble composé d'élèves adultes et ados, coaché chaque semaine par Gaetan Schillaci, vous présentera 4 morceaux : 'Waterfalls' de Jaime Martinez pour trio de guitares et basse, 'Inception' de Hanz Zimmer adapté aux guitares et piano, 'Diamonds' de Rihanna et 'Toi et Moi' de Guillaume Grand. L'ensemble Anacruz



vous proposera, lui, un cocktail particulier aux goûts exotiques et vous invitera à découvrir le tango, la zamba et le chamamé, caractéristiques du folklore argentin qu'il travaille depuis septembre, ainsi que des musiques de films. Flautofolia, ensemble d'élèves et d'anciens de la classe de flûte traversière, soutenus à la basse par une jeune violoncelliste, fera quant à lui tourbillonner des airs issus du grand répertoire. L'académie de Jette compte également deux ensemble jazz qui se lanceront dans des improvisations audacieuses pour vous emmener dans un imaginaire sans cesse renouvelé. A l'écoute les uns des autres, ils joueront avec les harmonies, exploiteront les variations de rythme et vous donneront envie de swinguer avec eux.

Solo, duo et trio

Quelques élèves se produiront également en solo, duo et trio. De jeunes pianistes vous entraîneront dans une danse hongroise, une chanson populaire roumaine et des compositions personnelles. Les violoncellistes vous feront découvrir le magnifique répertoire de cet instrument. La classe de percussions sortira batterie et marimba pour vous surprendre avec des improvisations



originales. Petite surprise pour terminer : Marc Barbay et Piotr Paluch interpréteront 'Mélancolie', un texte issu du recueil de 'pré-Textes à chanter', écrit par le premier, élève en théâtre, et mis en musique par le second, professeur de jazz.

Jette Classics

Samedi 27 juin 2015, de 18 à 20h

Place Cardinal Mercier

En cas de mauvais temps : Salle communale des Fêtes - place Cardinal Mercier, 10

Rayon Vert

On chante, on joue et on fabrique au Rayon Vert !

Concert

Tibidi, les demoiselles bruxelloises

Vendredi 5 juin 2015 à 20h

Tibidi, c'est Ariane Rousseau, Muriel Legrand et Julie Leyder. Trois demoiselles de Bruxelles qui chantent en chœur d'une seule voix. On ne sait plus qui donne le ton, qui sonne l'aigu : elles s'éclatent. De Gainsbourg à Purcell, de Buenos Aires à Madras, du grommelot au français acrobatique, l'humour de ces donzelles fait sonner l'harmonie. Les yeux s'illuminent, les rires scintillent et le silence est d'or. Surprenant voyage dans la chanson, revisitée de fond en comble, Tibidi métamorphose le plus classique des originaux.

Entrée : 8 €/6 € (seniors, chômeurs, étudiants)

Jeu

Soirée jeux de société

Vendredi 12 juin 2015 à 20h

Connaissez-vous 'Sherlock Holmes Détective Conseil', 'Lady Alice' ou 'Speed dating' ? Ces divertissements ludiques font partie de la foule de jeux de société disponibles aujourd'hui sur le marché. En collaboration avec Le Rayon Vert, le magasin Sajou vous propose de venir

les découvrir au cours d'une soirée jeux, en couple, en famille ou contre d'autres sympathiques adversaires. Boissons et collations vous permettront de reprendre des forces pour jouter jusqu'au bout de la soirée.

Entrée : 4 €/2,5 € (enfants - 12 ans)

Atelier

Fais-le Jezelf :
Fabrication de fromage

Dimanche 14 juin 2015 à 12h

Les formations 'Fais-le Jezelf', organisées par Le Rayon Vert et la commune de Jette dans le cadre du plan d'action de l'Agenda 21, ont pour but de vous donner des idées pour vivre de manière plus saine, plus durable et plus économique. Pour cette dernière édition de l'année, deux fromagers en herbe vous attendent au Rayon Vert pour vous y faire découvrir les plaisirs et délices de la fabrication de fromage. La fameuse ricotta et le moins célèbre, mais tout aussi bon Saint Paulin seront à l'honneur de cette première édition. Vous rentrerez chez vous avec un moule à fromage et l'un des fromages que vous aurez réalisés. Attention vous aurez besoin d'une cave pour les affiner.

PAF : 5 €

Inscription obligatoire : 02.420.21.26

Jazz Jette June

Tuur Florizoone et Didier Laloy

Vendredi 19 juin 2015 à 20h

Dans le cadre de la 26ème édition du Jazz Jette June, le Rayon Vert accueille le formidable duo d'accordéonistes Florizoone/Laloy. C'est une rencontre entre deux grands (au propre comme au figuré) jazzmen de chez nous, qui, pour la première fois, ont enregistré ensemble en 2012 et montent désormais à deux sur scène. Leur CD s'appelle simplement 'Didier Laloy & Tuur Florizoone' et rassemble 10 petites perles folk et jazz. Un opus bourré de caractère et d'émotions.

Entrée : Gratuit

Rayon Vert

rue Van Huynegem 32

Renseignements et réservations :

02.420.21.26

lerayonvert@skynet.be

www.lerayonvert.be

Le Repair Café déménagement

Dernière édition au Rayon Vert avant septembre

Depuis près d'un an, le Repair Café de Jette ouvre ses portes au public tous les 4^{èmes} dimanches du mois, sauf en juillet et août. La dernière édition de la saison aura lieu en juin, au Rayon Vert, mais dès le rentrée, le Repair Café déménage au Projet Interquartier.

Votre grille-pain ne marche plus ? Votre pull préféré est troué ? Un vieil objet auquel vous teniez est cassé ? Au lieu de le jeter, apportez-le au Repair café de Jette pour le faire inspecter par un réparateur bénévole ! Il pourra peut-être vous le rafistoler.

Nouveaux quartiers

Après une saison entière au Rayon Vert, le Repair Café s'installera dès le mois de septembre dans les locaux du Projet Interquartier, boulevard de Smet de Naeyer. Notez déjà la nouvelle adresse.

Vous voulez intégrer l'équipe du Repair Café ?

Contactez-nous :

02 422.31.23 - afnicolay@jette.irisnet.be

Repair Café

Les 4^{èmes} dimanches du mois (excepté juillet et août)

• **Dimanche 28 juin :**

Le Rayon Vert - rue Van Huynegem, 30-32

• **Dimanche 27 septembre :**

Projet Interquartier - boulevard de Smet de Naeyer, 147



PLOEF! joue son accord final

► **Dimanche 7/06**
PikniK de clôture avec 3/4 Peace
 (trio Ben Sluijs)

10h : Moment de réflexion

Que signifie être bénévole dans une organisation comme Ploef! et dans notre société ? Cette réflexion sera menée autour de la récente 'Charte pour les bénévoles' dont Ploef! souhaite discuter avec tous ses bénévoles ou candidats bénévoles, afin de l'adapter et de la compléter. En collaboration avec l'asbl BRAL (Brusselse Raad voor het Leefmilieu) qui s'interroge sur la relation entre l'autorité et le terrain.

13h : Lunch en mode auberge espagnole

14h : Atelier de couture avec Anouk Batugowski

Vous voulez faire de la couture dans un cadre agréable pour réaliser de petites réparations sur vos vêtements ou créer un modèle étonnant avec du tissu et du matériel de récupération ? Venez ! **Pas de frais de participation.** Une petite contribution anonyme dans la boîte verte est toujours bien appréciée.



16h : Concert '3/4 Peace'

Ne ratez pas le dernier train jazz !

'3/4 Peace' est un trio fondé par le saxophoniste-flutiste belge Ben Sluijs. A ses côtés, deux jeunes musiciens qui font fureur : le pianiste belgo-péruvien Christian Mendoza et le bassiste français Brice Soniano. Ensemble, ils forment un trio original, avec des sonorités qui rappellent les formations intimistes comme le trio Giuffrey/Bley/Swallow ou le trio Konitz/Mehldau/Haden, '3/4 Peace' possède pourtant indéniablement son propre son. Bien qu'ils aient une



© Cees van de Ven

remarquable connaissance de la tradition jazz, ces trois messieurs se laissent aller à des improvisations et leurs compositions s'inspirent également, entre autres, de la musique et de la culture classiques européennes. Il interprètent aussi bien des grands standards que des improvisations libres. Outre des arrangements autour de thèmes de la musique classique, ils composent et jouent principalement des morceaux originaux. Le trio peut se fendre en duos, se laisser entraîner dans

de longs développements, dans des solos méditatifs, ou se lancer dans des improvisations énergiques en trio... Leur manière de travailler et de jouer était déjà consignée sur leur premier disque vinyle largement salué par la presse.

Entrée : montant libre

► **Mercredi 17/06**
+ jeudi 24/06 de 19 à 22h
Music, Madness, Obsessions & Play

Ploef! débute en juin deux sessions improvisées menées par le musicien/acteur/compositeur Hans Wellens et le régisseur Kris Kaerts.

Entrée : 10 €/session

Projet bien-être : appel à participants

Trouver la meilleure manière de fonctionner pour vous-mêmes, pour vos amis, pour un groupe dont vous faites partie ou pour la société, ... cela vous intéresse ?

Ploef! souhaite développer un projet qui vise plus de bien-être dans le quartier, dans la région, ... et qui permette à chacun d'apprendre à se positionner au mieux dans un groupe. Vous souhaitez participer à ce projet ? Prenez contact avec Ploef ! La première réunion d'organisation aura lieu en juin.

Ploef!
Plus On Est de Fous

Rue Bonaventure, 100 - 1090 Jette
 02.476.98.07 - ploefplus@gmail.com

7 juin 2015 : The Monnaie Wind Quintet

La saison de Classique à l'Abbaye s'achève en beauté le 7 juin avec un concert de The Monnaie Wind Quintet. Le programme de la saison prochaine sera présenté à l'occasion de cette dernière représentation.

Le Monnaie Wind Quintet est composé de premiers solistes de l'Orchestre symphonique de la Monnaie. La flûte de Carlos Bruneel, le hautbois de Luk Nielandt, la clarinette d'Yvo Lybeert, le cor de Jean-Noël Melleret et le basson de Dirk Noyen s'assemblent autour de la passion des instruments et du plaisir de jouer ensemble que les musiciens partagent avec leur public. Que ce soit en solo, en quintette ou en sextuor, ils emmènent un programme plein de peps : une sélection fraîche et énergique, avec des compositions entre autres de Claude Debussy, Darius Milhaud, Joseph Haydn, Olivier Messiaen et Jacques Ibert. Une musique virtuose et séduisante qui enchantera le public.

Veronika Ilchenko sera absente suite à une blessure.

Infos et tickets :

cultuur@jette.irisnet.be - 02.423.13.73

Classique à l'Abbaye

The Monnaie Wind Quintet

7 juin 2015 à 11h

A 12h30 : présentation de la saison 2015-2016 par le programmateur Wim Van Breusegem et vente des abonnements : 90/45 € (-12, +65, académies jettoises). Possibilité de paiement par bancontact.

Abbaye de Dieleghem

Rue Tiebackx, 14



Une organisation des échevins de la Culture Brigitte Gooris et Paul Leroy

Centre culturel de Jette

Exposition

Ateliers dessins enfants et ados

Du 1^{er} au 6 juin 2015, de 14 à 18h

Chantal et Nathalie, les animatrices des ateliers de dessin, vous invitent à découvrir la production des ateliers 2014-15. Au fil des ans, cette exposition est devenue un événement où les parents, proches et amateurs se rencontrent, toujours ravis par le talent et l'imaginaire de plus de cent artistes en herbe.



> Centre Armillaire

Vernissage 30/05 de 11h30 à 13h30

Infos sur les ateliers :

cfarin@ccjette.be - 02.426.64.39

Ciné-Soukirai

'Qu'est-ce qu'on a fait au bon Dieu ?'

Mercredi 10 juin 2015 à 20h

Claude et Marie Verneuil sont des parents plutôt 'vieille France', issus de la grande bourgeoisie catholique provinciale, mais qui s'obligent à faire preuve d'ouverture d'esprit. Mais quand leur première fille épouse un musulman, leur seconde un juif et leur troisième un chinois, la pilule passe difficilement. Leurs espoirs de voir enfin l'une d'elles se marier à l'église se cristallisent sur la cadette qui vient de rencontrer un bon catholique...



> Centre Armillaire

Entrée : 3 €

Ciné citoyen

'Autrement (avec des légumes)'

Jeudi 11 juin 2015 à 19h

Un fossé énorme sépare aujourd'hui le consommateur du monde agricole et la qualité de notre alimentation s'est fortement dégradée, avec des conséquences sur notre santé et sur celle de notre planète. Le documentaire d'Anne Closset s'intéresse à de nouveaux modèles de partenariats entre consommateurs et agriculteurs. Pouvons-nous devenir des acteurs du changement ? Le film sera suivi d'un débat avec des représentants d'Oxfam-Magasins du Monde, Terre-en-vue, Gasap, Fian et des circuits courts jettois...



> Centre Armillaire

Entrée : 3 €

Théâtre

Sous les chômeières

Vendredi 12 juin 2015 à 20h

Le Théâtre du Copion est une troupe de théâtre action. Avec le spectacle interactif 'Sous les chômeières', la compagnie se penche sur la question de la recherche d'emploi. Tous les détails en page 5.



> Centre Armillaire

Gratuit

Infos et réservation :

shousiaux@jette.irisnet.be - 02.422.31.13

Ciné-débat

Casus Belli

Jeudi 18 juin 2015 à 19h30

Le service communal de Médiation vous invite à la projection de 'Casus Belli. Sur les sentiers de la paix'. Un documentaire signé Anne Levy-Morrelle qui permettra d'ouvrir le débat sur la gestion des conflits dans notre société actuelle.



> Centre Armillaire

Entrée gratuite

Réservation obligatoire :

slutenez@jette.irisnet.be

02.423.14.50/51/54

Concerts

Jazz Jette June

Vendredi 19 juin 2015

Le Jazz Jette June rythme la vie jettoise. Habités et nouveaux venus se croisent lors de ce grand événement, que ce soit pour le concert d'ouverture sur la place Cardinal Mercier ou dans les nombreux bars qui accueillent les groupes. Le 19 juin, de 16h30 à minuit, la commune vibrera au son du jazz ! Plus d'infos en page 23.

Centre Armillaire

Bd. de Smet de Naeyer, 145

Renseignements, préventes et réservations : Centre culturel de Jette - 02.426.64.39

Retrouvez le programme complet du mois sur le site internet du Centre culturel de Jette www.ccjette.be et dans le journal "L'Armillaire".

Stages d'été pour adultes

Musique

Du 6 au 10 juillet 2015

Seul ou avec votre groupe, venez jouer les classiques du rock, de la pop, du blues, du jazz et de la soul, sous la direction de Laurent Doumont, musicien professionnel. Bonne connaissance de la musique et d'un instrument requise (minimum 3 ans de pratique).

De 13h30 à 17h30

Prix : 100 €

Infos et inscription :

info@ccjette.be - 02.426.64.39

Peinture sur tissus

Du 13 au 17 juillet 2015

Nappes, chemisiers, blouses, t-shirts, coussins, ... Guidés par Joan Cursach, les participants seront libres de choisir sur quoi ils veulent peindre. Apporter : 1 objet en tissu à peindre, 4 à 6 serviettes en tissu clair, 3 ou 4 pinceaux pour aquarelles (tailles variées entre 3 et 14) et 1 assiette pour les mélanges.

De 18 à 21h

Prix : 115 € (peinture fournie)

Infos et inscription :

cfarin@ccjette.be - 02.426.64.39

Carnet de voyage créatif

Du 17 au 21 août 2015

Venez avec vos souvenirs de vacances, vous en ferez une œuvre d'art. Pascal Moulias vous fera découvrir des techniques comme le monotype, la gravure et la reliure japonaise. Apporter : blouse, papiers blancs et de couleurs, pinceaux, photos et cartes postales, 1 CD hors d'usage.

De 9h30 à 16h

Prix : 90 €

Infos et inscription :

cfarin@ccjette.be - 02.426.64.39

Prévention



24 juin 2015 Action gravure de vélo

Le 24 juin, entre 16 et 19h, vous pourrez faire graver gratuitement votre vélo par le service de Prévention. En quelques minutes, des spécialistes graveront votre numéro de registre national sur le cadre de votre vélo. Un geste qui permet de retrouver plus facilement les propriétaires des vélos volés.

Action gravure de vélo
24 juin, de 16 à 19h
Parking du service Prévention
rue Vandenschriek, 77

Concert



7 juin 2015 The Monnaie Wind Quintet

Le 7 juin, The Monnaie Wind Quintet clôture la saison de Classique à l'Abbaye. Composé de premiers solistes de l'Orchestre symphonique de la Monnaie, The Monnaie Wind Quintet interprète une sélection fraîche et énergique d'un répertoire d'orientation française.

Classique à l'Abbaye
The Monnaie Wind Quintet
7 juin 2015 à 11h
Abbaye de Dieleghem
rue Tiebackx, 14

Expo

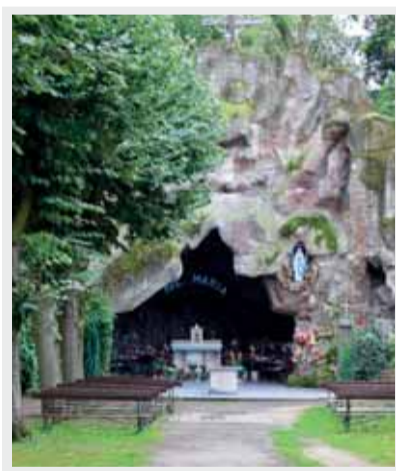


Du 13 juin au 27 septembre Expo Joan Cursach et Patrick Guaffy

Dès le 13 juin, vous pourrez découvrir l'exposition de Joan Cursach et Patrick Guaffy à l'Atelier 34zéro. L'artiste espagnol Joan Cursach expose sa 'série de poulets'. Le second artiste, Patrick Guaffy, réalise des sculptures recouvertes de coquillages.

Expo Joan Cursach et Patrick Guaffy
Du 13 juin au 27 septembre 2015
Atelier 34zéro Muzeum
Drève de Rivieren, 334

Conférence



Marie dans la tradition catholique
20 juin 2015, de 10 à 12h
Grotte Notre-Dame de Lourdes
rue Léopold I^{er}, 296

20 juin 2015 100 ans de la Grotte Notre- Dame de Lourdes Marie dans la tradition catholique

Marie est particulièrement vénérée dans la tradition catholique. Mais comment lui donner une place ajustée ? Que nous dit la Vierge sur le mystère de l'Eglise ? Comment mieux comprendre les dogmes qui la concernent ? Voici les questions que posent Monseigneur Jean Kockerols.

Concert



19 juin 2015 Jazz Jette June

Après deux concerts sur le podium de la place Cardinal Mercier, débute une balade musicale à travers 12 cafés jetteois. Une grande fête musicale.
www.jazzjettejune.be