

Budget 2015

Répondre aux besoins des Jettois



Jetteinfo

Acte politique majeur dans la vie d'une commune, le budget communal prévoit les recettes et dépenses de l'exercice à venir. Le budget 2015 a été approuvé par le conseil communal et la commune attend l'accord de la tutelle régionale fin février. Nous vous présentons les grands axes du budget 2015, qui est en boni.

**DOSSIER
PAGE 7**

E.R. : HERVÉ DOYEN, BOURGMESTRE
CHÉE DE WEMMEL 100 - 1090 JETTE
02.423.12.11 | COMMUNICATION@JETTE.IRISNET.BE
BUREAU DE DÉPÔT BRUXELLES 9

L'AGENCE IMMOBILIÈRE SOCIALE 8

PLAN D'ACTION SOCIAL 9

20 & 21.02 PICORCHAMPS 16

14 > 27.02 SALON JECTA 18



Valeurs



Comment ne pas parler des événements tragiques qui ont secoué nos amis français et, avec eux, toutes nos démocraties occidentales. Ces attentats sont plus qu'un crime lâche et

odieux perpétré par des hommes sans foi ni loi, contre d'autres femmes et hommes qui ont payé de leur vie leurs opinions, leur liberté de pensée, leur métier, leur culture. Ce crime, c'est une volonté de toucher au cœur du monde libre, de la démocratie, de la presse libre, de la dérision, du droit de penser autrement, du droit de le dire, du droit de rire, du droit de ne pas croire, du droit d'être tout simplement. Ces droits ont été acquis de haute lutte depuis le siècle des Lumières,

depuis Molière et son Tartuffe, depuis Voltaire, depuis Victor Hugo, depuis Zola. Ils l'ont été au prix de millions de morts en 14-18 et en 40-45... Aujourd'hui, au nom d'une certaine idée qu'ils se font de la religion, certains contestent ces droits.

C'est le fondement même de nos états modernes qui est ainsi mis en questionnement : le principe de la neutralité de l'Etat chez nous, celui de la laïcité en France, soit le concept de la séparation de la sphère publique et des sphères privées de la religion.

Si tous nous sommes d'accord sur l'idée que nous devons nous parler, croyants et non-croyants ; tous nous devons être d'accord sur l'idée qu'il y a un socle de valeurs communes qui ne se négocie pas.

Ces valeurs portent des noms qui sonnent chèrement aux oreilles des femmes et des hommes que nous sommes aujourd'hui. Elles ont pour nom : Liberté, Fraternité, Egalité des droits pour toutes et tous, femmes et hommes, sans distinction de couleur de peau, de religion, d'orientation sexuelle, ...

Ces valeurs ne sont pas de vains et vagues concepts. Ce sont des valeurs actives qui fondent notre vivre-ensemble et la solidarité entre les citoyens de ce pays. A Jette, comme ailleurs, il n'y a aucune place pour l'intolérance, d'où qu'elle vienne. A Jette comme ailleurs, il n'y aucune place pour le sacré dans la conduite des affaires de la cité. Et il est de mon devoir d'assurer à chaque Jettoise et chaque Jettois l'exercice paisible de ses convictions.



Votre député-bourgmestre, Hervé Doyen

UNE QUESTION SUR
LA COMMUNE
DE JETTE ?
WWW.JETTE.BE

LA MAISON COMMUNALE

Chaussée de Wemmel, 100
1090 Jette - Tél.: 02.423.12.11

Services Démographie,
Etat civil et Gefico :

Lundi, mardi, mercredi et
vendredi de 8h30 à 14h.
Jeudi : de 13 à 19h.

Autres services :

Lundi, mardi, mercredi et
vendredi de 8h30 à 14h.
Jeudi : de 13 à 16h.

THEODOR 108

Rue Léon Theodor, 108
1090 Jette Tél.: 02.423.12.11

Espace public, Gestion du Terri-
toire (Urbanisme), Patrimoine
communal, Mobilité, Développe-
ment durable :

Lundi, mardi, mercredi
et vendredi de 8h30 à 14h.
Jeudi : de 13 à 16h.

HÔTEL DU CONSEIL

Place Cardinal Mercier, 1
1090 Jette
Commissariat de police
Tél.: 02.412.68.06

Sommaire

JETTE EN POCHE
EN LIGNE



5

BUDGET 2015



7

L'AGENCE IMMOBI-
LIÈRE SOCIALE



8

PLAN D'ACTION
SOCIAL



9

APPEL ANIMATEURS
KIDS' HOLIDAYS



10

PICORCHAMPS



16

SALON JECTA



18

CLASSIQUE
À L'ABBAYE



19

Le collège des Bourgmestres et Echevins 2013 - 2018



Hervé DOYEN
Bourgmestre
LBJ

- Sécurité et Contrat de sécurité
 - Coordination et Affaires générales
 - Tutelle CPAS
 - Contrats de quartier
 - Communication et Information
- > hdoyen@jette.irisnet.be
02.423.12.19



Geoffrey LEPERS
1^{er} Echevin
MR-OPEN VLD

- Enseignement francophone
 - Finances
 - Propreté publique
 - Tourisme
 - Informatique et Nouvelles technologies
 - Anciens combattants
 - Charroi communal
- > glepers@jette.irisnet.be
02.423.12.34 02.423.12.19



Bernard VAN NUFFEL
2^{ème} Echevin
ECOLO-GROEN

- Espace public
 - Patrimoine communal
 - Gestion de l'Energie (Utilisation rationnelle de l'Energie, Plan Local d'Action pour la Gestion Energétique, ...)
- > bvannuffel@jette.irisnet.be
02.423.12.08



Benoît GOSSELIN
3^{ème} Echevin
LBJ

- Prévention
 - Sports
 - Accueil extrascolaire et Kids' Holidays
 - Personnel
 - Infrastructures biculturelles
- > bgosselin@jette.irisnet.be
02.423.12.05



Claire VANDEVIVERE
4^{ème} Echevine
LBJ

- Etat civil - Démographie
 - Affaires sociales
 - Egalité des chances Intégration Personne handicapée
 - Environnement
 - Qualité du service aux citoyens
- > cvandevivere@jette.irisnet.be
02.423.12.05



Paul LEROY
5^{ème} Echevin
LBJ

- Culture francophone (+ Académie, Bibliothèque, ...)
 - Seniors francophones
 - Activités bicommunautaires
 - Familles et Petite enfance, Jeunesse francophone
 - Santé
 - Urbanisme
- > pleroy@jette.irisnet.be
02.423.12.03



Bernard LACROIX
6^{ème} Echevin
LBJ

- Vie économique et Commerce
 - Animations
 - Emploi
 - Terrains et immeubles à l'abandon
 - Cultes
- > blacroix@jette.irisnet.be
02.423.12.03



Brigitte GOORIS
7^{ème} Echevine
MR-OPEN VLD

- Enseignement néerlandophone
 - Jeunesse néerlandophone
 - Culture néerlandophone, Affaires néerlandophones
 - Seniors néerlandophones
- > bgooris@jette.irisnet.be
02.423.12.34



Christine GALLEZ
8^{ème} Echevine
ECOLO-GROEN

- Mobilité
 - Habitat / Logement
 - Développement durable
 - Agenda 21
 - Relations Nord/Sud
- > chgallez@jette.irisnet.be
02.423.12.09



Brigitte De Pauw
Présidente du CPAS
CPAS

- Rue de l'Eglise
Saint-Pierre 47
> Secrétariat : 02.422.46.11
> Service social : 02.422.46.75
- Société de logements sociaux Foyer jettois**
Président : Benjamin Goeders
Résidence Essegem 3
Rue Jules Lahaye, 282
> Tél : 02.478.38.35
(8h30 - 12h / 13h30 - 17h)
Permanences des services administration, comptabilité et service social : lundi de 9 à 12h et mardi de 13h30 à 16h30

Agence Immobilière Sociale de Jette

- Président : Joseph Amisi
Résidence Essegem 2
Rue Jules Lahaye, 288
> Tél : 02.421.70.90

Agence locale pour l'Emploi de Jette

- Président : Didier Paternotte
Rue Léon Theodor, 204
> Tél : 02.421.65.00

Il s'est dit au conseil...

Conseil communal du 17 décembre 2014

Publication du rapport annuel

Durant sa dernière séance, le conseil communal a approuvé le budget et a pris acte du rapport annuel 2013-2014. Le rapport annuel donne une idée du fonctionnement des services communaux et regorge de chiffres intéressants. Y entrent en ligne de compte des choses comme l'entretien du cadre de vie ou la délivrance des cartes d'identité, mais aussi des aspects plus surprenants comme la médiation locale ou les activités pour les seniors. Via ce document, le citoyen peut se

faire une idée de l'étendue de l'administration en tant qu'entreprise et organisation. Après expiration du délai de tutelle, vous pourrez consulter le rapport annuel sur le site internet communal (Ma Commune - Rapport annuel).

La prochaine séance du conseil communal se tiendra le **mercredi 4 mars 2015 à 20h** à l'Hôtel du Conseil, place Cardinal Mercier.

Vous trouverez l'ordre du jour et le contenu de la séance de chaque conseil sur <https://publi.irisnet.be>.

Appel marquant lors de la réception du nouvel an jettois

Deux traits marquants de la réception du nouvel an auront rendu l'édition de cette année inoubliable aux yeux des Jettois présents : les douze affiches reprenant les noms des victimes de l'attentat contre la rédaction de Charlie Hebdo et l'appel d'une jeune Jettoise.

La foule est à nouveau venue en masse à la traditionnelle réception du nouvel an organisée pour les Jettois. Cela reste en effet l'occasion idéale de se souhaiter les meilleurs vœux pour la nouvelle année et de rencontrer les différents mandataires politiques, ainsi que diverse instances. Cependant, cette année, l'ombre des horreurs qui avaient eu lieu à Paris quelques jours plus tôt planait au-dessus de l'événement.

Minute de silence

Dès le début du discours du bourgmestre, il était clair que la réception du nouvel an de cette année serait ombragée par l'attentat survenu le 7 janvier à la rédaction du magazine parisien Charlie Hebdo. Une minute de silence a été consacrée à la mé-

moire des victimes et les échevins, ainsi que quelques membres du conseil, ont brandi 12 panneaux arborant le slogan déjà bien connu "Je suis Charlie" et les noms des victimes de l'attentat.

Appel à une marche silencieuse

Surprise quand le bourgmestre, après son discours, a donné la parole à Laura. La jeune Jettoise a appelé les personnes présentes à se joindre le lendemain à une marche silencieuse, pour rendre honneur aux victimes, mais aussi pour manifester leur indignation face à cette attaque à la liberté d'expression et à la démocratie. Une initiative remarquable qui fut au centre de toutes les conversations durant la réception qui a suivi.



Hommage aux victimes des actes de terreur à Paris

Dans les jours qui ont suivi les attaques barbares à Paris, un mouvement de solidarité s'est élevé dans le monde entier. La commune de Jette et la population ont également rendu hommage aux victimes de cette cruauté aveugle.

Tout a commencé avec l'attentat à la rédaction de la revue française Charlie Hebdo où, ce 7 janvier, douze personnes ont été froidement abattues. Le monde entier a été choqué et partout les gens ont condamné ces actes de terreur. C'est ainsi que le personnel de l'administration communale et du CPAS, rejoints par des enseignants et élèves des écoles communales, se sont réunis au lendemain de l'attentat, devant La Maison communale, pour rendre hommage aux victimes de cette barbarie.

Marche silencieuse

Après l'attentat contre Charlie Hebdo, Paris est restée sous l'emprise de la terreur. La même semaine, un agent de police a été abattu et quatre personnes ont été tuées lors d'une prise d'otages dans une grande surface juive. Laura Bartholomeus, jeune Jettoise de 25 ans, a été tellement marquée par les événements survenus dans la capitale française qu'elle a décidé de ne pas res-



ter les bras croisés. Lors de la réception du nouvel an et via les réseaux sociaux, elle a fait appel aux Jettois pour organiser à une marche silen-

cieuse, le dimanche 11 janvier. Cet appel n'est pas resté sans suite et a réuni plus de 600 personnes contre la terreur et pour la liberté d'expression.

Guide d'information pratique

Nouvelle version online

'Jette en poche' vous donne un aperçu des numéros utiles de la commune de Jette, des services publics et des institutions en tout genre, ainsi que des crèches et des infrastructures culturelles. Vous pouvez consulter la version 2015 sur notre site internet www.jette.be.

Pour les citoyens, l'administration communale représente souvent un interlocuteur important. Vous allez rénover, vous cherchez une maison de repos, vous voulez contacter le CPAS, ... Sur notre site internet www.jette.be vous trouvez la plupart de ces informations. Dans le 'Jette en poche', les informations les plus importantes sont rassemblées sous forme d'un petit guide pratique. La nouvelle version du 'Jette en poche' est disponible en ligne.

Données utiles

Le 'Jette en poche' est un outil de communication qui aide à découvrir qui est qui dans notre



commune. Ainsi, vous y retrouverez les coordonnées de l'administration communale, du collège des bourgmestre et échevins et des autres services publics comme le CPAS, l'AIS, l'ALE, le Foyer Jettois, ... A côté de cela, vous y trouverez des données plus ciblées, telles que la liste des crèches, des écoles ou des organisations sociales, culturelles et sportives de la commune. Enfin, le 'Jette en Poche' reprend des numéros de téléphone utiles comme celui des pompiers, de Bruxelles-Propreté, des contributions, ...

Découvrez le nouveau 'Jette en Poche' sur notre site internet www.jette.be

La zone de police Bruxelles-Ouest est présente sur facebook



Depuis l'été passé, la zone de police Bruxelles-Ouest est présente sur facebook. Sur la page 'Police Bruxelles Ouest Politie Brussel West', elle partage avec vous des informations la concernant. Les dates des sessions de recrutement, le thème mensuel en matière de sécurité routière, les événements importants, les réalisations particulières effectuées par ses collaborateurs ou des conseils de prévention, ... tout s'y trouve.

Vous désirez être au courant de ce qui se passe au sein de la zone de police Bruxelles-Ouest ? Alors, "likez" la page 'Police Bruxelles Ouest Politie Brussel West' sur facebook.

Avesc les remerciements de Médecins Sans Frontières

Le siège central quitte Jette

L'organisation humanitaire Médecins Sans frontières, dont le siège central est installé depuis 20 ans dans la rue Dupré, quittera prochainement la commune de Jette. Le collège des bourgmestre et échevins a reçu il y a peu une lettre de remerciement de la part de la présidente Meinie Nicolai pour le soutien et la bienveillance de l'administration communale à son égard durant ces deux décennies. Depuis Jette, des représentants ont été envoyés dans le monde entier pour apporter des soins médicaux aux victimes de conflits, de guerres et de catastrophes naturelles. Un métier louable qui est d'une importance capitale au niveau de l'action huma-

nitaire. Le collège et l'administration communale de Jette sont reconnaissants envers l'organisation humanitaire pour la bonne collaboration qu'elle a entretenue avec la commune durant ces nombreuses années et pour l'implication sans faille de ses collaborateurs. Nous souhaitons à Médecins Sans Frontières beaucoup de réussite, de succès et de persévérance dans ses activités futures, afin que les médecins, les infirmiers et autres collaborateurs continuent à venir en aide aux victimes en situation précaire dans le monde entier. Ce fut un honneur pour la commune d'abriter le siège central de Médecins Sans Frontières durant ces nombreuses années.



Cyclistes et motards

Emplacements spécifiques pour les deux roues

Vous êtes un cycliste ou un motard convaincu ? Vous souhaitez disposer d'emplacements de parking sécurisés pour vos deux roues sur la voie publique ? Le service communal de la Mobilité dresse un état des lieux des besoins en stationnement pour les vélos et motos, afin de mettre en place des dispositifs spécifiques.

Avec l'augmentation constante de la pression du trafic, de plus en plus d'utilisateurs ont recours à des moyens de transport alternatifs, comme le vélo ou la moto. Les deux roues permettent en effet de se déplacer plus rapidement et plus efficacement en ville. Mais il n'est pas toujours évident de trouver un emplacement sécurisé pour stationner son vélo ou sa moto sur la voie publique.

Récolter les demandes

L'administration communale rassemble actuellement les demandes de stationnement des cyclistes et motards, aussi bien en ce qui concerne leur domicile que leurs destinations régulières. Le nombre de places, les différentes localisations, les quartiers concernés, ... seront répertoriés. Sur base de cette cartographie, des emplacements de parking pour les vélos et les motos pourront être mis en place. Les dispositifs pour les motards seront placés sur les voiries, ceux pour les vélos prendront place sur les trottoirs (extensions/oreille de trottoir), en veillant à maintenir le passage libre pour les piétons.

Vous vous déplacez régulièrement à vélo ou à moto? Vous pensez qu'un emplacement de sta-

tionnement pour deux roues vous serait particulièrement utile ? Envoyez un mail au service communal de la Mobilité avec votre nom, la ou les adresses et le nombre d'emplacements souhaités. Si vous le désirez, vous pouvez également faire une demande d'emplacement pour une destination à laquelle vous vous rendez très fréquemment et qui se trouve à Jette.

Adresse de contact : adebrouwer@jette.irisnet.be.

Plus d'infos

service communal de la Mobilité
adebrouwer@jette.irisnet.be
 02.422.31.02.

Une initiative de l'échevine de la Mobilité Christine Gallez



L'Administration communale de Jette recrute (h/f) :

• Gestionnaire de dossiers Espace public

CDI à partir du 01/06/2015

- Bachelor à orientation technique
- Expérience probante dans un service technique, dans une administration communale ou en gestion de clients
- Bonne connaissance des 2 langues Fr / NI (le brevet Selor * est un atout)

• Chef d'équipe Contrôle du stationnement réglementé

CDI à partir du 01/06/2015

- C.E.S.S.
- Expérience probante en management d'équipe
- Bonne connaissance des 2 langues Fr / NI (le brevet Selor * est un atout)

Ces offres sont disponibles sur :

www.jette.be, rubrique Emploi - Offres d'emploi

La commune de Jette promeut l'égalité des chances. Les qualités humaines sont déterminantes et ce, indépendamment de l'âge, de l'origine, du handicap, du genre ou de l'orientation sexuelle.

Intéressé(e) ?

Veillez nous faire parvenir votre curriculum vitae, copie du diplôme et copie du brevet Selor éventuel (en précisant l'intitulé du poste) par mail à jobs@jette.irisnet.be, par fax (02.422.31.95) ou par courrier postal (Administration communale de Jette - Service GRH - Chaussée de Wemmel, 100 - 1090 Jette).

* Inscriptions : <http://www.selor.be/fr/tests/tests-linguistiques>

Budget 2015

Répondre aux besoins des Jettois

Acte politique majeur dans la vie d'une commune, le budget communal prévoit les recettes et dépenses de l'exercice à venir. Le budget 2015 a été approuvé par le conseil communal du 17 décembre 2014 et la commune attend l'accord de la tutelle régionale fin février. Nous vous présentons les grands axes du budget 2015, qui est en boni.

Un budget communal se compose de dépenses et de recettes. Pour 2015, les recettes du budget s'élèvent à 87.583.327,13 €, contre 87.580.079,62 € de dépenses, ce qui résulte en 3.248,10 € de boni. Au niveau du budget extraordinaire, la commune prévoit des investissements pour un total de 8.017.502 €.

Au niveau des dépenses, le budget prévoit les frais de personnel (salaires, pensions, cotisations patronales, pécules de vacances, etc.), le fonctionnement (honoraires et expertises, fournitures, frais de gestion, etc.), les transferts (dotations CPAS et police majoritairement, subsides et primes), la dette (charges financières, remboursements emprunts et intérêts) et l'enseignement subsidié (salaires). Les recettes viennent des prestations (récupération des sommes payées indûment, droits d'entrée, récupération des frais de poursuites judiciaires, remboursement des repas scolaires, location des logements communaux, etc.), des transferts (amendes, précompte immobilier, centimes additionnels, taxes, impôts, subsides régionaux), de la dette (intérêts créditeurs sur les comptes financiers, intérêts de retard des créditeurs, dividendes, eau, gaz, électricité) et de l'enseignement subsidié (subsides provenant des communautés).



Le défi de la croissance démographique

Pour continuer sur la lancée des dernières années, la commune oriente sa politique budgétaire vers une bonne maîtrise des dépenses et un renforcement de la perception des recettes. Les frais de fonctionnement sont en baisse de 1%. En même temps, le budget ne prévoit aucune augmentation d'impôts, mais assure cependant une augmentation du service au public dans des domaines aussi essentiels que la prévention, les crèches, les écoles, la propreté publique, la gestion du stationnement dans l'intérêt des habitants et des commerçants de Jette, le nettoyage et la maintenance générale de tous les bâtiments communaux en ce compris les crèches, les écoles et les bibliothèques, ... Ainsi, la ligne politique répond à l'important défi de la croissance démographique, l'une des plus importantes de Bruxelles.

Deux autres défis de société sont la sécurité et l'aide sociale. Le budget accroît le financement de la sécurité auprès de la police et du service de Prévention, mais aussi le financement de l'aide sociale dont bénéficient les plus fragilisés, notamment via la rénovation de la maison de repos du

CPAS. En général, le budget 2015 répond aux besoins des Jettois, quels que soient leur âge, leur situation sociale, leur milieu ou leurs attentes.

Quelques Chiffres

- Dotation Police : 10.823.310 €
- Dotation CPAS : 10.030.355 €
- Frais de personnel (hors enseignement subsidié) : 32.003.208 €
Dont : 437.849 € (enseignants à charge)
- Enseignement : 13.640.293 € (enseignants subsidiés)

Le budget 2015 a été présenté par l'échevin des Finances Geoffrey Lepers



L'Agence Immobilière Sociale

Avantages pour les locataires et les propriétaires

L'Agence Immobilière Sociale (AIS), constituée par la commune de Jette, le CPAS et le Foyer Jettois, est l'un des moyens mis en œuvre par les autorités communales pour augmenter le nombre de logements à prix modérés disponibles sur le territoire jettois.

L'Agence Immobilière Sociale offre également beaucoup d'avantages pour les propriétaires.



Les Agences Immobilières Sociales jouent un rôle d'intermédiaire entre les propriétaires privés ou publics et les ménages locataires. Elles veillent à obtenir un loyer inférieur aux loyers pratiqués sur le marché privé pour des logements au confort et à la localisation comparables.

Sécurité financière et garanties pour les propriétaires

L'AIS de Jette, initiative communale subsidiée par le gouvernement de la Région de Bruxelles-Capitale, vous propose gratuitement ses services, par le biais d'un contrat de location. Elle offre aux

propriétaires une sécurité financière, de solides garanties et d'autres avantages :

- Elle est votre locataire principal, vos loyers sont payés en toutes circonstances.
- Elle constitue d'office une garantie locative qui équivaut à trois mois de loyer.
- Elle souscrit une police d'assurance-incendie.
- Elle procède à l'établissement d'un état des lieux d'entrée et de sortie.
- Elle prend en charge toutes les démarches, les embarras relatifs à la location, l'établissement et l'enregistrement du bail.
- Elle assure le choix et le suivi du locataire, afin de garantir l'occupation du logement en bon père de famille.

- Elle constitue pour vous le dossier en vue de l'octroi de primes à la rénovation très importantes.
- Elle supervise les travaux éventuels de transformation, réparation et entretien, en mettant à votre disposition une équipe.
- Le loyer de base, fixé par un expert, est automatiquement indexé chaque année.
- Vous bénéficiez d'une réduction de précompte immobilier.

“ EN FAISANT APPEL À L'AGENCE IMMOBILIÈRE SOCIALE, LE PROPRIÉTAIRE S'ASSURE DU LOYER MENSUEL ET DU BON ÉTAT DE SON BIEN EN LOCATION. ”

Vous êtes propriétaire et vous voulez faire appel à l'Agence Immobilière Sociale ? N'hésitez pas à la contacter. Vous serez accueilli à bras ouverts.

Agence immobilière sociale

Résidence Essegheem 2

rue Jules Lahaye, 288

02.421.70.90

ais-jette@skynet.be

Président : Joseph Amisi

Donnez votre sang et sauvez une vie

Il n'est plus besoin d'expliquer que les dons de sang sauvent des vies. Chaque jour, des personnes ont besoin de sang : suite à une opération, un accouchement, un accident de la route... La nouvelle campagne de la Croix-Rouge vise à encourager les gens à donner leur sang.

Groupe sanguin

Saviez-vous que votre groupe sanguin détermine à qui votre sang peut être administré ? Tout le monde ne peut pas donner son sang à n'importe qui ou recevoir le sang de n'importe quel donneur. Cela dépend du groupe sanguin ABO et du rhésus. En outre, le groupe sanguin du donneur détermine s'il est plus utile qu'il donne son sang, ses plaquettes ou son plasma. Les stocks de

sang à disposition sont aussi à prendre en compte. Mais il est un fait certain : chaque don est une aide.

Vous ne connaissez pas votre groupe sanguin ? Raison de plus ! Au bout du deuxième don, la Croix Rouge vous envoie une carte de donneur stipulant votre groupe sanguin.

Actuellement, ce sont les réserves de sang de type A- et O- qui sont en baisse. Mais chaque don est évidemment le bienvenu.

Plus d'info :

www.donneurdesang.be

0800.92.245



Le Plan d'action social jettois est lancé

Le Plan d'action social 2015-2020 a été officiellement signé par les acteurs concernés le 9 janvier dernier. Ce plan est le résultat des Assises sociales qui ont eu lieu le 13 février 2014 et qui avaient pour but de mettre en place une série d'actions pour répondre aux besoins sociaux prioritaires de la commune.

Tout a commencé avec l'organisation de cinq ateliers qui se sont déroulés entre novembre 2013 et janvier 2014, auxquels ont participé quelque 70 personnes. Ces ateliers tournaient autour de cinq thèmes centraux : logement, emploi, alimentation, précarité et cohésion sociale. Les résultats des ateliers ont été présentés lors de Assises sociales organisées l'an passé par la commune de Jette, en collaboration avec le CPAS, l'occasion de réunir autour de la table acteurs sociaux, experts et politiques.

Assises sociales

Les Assises sociales du 13 février 2014 ont permis d'organiser une table ronde pour détecter les principaux besoins sociaux qui existent à Jette et dégager les solutions possibles. Le résultat de cette discussion a mené à l'étape suivante du processus : la mise en place du Plan d'action social



Une initiative de l'échevine des Affaires sociales Claire Vandevivere, en collaboration avec le CPAS de Jette présidé par Brigitte De Pauw

2015-2020, signé par la commune de Jette, le CPAS, l'Agence Immobilière Sociale, l'ALE, ainsi que différents acteurs et associations de terrain.

Cinq thèmes principaux

Les actions présentées dans le Plan d'action social 2015-2020 tournent autour des cinq thèmes développés lors des ateliers initiaux (logement, emploi, alimentation, précarité et cohésion sociale). Le plan contient 45 actions, dont l'ouverture d'une épicerie sociale, la création d'une table d'emploi, le développement de projets et lieux de rencontre, la coordination d'un plan général de soutien à la scolarité, ... Certaines de ces actions ont déjà été initiées, d'autres doivent encore être mises en place. Mais pour augmenter les chances de réussite du Plan d'action social, les partenaires sont conscients qu'ils devront se serrer les coudes. Les mots clés du plan - synergie et collaboration - n'ont pas été choisis au hasard.

Appel à projets

Plan de cohésion sociale 2016-2020

Dans le cadre de son plan quinquennal de cohésion sociale, la COCOF lance un appel à projets aux associations francophones pour la période 2016-2020.

Par cohésion sociale, on entend l'ensemble des processus sociaux qui contribuent à assurer à tous les individus ou groupes d'individus, dans toute leur diversité, l'égalité des chances et le bien-être, afin de permettre à chacun de participer activement à la société et d'y être reconnu. Ces processus visent en particulier la lutte contre toute forme de discrimination et d'exclusion sociale par le développement de politiques d'intégration sociale, d'interculturalité, de diversité socioculturelle et de cohabitation des différentes communautés locales. Ils sont mis en oeuvre, notamment, par le développement d'une action communautaire de quartier et du travail en réseau.

Dans le cadre du nouveau quinquennat, la cohésion sociale se décline en 4 priorités :

- 1/ Soutien et accompagnement à la scolarité
- 2/ Apprentissage et appropriation de la langue française en tant que citoyen actif
- 3/ Citoyenneté interculturelle
- 4/ "Vivre ensemble"



L'appel à projets de la COCOF est destiné aux associations francophones. Les projets devront notamment répondre aux objectifs suivants :

- Répondre à un réel besoin local ; les actions proposées dans le cadre de ces projets devront déboucher sur de meilleures possibilités de participation du public, de co-responsabilisation du public bénéficiaire, d'autonomie et de socialisation du public.

- Intégrer plusieurs mixités (de genre, culturelle, sociale, d'âge).
- Dans le cadre du vivre ensemble et afin de lutter contre le repli sur soi et les dérives identitaires négatives : travailler au rapprochement des Bruxellois, afin de favoriser une intégration positive de tous les publics sur le territoire régional. Les projets devront favoriser le vivre ensemble.

Intéressé ? Complétez le formulaire disponible sur le site de la COCOF (onglet secteur - cohésion sociale). Date limite de réception des projets : le 27 février 2015 à 12 heures.

Plus d'infos :

www.cocof.be/index.php/appel-a-projets-cohesion-sociale-2016-2020
www.jette.be - A votre service - Social - Cohésion sociale

Recherche d'animateurs(-trices) pour Kids' Holidays Jette !

Un chouette job pour les vacances



Tu as plus de 17 ans, tu as de l'expérience dans l'animation ou un brevet de moniteur(-trice) et tu cherches une manière sympa de gagner de l'argent pendant les vacances ? Alors tu as peut-être le profil requis pour être animateur(-trice) à la plaine de vacances Kids' Holidays Jette.

La plaine de jeux Kids' Holidays donne chaque année l'occasion à des centaines d'enfants de profiter de vacances inoubliables. Dans le cadre verdoyant du domaine du Poelbos, ils ont l'occasion de batifoler, de bricoler, de s'amuser, ... Mais ils ont évidemment besoin d'un encadrement adéquat. C'est pourquoi la commune de Jette fait appel chaque année à des animateurs et animatrices afin qu'ils veillent au bon déroulement de la plaine de vacances. Si tu as plus de 17 ans, que tu as de

l'expérience en tant que moniteur(-trice) ou que tu possèdes un brevet, n'hésite pas à poser ta candidature. C'est l'occasion idéale de décrocher un job de vacances intéressant et bien rémunéré. Kids' Holidays a lieu durant les vacances de Pâques, du 7 au 17 avril, et durant les grandes vacances, du 1er juillet au 21 août (4 périodes de 8 à 10 jours).

Bonne rémunération et cadre agréable

La commune offre une rémunération intéressante, le repas de midi (soupe et sandwich) et un goûter. Les animateurs(-trices) travaillent en outre dans un cadre verdoyant, à deux pas du Parc Roi Baudouin.

Salaires:

- Animateur(-trice) - enseignant ou breveté : 13 €/heure

- Animateur(-trice) (non-breveté) avec un an d'expérience à Kids' Holidays : 11 €/heure

- Animateur(-trice) (non-breveté) : 10 €/h

Intéressé?

Inscris-toi via le site internet de la commune www.jette.be

“ L'ADMINISTRATION COMMUNALE DE JETTE EST À LA RECHERCHE D'ANIMATEURS MOTIVÉS POUR SA PLAINE DE JEUX KIDS' HOLIDAYS, DURANT LES VACANCES DE PÂQUES ET D'ÉTÉ 2015 ”

23 février 2015 : soirée de lancement

Jette crée sa Plateforme de la jeunesse francophone

Vous êtes jeune ? Vous avez envie d'exprimer vos souhaits pour la jeunesse ? Vous avez des questions à poser ?

Alors, venez participer à la soirée de lancement de la Plateforme de la jeunesse francophone. Cette séance aura lieu le lundi 23 février, à 19h, au Centre culturel de Jette. Le but de cette soirée ? Constituer un livre blanc et réaliser des projets pour la jeunesse jettoise.

Plus d'infos :

Service communal de la Jeunesse francophone

bvanschoorisse@jette.irisnet.be

Lundi 23 février 2015 à 19h

Soirée d'information Plateforme de la jeunesse francophone

Centre Armillaire - bd de Smet de Naeyer, 145

Une initiative de l'échevin de la Jeunesse Paul Leroy



Moins de temps devant l'écran

Un gain pour la santé

Télévision, ordinateurs, tablettes, smartphones, jeux vidéo, ... Avec l'évolution des technologies, les enfants passent de plus en plus de temps devant un écran, ce qui est néfaste pour leur santé. Moins de temps devant l'écran et plus d'activité physique, voilà la solution !

Surpoids et troubles du sommeil

Les chiffres sont hallucinants. Au cours de leur jeunesse, les enfants passent plus de temps devant un écran qu'à l'école. Le caractère passif de cette activité se répercute sur leur santé. De plus en plus d'enfants souffrent de surpoids et même de diabète de type 2, une maladie chronique, souvent la conséquence d'une combinaison entre surpoids et manque d'activité physique, deux effets engendrés par une exposition prolongée devant un écran. Une overdose d'écrans peut également engendrer un dérèglement de l'horloge biologique. Les enfants et les ados emportent souvent les écrans jusque dans leur lit, par le biais d'une tablette ou d'un smartphone, avec comme conséquence des troubles du sommeil et des insomnies qui, à leur tour, peuvent entraîner des problèmes de concentration ou de santé.

Conseils

Comment les parents peuvent-ils limiter l'utilisation des écrans par leurs enfants ? Sachez qu'un enfant a besoin de règles, notamment en ce qui



concerne ses distractions. Un enfant âgé de moins de 3 ans ne devrait pas regarder la télévision ou jouer avec une tablette. A partir de 3 ans, une heure par jour suffit largement. Les bonnes habitudes s'apprennent dès le plus jeune âge. Imposez des conditions : uniquement après les devoirs, jamais le soir, pas juste après les repas et certainement pas pendant, pas de télévision, de tablette ou de smartphone dans la chambre à coucher, ...

Proposez aussi des alternatives : construire une tour géante avec les jeunes enfants, inventer un parcours d'obstacles pour les plus âgés, organiser un tournoi de foot avec les ados, ... Vos enfants prendront sans aucun doute du plaisir à

bouger au cours d'activités sympathiques. Encouragez-les avec quelques surprises : en échange de 3 jours consécutifs sans écran, emmenez-les faire leur activité favorite (natation, tournoi de cerf-volant, escapade à vélo, excursion, ...). Il est aussi de votre devoir d'éviter de tomber dans la facilité. N'utilisez pas la tablette ou la télévision comme baby-sitter et donnez à vos enfants l'envie de bouger, de découvrir et de jouer.

Enfin, pour finir, donnez le bon exemple. La plupart de nos habitudes et de nos valeurs proviennent en effet de ce que nous avons connu à la maison. Une personne qui grandit dans une famille active, sera elle aussi active, même à l'âge adulte.

Bourse aux vêtements d'été, de grossesse...

Du 9 au 11 mars 2015

Vous cherchez des bonnes affaires ou voulez faire de la place dans vos armoires ? Participez à la bourse aux vêtements d'été, de sport (0 à 16 ans), de grossesse et matériel de puériculture, organisée par la Ligue des Familles les mardi 10 et mercredi 11 mars.

Quand et où déposer vos vêtements ?

- **Les dépôts se font uniquement sur rendez-vous** : le lundi 9 mars de 15 à 19h et le mardi 10 mars de 9 à 17h, à la Salle communale des Fêtes.
- **Prix** : 1 €/dépôt pour les membres de la Ligue des Familles (2 dépôts de 20 pièces max/personne) - 4 €/dépôt pour les non-membres (1 dépôt de 20 pièces max/personne).
- **Conditions** : vêtements de saison, propres et repassés, vêtements attachés s'ils forment un ensemble, le tout en très bon état.

- **Récupération des invendus** : le mercredi 11 mars entre 19 et 20h.

La vente aura lieu le mardi 10 mars, de 19 à 21h et le mercredi 11 mars, de 9 à 15h, à la Salle communale des Fêtes. A l'issue de la bourse, l'argent de la vente et les invendus non récupérés seront offerts à une œuvre de bienfaisance.



Pour un rendez-vous de dépôt, contactez Mme Declerk les lundi 2 et mardi 3 mars (entre 19 et 20h) au 0477.35.10.14. Pensez au jour et à la tranche horaire qui vous conviennent avant de téléphoner.

Plus d'infos :

ldf.jette@hotmail.com

Bourse aux vêtements d'été, de sport (0 à 16 ans), de grossesse et matériel de puériculture

- Le mardi 10 mars de 19 à 21h
- Le mercredi 11 mars de 9 à 15h

Salle communale des Fêtes

place Cardinal Mercier, 10 (1^{er} étage)

parking aisé derrière la gare

Dépôt : 9 et 10 mars, uniquement sur rendez-vous

Le mot des ombudsmen

Madame Poubelle Publique

Ombudsmen Propreté

ombudsman-proprete@jette.irisnet.be

Je m'appelle 'Madame Poubelle Publique' et voici ma photo. Mon employeur, la commune de Jette m'a accueillie déjà depuis de nombreuses années. Nous sommes, à l'heure actuelle, 420 poubelles réparties sur l'ensemble de notre territoire, en fonction de la nécessité.

Non, je ne suis pas un engin interplanétaire, ni un monstre échappé d'un quelconque parc d'attractions. Peut-être ne suis-je pas spécialement jolie mais j'ai bon caractère et je suis utile. En principe, je ne dérange personne, j'accepte les coups mais pas trop, et surtout je me nourris de tous ces petits déchets qui sinon se retrouveraient sur le trottoir. J'apprécie tout particulièrement les cannettes, les mouchoirs en papier, les tickets de caisse, les emballages de sandwiches et même les mégots de cigarette, pour autant qu'ils soient éteints bien sûr. Ma bouche a été conçue pour cela. Chaque jour, un cantonnier, avec qui je m'entends très bien, vient me vider afin que je reste disponible et au service de tout le monde.

Depuis environ 6 mois, des personnes bien pensantes ont garni ma bouche de quelques tiges en acier. Mais pourquoi ont-elles fait cela ? En fait, j'avais remarqué qu'on m'utilisait souvent pour jeter de gros volumes comme des sacs de déchets ménagers. J'avais du mal à les digérer et ma bouche était souvent obstruée. Un comble dans ma fonction, car du coup les petits déchets dont je raffole ne passaient plus et finissaient en rue, lui donnant un aspect sale et non entretenu. Grâce à mon nouvel équipement, cela va nettement mieux, même si certains profitent de ces tiges pour attacher des sacs ou sachets trop volumineux, ce qui, vous en conviendrez, n'est pas très esthétique. D'autres m'utilisent comme support pour de très gros déchets et d'autres encore pensent que, comme je suis un équipement pour la propreté, ils peuvent stocker leurs déchets ménagers à mes pieds pour qu'ils soient collectés lors du passage de mon cantonnier.

Toutes ces erreurs sont commises par facilité ou pour se donner bonne conscience. Désolée de décevoir leurs auteurs, mais ces pratiques ne sont pas permises. Entre nous, je vous préviens, c'est même punissable par le règlement mis en place par mon employeur.

Alors voilà, j'espère qu'à l'avenir, lorsque vous me rencontrerez, je ne serai plus considérée comme une garniture mais bien comme un objet d'utilité publique et que vous saurez comment me faire plaisir tout en respectant les autres.



Contactez les ombudsmen au
02.423.13.17.

Zoom sur les petits déchets

Propreté en rue et poubelles publiques

La commune de Jette s'investit quotidiennement pour offrir aux habitants un environnement agréable et propre : balayeurs de rue, plantations, canisites, campagnes de sensibilisation, ... Les citoyens aussi ont un rôle important à jouer, en pensant à ne pas jeter de déchets en rue ou en contribuant à rendre la voirie nette.

En mettant en place des actions de sensibilisation comme l'opération Balai d'or, le manuel pratique de la propreté ou la campagne d'affichage, l'administration communale essaie de conscientiser les Jettois sur le rôle qu'ils ont eux-mêmes à jouer au sein de leur environnement.

Poubelles : petits déchets, pas de déchets ménagers

Emballage, cannette vide, journal, ... tous ces petits déchets de notre petite consommation personnelle doivent être jetés dans une des nombreuses poubelles publiques, mais ils finissent trop souvent à terre et laissent des traces de saleté dans les rues.

Attention ! Seuls les petits détritiques sont acceptés dans ces poubelles. Les déchets ménagers, eux, n'y sont donc pas à leur place. Ils doivent être jetés dans le sac approprié et déposés lors des collectes légales.

Le dépôt de sacs ménagers dans les poubelles publiques est considéré comme un dépôt clandestin pour lequel vous risquez une amende de 66 €.

La propreté publique en chiffres

- Il y a 420 poubelles publiques à Jette
- Chaque jour, 28 balayeurs nettoient les rues
- Les équipes de propreté ramassent 420 tonnes de déchets par an pour l'entretien de la voie publique (balayage, vidange poubelles, ...)
- Les dépôts clandestins représentent chaque année 144 tonnes de déchets
- Les équipes de propreté ramassent 50 tonnes de déchets de construction par an
- La vidange des avaloirs représente chaque année un volume de 52 tonnes

Les actions de Propreté sont des initiatives de l'échevin de la Propreté publique Geoffrey Lepers

Retrouvez toutes les informations sur la collecte et le tri des déchets
sur notre site www.jette.be





Nouveaux commerces à Jette

Chaque mois, nous vous présentons dans le Jette Info les nouveaux commerces qui ont ouvert leurs portes à Jette. Un magasin d'outlet s'est installé dans le quartier Belgica et une nouvelle résidence de repos et de soins a ouvert ses portes dans l'avenue Carton de Wiart. Nous vous donnons ses coordonnées, même s'il ne s'agit pas d'un commerce à proprement parler.

Vous avez vous-même ouvert un commerce à Jette ou déménagé et vous voulez le faire connaître via le Jette Info ? Faites-le nous savoir via communication@jette.irisnet.be.

► ReMARKable

Outlet - vêtements et chaussures

Rue Auguste Hainaut, 9

Ouvert du mardi au vendredi, de 10 à 18h

0497.62.35.98

► Wiart 126

Résidence de repos et de soins

Avenue Carton de Wiart, 126

0496.21.61.26



TRAVAUX DE L'ESPACE PUBLIC

Quartier Magritte Eclairage

Sibelga procède au renouvellement de l'éclairage public dans le quartier Magritte.

Rue des Augustines

La société COLT procédera à des travaux de câblage de télécommunication dans la rue des Augustines, afin de relier la Résidence Magnolia au réseau installé sur le boulevard de Smet de Naeyer. Bruxelles-Mobilité profitera de l'occasion pour installer un plateau sur ce carrefour. Le stationnement sera interdit côté pair et une déviation sera mise en place.

Chaussée de Jette Equipements d'utilité publique

Sibelga réalise des travaux sur le réseau électrique de la chaussée de Jette. Une interdiction de stationner sera de mise du côté impair de la rue.

Avenue C. Woeste Phases 4 et 5

Le chantier de rénovation de l'avenue C. Woeste est actuellement en cours sur les phases 4 et 5, ainsi que sur le carrefour avec le boulevard de

Smet de Naeyer. La circulation est donc interdite entre l'avenue O. Warland et le boulevard de Smet de Naeyer, côté pair.

Plus d'infos sur ce chantier au 0800.94.001 ou par mail à bruxellesmobilite@sprb.irisnet.be.

Avenue de l'Exposition Travaux de mobilité

La Région continue la mise en œuvre de son itinéraire cyclable sur l'avenue de l'Exposition, entre la place de l'Ancienne Barrière et la rue J.B. Moyens.

Chantier Bruxelles Environnement Réaménagement du Parc Roi Baudouin

Bruxelles Environnement a entamé au mois de septembre un chantier de réaménagement du Parc Roi Baudouin dont le but est de poursuivre la mise à ciel ouvert du cours d'eau Molenbeek et de revaloriser les alentours de la rue E. Toussaint en l'intégrant dans un grand parc continu. Plus d'infos sur ce chantier : 02.775.76.80 - www.bruxellesenvironnement.be (section 'Particuliers' - rubrique 'Info chantiers').



Nouveau président pour la Fédération Nationale des Combattants

Suite au décès d'Albert Blondeel, la division jettoise de la Fédération Nationale des Combattants de Belgique a choisi un nouveau président. Au cours de l'assemblée générale Marc Bertrand a été élu à l'unanimité des voix.

La Fédération Nationale des Combattants est la plus vieille ligue d'anciens combattants de Belgique. Elle dispose de divisions dans tout le pays. Début octobre, suite au décès d'Albert Blondeel, la division de Jette a dû élire un nouveau président. Le choix s'est porté sur Marc Bertrand qui, immédiatement après sa désignation, a lancé un appel à toutes les personnes désireuses de s'engager comme volontaires, afin de commémorer les atrocités commises durant les guerres mondiales.

Elles peuvent le contacter par téléphone au 0476.54.45.65 ou par mail à mbjette@gmail.com.

“ A TRAVERS DES TÉMOIGNAGES, DES DOCUMENTS ET DES IMAGES, NOUS POUVONS COMMÉMORER LES ATROCITÉS COMMISES DURANT LES GUERRES MONDIALES ”

Les personnes qui souhaitent apporter leur tribut grâce à des documents, témoignages ou images, sont également invitées à se manifester.



Le service des Seniors vous propose ...

Vendredi

6 mars 2015

**Expo à Liège :
'J'avais 20 ans
en 14-18'**



Après le succès de l'exposition mythique 'J'avais 20 ans en 14-18', les organisateurs ont mis sur pied cette année une nouvelle exposition exceptionnelle dans le cadre des commémorations du 100^{ème} anniversaire de la Première Guerre mondiale. Après la visite de l'exposition en matinée, vous dînez à Liège (menu 3 services + boissons) et profiterez d'un peu de temps libre dans le centre ville en début d'après-midi. Départ vers Jette prévu à 16h30.

Expo à Liège : 'J'avais 20 ans en 14-18'

Vendredi 6 mars 2015

Prix : 55 €

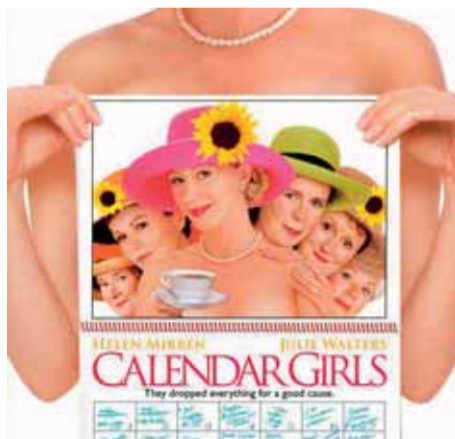
Rendez-vous :

à 8h sur l'avenue Secrétin à Jette
(le long du cimetière)

Mardi

28 avril 2015

**Après-midi cinéma :
'Calendar Girl'**



Ce film de 2002 raconte l'histoire de 12 femmes d'âge mûr, lassées de faire des gâteaux pour les ventes de charité, qui décident de poser nues pour un calendrier. Un projet fou et génial qui va déclencher une révolution dans le Yorkshire et les rendre célèbres dans le monde entier. Leur engagement bénévole contre la leucémie va prendre un tournant très particulier, jusque dans leur vie personnelle...

Après-midi cinéma : 'Calendar Girl'

Mardi 28 avril 2015 à 14h30

Prix : 3 €

Centre Armillaire

boulevard de Smet de Naeyer, 145

RESERVATIONS

Par téléphone ou auprès du service des Seniors de Jette, entre 8h30 et 14h et le jeudi entre 13h et 16h. Activités à payer sur le compte 000-0025741-36 (BE46-0000-0257-4136) (BIC BPOTBEB1) de la commune de Jette avec la communication suivante : Seniors + nom de l'activité + N° de réservation ou auprès du service financier de l'administration communale de Jette. Prière de téléphoner au service des Seniors avant tout paiement pour demander votre n° de réservation à Laura Cacciatore : 02.423.12.66 - seniors@jette.irisnet.be

CONDITIONS D'ANNULATION

En cas d'annulation avant l'activité, remboursement uniquement sur présentation d'un justificatif de cas de force majeure. 15 % du prix seront retenus pour les frais de dossier. Pour les spectacles, la commune ne pourra rembourser que les tickets qui n'ont pas encore été payés à l'organisateur.

Le Repair Café cherche des réparateurs

L'année passée, le Repair Café de Jette a ouvert ses portes au public. Tous les 4^{èmes} dimanches du mois, vous pouvez vous rendre au Rayon Vert pour faire réparer vos objets cassés. Vu le grand succès de cet atelier de réparation, les organisateurs sont à la recherche de mains expertes supplémentaires.

Un Repair Café, c'est un endroit où l'on répare des objets du quotidien, une habitude qui se perd dans notre société. Bien souvent, au premier problème, on jette et on rachète du neuf. Résultat : nous produisons des montagnes de déchets et nous utilisons sans cesse plus de matières premières et d'énergie pour fabriquer de nouveaux gadgets, appareils électroménagers, vêtements, imprimantes, ...

Non au gaspillage

A Jette, la plate-forme "Mieux vivre ensemble" a bien pris conscience de ce gaspillage et mène de nombreuses actions de sensibilisation comme la grande donnerie de Recipro'city ou des petits ateliers de formation... Via le Repair Café, la plate-forme souhaite mobiliser tous ceux et celles qui possèdent des connaissances pratiques élémentaires pour réparer ces objets que l'obsolescence programmée nous impose de mettre au rebut. Vous avez des doigts de fée ? Vous savez réparer un grille-pain, un vélo ou une jupe avec une déchirure ? Venez rejoindre l'équipe du Repair Café !

Vous voulez intégrer l'équipe du Repair Café ?

Contactez les organisateurs :

02.422.31.23 - afnicolay@jette.irisnet.be



Conférence de l'Antenne interuniversitaire

Jeunes musiciens du monde et grands maîtres (Barenboim, Abbado et Dudamel)



Jeudi 12 février 2015

André Van Oekel,
licencié-agrégé en philologie
classique et musicologie UCL

Daniel Barenboim a réuni de jeunes musiciens d'Israël et des pays arabes au sein de son East-West Divan Orchestra. De son côté, Claudio Abbado a fondé deux orchestres de jeunes musiciens européens pour leur permettre de s'aguerrir au métier. Au Venezuela, 'El Sistema' propose un principe éducatif et social, fondé sur la musique, unique au monde. Gustavo Dudamel en est issu et dirige l'Orchestre des Jeunes Simon Bolivar.

Conférence à 14h30 (salle accessible dès 14h)

Salle communale des Fêtes

place Cardinal Mercier, 10

(1^{er} étage, au-dessus de la bibliothèque)

Entrée :

5 €/conférence

Plus de renseignements :

Sylvie Allentin

02.423.13.53

20 et 21 février 2015

Picorchamps, prêt pour le départ

24 heures de scalextric, d'ambiance et d'animations

Les 24 heures de Picorchamps, qui se dérouleront du 20 février à 17h au 21 février, même heure, au Collège Saint-Pierre, réservent à nouveau plein de surprises aux spectateurs. Parés pour 24 heures de scalextric, d'ambiance et d'animations ?

Huit petits bolides électriques de type Porsche s'affronteront sur 8 pistes longues de 60 mètres. Les quelque 120 pilotes et mécaniciens, répartis entre 8 équipes, tenteront de battre le record de distance de 245 kilomètres établis lors du 30^{ème} anniversaire de la course. L'agilité sera de mise et gare aux excès de vitesse : les sorties de route seront sanctionnées par les contrôleurs.

Scalextric

C'est le nom du circuit routier miniature pour voitures de course électriques utilisé pour les 24h de Picorchamps. Conçu à l'échelle 1/32^{ème}, ce système électronique autorise également les dépassements et les arrêts aux stands, ce qui rend la course encore plus réaliste.



Village d'animations pour les enfants

Tout est prévu durant ces 24 heures pour accueillir les quelque 1.500 spectateurs attendus : sonorisation, affichage permanent des résultats sur grand écran, activités pour enfants, restauration, bar, jeux, ... Et pour rendre cette 34^{ème} édition encore plus attrayante, les organisateurs ont prévu un véritable village d'animation pour les enfants avec de nombreuses activités et spectacles : château gonflable, jeux en bois, stand de peinture, courses de cuistax, spéléobox, clown/magicien, grimage, etc. De plus, semaine de carnaval oblige, un concours de déguisement est organisé pour tous les enfants, avec défilé et remise de prix le samedi après-midi.

'Course Open'

Le mercredi 18 février 2015, de 14 à 18h, le circuit de Picorchamps sera ouvert à tous les petits et plus grands qui désirent le tester librement. Une 'course Open' aura également lieu de 19 à 23h le même jour.



Les 24h de Picorchamps ce sont :

- 24 heures
- 8 équipes
- 60 m de piste
- 120 pilotes et monteurs
- 1.500 spectateurs
- Record : 245 km

24h de Picorchamps

Vendredi 20 et samedi 21 février 2015, de 17 à 17h

Collège Saint-Pierre

boulevard de Smet de Naeyer, 229

Entrée : 5 € pour les adultes, avec une boisson comprise, et avec accès au parc d'animation pour les enfants (accès libre durant les 24 heures). Gratuit pour les enfants en dessous de 8 ans.

Plus d'infos :

www.picorchamps.be

24 HEURES SCALEXTRIC
PICORCHAMPS
A.S.B.L.

Un projet du Théâtre National à Jette

L'Atelier-Théâtre-Mobile

Le Théâtre National a lancé cette saison un projet d'Atelier-Théâtre-Mobile dont la première édition a eu lieu à Jette. Une activité citoyenne, culturelle et sociale à laquelle ont participé une vingtaine d'habitants de la commune. Ils présentent leur travail au National du 26 au 28 février.

Depuis la mi-septembre, une vingtaine de citoyens jettois se sont lancés, aux côtés de Cécile Michaux, animatrice au Théâtre National, dans un processus de création collective. Avec leurs propres mots, leur imaginaire, leur vision du monde menacé par la fracture sociale et leurs questions sur le « vivre ensemble », ils ont conçu un projet qu'ils vous invitent à partager fin février, dans la petite salle du Théâtre National. Entre émotion, colère et rire, ils vous présenteront le fruit de leur travail intitulé 'Nous, les vivants !'.

Le prix d'entrée est de 1,25 € et un chapeau circulera à l'issue des représentations en faveur du restaurant social Restojet que les participants souhaitent soutenir.

'Nous, les vivants !'

Jeudi 26 et vendredi 27 février 2015 à 20h

Samedi 28 février 2015 à 16h

Boulevard Jacqmain, 111

1000 Bruxelles

Réservation : 02.203.53.03 (de 11 à 18h du mardi au samedi)

Entrée à payer sur place : 1,25 €

Avec le soutien de l'espace socio-culturel Le Rayon Vert, la commune et le CPAS de Jette, le Restojet, la Clinique Sans-Souci, Article 27 asbl, le Collectif 1984 et le CFA.



Le restaurant social 'L'Ange Gardien' ouvrira ses portes également durant la semaine

Début mars, le restaurant social 'l'Ange Gardien', qui aide les plus démunis depuis plus de 12 ans, lance son nouveau projet pilote consistant à ouvrir ses portes du lundi au vendredi de 16 à 20h. Entre 16h et 17h30, ceux qui le souhaitent pourront venir passer un bon moment autour d'une boisson. Puis, entre 17h30 et 19h, un repas du soir léger et complet à 3 euros sera servi à ceux qui le désirent. Pour mener à bien ce projet, L'Ange Gardien recherche des bénévoles prêts à donner un coup de main durant 3 à 4 heures par jour, une ou plusieurs fois par semaine.

Vous êtes intéressé ?

Contactez les responsables :

lajosvida@skynet.be

0498/215108

Restaurant social l'Ange Gardien

Avenue Secrétin 11-13

Du lundi au vendredi de 16 à 20h

(à partir de début mars)

Tous les samedis de 9h à 15h30 et

certaines dimanches.



“ POUR MENER À BIEN CE PROJET PILOTE, 'L'ANGE GARDIEN' EST À LA RECHERCHE DE BÉNÉVOLES ”

Du 14 février au 31 mai 2015

Expo du concours 'Pipi dans l'art' Atelier 34zero Muzeum

Dans le cadre de son projet d'exposition internationale 'Pipi dans l'art', l'Atelier 34zero Muzeum a lancé un concours national autour du même sujet. Après la délibération d'un jury international, le 6 décembre dernier, l'Atelier 34zero a décidé d'honorer tous les participants du concours dans une exposition.

L'exposition 'Pipi dans l'art' présente la quarantaine des projets remis, dont bien évidemment ceux des gagnants qui seront réalisés dans le cadre de l'exposition internationale en septembre. L'exposition est interactive et le public pourra participer à des happenings et des ateliers.

Humoristique, critique et ludique

Les participants au concours se distinguent par des démarches artistiques très diversifiées et œuvrent dans les disciplines variées comme la photographie, la peinture, l'installation, la performance, la sculpture ou la vidéo. Les approches du sujet se distinguent également par leur pluralité : de l'humour à la critique sociale, de l'approche ludique au questionnement du genre, de l'universa-



lité de l'acte d'uriner au travail presque scientifique de la matière.

Cet avant-goût que constitue l'exposition belge met à l'honneur la diversité de la création nationale et la curiosité liée à ce thème qui traverse de manière récurrente toute l'histoire de l'art.

Expo du concours 'Pipi dans l'art'

Atelier 34zero Muzeum

Drève de Rivieren, 334

Vernissage et remise des prix :
vendredi 13 février à 19h

Plus d'infos : www.atelier34zeromuzeum.be

Verre culturel : 6 février 2015 à 19h

Du 14 au 27 février 2015

68^{ème} Salon Jecta

Du 14 au 27 février, vous pourrez découvrir à l'Abbaye de Dieleghem, le 68^{ème} Salon Jecta. Cette année, l'exposition rend hommage au peintre et graveur jettois Louis Collet, décédé l'an passé.

Le cercle d'art Jecta occupe une place singulière dans le paysage culturel jettois. Les grandes modes artistiques n'intéressent pas particulièrement ses membres et, emportés par leurs passions, ils ont tous développé leur propre style. Le résultat est composé de dessins, de peintures, de gravures et de sculptures portant le cachet manifeste de leur concepteur. Vous pourrez découvrir ces œuvres lors de l'exposition du cercle d'art Jecta, de mi à fin février. Les artistes participants sont Marie-France Bruckman, Francis Liesen, Georges Seconde, Godelieve Simons, Robert Thisens, Marcel Verhofstadt, Jan Wellens et Elza Jaquy. Et naturellement les œuvres de Louis Collet, à ne pas manquer.

68^{ème} Salon Jecta

Hommage au peintre et graveur Louis Collet (1930-2014)

Du 14 au 27 février 2015

Vernissage le vendredi 13 février à 19h

Abbaye de Dieleghem

rue Tiebackx, 14

Du mardi au vendredi de 10 à 12h et de 13 à 17h ;

le week-end de 10 à 18h ; fermé le lundi

Avec le soutien de l'échevin de la Culture francophone Paul Leroy





Revue Blanche

Classique à l'Abbaye

Des mélodies sensuelles au clair obscur

Après les représentations de Wolf et de Toon Fret et Veronika Ilchenko, Classique à l'Abbaye entame 2015 avec toujours autant de succès et de concerts complets. Dépêchez vous de prendre vos places pour les prochains concerts car les tickets filent à toute allure.

5 avril 2015 - Revue Blanche
Massenet, Granados, Ravel, Debussy & Jongen

Revue Blanche est un ensemble bruxellois qui a gagné le prix Klara dans la catégorie 'Jeune espoir' en 2013. Le nom de l'ensemble est emprunté à une revue littéraire et artistique de la fin du 19^{ème} siècle, Revue Blanche, une 'feuille blanche' pour courants variés car ses musiciens osent de la même manière les combinaisons originales. Dans une distribution inhabituelle alliant soprano, flûte, harpe et alto, Lore Binon, Caroline Peeters, Anouk Sturtewagen et Kris Hellemans vous emmènent à la découverte d'un paysage musical franco-espagnol, de la Belle Epoque et des mélodies sensuelles et raffinées de Jules Massenet aux rythmes et aux couleurs espagnols de Granados,

en passant par les styles innovants de Ravel et Debussy. Les chants anti-guerre poignants de Joseph Jongen complètent le voyage.

3 mai 2015 - Jan Michiels
Dialectique diabolique des variations

Diabelli Jan Michiels est reconnu aussi bien pour ses talents de pianiste que d'enseignant. Voir jouer ce lauréat du Concours Reine Elisabeth est une expérience unique. Et quand on sait qu'il va s'attaquer en live aux variations Diabelli de Beethoven, cela devient un véritable événement musical. C'est un thème joyeux et léger de l'éditeur viennois Diabelli qui a mené Beethoven à développer l'une de ses œuvres les plus considérables au piano : '33 Veränderungen über einen Walzer von Anton Diabelli'. Ce jeu passionnant qui oscille entre ombre et lumière, humour et tragique, débute sur une première variation de la marche en quatre temps, effrayante et railleuse. A la fin de l'œuvre, une série de superbes variations lyriques mineures font le lien avec la fugue démoniaque qui retentit à son tour dans l'extase rayonnante d'un menuet mozartien.

Classique à l'Abbaye

1.02.2015 - Toon Fret & Veronika Ilchenko

• 11h - Complet

• 15h - Tickets disponibles

1.03.2015 - VIVA!opera

• 11h - Complet

5.04.2015 - Revue Blanche

• 11h - Tickets disponibles

3.05.2015 - Jan Michiels

• 11h - Tickets disponibles

Classique à l'Abbaye

Abbaye de Dieleghem

rue Tiebackx, 14

Avec garderie et apéritif

Infos et inscriptions :

cultuur@jette.irisnet.be - 02.423.13.73

Krav Maga au Centre Armillaire

Cours d'autodéfense pour femmes

Depuis la mi-janvier, le Centre culturel de Jette accueille toutes les deux semaines un cours de Krav Maga réservé aux femmes. Cette art martial dont le nom signifie "combat avec contact" en hébreu, repose sur des techniques simple d'autodéfense.

Vous êtes une femme et souhaitez améliorer votre condition physique tout en apprenant à vous défendre ? Les cours de Krav Maga vous permettent à la fois de pratiquer un exercice physique et de développer votre confiance en vous grâce à des techniques de défense simples à apprendre et à appliquer en situation.

Vous êtes intéressée ? Inscrivez-vous au cours de Claude Hanssens, tous les jeudis des semaines impaires, de 19h à 20h30. Cet instructeur certifié vous propose de découvrir des techniques et des tactiques répondant à des problèmes plus spécifiquement féminins.

Plus d'infos

www.facebook.com/kmg.belgiumwomen

www.KravMaga217.be

[Cours de Krav maga pour femmes](#)

Centre Armillaire

boulevard de Smet de Naeyer, 145

Un jeudi sur deux, de 19h à 20h30

Infos et inscriptions :

womenonly@kravmaga.be

0474.17.46.08



Gym Seniors Jette s'agrandit !

Découvrez le nouveau cours d'aquagym



Vous aimez faire trempette et voulez entretenir votre forme physique dans un cadre dynamique et convivial ? Gym Seniors Jette lance un nouveau cours collectif d'aquagym à l'attention des seniors.

L'aquagym est un excellent moyen d'allier la détente et le plaisir de la piscine aux bienfaits d'une activité sportive. Les cours proposés par Gym Seniors Jette ont lieu tous les mercredis de 17 à 18h, à la piscine du collège Saint-Pierre de Jette, sauf pendant les congés scolaires. L'expérience vous

tente ? Venez découvrir cette activité : le premier cours d'essai est gratuit !

Renseignements et inscriptions (entre 17 et 20h) : 0478.66.85.58 ou 0473.63.37.25

[Cours d'aquagym - Gym Seniors Jette](#)

Le mercredi de 17 à 18h

Collège Saint-Pierre de Jette

boulevard de Smet de Naeyer, 229

Prix : 35 EUR/trimestre (pour 1 cours par semaine)

Kylna Art Gallery

Stage pour enfants et adultes

Vous cherchez une activité sympa et créative pour occuper vos vacances de carnaval ? Inscrivez-vous au stage de poterie et céramique organisé par la Kylna Art Gallery. Ce stage de 3 jours s'adresse aux enfants et aux adultes.

Infos et inscriptions :

02.420.71.60

kylna.art.gallery@hotmail.com

Mercredi 18, jeudi 19 et vendredi 20 février 2015, de 10 à 15h

Kylna Art Gallery

chaussée de Jette, 594



Rayon Vert

Concert

Quentin Dujardin
20 février 2015 à 20h

Orfèvre de la guitare et de la composition, le Dinantais Quentin Dujardin revient au Rayon vert avec son dernier album 'Le silence des saisons', sorti en 2014. Sensations assurées et la promesse d'un grand moment musical, grâce à un panaché de musique acoustique et vivante, teintée de jazz, de classique, de blues et de musique de film. La thématique principale est le rapport de l'homme à la nature. En formule trio, vous retrouverez Olivier Hernandez à l'harmonica chromatique, Boris Schmidt à la contrebasse ou Nicolas Fiszman à la basse et Quentin Dujardin lui-même aux guitares nylon.
Entrée : 12 €/10 € (étudiants, chômeurs, pensionnés)

Rayon Vert

rue Van Huynegem, 32

Renseignements et réservations :

02.420.21.26

lerayonvert@skynet.be

www.lerayonvert.be



Ploef ! et Kyvos, main dans la main

Kyvos, l'antenne jettoise de la plateforme de rencontre 'Den Teirling' pour les personnes atteintes de problèmes psychiatriques, a pris l'habitude de s'installer chaque semaine chez Ploef ! Elle disposera bientôt de son propre foyer et présentera son projet le 23 février.

Den Teirling s'attèle actuellement à la construction d'un foyer qui sera installé dans un hangar près du canal. Le projet a été baptisé 'Allée du Kaai', en référence à l'asbl du même nom, partenaire du projet. En attendant l'ouverture de cette nouvelle salle, les membres de Kyvos sont cordialement invités chaque semaine chez Ploef ! En vue du déménagement et dans une optique partagée de métissage des publics, Ploef ! et Den Teirling organisent une soirée commune dans une formule 'foyer ouvert'. Au menu : séance d'info sur le projet 'Allée du Kaai' et projection d'un film japonais des années '70.

23 février à 18h

Projection de film : 'Dodes'kaden'

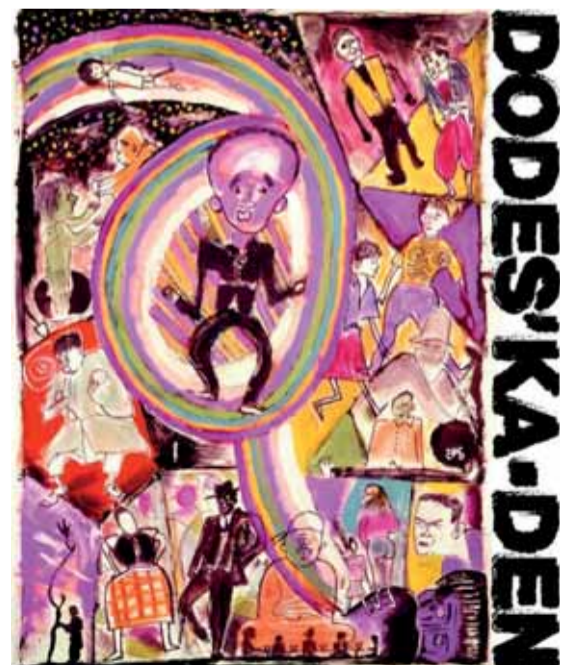
18h : 'Cinéventura, entre flatscreen et cinéma de quartier' Dodes'kaden - 1970, Akira Kuro-

sawa, 140 min., version originale japonaise sous-titrée en français, en collaboration avec Kyvos/Den Teirlinck/Allée du Kaai.

Le titre de ce film tragi-comique renvoie au bruit d'un tram ou d'un train. Il est en fait produit par un jeune garçon handicapé mental, se prenant pour un machiniste de tramway, qui habite un bidonville japonais. Dans Dodes'kaden, on croise des personnages qui incarnent les problèmes universels : relations, alcoolisme, suicide, pauvreté, vanité. L'histoire de ce père-clochard qui rêve d'une belle maison pour son fils malade est sans pareille dans l'histoire du cinéma. Malgré un décor grisâtre, le film est plein d'humour et d'humanité. Comme à chaque fois chez Kurosawa, l'esthétique occupe une place d'importance.

Entrée : 5 €

Ploef - rue Bonaventure, 100



Biblio Jette

Programme

Bruxelles en 10 leçons

Numéro 6 : Des démolitions au sauvetage du passé bruxellois (1863 - 1899)

Cours : samedi 28 février 2015 à 11h

A courte distance dans la grande Histoire, Jules Anspach et Charles Buls, ces deux bourgmestres bruxellois que tout oppose, vont jouer une partie de ping-pong virtuelle incroyable. Anspach, avec l'aide bienveillante du roi Léopold II, veut une capitale moderne, faisant fi du passé et de la mémoire des pierres. Buls, quant à lui, récolte les résultats d'une politique moderniste à outrance et tentera de sauver ce qui peut encore l'être. Pour les deux hommes, l'Histoire de la Ville ne s'arrête pas aux grands travaux ou au sauvetage de la Grand'Place.



Renseignements et inscriptions :

Eric Demarbaix
eric@pagesdhistoire.be

Prix : 12 €/cours

Club de lecture adultes

Les fous de romans

Mercredi 4 février 2015

L'écrivaine Evelyne Wilwerth anime tous les deux mois, de 19 à 21h, le club lecture adultes 'Les fous de romans'. L'occasion de partager ses coups de cœur et de trouver des idées de lecture. Le livre mis à l'honneur lors de la prochaine rencontre est 'L'autre' d'Andrée Chedid.

Gratuit

Inscription obligatoire

Renseignements : mfgielen@jette.irisnet.be

Club de lecture jeunesse

De la lecture pour les 11-14 ans

Mercredi 11 février 2015

Vos enfants ont entre 11 et 14 ans ? Ils ont envie de découvrir des livres, des auteurs et de s'initier au plaisir de la lecture ? BiblioJette a mis en place pour eux un club de lecture, qui a lieu tous les 2^{èmes} mercredis de chaque mois, de 16 à 17h.

Gratuit

Inscription obligatoire.

Renseignements pratiques :

troskam@jette.irisnet.be

Formations en informatique

Smartphones

Participez à un atelier en deux temps pour apprendre à utiliser votre smartphone. Attention, les places sont limitées !

Dates : les samedis 21 février (initiation) et 14 mars 2015 (approfondissement) de 10 à 13h

Prix : 6 € pour les deux modules ou 3 € par module.

Inscription obligatoire avant le 20 février au comptoir de la bibliothèque.

Renseignements pratiques :

mderidder@jette.irisnet.be



Nouveauté !

Ateliers bien-être pour les parents

Pourquoi se quereller avec les enfants quand il est possible de faire autrement ? A partir du mois de mars, l'asbl 'Pur bonheur' organise sept rencontres-ateliers à destination des parents, pour les aider à améliorer la communication avec leurs enfants. Vous découvrirez une approche lucide, sensible et respectueuse, moins stressante et plus gratifiante pour les parents comme pour les enfants.

• L'asbl propose aux parents d'apprendre :

- Comment s'y prendre avec les sentiments négatifs de l'enfant, ses frustrations, ses déceptions, sa colère, etc.

- Comment susciter le désir de coopérer, mettre des limites fermes, tout en maintenant un climat d'ouverture.

- Comment éviter le recours à la punition et favoriser l'image positive de l'enfant.

- Comment résoudre les conflits familiaux dans une atmosphère de calme.

L'inscription se fait pour la série complète car les rencontres suivent une progression.

Quand ? Les vendredis 6 et 27 mars, 24 avril, 29 mai, 19 juin, 25 septembre et 23 octobre 2015, de 19 à 21h30.

Prix : 17,50 € pour l'ensemble des ateliers.

Inscription obligatoire avant le 1^{er} mars au comptoir de la bibliothèque.

Renseignements pratiques :

sderycke@jette.irisnet.be

L'heure du conte

Section jeunesse

Tous les mercredis, de 15 à 16h et le dernier samedi du mois, de 10h30 à 11h30, une mamy conteuse lit des histoires aux enfants de 2 à 8 ans.

Appel à lecteurs bénévoles

Dans le cadre du parcours d'artistes des 25 et 26 avril, BiblioJette recherche des lecteurs bénévoles (à partir de 12 ans) qui seraient disposés à lire dans la rue pour les passants (adultes comme enfants) des textes courts ou des extraits de livres. Il ne s'agit pas d'une performance théâtrale, mais plutôt d'offrir un moment de lecture pour une ou deux personnes croisées dans la rue, sur la place, dans un parc...

Deux séances d'information sont prévues le samedi 14 février à 10h30 et le mercredi 11 février à 19h à la bibliothèque.

BIBLIJETTE

place Cardinal Mercier 10
02.426.05.05 - www.bibliojette.be

Centre culturel de Jette

Programme

Mois de février intergénérationnel et multiculturel

Exploration du monde

Inde au milliard de regards

Jeudi 5 février 2015 à 14h30

Lionel et Cyril Isy-Schwartz vous emmènent en Inde, terre de contrastes, exubérante dans ses couleurs, démesurée dans ses richesses, insupportable dans sa pauvreté, ardente dans ses fêtes. Avec une population de 1,17 milliard d'âmes, c'est le pays le plus peuplé au monde après la Chine. Vous irez à Ujjain, au Rajasthan, au Kerala et achèverez ce magnifique périple à Mathura, lieu de naissance de Krishna.



> Centre Armillaire

Entrée : 8 €

Petite enfance

Festival 0 > 5
Complet !

Samedi 7 février 2015, de 13 à 18h

De 0 à 5 ans, les kids sont à l'honneur pour une après-midi entière au Centre Culturel de Jette. Au programme : spectacles, animations et ateliers, en collaboration avec plusieurs associations jettoises.

> Centre Armillaire

Gratuit

Malheureusement, il ne reste aucune place disponible !

Ciné-club Soukirai

Una pistola en cada mano

Mercredi 11 février 2015 à 20h
VO sous-titrée français

'Una pistola en cada mano' ou en français 'Les Hommes ! De quoi parlent-ils ?', dresse le portrait de huit quadragénaires dépassés et déconcertés par leur vie. Incapables d'exprimer leurs émotions, ils se retrouvent projetés dans des situations à la fois comiques et pathétiques, révélant leur conflit majeur : la crise d'identité masculine.

> Centre Armillaire

Entrée : 3 €

Concert

Les Violons de Bruxelles

Vendredi 13 février 2015 à 20h

Les meilleurs violonistes de jazz de Bruxelles revisitent le jazz manouche à leur manière, musique rendue célèbre par Django Reinhardt, né chez nous en 1910. Le résultat : un feu d'artifice de rythmes et de styles. De la musique de Django, au choro brésilien, en passant par le be-bop ou des compositions personnelles, les Violons de Bruxelles vous mettront des fourmis dans les jambes et du swing dans l'âme.



> Centre Armillaire

Entrée : 10 € (prévente)/12 € (sur place)

Spectacle enfants

Petites Furies

Dimanche 22 février 2015 à 15h

Les Dimanches d'Aurélie reçoivent le Zététique Théâtre avec 'Petites Furies', un spectacle pour les enfants de 2,5 à 6 ans. Deux danseuses font exploser sur scène un sentiment que nous connaissons tous... Elle décoiffe, agite, renverse. Elle colore en rouge, en noir ou en vert. Elle se transforme et peut se lover au cœur d'une larme ou faire autant de bruit qu'un feu d'artifice. Mais elle ne fait que passer : la colère.



> Salle communale des fêtes

Place Cardinal Mercier, 10 (1^{er} étage)

Entrée : 6 €

Bar philo :

Les fins du monde

Mercredi 25 février 2015 à 18h30

L'idée de fin du monde est très ancienne : des mythologies païennes qui décrivaient un monde en proie au cycle éternel de vie-mort-renaissance aux films à succès décrivant la fin de l'humanité (I am a legend, Aftermath, Interstellar, ...), en passant par l'idée d'apocalypse, forme de libération introduite par le christianisme. Arnaud



de la Croix vous propose de les passer en revue et de débattre des scénarios parfois surprenants élaborés par les hommes au fil du temps.

> Centre Armillaire

Entrée : 3 € (boisson offerte)

Concert

Olivier Juprelle

Vendredi 27 février 2015 à 20h

Ex-bassiste des groupes Vive la fête et Mud Flow, Olivier Juprelle s'est fait un nom en solo avec son premier EP 'Brulûres au second degré'. Son album 'Le Bruit et la Fureur', réalisé grâce à un financement participatif et enregistré en grande partie dans un gîte, le libère des contraintes du marché. A l'ère du numérique, il propose un album fidèle au son acoustique, avec des musiciens de grand talent. Si le texte est triste, le rock fait contraste.



> Centre Armillaire

Entrée : 10 € (prévente)/12 € (sur place)

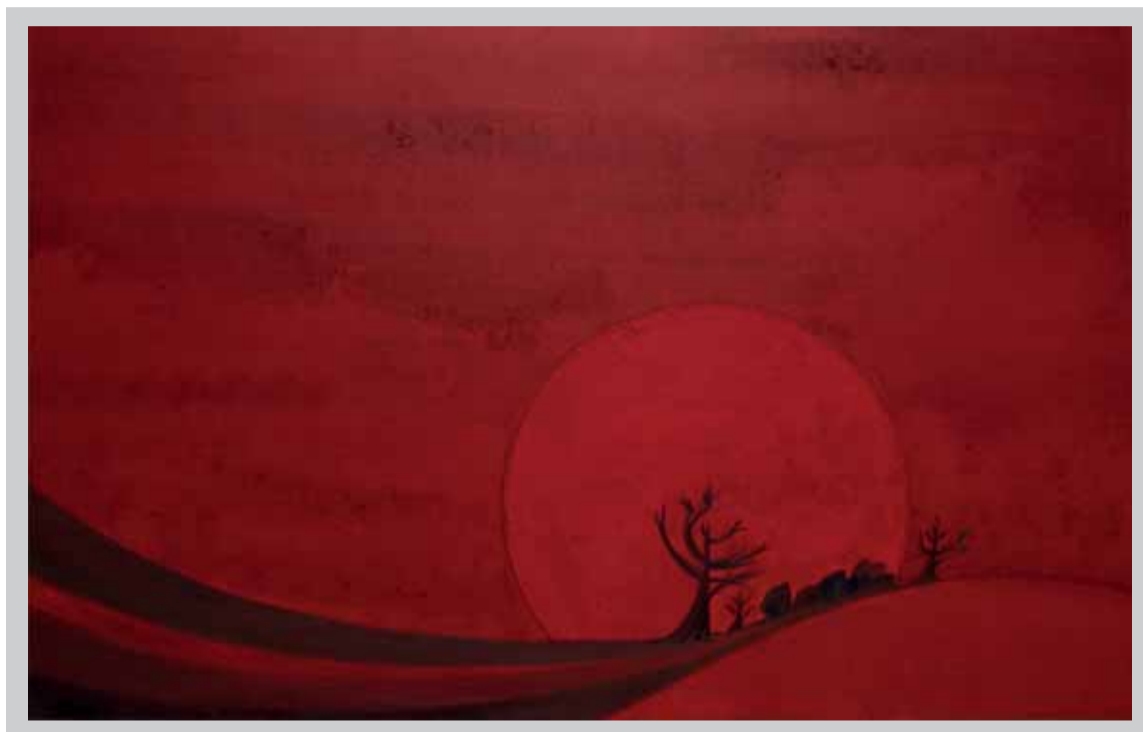
Centre Armillaire

Bd. de Smet de Naeyer, 145
Renseignements, préventes et réservations : Centre culturel de Jette - 02.426.64.39
Retrouvez le programme complet du mois sur le site internet du Centre culturel de Jette www.ccjette.be et dans le journal "L'Armillaire".

Du 16 au 27 février 2015

Exposition Marc Barbay

Du 16 au 27 février 2015, le peintre et photographe Marc Barbay exposera ses œuvres à La Maison Communale. C'est l'occasion de découvrir l'art figuratif de cet artiste bourlingueur.



Marc Barbay a entamé sa carrière de photographe indépendant en cherchant des images pour illustrer des livres sur le Moyen-âge, Bruxelles, Paris, le Mexique précolombien, la Syrie, la Bavière, l'Australie et bien d'autres sujets. Par la recherche de graphisme dans les paysages, Marc Barbay essaie de faire le lien entre ses photos, ses peintures à l'huile, ses aquarelles-fusains et ses 'polaquarels'. Les éditions Racine lui ont consacré un ouvrage sur un travail photo de deux ans représentant les 'Gens

de Namur'. Il a également participé à bon nombre d'expositions de photographies et de peintures et fut primé à plusieurs reprises. On retiendra par exemple le premier prix Libr'art 2005 pour sa photo polaquarel nommée 'Le regard'.

Depuis plusieurs années déjà, il participe, chez lui, rue Léon Theodor, au Parcours d'Artistes de Jette où il expose tantôt ses propres œuvres, tantôt les œuvres d'autres artistes. Cette année, par exemple, il présentera le travail de quatre jeunes photographes namurois.

Expo Marc Barbay (peinture et photo)

Du 16 au 27 février 2015

La Maison Communale

Chaussée de Wemmel 100

Pendant les heures d'ouvertures de l'administration

A l'initiative de l'échevin de la Culture francophone Paul Leroy

Académie de Jette

Pour finir l'hiver en douceur et vous réchauffer, l'académie vous invite à trois événements successifs début mars !

Le jeudi 5 mars, des élèves présenteront, à l'Abbaye de Dieleghem, les œuvres qu'ils ont peaufinées à la guitare, au piano et à différents autres instruments. Le lendemain, c'est au tour des professeurs de vous faire découvrir un extrait de leur répertoire classique et jazz préféré. La présentation étant assurée par Catherine Nowak, professeur d'art dramatique, l'humour sera de la partie : elle réserve toujours des surprises ! C'est l'occasion, par ailleurs, d'assister à un spectacle en famille à un tarif dérisoire (6/4/2€). Enfin, le samedi 7 mars, l'ensemble instrumental de l'académie de Woluwe-Saint-Pierre se joindra à celui de l'académie de Jette pour une

"effusion sonore" élaborée à partir de musiques de film, de rythmes latinos et de quelques tubes de Michel Fugain.



• **Jeudi 5 mars 2015, à 19h30 :**

Concert des élèves

Abbaye de Dieleghem

• **Vendredi 6 mars 2015, à 19h :**

Spectacle des profs

• **Samedi 7 mars 2015 à 17h :**

Concert des ensembles instrumentaux

Cité Culture - allée du Rubis - 1020 Bruxelles

Académie communale de Jette

Rue du Saule, 1 - 02.426.35.56 (entre 15 et 21h)

secretariat@academie-jette.be

www.academie-jette.be