



10

Le Foyer jettois inaugure les premiers logements sociaux passifs



23

14 mai 2011
Balade gastronomique



27

8 mai 2011
Classique à l'Abbaye
Matthieu Idmtal

JOURNAL COMMUNAL D'INFORMATION
COMMUNE DE JETTE

juin 2011

Jette Info n° 186

asbl Kwa ! vzw

JAM'IN JETTE

FESTIVAL

14 MAI 2011
WWW.JAM-IN-JETTE.BE

11h/u
PARC DE LA JEUNESSE
JEUGDPARK
1090 Bruxelles - Brussel
JETTE

**GRATUIT
gratis
GRATIS**

Fiets parking vélo
Co-voiturage carsharing
Bus 53, 99, 245 & Noctis
Tram 19, 51, 94
Metro Simonis - Stuyvenbergh
Gare Jette Station
Ring sortie/uitgang 9

Fundé
Menwar
Don Fiasko
Namogodine
Mousta Largo
Mo & Grazz band
Malick Pathé Sow
Abdallah ag Oumbadougou
Rey Cabrera y sus amigos
Antwerp Gipsy-Ska Orkestra

Découvrez tous les détails
du programme

p. 25

Editeur responsable:
Hervé Doyen, Bourgmestre

Chaussée de Wemmel 100
1090 Jette

Tél. : 02 423 12 00

E-mail : communication.1090@jette.irisnet.be
BUREAU DE DEPOT BRUXELLES 9



Editeur responsable/verantwoordelijke uitgever : asbl Kwa! vzw

Il s'est dit au conseil communal...

Voter l'aménagement des voiries, l'entretien des bâtiments communaux ou désigner des membres du corps enseignant dans les écoles communales sont autant de sujets qui font partie des compétences du conseil communal. Voici les points forts du conseil communal qui s'est tenu le 30 mars dernier.

Jette débloque des moyens pour la cohésion sociale

Vous le savez, Jette met beaucoup d'énergie à promouvoir une société où chacun trouve sa place. C'est dans cette optique que le conseil communal a approuvé la signature de plusieurs conventions qui lient notre commune à différentes associations qui contribuent activement à tisser des liens entre les citoyens, qui œuvrent à la cohésion sociale.

Ainsi, 3 asbl jettoises (L'Abordage, le Centre culturel de Jette et le Centre d'Entraide) se voient attribuer un subside communal d'un montant allant de 3.200 à 25.000 €. Ces subventions communales sont entièrement financées par la Commission Communautaire française, dans le cadre du programme jettois de cohésion sociale 2011-2015.

Construction basse énergie au cimetière de Jette

Dans le cadre de l'Agenda 21 local, la commune de Jette s'est notamment fixé pour but de construire des bâtiments publics respectant les critères « passifs ». Le conseil communal a décidé que le nouveau bâtiment qui sera érigé au cimetière communal afin de permettre aux familles de se réunir dans de bonnes conditions, ne fera pas exception à ce principe. La construction aurait dû commencer l'année dernière mais la procédure de marché public n'a pas abouti. Jette espère que les travaux débiteront bientôt, après désignation d'un entrepreneur.

L'académie communale de musique néerlandophone change de nom

L'académie néerlandophone de musique « M. Van de Moortel », s'appelle désormais « Jette Academie Muziek – Woord – Dans ». Les temps changent, l'heure est à l'image, au visuel accrocheur. Logo et site internet se doivent d'être facilement reconnaissables, aisément accessibles. C'est vrai pour le privé, ce l'est de plus en plus pour le service public. Le conseil communal a approuvé le changement de nom de l'académie qui souhaite un rayonnement et un profilage plus modernes vis-à-vis de ses élèves potentiels. Dès la prochaine rentrée, un tout nouveau logo, élaboré par les élèves de l'académie des Beaux-arts d'Anderlecht, modernisera encore davantage l'image de l'académie communale. Enfin, un nouveau site internet www.jetteacademie.be verra lui aussi le jour en septembre 2011.

La prochaine séance du conseil communal aura lieu le 4 mai à 20h à l'Hôtel du Conseil, place Cardinal Mercier.

Vous pouvez prendre connaissance de l'ordre du jour avant chaque conseil communal sur www.irisbox.iris-net.be. Le contenu complet des délibérations est publié sur ce site au lendemain de chaque séance.



Du durable à l'équitable, une même logique

Cela fait plusieurs années maintenant que la Commune de Jette s'est engagée dans le développement durable, principalement au travers de l'Agenda 21. Ce programme d'actions reprend de nombreuses initiatives visant à faire de notre commune un acteur volontaire pour un développement soutenable de notre planète.

Mais comme on le lira dans les pages de ce journal, développement durable ne signifie pas uniquement protection de l'environnement. Pour que le développement se fasse en préservant les conditions de vie des générations futures, il faut également qu'il soit socialement équilibré. D'où l'intérêt de se pencher sur le problème du commerce équitable.

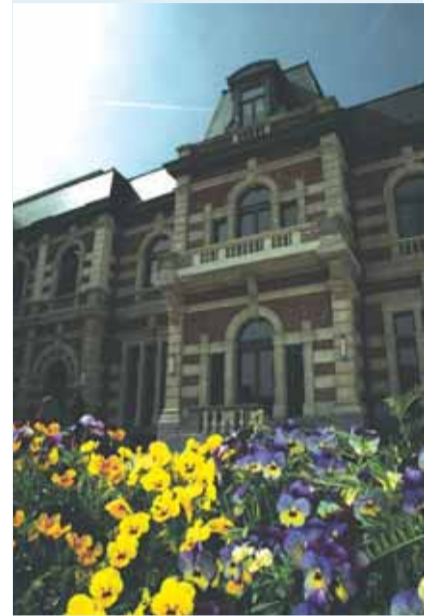
Après s'être engagé pour les constructions passives, dont on verra une superbe réalisation dans ce journal, après avoir soutenu une approche durable de sa centrale d'achat, après avoir mené campagnes et animations de sensibilisation, la Commune de Jette se lance dans la quête du label « Commune du Commerce Equitable ».

Mais la Commune, ce sont d'abord ses habitants. A vous de jouer donc, en vous impliquant dans cette démarche (voir page 12). C'est tous ensemble que nous créerons un monde plus agréable à vivre, pour nous et les générations qui nous suivent.

Votre député-bourgmestre Hervé Doyen

UNE QUESTION SUR
LA COMMUNE DE JETTE ?

Surfez sur
www.jette.be



LA MAISON COMMUNALE

Chaussée de Wemmel 100
1090 Jette - Tél.: 02.423.12.11

Horaire des services communaux

Services Démographie, Etat civil et GEFICO (Gestion financière et comptable):

lundi, mardi, mercredi et vendredi
de 8h30 à 14h, jeudi de 13h à 19h

Autres services:

lundi, mardi, mercredi et vendredi
de 8h30 à 14h, jeudi de 13h à 16h

A l'exception du service Gestion du territoire (Urbanisme):

fermé le mardi

Attention! L'administration communale sera fermée le 2 juin 2011, à l'occasion du jeudi de l'Ascension. Le 3 juin 2011, seuls les services de l'Etat civil, de la Démographie et GEFICO accueilleront le public.

Hôtel du Conseil

Place Cardinal Mercier, 1
1090 Jette

• Commissariat de police
Tél.: 02.412.68.06

Agence Locale pour l'Emploi

Rue L. Theodor, 204 - 1090 Jette
Tél.: 02.421.65.00

CPAS

Rue de l'Eglise St-Pierre, 47
1090 Jette

• Secrétariat: 02.422.46.11
• Service social: 02.422.46.75

Agence Immobilière Sociale de Jette

Résidence Essegheem 2
Rue Jules Lahaye 288 - 1090 Jette
Tél.: 02.421.70.90/91

Le CPAS de Jette souhaite renforcer son équipe avec...

Un(e) infirmier(-ère) en chef pour le service des soins de la maison de repos et de soins

Les données des candidats non retenus mais qui auront satisfait aux épreuves de sélection seront automatiquement conservées et réexaminées prioritairement dans le cadre de procédures de recrutement analogues organisées endéans 1 an.

Responsabilités et activités :

- Organiser la continuité des activités ;
- Identifier et résoudre les problèmes, en faire rapport ;
- Collaborer avec les différents acteurs internes/externes ;
- Organiser des réunions interdisciplinaires ;
- Veiller au respect des procédures ;
- Communiquer les évolutions légales et réglementaires
- Gérer les aspects administratifs;
- ...

Profil :

- Etre porteur du diplôme d'infirmier(-ère) gradué(e) ;
- Totaliser au minimum deux ans d'expérience dans une fonction d'infirmier(-ère)
- Témoigner d'une expérience ou d'une formation en gestion d'équipe
- Etre de préférence titulaire du brevet linguistique SELOR article 8+9§1 niveau suffisant ;
- Réussir les épreuves écrite et orale de l'examen d'aptitude.



Un(e) assistant(e) administratif(-ve) pour le département du Personnel



Description de fonction :

- Assurer le traitement des questions et affaires courantes dans le respect des procédures et règlements en vigueur ;
- Rédiger des notes, courriers et délibérations-types (FR/NL) ;
- Assurer le suivi administratif des procédures de recrutement/promotion ;
- Assurer la gestion journalière des données et tableaux statistiques ;
- Réceptionner, classer et archiver des documents ;
- ...

Conditions à remplir

- Etre impérativement détenteur(-rice) du certificat d'enseignement secondaire supérieur (CESS) ;
- Témoigner de préférence d'une expérience professionnelle au sein d'un service du personnel/RH ;
- Disposer d'une bonne maîtrise de l'outil informatique (Word, Excel, etc.) ;
- Etre capable de communiquer et de rédiger en FR/NL (être de préférence titulaire du brevet linguistique Selor article 8+9§1 élémentaire).

Le CPAS de Jette propose, pour ces deux postes, un contrat temps plein à durée indéterminée (entrée en service le 1er juin 2011).

Les candidatures doivent être introduites, pour le 15 mai 2011 au plus tard (cachet de la poste faisant foi), par courrier au CPAS de Jette (à l'atten-

tion de Madame la Présidente) - rue de l'Eglise Saint-Pierre 47-49 à 1090 Jette ou par mail au département du Personnel - h.m.jette@publilink.be

Le CPAS de Jette est à la recherche...

D'assistants sociaux

Les travailleurs seront employés à temps plein pour le département des Affaires sociales.

Description de fonction :

Assurer la guidance sociale des usagers dans la résolution de leurs difficultés (financières, administratives, etc.) afin de leur permettre de mener une vie conforme à la dignité humaine.

- Accueillir, cibler la demande d'aide sociale ;
- Mener l'investigation sociale, proposer les aides adéquates et assurer le suivi du dossier ;
- Rédiger les rapports sociaux ;
- Gérer les aspects administratifs relatifs à la fonction ;
- Participer aux réunions d'équipes et assurer un travail de collaboration/médiation avec les différents intervenants internes et externes

Conditions :

- être titulaire du diplôme d'assistant social ou d'auxiliaire social ;
- être, de préférence, en possession du certificat linguistique du Selor (articles 8 + 9§1 élémentaire) ;
- réussir les épreuves écrite et orale d'un examen de compétences.

Attention, le CPAS procède à deux types différents de sélection : en vue d'engagement immédiat (subside Maribel) et en vue de recrutement statutaire. Pour plus de renseignements, n'hésitez pas à contacter le Département du personnel du C.P.A.S. de Jette, via mail h.m.jette@publilink.be ou consultez la rubrique « Emploi » du site internet communal www.jette.be.



Grand concours photo

«La plus belle maison communale de l'Espace Wallonie-Bruxelles »

Entre le 1er juin et le 21 septembre, laissez-vous guider par le temps printanier et la chaleur estivale, prenez votre appareil et faites preuve de créativité, d'inventivité et d'originalité en immortalisant votre maison communale! Ensuite, envoyez vos photos, votez et... qui sait, gagnez.



Par chance, la commune de Jette dispose d'une maison communale fort jolie, ce qui octroie déjà un avantage aux citoyens participant au concours « La plus belle maison communale ».

Il y aura un gagnant par arrondissement, un gagnant par province et un gagnant pour l'espace Wallonie-Bruxelles. Ils seront récompensés via des chèques-cadeaux offerts par la FNAC.

Alors, tous à vos appareils, saisissez votre chance. Qui sait, vous ferez peut-être partie des meilleurs.

Pour mettre votre administration à l'honneur, rien de plus simple, ce con-

cours est ouvert à tous, que vous soyez professionnel ou photographe amateur.

Il vous suffit de vous inscrire sur le site www.mamaisoncommunale.be et de sélectionner votre commune.

Bonne chance à tous.

Grand concours photo

«La plus belle maison communale de l'Espace Wallonie-Bruxelles »

Du 1er juin au 21 septembre

Plus d'infos :

www.mamaisoncommunale.be

La commune, de Jette dispose d'une maison communale fort jolie, ce qui octroie déjà un avantage aux citoyens participant au concours « La plus belle maison communale ».

L'administration communale et le SPF Finances vous aident à remplir votre déclaration d'impôts

La déclaration d'impôts n'est pas toujours facile à remplir. Vous pouvez remplir la version papier de ce document mais vous pouvez aussi le faire de manière électronique avec Tax-on-web. Le SPF Finances et l'administration communale de Jette sont prêts à vous aider à remplir votre déclaration d'impôts via le système Tax-on-web.



Cette permanence présente de nombreux avantages pour les Jettois. Elle évite les déplacements vers la Finance Tower au centre-ville ainsi que les files kilométriques dans un bâtiment centralisé et elle garantit un remplissage correct de la déclaration.

Vous pouvez obtenir de l'aide pour remplir votre déclaration d'impôts via Tax-on-web, du 16 mai au 30 juin 2011 inclus, dans l'annexe de La Maison communale située chaussée de Wemmel 102, les lundis, mardis, mercredis et vendredis de 9h à 13h ainsi que les jeudis de 13h à 18h30.

Il n'est pas nécessaire de prendre rendez-vous, passez juste pendant les heures indiquées. N'oubliez pas d'apporter avec vous tous les documents utiles.

Aide pour le remplissage de la déclaration d'impôts

Du 16 mai au 30 juin 2011

Annexe de La Maison communale (espace public numérique)

Chaussée de Wemmel 102

1090 Jette

La prudence s'impose pour les motards

Conseils pour les motards

- Adoptez une conduite anticipative, voyez loin!
- Soyez le plus visible possible
- Respectez le code de la route
- Apprenez à freiner efficacement
- Gare à l'excès de confiance...
- Remontez les files avec prudence
- Méfiez-vous des pièges
- A moto oui, mais pas n'importe où
- N'hésitez pas à suivre des cours de perfectionnement
- Ne négligez pas votre équipement

Conseils pour les automobilistes

Redoublez de prudence :

- à la sortie de garages, parkings ou dans les allées
- aux carrefours
- lorsque vous tournez à gauche ou à droite
- lorsque vous vous garez
- lorsque vous changez de bande de circulation
- à l'ouverture des portes de votre véhicule
- indiquez bien à temps tout changement de direction avec vos clignotants

L'IBSR a lancé sa nouvelle campagne de sensibilisation le 4 avril dernier. Destinée aux motards, la campagne « Motards, anticipez le danger ! » incite les motocyclistes à être particulièrement attentifs dans la circulation. Il n'est en effet pas toujours facile, pour les automobilistes, d'estimer correctement la position d'un motard, ce qui peut avoir des conséquences désastreuses. En tant que motard, il est donc essentiel d'anticiper en adoptant une conduite défensive.



L'affiche de la campagne montre un monstre ayant l'apparence d'une voiture et qui surgit soudainement devant le motard. Le slogan « Motards, anticipez le danger ! » est éloquent. Le réseau de l'IBSR distribue 15.000 posters reprenant le même message et des annonces sont publiées dans les magazines moto. Grâce au soutien de la Région de Bruxelles-Capitale, les motards peuvent même remarquer le message de la campagne sur l'arrière des bus de la STIB. Depuis la mi-avril, vous pouvez jouer à un jeu de moto en ligne sur le site goforzero.be et remporter de superbes prix comme des stages d'aptitude à la conduite et une assurance moto gratuite. A l'occasion de cette campagne, l'IBSR organise également des actions de sensibilisation lors d'événements sur le thème de la moto.

Tués sur les routes

Les motards sont surreprésentés parmi la triste catégorie des tués sur les routes. Le taux de mortalité des motocyclistes est deux fois plus élevé que celui des passagers d'une voiture. C'est surtout au printemps et en été, lorsqu'il y a beaucoup de motards sur les routes, que les usagers doivent redoubler de vigilance. De nombreux motards profitent du printemps pour sortir leur moto du garage, après une longue période d'inactivité. Cela requiert des habitudes à réapprendre, dans le chef des motards comme pour les automobilistes.

31 mai: Journée mondiale sans tabac

L'administration communale incite employés et visiteurs à arrêter de fumer

Le 31 mai est la « Journée mondiale sans tabac ». L'administration communale participe une fois de plus à cette journée, dans le cadre de Viasano. Les visiteurs et les agents de La Maison communale seront incités à arrêter de fumer. Lors de cette action, lancée à l'initiative de l'échevin de la Santé Paul Leroy, un stand d'information sur la problématique du tabac sera monté dans le hall d'entrée de La Maison communale.

Différentes méthodes

Une volonté de fer est encore le plus grand atout pour parvenir à mettre fin à cette habitude néfaste : des études montrent que 80% des anciens fumeurs ont arrêté sans aide extérieure. Il semble, de plus, que l'arrêt radical, du jour au lendemain, est certes terriblement difficile mais également plus efficace. Si vous désirez arrêter de fumer, faites-vous aider par votre entourage ou un(e) ancien(ne) fumeur(-se). Ou convenez avec quelqu'un d'arrêter

ensemble : c'est un soutien réciproque. Lorsque les effets du sevrage deviennent insupportables, une thérapie de substitution offrir une solution. Il s'agit ici de médicaments qui contiennent de la nicotine et qui aident le corps à se désaccoutumer de manière progressive et contrôlée. Fumer est bien entendu hors de question pendant ce traitement. Il existe de nombreux substituts à la nicotine. Ceux-ci compensent la teneur en nicotine dans le sang et vous permettent ainsi de corriger votre habitude ou votre dépendance psychologique. Ces substituts se présentent sous diffé-

rentes formes :

- un patch de nicotine à placer sur la peau,
- des tablettes à sucer qui mélangent la nicotine à la salive qui la fait ensuite passer dans le sang,
- des chewing gums aux effets similaires aux tablettes,
- des inhalateurs de nicotine qui pulsent de la nicotine devant votre bouche pour vous la faire respirer.

Il y a aussi d'autres thérapies alternatives telles que l'acupuncture, l'homéopathie, la thérapie au laser, l'hypnose, les massages.

Bonne chance !



Télévie

Jette, maillon de la chaîne de la vie contre le cancer

La commune de Jette s'associe au Télévie. Du 9 au 27 mai, les visiteurs de La Maison communale pourront acheter des pin's, des sachets de bonbons, des stylos à bille et autres gadgets à l'effigie du Télévie à l'Accueil de l'administration communale.

Le Télévie est un grand mouvement de solidarité permettant de récolter des fonds pour aider la recherche scientifique à progresser dans sa lutte contre la leucémie et le cancer, chez l'enfant et chez l'adulte. La générosité des donateurs a permis de récolter 108.529.932 €, depuis la création de l'opération en 1989. Cet argent offre à une centaine de chercheurs la possibilité de se consacrer à temps plein à la recherche en cancérologie.

Tout comme la commune de Jette, soutenez le Télévie et achetez des gadgets au profit de la lutte contre le cancer

Si le Télévie perdure, c'est parce qu'en dépit des grands progrès accomplis, une personne cancéreuse sur deux meurt encore de la maladie. Vous pouvez, vous aussi, aider la médecine à comprendre les mécanismes de certaines maladies.

Vente de gadgets au profit du Télévie

Du 9 au 27 mai

À l'accueil de La Maison communale

Chaussée de Wemmel 100

Pendant les heures d'ouverture habituelles de l'administration communale.



« Bricoleur du Cœur » 2011

Handicap International lance un appel à de nouveaux projets

« Bricoleur du Cœur » est le concours que lance chaque année Handicap International aux bricoleurs dont les inventions originales améliorent le quotidien des personnes handicapées. Petites trouvailles ou grandes idées, les inventeurs ont jusqu'au 20 juin 2011 pour soumettre leur projet à la septième édition de « Bricoleur du Cœur ».

Des trouvailles simples ou carrément géniales peuvent parfois aider considérablement les personnes souffrant d'un handicap physique ou mental. Prenez, par exemple, cette marche amovible, à plan incliné ajustable en hauteur, qui permet à l'épouse de son inventeur de franchir des marches de 20 cm de haut avec sa chaise roulante. Cette invention n'a coûté que 25 €. Vous découvrirez d'autres exemples de trouvailles ingénieuses sur le site www.handicap-international.be. Il s'agit d'inventions récompensées lors de précédentes éditions du concours « Bricoleur du Cœur », grâce auquel des inventeurs en herbe partagent le fruit de leurs réflexions avec d'autres personnes confrontées, dans leurs activités quotidiennes, à la maladie, à la vieillesse ou au handicap.

3 catégories de prix

Chaque année, un jury composé de kinés, d'ergothérapeutes, de spécialistes du handicap et du bricolage désigne un lauréat dans une des trois catégories suivantes : ergonomie, esthétique et aspect pratique. Les écoles forment une catégorie à part. Chaque participant peut gagner 500 € en bons d'achat Brico.

Comment participer ?

Vous aussi, vous êtes un(e) bricoleur(-se) au grand cœur? Envoyez votre projet avant le 20 juin 2011. Joignez un plan de votre invention sur format A4, quelques photos du prototype à titre d'illustration, ainsi qu'une liste du matériel utilisé et de son prix. Envoyez vos dossiers par e-mail à nicole.luyckx@handicap.be ou par courrier à Handicap International, concours « Bricoleur du Cœur », rue de Spa 67 à 1000 Bruxelles.

Renseignements: www.handicapinternational.be



Mobilité

Un bisou et ça repart près du collège Saint-Pierre

Une zone « Kiss & Ride » va être testée du 16 au 27 mai 2011 dans la rue Verbeyst, de 7h30 à 9h. Ce dispositif prévoit 6 emplacements de stationnement qui permettront aux parents d'élèves du collège Saint-Pierre de déposer leur progéniture en toute sécurité près de l'établissement scolaire, avant de vite reprendre la route et ainsi céder la place aux autres usagers.

Qui n'a pas déjà été à deux doigts de mordre son volant dans une circulation à l'arrêt ? Le problème de congestion du trafic ont beau faire partie du quotidien des automobilistes bruxellois, tout le monde sait que certains passages sont beaucoup plus difficiles à négocier que d'autres. Il en va ainsi des abords d'écoles. De nombreux parents conduisent leur(s) enfant(s) à l'école. Et malheureusement, le débarquement se fait souvent en dépit du bon sens : arrêt en double file, sur l'emplacement réservé au bus scolaire voire, pire, sur les passages pour piétons et autres pistes cyclables. Un comportement qui irrite mais qui est surtout également dangereux, pour l'enfant qui sort du véhicule et les autres usagers (faibles) de la route.

Pour remédier à ce problème de manière structurelle, il convient de travailler aux plans de déplacements scolaires, ce que certaines écoles jettoises font avec l'aide d'associations telles que Green.

Tester le principe des « Kiss & Ride » avant de l'étendre

Pour l'instant, la commune de Jette, à l'initiative de l'échevine de la Mobilité Christine Gallez, envisage de créer des zones « Kiss & Ride » aux abords des écoles. C'est dans cette perspective que 6 emplacements seront créés dans la rue Verbeyst, face au collège Saint-Pierre de Jette. Cette première zone sera testée du 16 au 27 mai 2011, de 7h30 à 9h. Il s'agit, pour la commune, la direction du collège et les services de police, de déterminer si ce type de dispositif joue effectivement son rôle de sécurisation et de fluidification du trafic.

La sécurité des enfants fut, on s'en doute, le paramètre le plus déterminant de la réflexion sur la zone « Kiss & Ride ». Notre commune a en effet insisté pour que la direction de l'établissement scolaire assume, elle aussi, sa part de responsabilité dans ce projet : c'est à elle qu'il revient de veiller à l'accompagnement physique des enfants, de la voiture jusqu'à l'entrée de l'école. Un surveillant habilité, parent ou enseignant, assurera le respect des règles, gèrera la circulation des voitures, ouvrira la portière et aidera les enfants à descendre du

véhicule. Des élèves plus âgés seront chargés, après formation, d'accompagner les enfants jusqu'à l'entrée de l'école.

À l'issue de cette phase test, notre commune fera une évaluation et jugera de la pertinence de systématiser la création de telles zones aux abords des établissements scolaires.



Qu'est-ce qu'une zone « Kiss & Ride » ou « Dépose-Minute » ?

Comme son nom l'indique, cette zone permet de déposer rapidement les enfants à proximité de l'école. Attention, une zone « Kiss & Ride » ne doit pas être confondue avec une zone de stationnement de courte durée. Pour que la zone soit la plus efficace possible, il est primordial que le/la conducteur(-rice) s'arrête le temps strictement nécessaire pour déposer ou embarquer un passager. Il/Elle doit rester idéalement au volant de son véhicule.

Pour assurer une fluidité optimale sur les zones « Kiss & Ride », voici quelques conseils :

- Afin d'éviter de devoir sortir du véhicule et ouvrir le coffre, veillez à ce que les enfants aient leur cartable à portée de main ;
- Pendant la sortie des enfants, le/la conducteur(-rice) doit être au volant et le moteur du véhicule en marche. C'est un surveillant habilité (parent ou enseignant) qui aidera les enfants à descendre du véhicule tandis que des élèves plus âgés les accompagneront entre la voiture et la porte d'entrée de l'école ;
- Dès que les enfants sont descendus du véhicule en sécurité, libérez rapidement la place sur la zone « Kiss & Ride ».

Travaux sur l'espace public

Rue Esseghem - Réaménagement de la voirie

Une rénovation en profondeur de la rue Esseghem, consistant en l'aménagement d'une nouvelle voirie dans la portion comprise entre la rue Jules Lahaye et le boulevard de Smet de Naeyer, a commencé en septembre 2010. Le chantier suit son cours comme prévu, sans perturber la circulation. Il devrait être terminé à la fin du mois de juin.

Avenue Odon Warland - Rénovation de la voirie

L'avenue Odon Warland fait actuellement l'objet d'une rénovation en profondeur. Les travaux prévoient un réaménagement complet de cette voirie communale, dans sa portion comprise entre l'avenue Charles Woeste et le square Amnesty International: berme centrale, trottoirs et coffre de route seront tous rénovés. Projet de grande ampleur, le chantier a été divisé en deux phases, afin de réduire au maximum les embarras de circulation dans cette artère fort fréquentée. Si les conditions météo le permettent, la première phase des travaux, du carrefour avec l'avenue Charles Woeste au n°63 de l'avenue Odon Warland s'achèvera dans le courant du mois de juin (avant le congé du bâtiment).

Rue des Flamands - Réaménagement de la voirie

Le réaménagement de la rue des Flamands a commencé le 4 avril 2011. Cette voirie subit un lifting de trois mois, à l'issue duquel elle sera entièrement transformée : amélioration de la sécurité des usagers faibles, convivialité de la voirie arborées dans le respect de critères du développement durable. La première moitié de la rue des Flamands sera terminée vers la mi-mai. Le chantier entamera, dans la foulée, la seconde partie des travaux (jusqu'à l'avenue de Jette). La circulation et le stationnement sont interdits dans la rue des Flamands, pendant les heures de travail. Notez que, contrairement à ce qui a été annoncé auparavant, il n'a pas été possible de mettre la rue des Wallons à contresens pour fluidifier le trafic vers l'avenue de Jette. Les véhicules motorisés sont donc déviés vers la place Reine Astrid d'où ils peuvent reprendre normalement l'avenue de Jette (via la rue Timmermans, si nécessaire). Une signalisation spécifique est mise en place.

Place Cardinal Mercier - Rénovation totale

Le grand réaménagement de la place Cardinal Mercier et des abords de la gare de Jette est actuellement en cours. La pose des fondations du parking de la gare (dans la rue Dupré) se poursuit normalement. En dépit de la découverte d'ossements (voir article page 15) dans le sous-sol de la place Cardinal Mercier, le chantier avance comme prévu sans retard insurmontable, dans la portion comprise entre la rue Léon Theodor et la rue de l'Eglise Saint-Pierre. Après le réaménagement de la voirie centrale, le côté du parc Garcet sera dépavé. La zone située devant la gare reste accessible au stationnement.

Campagne d'asphaltage

Dès la mi-mai, Jette procèdera à une campagne d'asphaltage dans plusieurs voiries. Ainsi, les différents accès à l'hôpital Brugmann seront achevés dans l'avenue Crocq, une nouvelle couche d'asphalte ainsi qu'un nouveau marquage seront aménagés dans la rue de la Bravoure et la rue Amélie Gomand, un nouveau coffre de voirie sera posé dans une partie de la rue Soetens qui a souffert du passage de lourds véhicules de la STIB. La circulation locale sera perturbée durant ces travaux tandis que l'accès aux garages risque, par moments, d'être impossible. D'autres voiries, à définir ultérieurement, seront également remises à neuf dans le cadre de cette campagne d'asphaltage.

Rues Boghemans et Brunard - Rénovation des trottoirs

Les trottoirs des rues Boghemans et Brunard seront rénovés dans la seconde moitié du mois d'août. Le chantier, dans chaque rue, ne devrait pas excéder 3 semaines. Aucune perturbation majeure n'est à prévoir.

Chaussée de Wemmel - Remplacement de l'éclairage public

De début mai à fin juin, Sibelga procèdera au remplacement des luminaires actuels dans la chaussée de Wemmel. Le stationnement sera interdit pendant les heures de travail.

La 5^{ème} édition du Balai d'or mobilise de nombreux enthousiastes

Le weekend des 2 et 3 avril 2011 n'était pas uniquement dévolu à l'art dans notre commune. Le samedi matin, avant que les différents lieux d'exposition n'ouvrent leurs portes au Parcours d'Artistes, quelque 160 bénévoles motivés se sont livrés à un grand nettoyage de printemps dans dix quartiers jettois. La grande action du Balai d'or, qui fêtait cette année ses cinq ans, connaît un succès croissant. Nul ne doute de la pertinence de cet événement.

Les bulletins météo étaient tous unanimes : le mercure atteindrait le seuil des 20 degrés pour la première fois de l'année le samedi 2 avril. De fait, invoquer le mauvais temps pour ne pas se retrouver les manches pour l'action du Balai d'or relevait de la mauvaise foi. Cette initiative de l'échevine de la Propreté Claire Vandevivere invite les Jettois à s'investir activement pour une commune propre. Une fois de plus, de nombreuses personnes ont répondu à l'appel. Jeunes – largement surreprésentés - et moins jeunes étaient prêts ce matin-là à se joindre aux balayeurs de rues pour faire subir à leur quartier un sérieux nettoyage de printemps.

Armés de balais, pelles, pinces à déchets,... et placés sous l'experte supervision des ouvriers du service communal de la Propreté publique, les participants ont éliminé tout ce qui ressemblait de près ou de loin à des déchets : petits papiers, canettes, gobelets en plastique, mégots de cigarette,... Au bout de quelques heures, les voiries des quartiers nettoyés étaient impeccables pour accueillir les visiteurs du Parcours d'Artistes. Et pour ces travailleurs vaillants, la commune avait prévu un drink et un paquet surprise. Un petit apéritif leur a été servi dans le jardin de La Maison communale baigné de soleil, et ils ont reçu un diplôme, des affiches et des folders sur

le thème de la propreté publique. Pour les quartiers qui ont réuni le plus de participants (Dieleghem, place Cardinal Mercier et Florair ont compté chacun près de 35 motivés), un « diplôme d'or » et des sacs réutilisables « Je nettoie mon trottoir, et vous ? » ont été offerts.

Avec une jeune génération clairement surreprésentée, 160 bénévoles motivés étaient prêts à nettoyer leur quartier en profondeur ce matin-là.

Il ne fait aucun doute que de telles actions de sensibilisation portent leurs fruits : d'une part, les habitants sont impliqués dans le maintien de la propreté de leur quartier et, d'autre part, le personnel de l'équipe de la Propreté peut à son tour compter sur davantage de respect de la part des résidents. Il est juste regrettable que les agents de Bruxelles-Propreté aient choisi cette semaine pour faire grève et que, par conséquent, de nombreux sacs-poubelles traînaient un peu partout...

Vous trouvez les photos de l'action Balai d'or sur le site internet communal www.jette.be.



La collecte des huiles végétales ou animales : un réflexe vert

De plus en plus de familles savent où elles doivent déposer leur huile et/ou graisse de friture ou de fondue. A Jette, vous pouvez soit les déposer au service communal des Plantations, les apporter à l'une des déchetteries régionales ou à Proxy Chimik, les anciens « Coins Verts mobiles ». Ces véhicules de Bruxelles – Propreté viennent régulièrement les ramasser près de chez vous. Pour le détail des horaires, voyez ci-dessous et le cadre « déchets » à la page 9.

Pour la collecte des huiles et graisses de cuisine, la commune travaille avec l'asbl Valorfrit. Cet organisme offre, depuis le 1er janvier 2005, la possibilité de satisfaire l'obligation de reprise des matières grasses d'origine animale ou végétale. L'obligation de reprise implique tant les producteurs et les importateurs que les distributeurs d'huiles et graisses ménagères. Chacun d'eux est responsable du cycle de vie de ses produits, de l'achat au recyclage. Cette réglementation est comparable à des systèmes déjà existants comme Fost Plus pour les emballages domestiques, Bebat pour les piles ou Recupel pour les appareils électriques et électroniques.

Valorfrit permet de satisfaire l'obligation de reprise pour les huiles et graisses des ménages ainsi que celles des usagers professionnels (friteries, snack-bars, hôtels et restaurants).

Astuces pour le ramassage des matières grasses usagées, animales ou végétales :

- Prenez une bouteille appropriée, de préférence l'emballage original ou un autre type de bouteille en plastique.
- Laissez refroidir la graisse de friture usagée jusqu'à moins de 40° et versez-la ensuite dans une bouteille à l'aide d'un entonnoir ou dans une boîte en métal (cette méthode de collecte est préférable pour le traitement des graisses de friture usagées).

GRAND MOIS DE LA COLLECTE

Tombola du 1er au 31 mai!

Déposez votre huile ou graisse de friture à la déchetterie, recevez un ticket de tombola par litre collecté et entrez en lice pour remporter de magnifiques prix

Déchetterie régionale du Nord

rue du Rupel (sous le pont Van Praet) à 1000 Bruxelles

Déchetterie régionale du Sud

avenue de la Deuxième Armée britannique 676, à 1090 (au Carrefour de l'avenue de L'Humanité.)

Heures d'ouverture : du mardi au vendredi de 9h à 16h (accès jusqu'à 15h45).

Le calendrier de Proxy Chimik à Jette pour les mois de mai et juin 2011:

Place Cardinal Mercier (police)
(chaque deuxième lundi du mois à l'exception du mois de juin 2011)
le 9 mai de 17h à 17h45.
Avenue Woeste (ND de Lourdes)
(chaque quatrième lundi du mois)
Les 23 mai et 27 juin de 18h à 18h45



La collecte dominicale des déchets verts

Gros succès

Le printemps est le moment idéal élaguer les haies, planter des fleurs et tondre le gazon. Les déchets de jardin sont récoltés par Bruxelles-Propreté le dimanche. La première collecte, le 3 avril 2011, a connu un tel succès que les agents de Bruxelles-Propreté n'ont pas pu la terminer ce jour-là. Ils ont dû la poursuivre les jours suivants. Au total, plus de 500 tonnes de déchets verts ont été collectées ce premier dimanche.

Les problèmes de ramassages persistent dans certains quartiers, mais la commune ne ménage pas ses efforts pour que l'Agence Bruxelles-Propreté se conforme à sa tâche de collecte chaque semaine.

Pas dans les sacs blancs

Les déchets de jardin n'ont pas leur place dans les sacs blancs. Ces sacs blancs sont exclusivement réservés aux déchets non triés destinés à être incinérés. Les déchets verts, en revanche, peuvent être récupérés et compostés. Celles et ceux qui ne peuvent faire du compost à domicile peuvent bénéficier de la collecte saisonnière des déchets verts. Vos déchets verts sont récoltés chaque dimanche par Bruxelles-Propreté. Il vous suffit de sortir vos sacs verts le dimanche avant 14h. Où trouver les sacs verts? Ces sacs sont vendus dans les grandes surfaces et certains magasins de bricolage qui participent à l'action déchets verts.

Déposez vos sacs verts sur votre trottoir le dimanche avant 14h



Déchets

La commune de Jette et la Région de Bruxelles-Capitale travaillent main dans la main pour limiter autant que possible les déchets. Outre la traditionnelle collecte de déchets ménagers, différents dispositifs sont prévus. Qu'il s'agisse de déchets verts, de petits déchets chimiques ou d'objets encombrants, diverses options s'offrent à vous pour que vous puissiez vous en débarrasser.

Si chacun apporte sa contribution à une collecte sélective des déchets, l'environnement n'en sera que (plus) sain.

Déchets verts

COLLECTE REGIONALE. Les collectes dominicales des déchets verts ont repris le 3 avril. Voir ci-dessus.

SERVICE DES PLANTATIONS. Vous pouvez vous débarrasser de branches (de 7 cm de diamètre au plus) ainsi que d'autres déchets verts ou petits déchets chimiques, tout au long de l'année, auprès du service communal des Plantations (serres communales - avenue du Laerbeek 120). Tous les mardis et jeudis de 9h à 12h et les samedis de 9h à 14h. Le dépôt des déchets verts est géré par un système de cartes avec code-barre. Cette carte permet d'identifier l'utilisateur. Le volume de déchets est évalué par le préposé et un décompte est envoyé à l'utilisateur pour paiement éventuel. Tarif particuliers jettois: 2 m³ gratuits par an, 7 €/m³ à partir du troisième m³. Tarif particuliers non-jettois: 12 €/m³. Attention: uniquement pour les particuliers.

Objets encombrants

DECHETTERIES REGIONALES. Vous pouvez vous rendre dans l'une des deux déchetteries régionales avec vos objets encombrants (appareils électroménagers, meubles,...). La déchetterie Nord se trouve rue du Rupel à 1000 Bruxelles et la déchetterie Sud est établie à l'avenue de la Deuxième Armée britannique à 1190 Forest. Ouvert du mardi au samedi de 9h à 16h (accès jusqu'à 15h45). Service partiellement gratuit pour les ménages. Le dépôt de matériel de construction (châssis, évier, volets, marbres, poutres,...) est possible, contre paiement, pour les particuliers, les commerçants, les artisans et les petites entreprises.

ENLEVEMENT PAR BRUXELLES-PROPRETE. Bruxelles-Propreté vient chez vous, sur rendez-vous, pour vous débarrasser de vos encombrants. Il suffit pour cela d'appeler le numéro gratuit 0800.981.81 pour fixer un rendez-vous et de veiller à ce que quelqu'un soit présent au domicile à la date et à l'heure convenues. Durant la période hivernale, à partir du 12 décembre 2010, ces enlèvements ont également lieu le dimanche sur rendez-vous. Chaque ménage a droit à un enlèvement gratuit de 2m³ d'objets encombrants tous les six mois. Vous payez ensuite 19 € par mètre-cube supplémentaire.

Eco-ambassadeurs

Vous souhaitez devenir éco-ambassadeur(-rice) et ainsi contribuer à la propreté et à la protection de l'environnement dans votre quartier? Contactez dès à présent Ilse Desmet - 02.423.13.62 ou idesmet@jette.irisnet.be

Petits déchets chimiques

PROXY CHIMIK. Les déchets chimiques contiennent souvent des éléments qui risquent de porter atteinte à l'environnement et exigent donc un traitement approprié. Apportez-les au service communal des Plantations ou au Proxy Chimik (véhicules de Bruxelles-Propreté). Attention! Il n'est pas possible de déposer vos médicaments au Proxy Chimik. Il vous faut les retourner à votre pharmacien. Les infrastructures communales (La Maison communale, les bibliothèques,...) ne collectent plus les cartouches d'encre. Vous pouvez les déposer au Proxy Chimik.

Graffitis

L'équipe communale Graffitis intervient gratuitement sur demande pour débarrasser votre immeuble, votre porte de garage ou votre mur des graffitis. Cette équipe possède le matériel nécessaire pour tout effacer de manière professionnelle sans laisser de traces. Les graffitis ne peuvent toutefois pas être retirés d'un support peint ou d'une surface qui ne peut supporter un nettoyage à haute pression ou des produits corrosifs.

Les propriétaires désireux de faire appel à l'équipe Graffitis concluront un accord avec la commune. Revers de la médaille: les propriétaires qui ne font pas appel à ce service gratuit pour faire ôter des graffitis peuvent se voir infliger une taxe communale de 60 €. Pour contacter l'équipe Graffitis, appelez le responsable du service Propreté: Dirk De Boeck - 02.478.09.62.

Le calendrier de Proxy Chimik à Jette pour les mois de mai et juin 2011:

Place Cardinal Mercier (police)
(chaque deuxième lundi du mois, sauf juin)
le 9 mai de 17h à 17h45.

L'avenue Woeste (ND de Lourdes)
(chaque quatrième lundi du mois)
le 23 mai et le 27 juin de 18h à 18h45

Le Foyer jettois inaugure les premiers logements sociaux passifs et zéro émission de la Région de Bruxelles-Capitale

Le dynamisme de la Société immobilière de Service public (SISP) le Foyer jettois a une fois de plus été salué par la Région de Bruxelles-Capitale. Le 5 avril 2011, notre SISP jettoise dévoilait deux nouveaux duplex de quatre chambres chacun, dans un immeuble situé au 42 de la rue Loossens. Particularité : les factures énergétiques des locataires seront quasi nulles... ces logements sociaux étant passifs !

L'actualité du Foyer jettois a été particulièrement chargée ces dernières semaines, entre l'inauguration d'un immeuble de 80 logements sociaux dans l'avenue Stiénon le 16 février dernier et celle des deux premiers logements sociaux passifs de la Région de Bruxelles-Capitale le 5 avril 2011. D'une superficie de 110 m², chaque duplex compte quatre chambres et bénéficie d'un accès privatif. Mais là où le Foyer jettois pose véritablement les jalons d'une réflexion inédite sur le logement social, c'est dans le choix assumé de construire un immeuble passif et zéro émission de CO₂. Bien que joli, l'immeuble ne se distingue pas réellement des autres à première vue et les matériaux qui ont servi à sa construction sont de type traditionnel. Cependant, le travail du bureau d'architectes A2M s'est porté sur des aspects physiques (notamment des murs extrêmement épais, du triple vitrage et une ventilation mécanique contrôlée) pour faire du bâtiment un modèle d'efficacité énergétique (90% des besoins de chauffage sont couverts) et diminuer, de la sorte, les charges des locataires de manière drastique. Les deux duplex sont entièrement autonomes en électricité grâce à l'installation de panneaux solaires thermiques (destinés à la production d'eau chaude sanitaire) et photovoltaïques.

Un bâtiment exemplaire à plus d'un titre

Cette première est particulièrement lourde de sens pour le secrétaire d'Etat en charge du Logement Christos Doukeridis. Elle marque tout d'abord une réelle tentative de lutte contre la fracture sociale énergétique. Le secrétaire d'Etat a en effet rappelé que « sans investissement durable dans leur logement, les revenus les moins élevés dépenseront toujours plus pour se chauffer, et la part des charges dans le coût 'logement' des ménages les plus fragiles ne cessera d'augmenter. »

De l'avis de la ministre bruxelloise de l'Environnement et de l'Energie Evelyne Huytebroeck, les logements passifs, qui permettent à leurs habitants de réaliser des économies substantielles, ne doivent pas rester uniquement accessibles aux citoyens qui disposent de ressources financières suffisamment confortables pour se lancer dans une construction passive ou une rénovation « basse énergie » onéreuse. Les ménages défavorisés doivent eux aussi pouvoir se loger confortablement, dans des habitations qui seront la norme de demain (voir article ci-dessous), et agir en faveur de l'environnement sans que cela ne grève leur budget. Comme l'a rappelé le prési-

dent du Foyer jettois Geoffrey Lepers, cette opinion a en tout cas servi de fondement aux derniers projets menés par la SISP de Jette.

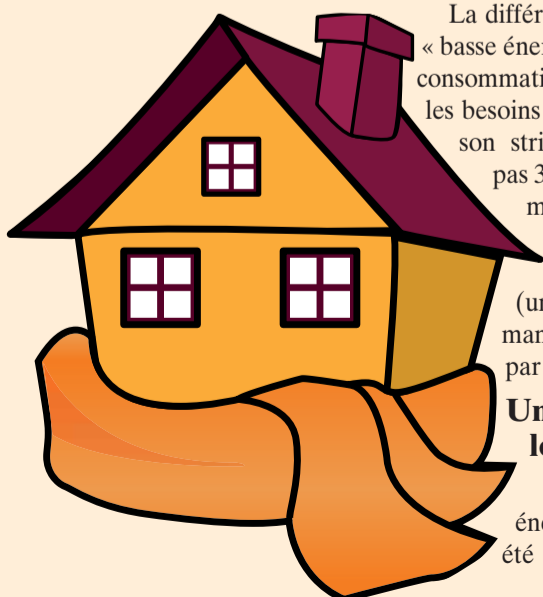
Parce qu'il fait voler en éclats quelques clichés (« le passif, c'est pour les privilégiés » ; « le logement social, c'est laid »,...) et qu'il définit des nouveaux standards, en matière énergétique notamment, le bâtiment de la rue Loossens a été primé « Bâtiment exemplaire » alors qu'il n'était encore qu'un projet. Quatre ans et 650.000 € plus tard, cette éco-construction est prête à accueillir ses premiers occupants dans le courant du mois de mai 2011. Notez que ces derniers auront droit à une formation et un accompagnement spécifiques pour qu'ils puissent tirer un bénéfice optimal du logement passif qu'ils occuperont.

Il est désormais primordial que les instances publiques et le secteur privé suivent l'exemple du Foyer jettois et de la commune de Jette et investissent le domaine de la construction passive.



Quand un bâtiment est-il passif ou basse énergie ?

Si nous savons tous parfaitement que la consommation d'énergie d'un bâtiment qualifié passif ou basse énergie est fortement réduite par rapport à celle d'une construction « traditionnelle », il est par contre plus difficile de savoir ce que recouvrent ces termes. Voici une explication.



La différence entre maison passive et « basse énergie » se situe au niveau de la consommation annuelle des maisons. Si les besoins en énergie finale d'une maison strictement passive n'excèdent pas 30 kWh/m² par an, ceux d'une maison basse consommation se situeraient plutôt entre 50 et 60 kWh/m² par an (une maison standard consommant entre 100 et 130 kWh/m² par an...).

Un investissement plus lourd pour le passif

Dans un logement basse énergie, toutes les mesures ont été prises pour que la consom-

mation d'énergie soit la plus basse possible : une isolation épaisse, ainsi qu'un chauffage, une production d'eau chaude et une ventilation peu énergivores...

La maison passive, elle, est isolée à un point tel qu'un chauffage classique est superflu. C'est un investissement lourd au départ. Dans les grandes lignes, le concept de bâtiment passif résulte de la stricte application de deux principes fondamentaux : l'emploi d'une isolation excessivement poussée (couplée à une ventilation mécanique avec récupération de chaleur) et l'installation d'une étanchéité à l'air la plus performante possible pour éviter les pertes de chaleur. Les maisons passives sont ainsi des bâtiments où règne une température intérieure confortable (20°C), été comme hiver, sans système conventionnel de chauffage ou de refroidissement et dont la consommation énergétique est quatre fois inférieure à celle d'une maison standard. Une maison passive consommerait environ 80% moins de chauffage qu'une maison neuve construite selon les normes traditionnelles.

Concrètement, le passif se prête bien aux constructions neuves, car de nombreux paramètres structurels doivent être pris en compte dès la conception de l'immeuble. Les bâtiments existants peuvent, eux, répondre à des normes de basse énergie, lorsqu'ils sont rénovés en respectant la règle d'or de la performance énergétique : une bonne isolation et une ventilation efficace.

Renseignements : IBGE- Bruxelles Environnement – www.ibgebim.be

Louez votre bien via l'AIS de Jette

L'Agence Immobilière Sociale de Jette n'est pas une simple agence. En signant un contrat de location avec l'AIS, celle-ci prend en effet en charge, sans vous compter des frais de gestion, les démarches et les embarras relatifs à cette location, tels que le vide locatif, les loyers impayés et les dégâts locatifs. Autant de problèmes que peuvent rencontrer de nos jours les propriétaires.



L'ASBL Agence Immobilière Sociale de Jette a été créée en 2001 à l'initiative de la commune de Jette, du CPAS et du Foyer Jettois. Elle a actuellement une saine gestion et bénéficie d'un agrément de la Région de Bruxelles-Capitale. Son but est d'améliorer de façon durable l'accès des personnes au logement.

Quels sont vos avantages en louant via l'AIS ?

- L'AIS de Jette est votre locataire, vos loyers seront toujours payés en toutes circonstances. Il n'y a donc pas de vide locatif ni d'impayés.
- Le loyer est indexé chaque année.
- La garantie locative est constituée

automatiquement.

- Les états des lieux d'entrée et de sortie sont effectués obligatoirement.
- L'établissement et l'enregistrement du bail sont effectués par l'A.I.S.
- Vous bénéficiez en temps que propriétaire d'une réduction du pré-compte immobilier.
- L'AIS veille à garantir l'occupation du logement en bon père de famille.
- Vous pouvez obtenir des primes à la rénovation plus avantageuses.

Infos: AIS Jette - Résidence Essegheem II - rue Jules Lahaye 288 - Tel: 02.421.70.90 - E-mail: ais-jette@skynet.be

La performance énergétique des bâtiments Un certificat obligatoire dès le 1^{er} mai 2011

Le bâtiment (logement et secteur tertiaire) représente environ 70% des consommations énergétiques globales de la Région de Bruxelles-Capitale. Pour permettre aux consommateurs de comparer et évaluer sereinement les coûts énergétiques qu'engendrerait la location ou l'acquisition d'un bien immobilier à Bruxelles, le certificat énergétique devient obligatoire dès le 1^{er} mai.

A l'heure actuelle, il est difficile, pour une personne non initiée, de se faire une idée précise du coût d'occupation du logement ou du bureau qu'elle convoite en Région bruxelloise. Cette donnée est importante, car au-delà du prix d'achat ou du montant du loyer à payer, la consommation énergétique d'un bien immobilier constitue un poste de dépenses non négligeable. Et, lorsque ce bien n'est pas suffisamment isolé, le plus énorme des coups de cœur parvient rarement à faire passer la douleur d'une facture élevée. L'introduction du certificat de

Le certificat PEB donnera à l'acquéreur ou au preneur des informations objectives et standardisées vis-à-vis des consommations énergétiques du logement

Performance énergétique des Bâtiments (PEB) vise à donner à l'acquéreur ou au preneur des informations objectives et standardisées vis-à-vis des consommations énergétiques du logement. Il devient donc possible de comparer un logement avec un autre logement du point de vue des dépenses en matière d'énergie. Le certificat donne un résultat de coût énergétique par m² de surface habitable.

Comme pour les appareils électroménagers

Ce certificat énergétique témoignant de la Performance Énergétique du Bâtiment est basé sur le même principe que les classes énergétiques (de A à G) déjà bien connues et apposées sur les appareils électroménagers mis en vente. Il s'agit d'une carte d'identité énergétique, d'un état des lieux de la qualité énergétique du bâtiment vendu ou loué. Les bâtiments énergétiquement performants disposant, par exemple, de doubles vitrages, d'une isolation de la toiture, d'une nouvelle chaudière, etc., pourront donc prétendre à un score élevé tandis que les passoires thermiques seront mal cotées.

Une généralisation graduelle

A partir du 1^{er} mai 2011, tous les propriétaires qui souhaitent vendre un logement ou un bureau de plus de 500 m² devront joindre le certificat de performance énergétique du bien vendu à l'acte de la transaction. Le 1^{er} novembre 2011, cette mesure sera étendue aux locations de logement ou de bureaux de plus de 500 m². Et, dès le 1^{er} janvier 2013, tous les propriétaires y seront soumis.

Etant donné l'impact qu'un tel dispositif peut avoir sur les habitudes de tout un chacun sur le marché de l'immobilier, une période de souplesse et

d'adaptation est prévue au début de la mise en place de cette nouvelle obligation. Une période de tolérance est ainsi instaurée entre le 1^{er} mai et le 1^{er} septembre 2011 au cours de laquelle aucune sanction ne sera infligée. Seuls des conseils et des avertissements seront adressés.

**Pour plus de renseignements:
Le Centre Urbain - ABEA - 02.512.86.19
Bruxelles Environnement - 02.775.75.75**



Les ambitions 'fair trade' de Jette

La Belgique compte, à l'heure actuelle, 103 communes du commerce équitable tandis que 228 communes travaillent activement à une campagne qui leur fera intégrer ce groupe très sélect. Pour l'instant, Jette appartient encore à la seconde catégorie de communes. Elle est néanmoins bien placée pour décrocher ce titre très convoité, à l'initiative de l'échevine de Coopération Nord-Sud Christine Gallez. Avant d'y parvenir, il lui faut encore remplir deux à trois des six critères exigés. Car une chose est sûre, on ne devient pas «Commune du commerce équitable» sur un simple claquement de doigts. L'heure est venue de faire un état des lieux.



Le pont entre le Nord et le Sud

«Communes du commerce équitable» est une campagne de Mx Havelaar, Oxfam-Magasins du monde, Iles de paix et C.N.C.D. 11.11.11 qui veulent contribuer, de manière très concrète, à donner une existence digne aux petits paysans du Sud et promouvoir la consommation de produits durables au Nord. La campagne joue sur l'offre et la demande de produits durables et locaux en agissant sur six critères. Si les produits locaux sont produits de manière durable, ils peuvent constituer une contribution appréciable aux 1.000 produits fair trade déjà disponibles.

Les Communes du commerce équitable estiment qu'il est important de s'atteler aux deux versants de la problématique et de jeter ainsi un pont entre le Nord et le Sud.

Pour satisfaire à un des six critères, la commune lance un appel aux Jettois afin de transformer ses défauts temporaires en atouts.

Jette et les 6 critères

Afin de se voir décerner le titre de Commune du commerce équitable, Jette doit satisfaire à six critères. Chacun est détaillé ci-dessous, de même que le score que notre commune obtient actuellement pour chacun d'eux.

• Critère 1 : l'administration locale doit soutenir le commerce équitable et décider d'acheter du café et au moins un autre produit issus de ce type de commerce.

En sa séance du 22 décembre 2010, le conseil communal jettois a approuvé une proposition du collège des bourgmestre et échevins afin de participer à la campagne « Communes du commerce équitable ». Pour ce qui est de l'utilisation des produits issus du commerce équitable, Jette va même au-delà de l'exigence posée par ce premier critère. En plus du café, notre commune met également sur les tables (de réunion) du thé, du sucre, des jus de fruits et des biscuits estampillés 'fair trade'.

Score de Jette: +

• Critère 2 : au moins deux produits du commerce équitable sont disponibles dans les commerces et établissements horeca sur le territoire de la commune.

A côté d'Oxfam-Magasin du monde, la plupart des grandes surfaces jettoises

proposent un assortiment de produits 'fair trade'. Le comité de pilotage local (voir critère 5) examinera comment informer et sensibiliser les établissements horeca pour qu'ils s'engagent à introduire les produits 'fair trade' dans leur commerce.

Score de Jette: +/-

• Critère 3 : des écoles, entreprises, et associations installées sur le territoire de la commune consomment des produits du commerce équitable et diffusent de l'information sur leur engagement. Les écoles mettent en place des campagnes éducatives afin d'améliorer la connaissance et l'implication en faveur du commerce équitable.

La commune de Jette met sur pied un comité de pilotage qui sera chargé de réaliser l'inventaire des écoles, entreprises et associations qui consomment des produits du commerce équitable (café, sucre, par exemple) et de sensibiliser ceux qui ne le font pas encore.

Score de Jette: -

• Critère 4 : la campagne essaie d'attirer la plus grande attention médiatique aux niveaux régional et local.

Les initiatives autour du développement durable sont légion à Jette. Par ailleurs, des affiches et des flyers, distribués notamment dans les écoles communales, permettent d'informer le grand public sur ces actions.

Score de Jette: +

• Critère 5 : un comité de pilotage local et diversifié prend les initiatives nécessaires pour obtenir le titre de Commune du commerce équitable.

Jette a besoin de votre aide pour remplir ce critère (voir article ci-dessous). Notre commune attend vos réactions massives. Ensemble, nous pouvons transformer ce défaut en atout !

Score de Jette: -

• Critère 6 : pour devenir une Commune du commerce équitable, la commune doit lancer une nouvelle initiative qui encourage la consommation des produits agricoles locaux et durables.

Ici encore, notre commune obtient un bon score avec, entre autres, différents stands dressés à La Maison communale pour la campagne Viasano, la fête annuelle du développement durable, la place consacrée à ce sujet dans le Jette Info,...

Score de Jette: +

Travailler au commerce 'fair trade'

Si nous analysons le score obtenu pour chaque critère, nous voyons deux +, deux moins et un nul. Il y a encore du pain sur la planche, mais si nous unissons nos forces et avec une bonne dose de détermination, nous atteindrons sous peu notre objectif : le titre de Commune du commerce équitable.

✂ Comme vous avez déjà pu le lire plus haut sur cette page, la commune de Jette cherche des Jettois désireux de s'engager dans le comité de pilotage qui prendra et coordonnera les initiatives en vue de l'obtention du label Commune du Commerce équitable. Ce comité de pilotage devrait être composé de tous les acteurs locaux : écoles, entreprises, administration, jeunes, ... La première réunion devrait avoir lieu, en principe, dans le courant du mois de juin.

Renseignements: Inge Bongaerts – conseillère Développement durable – 02.422.31.12 – ibongaerts@jette.irisnet.be

Vous souhaitez collaborer à la promotion du commerce équitable à Jette ? Alors, remplissez le talon ci-dessous pour faire partie du comité de pilotage.

Nom et prénom:

E-mail (en majuscules):

Adresse:

- Souhaite être invité(e) à faire partie du comité de pilotage Commune du Commerce équitable.
- Est éventuellement prêt(e) à démarrer un groupe de travail sur un des critères suivants : participation de l'administration communale ; commerces & horeca ; entreprises, organisations & écoles ; communication et sensibilisation ; comité de pilotage ; produits locaux et durables.

Remplissez et renvoyez ce talon-réponse à Inge Bongaerts – chaussée de Wemmel 100 à 1090 Jette ou envoyez vos coordonnées par mail à ibongaerts@jette.irisnet.be.

Envie de tirer le wagon du commerce équitable ?

Jette met le développement durable en pratique

Dans cette rubrique, nous évaluons chaque mois les actions menées par un service communal précis en faveur du développement durable. Ce mois-ci, c'est au tour de la Centrale d'achats communale.

La Centrale d'achats travaille aussi au durable

La Centrale d'achats de la commune de Jette s'était fixé un certain nombre d'objectifs concrets dans le cadre du développement durable : viser la transparence dans la politique d'achats, recycler et acheter des produits recyclés ou issus du commerce équitable, sensibiliser le personnel communal et les visiteurs de La Maison communale en mettant en œuvre des actions centrées sur le développement durable. Nous vous détaillons ici chacun de ces objectifs.



Un service transparent

Tous les services communaux qui disposent d'un parc automobile font rapport, à la fin de chaque mois, du nombre de kilomètres parcourus par leurs véhicules. La Centrale d'achats en fait donc de même. Elle établit aussi, sur base mensuelle, un relevé de la quantité de verre et de cartouches d'encre recyclée. Le nombre de palettes de papier (format A4) est, lui, rapporté sur base annuelle.

Choisir des produits recyclés ou issus du commerce équitable

Oxfam-Magasin du monde est le fournisseur communal de café, thé, sucre, jus de fruits et biscuits (voir article « Les ambitions 'fair trade' de Jette en page 12). Mais au-delà du commerce équitable, la Centrale d'achats pense aussi au recyclage. Le magasin de la commune achète du papier recyclé et des produits d'entretien biologiques. Dans la mesure du possible, c'est également le cas des cartouches d'encre achetées. Le service communal recycle en outre lui-même le verre ainsi que les cartouches d'encre.

Recette durable

Bette

La bette est un légume assez ancien. Elle appartient à la même famille que l'épinard, ce sont des légumes-feuilles. Cette famille se caractérise par le fait que ces plantes absorbent beaucoup de nourriture (du sodium) et elles sont par conséquent riches en matières minérales. La bette a une teneur élevée en fer et en vitamine C, reconnue pour ses propriétés anti-oxydantes. Elle est aussi un des légumes les plus riches en fibres, ce qui la rend très efficace dans la lutte contre la paresse intestinale.

On en distingue plusieurs variétés, selon la couleur des tiges : rouge, blanc, jaune et vert. Grace à cette caractéristique, on peut la cultiver non seulement comme nourriture, mais également comme plante décorative...

La bette se mange crue, mais également cuite. Il vaut mieux rincer les feuilles assez minutieusement afin d'ôter tout le sable. Après, on peut les préparer de la même façon que les épinards, la bette devant seulement être cuite un peu plus longtemps. Le plus grand avantage de la bette, c'est que les feuilles sont beaucoup plus solides et se détachent moins facilement que celles des épinards. A cause de la teneur en nitrates, on vous conseille de ne pas réchauffer le légume.



TOURTE AUX BETTES

Ingrédients :

500g de feuilles de bettes
500g de pâte brisée
5cl d'eau de vie (ou autre alcool de fruits)
100g de raisins secs, le jus d'un demi-citron
2 figues sèches
100g de pignons de pin
2 pommes
50g de parmesan
125g de cassonade
2 œufs battus +1 pour dorer la pate
sucre glace

Préparation:

- La veille, mettre les raisins à macérer dans l'alcool.
- Préchauffer le four à 210°.
- Bien rincer les feuilles de bettes. Les faire cuire 3 min à l'eau bouillante salée. Rafrâchir, les égoutter en les pressant bien dans vos mains. Les éponger avec du papier absorbant et les hacher grossièrement.
- Mélanger dans une jatte la cassonade, le parmesan, les pignons, les raisins, l'huile d'olive, le jus de citron, les œufs battus, les figues hachées grossièrement et les bettes.
- Peler les pommes et les couper en quartier.
- Etaler la pate en deux disques inégaux. Foncer une tourtière avec le plus grand et y verser la préparation, ajouter les quartiers de pommes en couronne, et couvrir avec l'autre disque. Pincer les rebords pour souder les deux pâtes. Dorer avec le jaune d'œuf et enfourner pour 40mn.
- Au sortir du four, saupoudrer la croûte de sucre glace et servir tiède.

Bon appétit !

Sensibiliser le personnel et les visiteurs

La Centrale d'achats entend sensibiliser le personnel et les visiteurs de La Maison communale grâce à des achats et des actions spécifiques sur le développement durable. Dans cette optique, des fontaines d'eau ont été placées à tous les étages de La Maison communale de sorte que les fonctionnaires et visiteurs puissent épancher leur soif gratuitement avec un bon verre d'eau fraîche du robinet. La récolte de bouchons de liège, dans une urne accessible à tous dans le hall de La Maison communale, constitue également une action de la Centrale d'achats. Ces bouchons sont ensuite recyclés et utilisés, notamment, dans le bâtiment où ils servent d'isolant thermique et acoustique. Faites donc sauter les bouchons et buvez un verre à la santé de la Centrale d'achats communale et du développement durable !

Les enfants, super-héros de l'économie d'énergie !

Du 29 mars au 1er avril 2011, les élèves de la 1^{ère} à la 3^{ème} année primaire des écoles communales francophones ont assisté à la pièce de théâtre « Actif Man vs Gaspiator ». Le but de cette initiative, lancée par l'échevine de l'Environnement Claire Vandevivere, était de sensibiliser les jeunes à la nécessité d'éviter les gaspillages en tous genres.

Actif Man est un super-héros dont la mission est de sensibiliser les enfants à l'environnement, et plus particulièrement à la consommation d'énergie. Face à lui, Gaspiator, son ennemi de toujours, est un individu dont le plaisir est de consommer toujours plus. Sa devise : « ne rien changer, continuer à consommer, jeter et gaspiller ».

Ce spectacle pédagogique a été l'occasion pour les enfants de monter sur scène pour participer à un quizz sur l'environnement et devenir eux-mêmes des super-héros. Plusieurs thèmes ont été abordés : la mobilité, l'énergie, le changement climatique et encore l'éco-consommation. En une heure, Actif Man a rallié les enfants à la cause de la planète et convaincu Gaspiator de protéger, lui aussi l'environnement.

Le but de cette pièce interactive est d'apprendre aux enfants des petits gestes qui comptent pour l'environnement, en leur expliquant pourquoi et comment ils peuvent lutter contre le changement climatique. Sans être moralisateur, ce spectacle apporte de nombreuses informations au jeune public, qui retiendra le message d'autant plus facilement que le spectacle est comique. Au total, quelque

830 enfants ont appris « le geste qui compte » pour diminuer leur consommation électrique, à savoir le doigt sur l'interrupteur.

Une pièce récompensée

La pièce « Actif Man vs Gaspiator » a été nominée lors du Prix belge de l'énergie et de l'environnement 2008, dans la catégorie Education Eco-Award. Jacques Guilbert et Johan Caucheteux, les deux acteurs de la troupe Ya'co ont eu l'idée de créer cette pièce lors de tournées dans les écoles, en constatant que les lumières des toilettes étaient allumées en permanence. Face à ce constat, ils ont mis sur pied cette pièce, afin que les enfants comprennent les enjeux environnementaux actuels et apprennent des gestes à leur portée pour diminuer leur impact sur notre planète.



Du 15 juin au 15 septembre 2011 Concours « Jette en fleurs »

Décorez votre façade et votre habitation

Faire de Jette une commune encore plus belle, avec une pointe supplémentaire de verdure et de couleurs florales. Tel est le but du concours « Jette en fleurs » pour lequel les Jettois sont invités à décorer leur façade avec des plantes. Avec, en outre, la possibilité de gagner jusqu'à 100 € de bons d'achat. Suite au succès de l'année dernière, cette action est organisée à nouveau, du 15 juin au 15 septembre.

Locataire ou propriétaire, particulier ou commerçant, chaque Jettois peut participer au concours « Jette en fleurs » et renforcer ainsi l'aspect bucolique et coloré qui sied si bien à notre commune. Que l'on habite au rez-de-chaussée ou à l'étage, des fleurs dans un jardinet ou dans un bac en terrasse ajoutent toujours une petite touche de verdure bienvenue dans une rue.

Non seulement votre rue, votre avenue, votre quartier en seront valorisés mais vous aurez aussi la possibilité de gagner jusqu'à 100 € de bons de valeur à échanger à la Jardinerie de l'Entreprise de Travail adapté Nos Pilifs. Le concours comporte plusieurs catégories (voir ci-dessous). Pour cette édition, deux nouvelles catégories ont été ajoutées : une pour les locataires du Foyer jettois

et un Grand Prix du Jury, offert par le collège des bourgmestre et échevins, qui récompensera une composition dont les caractéristiques spécifiques auront retenu l'attention du jury.

Le concours « Jette en fleurs » est organisé par le Conseil Consultatif Communal pour l'Environnement, présidé par Christian Materne, en collaboration avec l'échevine de l'Environnement Claire Vandevivere et avec le soutien du collège des Bourgmestre et Echevins et le Foyer Jettois, présidé par Geoffrey Lepers. Ce Conseil a également organisé la soirée très réussie « Un mini-potager sur votre balcon », avec plus de 80 participants.



Inscription - Concours « Jette en fleurs 2011 »

A renvoyer à Ilse Desmet - Administration communale de Jette - chaussée de Wemmel 100 - 1090 Jette

Catégorie choisie :

- 0 façade de maison (fenêtres, murs, suspensions)
- 0 jardinet avant
- 0 façade et jardinet avant (composition unique)
- 0 fenêtres, balcons et terrasses d'immeubles situés plus bas qu'un 4^e étage
- 0 fenêtres, balcons et terrasses d'immeubles situés au 4^e étage ou plus haut
- 0 locataire du Foyer Jettois (toutes catégories – prix du Foyer Jettois)

Lieu fleuri :

Adresse:

Etage:

Autre Information permettant de localiser le lieu fleuri:

Nom et prénom du participant:

Tél./GSM:

E-mail:

Signature:

Par leur seule adhésion, les participants reconnaissent avoir pris connaissance du règlement du concours et l'accepter. Ce règlement est disponible auprès du Service Environnement (Ilse Desmet) - 02.423.13.62 - idesmet@jette.irisnet.be



Découvertes archéologiques sous la place Cardinal Mercier

Dépouilles d'un ancien cimetière

Le chantier de réaménagement de la place Cardinal Mercier a commencé il y a quelques semaines. Après avoir procédé à l'enlèvement des clinkers et d'une couche de béton, les ouvriers ont découvert des ossements humains. Il s'agit de restes du cimetière qui entourait la vieille église qui occupait une position beaucoup plus centrale que l'église actuelle. Comme prévu dans le permis d'urbanisme, la cellule Archéologie de la section Monuments

et Sites du Ministère de la Région de Bruxelles-Capitale est venue sur place pour faire les constatations nécessaires. Voici un petit rapport des premiers résultats provisoires.

Des vestiges des 14ème et 15ème siècles

Les plus anciens vestiges trouvés jusqu'à présent remontent à la seconde moitié du 14ème siècle et au 15ème siècle. Il s'agit de restants humains d'une trentaine de personnes. Des tessons découverts dans cette fosse ont pu être datés. Ce qui est frappant, c'est que les adultes d'alors étaient bien plus petits qu'aujourd'hui. La plupart des squelettes mesuraient entre 1,50m et 1,60m. A côté des adultes, quelques corps d'enfants ont également été examinés. Les dépouilles ont ensuite été retirées et transportées au laboratoire archéologique de la Région où elles seront nettoyées. Elles seront ensuite transmises à l'Institut royal belge de Sciences naturelles où elles seront examinées par un anthropologue physique. Cette étude fournira des renseignements tels que l'âge des individus, maladies, fractures et autres affections. Il est surprenant de constater que ces restes du Moyen-âge

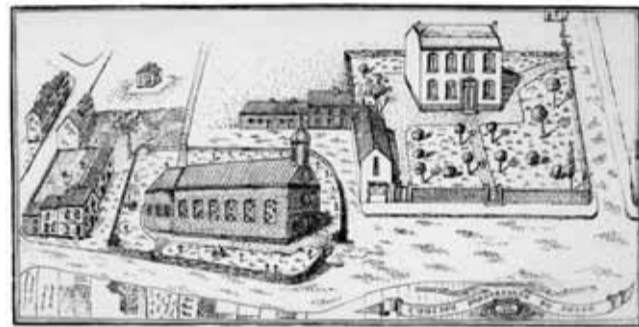
Il n'est pas exclu que les restes de la vieille église, ou d'autres bâtiments, soient découverts

n'aient été découverts qu'aujourd'hui, alors qu'ils se trouvaient juste sous la couche d'asphalte. Cela laisse supposer qu'à la destruction de l'église et du cimetière alentour, on a déblayé à une profondeur d'1 mètre, probablement pour l'égalisation et l'extension de la place Cardinal Mercier. L'unique structure qui date d'une période postérieure est un silo polygonal dont les parois droites et le sol étaient revêtus d'une couche de chaux. Il s'agit probablement d'un four à chaux qui peut être lié à la construction de l'église du 18ème siècle. La céramique et les tessons de verre trouvés dans le puits peuvent dater des 17ème et 18ème siècles.

Les travaux de la place Cardinal

Mercier seront suivis par l'équipe archéologique. L'objectif est de pouvoir détailler l'étendue du cimetière qui entourait l'église et des restes d'anciens édifices religieux qui reposaient entre les arbres, sous le parking. Il n'est pas exclu que d'autres bâtiments soient mis au jour. Cela se fait en collaboration avec le maître d'œuvre et l'entrepreneur pour ralentir les travaux le moins possible. Nous continuerons à vous tenir informé(e) des découvertes sous la place.

Nous remercions l'archéologue Stephan Van Bellingen des Monuments et Sites



Partenariat Jette – Sidi Bibi

Retour sur une mission de développement humain

Le partenariat que Jette a développé avec la commune marocaine de Sidi Bibi poursuit. Une délégation jettoise s'est rendue au Maroc du 25 mars au 1er avril 2011. Cette mission avait pour but de mener une première évaluation des projets en cours.

Le projet de coopération entre Jette et la commune marocaine de Sidi Bibi, entièrement financé par la Direction Générale de la coopération au Développement (DGD), se poursuit dans l'objectif de contribuer à renforcer les villes et communes marocaines dans leur politique de développement humain. En septembre dernier, les fonctionnaires jettois avaient assisté les autorités communales marocaines dans la désignation de lauréats à l'appel à initiatives « Pas à pas vers un développement humain ».

Le constat dressé est globalement positif. Après près de six mois, plusieurs projets sont déjà opérati-

Jette et Sidi Bibi collaborent pour donner aux habitants de la commune marocaine la capacité de mener une vie digne, faite de choix personnels et réfléchis.

onnels dans différents douars (villages) : un centre préscolaire, une bibliothèque, trois salles d'informatique ainsi qu'un atelier de couture et de cuisine pour les femmes. Une formation aux premiers soins a également été proposée aux monitrices des centres préscolaires. Ces initiatives vont toutes dans le sens de l'amélioration de la qualité de vie de la population de Sidi Bibi, en mettant notamment en place des actions qui leur permettront une plus grande capacité de réflexion (et donc, par conséquent, de poser des choix personnels et réfléchis) et une valorisation des compétences (dans le cas des ateliers pour femmes notamment). Les autres actions s'inscrivent dans le

plan de lutte contre le décrochage scolaire.

Des discussions ont été menées avec des élus locaux ; la commune de Jette s'est engagée à les épauler dans la sélection de nouvelles initiatives. Les porteurs de ces projets bénéficieront de formations au montage de projets et à l'évaluation. L'objectif poursuivi reste la formation d'un réseau étendu de nouveaux acteurs susceptibles d'aider la commune de Sidi Bibi dans ses missions de développement humain. Cela grâce, entre autres, à l'agent du développement local qui gère, informe et coordonne les associations locales volontaires.

Le travail avec les populations et les associations locales est primordial dans une optique de développement. Les meilleures volontés du monde et les meilleurs projets ne peuvent trouver concrétisation si les personnes auxquelles ils sont destinés ne se les approprient pas. Jette et Sidi Bibi s'inscrivent pleinement dans cette volonté de formation des gens afin qu'ils et elles se transforment en citoyen(ne)s capables de choisir la direction vers laquelle doit aller la société qu'ils composent.



Le projet « Mieux vivre ensemble » avance



Conformément aux engagements pris dans le cadre de l'Agenda 21 local, le projet communal « Mieux vivre ensemble » doit permettre de lutter contre les inégalités sociales en matière de santé. Il coordonne une plateforme associative dans le but de recréer des solidarités de proximité et mélanger les générations et les cultures autour de projets communs. Des actions sont désormais organisées récemment dans ce cadre. Voici ce qui vous attend au mois de mai.



Rencontres créatives

« Conte de randonnée »

Découvrir, mettre en voie et en relief un conte présentant une chaîne de personnages, d'éléments ou d'événements qui se répètent jusqu'au dénouement (in)attendu.

Jeu, rêve, imagination,... c'est tellement mieux collectivement... Ces ateliers s'adressent à tous, de 8 à 99 ans. Ils seront animés par Béatrice Francq, conteuse, « tisseuse de liens entre petites et grandes oreilles ».

Les samedis 7, 14 et 21 mai de 10h à 12h30 chez PLOEF ! (rue Bonaventure 100)

Gratuit

Renseignements et inscriptions :

Sources d'harmonie asbl – 0475.84.52.41 - sh-beatrice@skynet.be

Le projet « Mieux vivre ensemble » bénéficie du soutien du Ministère de la Communauté française.

Exposition « Le bonheur est sans fin ! » Qu'est-ce qui rend les Jettois heureux ?

La plateforme « Mieux vivre ensemble » organise, le 26 juin prochain, une grande exposition interactive destinée à mieux cerner la notion de bien-être chez les citoyens jettois. Elle est également conçue pour permettre à toutes les personnes, n'ayant pas l'habitude ou l'occasion de participer aux débats citoyens, de s'exprimer. Alors, manifestez-vous !

Tout le monde est invité à créer une œuvre pour participer à cette exposition géante qui aura lieu le 26 juin à La Maison communale. Il suffit de représenter un moment particulier ou une situation de votre vie où vous vous sentez heureux(-se).

Tous les habitants, les écoles, les associations, mais aussi les maisons de repos sont invités à alimenter cette exposition, qui sera le reflet des différentes aspirations de la population jettoise.

Comment participer ?

- Toutes les techniques sont admises: dessin, peinture mais aussi collage ou photo...
- Les œuvres seront réalisées sur une feuille d'un format A4 ou plus grand.
- Les œuvres collectives sont admises.
- Le nom de l'auteur, l'âge et éventuellement l'institution seront mentionnés au dos de l'œuvre.
- Ceux qui le souhaitent peuvent joindre un petit texte explicatif au dos de la feuille.
- Les œuvres seront déposées pour le 17 juin au plus tard à La Maison communale de Jette (chaussée de Wemmel 100).
- Les œuvres ne seront pas restituées, sauf si

une demande écrite, avec les coordonnées téléphoniques ou le courriel de l'auteur, est jointe à l'œuvre lors du dépôt.

• La plateforme « Mieux vivre ensemble » se réserve le droit d'utiliser quelques œuvres pour illustrer les documents et publications réalisés suite à cette action. Les dessins seront également examinés dans le cadre du diagnostic local du projet « Mieux vivre ensemble ».

• Un atelier sera organisé à La Maison communale le 26 juin, lors du forum RECIPRO-CITY.

Renseignements : Anne-Françoise Nicolay, Coordinatrice de la plateforme « Mieux vivre ensemble » - 02.423.12.09 - afnicolay@jette.irisnet.be

Pour recréer des solidarités de proximité et mélanger les générations et les cultures autour de projets communs, la plateforme « Mieux vivre ensemble » est coordonnée par la commune de Jette et regroupe plusieurs associations : L'Abordage, le Centre d'Entraide, PLOEF !, Source d'harmonie, la maison médicale Essegem et l'antenne Tournesol, le projet Interquartier, l'Arbre de vie, les Ateliers du Pot'agé....



Rouf met le réemploi à l'honneur

L'économie sociale, qui privilégie le recyclage et le réemploi, fait peu à peu son chemin dans les habitudes de consommation. A Jette, ce secteur se porte bien. La preuve, on peut se féliciter de l'arrivée d'un nouveau venu dans la chaussée de Wemmel, Rouf, la nouvelle ressourcerie du Centre d'Entraide de Jette qui ouvrira ses portes le 13 mai 2011.

Nouveau venu ? Oui et non. Les Jettois de longue date se souviennent certainement des Fouffes du Centre, le magasin de vêtements de seconde main dans la rue Lenoir qui propose toute une gamme d'articles à petits prix tout en finançant les activités sociales du Centre d'Entraide (CEJ). Après plus de 20 ans d'existence, les Fouffes se retireront sur la pointe des pieds pour laisser la place à Rouf, le nouveau projet du CEJ.

En plus de sa vocation sociale et environnementale initiale, favoriser le réemploi d'objets qui ne sont pas nécessairement arrivés en fin de vie, Rouf devient un projet d'insertion professionnelle. Et ce, grâce aux financements de la Région de Bruxelles Capitale obtenus dans le cadre du Contrat de Quartier « Cœur de Jette » 2006-2010.

Le produit des ventes réalisées par Rouf servira à financer en partie les activités de l'asbl Le Centre d'Entraide

Le social avant tout

Les objectifs de Rouf sont multiples. D'abord, le produit des ventes réalisées servira à financer en partie les activités de l'asbl Le Centre d'Entraide (service social et aide alimentaire,...). Mais cela s'accompagne d'une dimension professionnelle originale. En effet, Rouf entend faire de son atelier, magasin un lieu de découverte du nouveau métier de valoriste et de mise au travail de personnes fragilisées dans leur parcours professionnel. En plus des salariés permanents et d'une dizaine de bénévoles participants à ce projet, une demi-douzaine de travailleurs sera ainsi employée et formée à toutes les étapes du processus de revalorisation : réception des dons, tri, nettoyage, couture, transformation, repassage, gestion des stocks et vente.

Pas peur de la concurrence

L'installation de Rouf, dans un entrepôt entièrement rénové au 37 chaussée de Wemmel, est une bonne chose pour le quartier. La commune de Jette l'avait d'ailleurs bien pressenti car elle a soutenu Le Centre d'Entraide dans le cadre du Contrat de Quartier 2006-2010 qui visait à revaloriser le cœur de Jette.

Le fait d'être situé à un jet de pierre de la place du Miroir offrira une meilleure visibilité aux activités de seconde main du Centre d'Entraide. Quant à la concurren-

rence, elle ne génère pas d'inquiétude. « C'est de bonne guerre ! » dit-on du côté de l'équipe de coordination.

Pour les curieux, Rouf profitera du weekend de la Récup', les 13 et 14 mai 2011, pour ouvrir ses portes et vous invite d'ores et déjà à participer à une série d'ateliers autour de la récup' et du jardin. Dès le 13 mai 2011, vous trouverez, dans ce magasin, principalement du textile, des livres pour enfants, des jeux et des jouets. Et si vous avez des biens, en bon état, dont vous ne vous servez plus, n'hésitez pas à les apporter durant les heures d'ouverture. !

Notez aussi que Rouf et le Centre d'Entraide seront présents à Jam' in Jette, le 14 mai dans le parc de la Jeunesse.

Ouverture de Rouf le 13 mai 2011 à 10h
Chaussée de Wemmel 37
02.426.29.36
info.rouf@gmail.com
www.larecup.be
ouvert du mardi au samedi de 10h à 18h



No stress!

Quand les jeunes s'intéressent à leur propre santé

L'asbl L'Abordage est active tout au long de l'année, mais particulièrement ces mois-ci. « No stress », le nouveau projet monté par les dynamiques animateurs de l'association, a pour objectif d'améliorer le bien-être des jeunes du quartier Essegem en

s'appuyant sur la participation active des jeunes, de la définition à la mise en œuvre.



Ce nouveau projet touche à la santé des jeunes de 15-25 ans résidant dans et autour du site Essegem de la Société immobilière de Service public Le Foyer jettois. A l'instar du projet « Mieux vivre ensemble » coordonné par la commune de Jette, la vocation première de « No stress » est de réduire les inégalités sociales de santé chez les jeunes de tous les milieux à Jette. Pour ce faire, il se décline en différents principes transversaux qui font des jeunes participants les initiateurs des actions à mener. En effet, parce que les jeunes seront amenés à inciter d'autres personnes à acquérir de saines habitudes de vie (alimentation, activité physique), ils développeront des compétences pour gérer différentes situations (capacité de

« No stress » est un projet pluridimensionnel. Il vise à favoriser l'acquisition d'habitudes saines, le développement de nouvelles compétences et la co-construction de conditions de participation et d'inclusion dans la société.

réseautage, amélioration de l'estime de soi,...).

L'Abordage part du principe que promouvoir le bien-être des jeunes ne se limite pas à prodiguer des conseils, cela participe à une amélioration globale de la santé, au-delà des aspects physiques ou psychologiques. Il est dès lors nécessaire d'intervenir sur les milieux de vie de ce public cible et de s'appuyer sur les perceptions et les croyances qui déterminent indénia-

blement les pratiques individuelles.

Ainsi donc, inciter les adolescents et jeunes adultes à adopter des pratiques alimentaires ou à pratiquer de l'activité physique ne peut se concevoir sans inviter ceux-ci à participer à la réflexion. Le projet « No stress » de L'Abordage l'a bien compris. Si bien qu'il bénéficie du soutien de la Fondation Roi Baudouin. On n'en attendait pas moins de L'Abordage !

Des livres non sexistes à la section Jeunesse de la bibliothèque Mercier

Une nouvelle section a vu le jour dans les rayons Jeunesse de la bibliothèque Mercier. Des livres d'un genre nouveau, exempts de stéréotypes filles/garçons et de représentations erronées de la diversité, ont été présentés officiellement le 30 mars 2011. Alors n'hésitez pas...



« Papa est un super héros,... et Maman ne fait rien, elle s'occupe juste de nous ! », « Les poupées c'est pour les filles... les garçons, ça a besoin de réfléchir, construire et bouger »,... si vous trouvez ces affirmations désespérantes et si vous désirez offrir à vos enfants autre chose qu'une littérature Jeunesse où l'on retrouve des clichés réducteurs, faites un tour à la section Jeunesse de

la bibliothèque Mercier. Inaugurée en grandes pompes le 30 mars dernier par l'échevine de l'Égalité des chances Claire Vandevivere et l'échevin de la Communauté française Paul Leroy, une série de 165 livres pour enfants de 5 à 8 ans tord le coup aux stéréotypes sexistes.

Les livres constituent de magnifiques portes sur le monde, l'imaginaire, l'autre. Il est cependant regrettable que de (trop) nombreuses œuvres de la littérature Jeunesse formatent plus qu'elles ne forment les citoyens de demain. Alors que les femmes d'aujourd'hui construisent des immeubles, font de la politique ou dirigent des entreprises, les livres pour enfants – roses pour les filles – les relèguent toujours à la maison, vivant pour leurs enfants et leur mari. Les garçons s'en sortent à peine mieux : ils ont l'obligation de s'identifier aux costauds, qui portent du bleu, qui ne pleurent pas et qui... préféreraient mourir que toucher une poupée. Pour la commune de Jette, ce constat est amer. C'est pourquoi elle a lancé ce projet, à l'initiative de l'échevine de l'Égalité des Chances Claire Vandevivere, en collaboration avec la bibliothèque Mercier et l'échevin de la Communauté française.

Une sensibilisation de plusieurs mois

L'achat de ces livres promouvant l'égalité fille/garçon, rendu possible grâce à un subside de la Région de Bruxelles-Capitale, fut accompagné d'un réel travail de sensibilisation auprès des élèves de l'école communale Jacques Brel. Cet établissement, qui mène déjà plusieurs projets liés à l'interculturalité et aux stéréotypes, s'était porté volontaire. La conteuse Caroline Ceuppens y a animé avec brio des ateliers durant tout un semestre pour faire découvrir aux enfants de belles histoires sans stéréotypes, porteuses de réflexions sur la pertinence des rôles assignés d'office, suivant la couleur de la layette qu'ils ont portée.

L'expérience s'est avérée fructueuse à l'école Jacques Brel; il est prévu de la réaliser dans d'autres établissements scolaires communaux.

En attendant, faites le test avec votre enfant et n'hésitez pas à emprunter un livre de la sélection « mixité filles-garçons » à la section Jeunesse. Vous reconnaîtrez les livres qui appartiennent à cette sélection grâce à un logo spécifique. Des bouquins qui ne réduisent pas le champ des possibilités des plus jeunes, que demander de plus !



L'école Aurore s'investit pour l'environnement

Les élèves de l'école Aurore ont participé à une journée « Environnement » organisée dans leur établissement scolaire le 29 mars dernier. Au menu de leur journée chargée, rien qu'ils ne connaissaient déjà avant : compostière, poulailler, jardin des senseurs,...

Tout au long de la journée, les enfants ont effectué d'arrache-pied des travaux qui s'apparentent fort à ceux pratiqués par les agriculteurs ou les aficionados du « bio ». En effet, armés de bêches et de pelles et d'une bonne dose de courage, ils ont labouré, planté des herbes aromatiques, nourri les poules, tamisé et répandu du compost, pris soin de leur ruche flambant neuve,.... Ils ont en plus perfectionné leur pratique du vélo.

L'école Aurore et l'environnement, une affaire qui dure

Cette journée « Environnement » marquait surtout la continuité dans un mouvement amorcé il y a plus de 20 ans à l'école Aurore. « On a développé plus qu'initié des projets lancés il y a des années », dit Sabine Van Schepdael, directrice de l'école Aurore. Il est vrai que cet établissement scolaire

communal bénéficie d'un cadre qui se prête bien à la sensibilisation à la protection de la nature : différents bâtiments implantés dans un vaste domaine vert au fort dénivelé. La directrice poursuit : « c'est grâce au dynamisme des professeurs, des bénévoles (parmi lesquels on retrouve des papys et des mamys, des anciens élèves,...) que nous pouvons continuer et élaborer des projets innovants. »

Parmi ces innovations, nous trouvons un rucher et la création d'un espace de plantes mellifères. Ce projet s'appuie lui aussi sur un travail inscrit dans la durée et l'expérience acquise au fil des ans.

Primés par la Communauté française aux assises de l'ErE

Les élèves de l'école Aurore qui se transforment en apiculteurs, c'est donc un projet qui remonte à l'année dernière, lorsque la direction de l'école a décidé de participer au concours « Education relative à l'Environnement (ErE) 2010 » organisé par la Communauté française. Un rucher a donc vu le jour dans l'école, et le projet a été récompensé d'un prix de 2000 €. Des moyens qui ont servi à pérenniser les activités centrées sur les abeilles, notamment en

achetant une ruche définitive. Il est à noter que cette initiative, soutenue par l'échevin de l'Enseignement francophone Paul Leroy, bénéficie à tous, aux tout-petits comme aux plus grands : des pots de miel ont déjà été vendus et le produit des ventes est reversé dans la réserve éducative de l'établissement scolaire.

Exemple à suivre

Au-delà du remarquable projet pédagogique de cet établissement scolaire communal, l'école Aurore pourrait bien faire figure de pionnière et servir d'exemple à d'autres. Une équipe de l'Institut bruxellois pour la Gestion de l'Environnement (IBGE-Bruxelles Environnement) a suivi les activités menées le 29 mars dernier, caméra à l'épaule et micro à la main. Les institutrices et leurs élèves ont été approchés dans le cadre des Assises de l'ErE (qui vise à sensibiliser les élèves à l'environnement, à faciliter la compréhension de problématiques complexes, à aider à s'interroger, à débattre de valeurs et à poser des choix). Ainsi donc, les projets de l'école jettoise pourraient bien servir à la création d'un outil pédagogique destiné aux établissements scolaires francophones !

25 mai 2011

Cross des écoles jettoises dans le parc de la Jeunesse

Dans l'après-midi du mercredi 25 mai, les élèves des écoles jettoises feront une nouvelle fois fonctionner au mieux leurs petites jambes lors du Cross des écoles jettoises. Ils défendront fièrement les couleurs de leurs établissements scolaires respectifs et tenteront de se hisser sur la plus haute marche du podium, le trophée de vainqueur dans les bras.

Jette se démène pleinement pour que ses habitants puissent faire du sport. Une attention particulière est accordée aux jeunes, grâce notamment aux chèques-sport, aux infrastructures sportives de qualité, aux terrains de sport,... Le cross des écoles primaires jettoises, organisé chaque année, fait partie intégrante de cette politique.

Vous pourrez assister à la 26ème édition du Cross des écoles jettoises le mercredi 25 mai, entre 14h et 17h dans le parc de la Jeunesse. Répartis en différentes catégories établies en fonction du sexe et de l'âge des participants, des dizaines d'enfants se battront pour l'honneur de leur établissement. Ils seront encouragés par leurs camarades d'école, leurs amis et leur famille. Tout le monde est le bienvenu pour soutenir les sportifs en herbe. L'échevin des Sports Benoît Gosselin, l'asbl Sport à Jette présidée par Eric Schuermans et l'équipe de la Prévention maintiendront la courses sur la bonne voie.

**26ème Cross des écoles jettoises
25 mai 2011
de 14h à 17h
dans le parc de la Jeunesse,
avenue du Comté de Jette**



Chasse aux œufs : inondé de soleil et succès fou

Le samedi 22 avril dernier, une déferlante d'enfants enthousiastes a submergé le parc Garcet lors de la traditionnelle chasse aux œufs. Pour vous donner une idée de la foule présente ce samedi de Pâques : les portes du parc se sont ouvertes vers 10h30 et trois quarts d'heure plus tard il y avait encore des enfants qui faisaient la file pour obtenir leur part de friandises.



Nous retiendrons de cette belle initiative, organisée par l'échevin des Animations Bernard Lacroix et l'asbl Promotion de Jette présidée par Steve Hendrick, que lorsqu'il s'agit de chocolat, peu de choses arrêtent les enfants et leurs parents. Des centaines de petits bouts hauts comme 3 pommes (c'était d'ailleurs la condition pour participer à cette action : ne pas être plus grand que 1 mètre 30) se sont une fois de plus déplacés pour cette belle initiative. La chasse aux œufs est une activité sportive : des balles de tennis étaient disséminées dans tout le parc, et les enfants devaient les récupérer pour les échanger contre deux sachets d'œufs en chocolat.

L'animation autour de l'événement fût aussi un grand succès. Il y avait, entre autres, un jongleur qui sortait des grosses bulles de savon de son coffret de matériel, ce qui rendait les petits fous de joie. Le stand de maquillage et le château gonflable les ont aussi beaucoup amusés, mais rien n'est plus délicieux qu'un œuf en chocolat évidemment, ce pourquoi les enfants étaient venus nombreux au parc Garcet.



**Kermesse de
Pâques 2011
Du vendredi 6 au
15 mai 2011 inclus
Attention ! Nouvel endroit
sur l'avenue Secrétin**



Sports et détente au programme des vacances d'été

Les grandes vacances approchent à grands pas et de nombreux parents se demandent déjà que proposer à leur enfant pendant ces deux mois. Des possibilités existent pour occuper les bambins durant les grandes vacances. Sportifs ou culturels, les stages ne manquent pas. Les vacances à Jette, c'est de l'action!

Kids' Holidays

Organisée par le service Jeunesse & Sports de la commune de Jette, à l'initiative de l'échevin de la Jeunesse Benoît Gosselin, la plaine de vacances "Kids' Holidays Jette" accueille les enfants âgés de 2,5 à 12 ans dans le cadre vert de la plaine de vacances du domaine du Poelbosch pendant les vacances d'été. Les enfants y pratiquent différentes activités adaptées à leur âge : ateliers créatifs, sport, natation, mini-golf, visites culturelles,...

Kids' Holidays - du 01.07 au 19.08.2011

Infos et inscriptions: service communal Jeunesse & Sports - administration communale de Jette - chaussée de Wemmel 100, 1er étage, bureau 139 - tél.: 02.423.12.47. Vous trouvez le formulaire d'inscription sur notre site www.jette.be

Le Centre culturel de Jette

Stages artistiques et culturels destinés aux enfants de 4 à 12 ans.

Centre culturel de Jette - bd de Smet de Naeyer 145 - tél.: 02.426.64.39.

Soyez stages

Pour enfants de 4 à 16 ans. Différentes activités sportives et culturelles sont proposées, à Jette, dans le hall des sports de l'Athénée royal de Jette (avenue Odon Warland 30): basket, mini-tennis, danse, arts martiaux, sport et néerlandais,...

Soyez stages - 0474.95.07.33 - soyezstages@hotmail.com - www.soyezstages.be

Echec à l'échec

Cours de rattrapage pour élèves de 6ème primaire et de l'enseignement secondaire, au mois d'août.

Jeunesses scientifiques de Belgique, **ateliers "Echec à l'échec"** - 02.537.03.25 - www.jsb.be

Centre de Formation Sportive asbl

Pour enfants de 3,5 à 16 ans. Différentes activités sportives et culturelles sont proposées, à Jette, dans la salle Omnisports (avenue du Comté de Jette) : bande dessinée, baby-tennis, natation, escalade, immersion linguistique en néerlandais, football, multi-découverte,...

Centre de Formation Sportive - chaussée de Louvain 12 à 1300 Wavre - 02.420.53.02 - info@cfsport.be - www.cfsport.be

Atelier Betty Moerenhoudt

Pour enfants âgés d'au moins 9 ans. Travail du grès selon différentes techniques : tournage, colombins, plaques, modelage, engobage sur terre crue, sculpture, bas-relief, drapé sur personnage.

Du 4 au 8 juillet et du 16 au 20, de 9h30 à 12h.

Atelier 41 - rue Henri Werrie 41 - 02.427.17.23 - www.betty-moerenhoudt.be

Atelier 340 Muzeum

Pour enfants de 6 à 12 ans. Stage d'éveil à la sculpture.

Atelier 340 Muzeum - 02.424.24.12 - enfants@atelier340muzeum.be

ART terre – Ateliers créatifs

Pour enfants et adolescents de 4 à 15 ans. Bouger, créer, découvrir, s'amuser par le biais de contes, du théâtre, de la danse, du cinéma, de jeux grandeur nature, des arts,...

Art terre - rue Ferdinand Lenoir 73 - 02.415.82.06 - info@artterreasbl.net

Muriel Orange

Pour enfants de 4 à 5 ans. Stages créatifs : bricolage, peinture, sculpture, dessin, masques et costumes à paillettes - www.murielorange.com

Muriel Orange - rue Léopold Ier 286 - 0476.86.52.93 - contact@murielorange.com

Ecole de Vie Centre des arts martiaux jettois

Pour enfants de 3 à 14 ans. Stages sportifs : arts martiaux, psychomotricité, natation, ...
Centre des arts martiaux jettois : rue Tilmont 86 - 02.426.79.63 - sinani@telenet.be - www.camj.be

Le Rayon vert

Pour enfants de 8 à 12 ans. Apprendre à cuisiner des recettes simples. Du 11 au 15 juillet et du 22 au 26 août.

Le Rayon vert - rue Gustave Van Huynegem 32 - 02.420.21.26 - lerayonvert@skynet.be - www.lerayonvert.be

Deviens animateur(-trice) à Kids' Holidays Jette !

La commune est à la recherche d'animateurs(-trices) motivé(e)s pour encadrer les enfants de 2,5 à 12 ans durant les vacances d'été. La commune offre des conditions salariales attrayantes ainsi qu'un plat froid quotidien pour ceux qui en font la demande. Le cadre de travail n'est pas désagréable non plus: il s'agit du domaine du Poelbosch, un site verdoyant, à deux pas du parc Roi Baudouin.

Si tu as plus de 17 ans et si tu es détenteur(-trice) d'un brevet de moniteur(-trice) ou d'une expérience dans ce domaine, n'hésite pas à poser ta candidature. C'est l'occasion idéale de faire un job d'été intéressant et bien payé.

Si cette proposition t'intéresse ou si tu souhaites d'autres renseignements, prends contact avec le service communal de la Jeunesse et Sports - 02.423.12.93. Les demandes de candidatures, bulletin de renseignements et informations aux animateurs sont disponibles sur le site www.jette.be, clique sur « Loisirs » et « Kids Holidays ».

La Ferme pour enfants change les modalités d'inscriptions à ses stages

Cette année encore la Ferme pour enfants de Jette propose des stages d'été. Organisés dans le cadre verdoyant du parc Roi Beaudouin phase III et encadrés par une équipe d'animateurs chevronnés et rompus à l'éducation à l'environnement, ces stages seront, cet été, axés sur le bien mangé. Thème qui sera également celui la fête annuelle de la Ferme, du 10 au 12 septembre 2011.

Une semaine pour réaliser un « dîner presque parfait » que vous serez peut-être invité(e) à partager en fin de stage avec votre enfant. Que la perspective de la bonne fourchette n'inquiète pas les parents soucieux de la cuisine diététique puisque la vie à la ferme est principalement constituée d'activités extérieures, de travail dans le potager, du nourrissage des animaux et de bien d'autres activités encore...

Profitant de cet écrin de verdure au Nord de Bruxelles, la Ferme pour enfants offre plus ou moins 270 places de stages pour la période du 4 juillet au 19 août dont 48 places de stages bilingues; ce qui, vu le nombre de demandes, est malheureusement insuffisant, mais essentiel si l'on souhaite continuer à garantir l'esprit familial et la qualité pédagogique des animations.

Donc, à vos agendas pour les inscriptions qui, cette année encore, se feront par téléphone. En attendant d'avoir un site internet fiable....

Les inscriptions se feront uniquement par téléphone les 6 et 9 mai de 9h à 15h (pour les Jettois et les enfants fréquentant une école à Jette) et les 10 et 11 mai de 9h à 15h (pour tout le monde) aux numéros de téléphone suivants :

Inscriptions aux stages francophones uniquement : 0484.304.818

Inscriptions aux stages bilingues et néerlandophones : 0473.268.424



✂ Vous avez accompli des performances sportives impressionnantes?

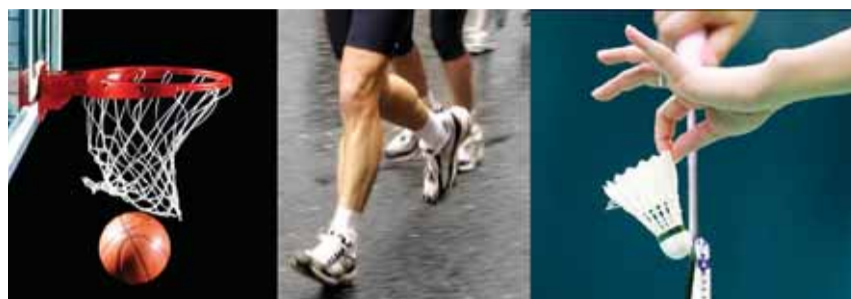
L'administration communale et l'ASBL Sport à Jette délivrent des récompenses

Le lundi 27 juin à 19 heures aura lieu la traditionnelle remise des mérites sportifs jettois. Ces distinctions, remises par l'échevin des Sports Benoît Gosselin et le président de l'asbl Sports à Jette Eric Schuermans, récompensent des clubs ou des sportifs qui se sont démarqués du lot cette saison.

Vous pensez que vos prestations ou celles de votre club vous permettent d'entrer en ligne de compte pour une telle distinction? Manifestez-vous. Vous trouvez ci-dessous les conditions à remplir.

1. Equipes qui ont remporté le titre de championnes, vice-championnes ou qui sont montées dans une catégorie supérieure;
2. Clubs qui célèbrent au cours de l'année un anniversaire de longévité (10 ans ou plus, par tranche de 10 ans, ainsi que les 25 et 75 ans);
3. Sportifs jettois et /ou clubs jettois qui ont réalisé un exploit reconnu;
4. Equipes qui ont remporté un challenge fair-play dans le cadre d'un championnat;
5. Sportifs jettois membres d'un club qui se sont fait remarquer par leur fidélité et leur dévouement à la cause du club et qui comptent 20 ans d'adhésion ou plus, par tranche de 10 ans, ainsi que les 25 et 75 ans;
6. Bénévoles jettois reconnus pour leur dévouement à la cause sportive et qui fêtent le 20ème anniversaire de leur engagement ou plus, par tranche de 10 ans, ainsi que les 25ème et 75ème anniversaires.

Les clubs et les sportifs qui répondent à une de ces conditions sont invités à se faire connaître en renvoyant ce talon-réponse au service communal des Sports (chaussée de Wemmel 100 à 1090 Jette), et ce pour le 15 juin 2011 au plus tard.



Mérites sportifs jettois 2011

Nom du club:

Nom de la personne responsable:

Adresse:

Remplit le critère: 1 - 2 - 3 - 4 - 5 - 6

Motivation de la demande:

Remarques éventuelles:

La saison de tennis a repris

Les sportifs se sont réapproprié le parc de la Jeunesse. La saison 2011 de tennis se déroule jusqu'au 9 octobre. Envie de faire un comeback à la Kim Clijsters? Vous pouvez mettre votre coup droit, votre service ou votre amorti à l'épreuve avec vos amis, dans le parc de la Jeunesse où les terrains de tennis ont rouvert leurs portes, à l'initiative de l'échevin des Sports Benoît Gosselin.

Brique pilée ou béton poreux

Les terrains en brique pilée sont ouverts du lundi au jeudi de 12h à 20h (jusqu'à 21h du 1er mai au 31 août), de 12h à 20h le vendredi et de 9h à 20h pendant les week-ends et jours fériés.

Les terrains synthétiques ou en béton poreux seront accessibles du lundi au dimanche de 9h à 20h (jusqu'à 21h du 1er mai au 31 août) et de 16h à 20h (jusqu'à 21h du 1er mai au 31 août) pendant les vacances scolaires, hors week-ends et jours fériés.

Pour payer les cartes, vous pouvez vous adresser au service des Sports (chaussée de Wemmel 100), les jours de semaine entre 8h30 et 14h sauf le jeudi où le service vous accueille de 13h à 16h. Vous pouvez également payer sur place, au personnel du parc de la Jeunesse de 13h à 19h.

Tennis: les tarifs				
	BRIQUE PILÉE		BÉTON POREUX	
Cartes	5 heures	10 heures	5 heures	10 heures
Jeunes Jettois	20 €	35 €	15 €	25 €
Jettois	40 €	70 €	30 €	50 €
Prix de base	55 €	100 €	40 €	80 €
Tickets	Prix par heure			
Prix à l'unité	14 €		10 €	



Minigolf

Amusement garanti

En famille ou entre amis, le minigolf c'est toujours chouette. Vous pouvez vous adonner aux joies du minigolf dans le parc de la Jeunesse (avenue du Sacré-Cœur, à hauteur du pont de chemin de fer).

Le parcours a été entièrement rénové. La saison de minigolf s'achèvera le 9 octobre 2011. Pendant les vacances scolaires, le mini-golf est ouvert tous les jours de 13h à 18h. En-dehors des vacances, vous pouvez y aller les mercredis et les week-ends, également de 13h à 18h. Ouvert uniquement par beau temps.

Renseignements : service communal des Sports – 02.423.12.50.

Minigolf : les tarifs			
	Jettois de moins de 18 ans, seniors et écoles jettoises	Jettois	Tarif de base
Parcours	3 €	4 €	5 €
Carnet de 5 parcours	12 €	16 €	20 €
Carnet de 10 parcours	21 €	28 €	35 €

L'imprimerie De Boeck

Un morceau d'histoire jettoise

Le 146 de la rue Léon Théodor bourdonne d'animation. Il s'agit des allées et venues des clients. Dans les coulisses du magasin aussi, on s'affaire. Vendeurs, imprimeurs, graphistes parviennent à peine à ne pas se marcher sur les pieds dans cette imprimerie. Marc Degryse et son épouse Véronique ne forment pas seulement le tandem à la tête de l'imprimerie De Boeck, ils dirigent également la papeterie située au coin de la place Reine Astrid et de l'avenue de Jette.



Les fils sont maintenant déjà actifs dans l'imprimerie et reprendront sous peu le flambeau de avec autant d'enthousiasme que leurs aînés.

quelque 25 personnes. On trouve, dans cette PME de taille si l'on s'en tient aux normes jettoises, une belle variété de fonctions : vendeur, graphiste, imprimeur, secrétaires, comptable, collaborateur du personnel,...

L'imprimerie trouve son personnel qualifié principalement en Région bruxelloise mais une personne de Namur ou de Meise peut tout aussi bien venir agrandir les rangs de cette équipe jeune et dynamique.

C'est ainsi que l'imprimerie De Boeck, depuis cinq générations déjà, met surtout à l'emploi des talents locaux à Jette.

« Celui qui ne connaît pas De Boeck à Jette, vient probablement juste d'arriver ici ». Cette citation du chef d'entreprise Marc Degryse indique bien à quel point l'imprimerie De Boeck est un incontournable de la commune de Jette ; elle existe depuis 1903. Cette entreprise qui inclut l'imprimerie de la rue Léon Theodor et la papeterie de la place Reine Astrid prospère depuis déjà cinq générations. Et Marc Degryse est confiant en l'avenir. Ses fils sont déjà actifs dans l'imprimerie et reprendront sous peu le flambeau avec autant d'enthousiasme que leurs aînés. La succession est assurée.

Du papier au mobilier de bureau

Le magasin de la rue Léon Theodor est subdivisé en quatre départements : papeterie, imprimerie, digital printing et eBusiness. La partie gauche du magasin est réservée aux photocopieuses ainsi qu'à tout ce qui a trait à la copie : agrafage, pliage, ... Le département papeterie est en fait le prolongement du magasin de la place Reine Astrid, mais il est ici en pleine expansion. Tout le monde – particuliers et

professionnels - peut s'y rendre pour tout ce qui touche le matériel de bureau indispensable, du mobilier aux produits d'entretien. Le catalogue contient pas moins de 1.500 articles.

Impressions pour toutes les occasions

L'imprimerie de Boeck compte parmi ses clients des particuliers, des indépendants et des entreprises de différents secteurs. Que ce soit pour des événements réjouissants ou moins heureux, vous pouvez y commander une petite carte, des faire-part ou une invitation de votre choix. Les clients professionnels font appel à l'imprimerie De Boeck pour tout les imprimés : lettres, enveloppes, formulaires, cartes de visite, factures, ... Via l'eCommerce, ils peuvent même passer leurs commandes en ligne. Et la localisation idéale de l'imprimerie – près du ring et des tunnels de la petite ceinture – facilite les livraisons.

Une PME de taille

L'imprimerie De Boeck et la papeterie du même nom sont rassemblées au sein d'une sprl qui emploie, outre Marc Degryse, son épouse et ses fils,



de boeck

NOUVEAUX COMMERCES À JETTE



Chaque mois, le Jette Info vous présente les nouveaux commerces qui ouvrent leurs portes à Jette. Ce mois-ci, il s'agit de AMC-CAR et Tour du Monde. La Ferme du Wilg existait déjà mais a un nouvel exploitant depuis peu.

Vous ouvrez un commerce à Jette et vous désirez le faire connaître via le Jette Info ?

Faites-le nous savoir en envoyant un mail à communication.1090@jette.irisnet.be .

NOUVEAU À JETTE

AMC-CAR

Auto-école – leçons théoriques et pratiques

Place Philippe Werrie 15

Tél.: 02.330.53.53

GSM: 0487.62.63.23

Tour du Monde Restaurant

Rue Léon Theodor 260

GSM: 0477.27.75.26

NOUVEL EXPLOITANT

La Ferme du Wilg

Restaurant – cuisine belge

Chaussée de Wemmel 164

GSM: 0486.97.41.03

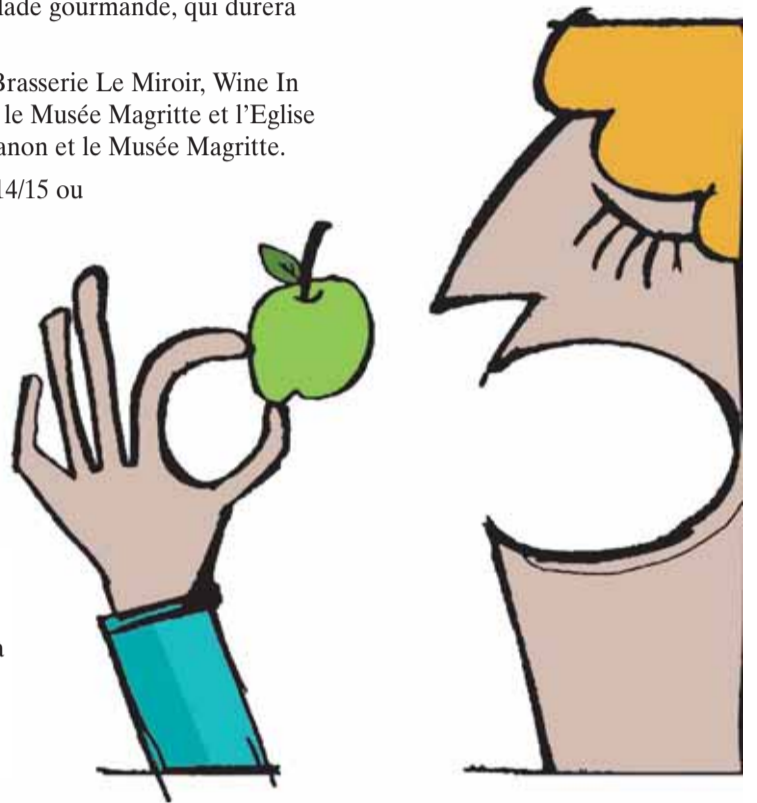
14 mai 2011

Balade gourmande à Jette

La balade gourmande est une idée originale qu'apprécieront les amateurs de gastronomie et d'histoire. L'agence régionale Atrium et la commune de Jette les invitent d'ores et déjà à une promenade de découverte gastronomique, en comités restreints, qui les fera goûter aux spécialités culinaires locales. Entre les dégustations, les participants apprendront une multitude d'informations sur l'histoire et la culture de Jette. Cette balade gourmande, qui durera de 3 à 4 heures, s'achèvera dans le parc de la Jeunesse, avec Jam' in Jette.

La promenade gastronomique s'arrêtera dans les établissements horeca participants : Brasserie Le Miroir, Wine In The City, Terre-Mer-Rivière, Entre nous, Il Cappuccino. Une partie du groupe visitera le Musée Magritte et l'Eglise de la Madeleine pendant que d'autres auront le plaisir de passer par la chocolaterie Manon et le Musée Magritte.

Attention: le nombre de places est limité. Réservez auprès d'Atrium Jette – 02.422.31.14/15 ou ascaillet@atrium.irisnet.be.



Balade gourmande

Le 14 mai 2011

10 € (adulte) et 4 € (enfant de 6 à 12 ans)

Rendez-vous à 11h sur la place Reine Astrid, devant la friterie.

La saison des brocantes à Jette

Dès que le soleil pointe ses premiers rayons, diverses brocantes sont organisées à Jette. Balades agréables au gré du vent et découverte de bibelots sympas ou de trouvailles uniques sont les seuls crédos de ces événements. Voici un aperçu de la saison des brocantes.

30 avril 2011

Brocante « du Cœur »

Dans la cour de l'école du Champ des tour- nesols, la rue Van Bortonne, le parc Garcet et sur la place Cardinal Mercier

Réservation des emplacements : 02.426.49.17

7 mai 2011

Brocante « Esseghem »

Dans les rues Esseghem, de la Bravoure et de la Résistance

21 mai 2011

Brocante « Coin oublié »

Dans les rues Faes, Declercq et Longtin ain- si que dans les avenues Lecharlier, de Levis Mirepoix et Odon Warland (entre l'avenue Woeste et la rue Faes)

Réservation des emplacements : les 5 et 12 mai de 16h à 18h30 ainsi que le samedi 14 mai de 10h30 à 12h30, « La Closerie des Vignes » - ancien magasin Verelst (au carre- four formé par l'avenue Woeste et la rue Léopold Ier)

4 juin 2011

Brocante chaussée de Wemmel

Dans la chaussée de Wemmel (entre la rue des Flamands et la rue Theodor)

Réservation des emplacements : le 15, 22 et 29 mai de 12h à 14h, Café «Le Scherp», chaussée de Wemmel 3

4 juin 2011

Brocante « RSD Jette »

Au stade communal - avenue de l'exposition 257
Renseignements et réservation des emplace- ments : 0486/932.850 (après 16h)

18 juin 2011

Brocante « Capart »

Dans l'avenue Capart

Réservation des emplacements : début juin - au 0479.379.529 (après 19h)

26 juin 2011

Brocante « Sainte-Claire »

Dans l'avenue De Heyn (entre la place Tircher et le clos Tonnet), la rue Van Rollegem (entre

l'avenue De Heyn et le clos Otten)

Réservation des emplacements : 3 mai (18h-19h30), 5 mai (18h-19h30) et 7 mai (11h-12h)
Résidence «Les Mouettes» - av de l'Arbre Ballon 20

29 août 2011

Brocante « Marché annuel »

Dans les rues Van Bortonne, Thomaes, Gillebertus et Werrie ainsi que dans la chaus- sée de Wemmel

Réservation des emplacements : dès la fin juin

4 septembre 2011

Brocante « Dieleghem »

Dans la ch. de Dieleghem et la rue Decrée

Réservation des emplacements : à partir du mois d'août aux 02.479.35.65 et 0475.60.78.63

17 septembre 2011

Brocante « Vanderborgh »

Dans la rue Vanderborgh

Réservation des emplacements : dès la mi-août

Le service des Seniors vous propose...



Le 25 mai Visite du domaine de « Pairi Daiza » à Brugelette

Vous passerez une journée dans le « paradis terrestre » de Pairi Daiza (ex-Paradisio), dans le domaine de Cambron, à Brugelette. Dans ce splendide jardin de 55 hectares, vous pourrez découvrir : un immense jardin indonésien peuplé d'éléphants et de macaques, un jardin chinois ou andalou, une île des singes-écureuils d'Amazonie, une serre tropicale de 7.000 m², des démonstrations de vol de rapaces et bien d'autres merveilles encore...

Rendez-vous à 8h30, sur le bd de Smet de Naeyer (derrière le cimetière, à hauteur de l'arrêt de bus 53). Retour à Jette prévu vers 19h45.

Prix : 58 € comprenant l'entrée au parc, un petit-déjeuner, un menu 3 services avec apéritif et boissons + café, le transport en autocar (+ option d'un circuit guidé d'une durée de 1h15 : + 4 € / personne)

Réservations : à partir du 4 mai selon les modalités décrites ci-contre



Le 22 septembre Thé-dansant

Vu l'énorme succès que rencontre ce thé-dansant annuel, devenu au fil des ans une véritable institution à Jette, tous les amateurs de danse de salon sont invités à se retrouver lors de cet événement. La sonorisation et l'ambiance musicale seront assurées par Papy Aldo de Récréadance. Ambiance garantie!

A 14h30, dans la salle communale des Fêtes (place Cardinal Mercier 10).

Prix : 6,50 €, boissons et une pâtisserie comprises

Réservations : voir ci-contre

Le 6 novembre Opérette « Rêve de Valse »

Le Centre bruxellois de l'Opérette présentera « Rêve de Valse » d'Oscar Straus. Cette opérette vous plonge en 1907, dans un bal à la cour de Vienne. Le beau lieutenant français Maurice de Fonségur a embrassé dans le cou la Princesse héritière du Grand-duché imaginaire de Snobie que, de loin, il a pris pour sa cousine. Pour éviter le scandale, il doit l'épouser. La Princesse est ravie, mais Maurice, qui ne songe qu'à

courir le guilledou, cherche en vain un moyen pour échapper au mariage.

Au Centre culturel d'Auderghem (bd du Souverain 183 à 1160 Bruxelles). Transport en autocar. Rendez-vous à 13h30 sur le bd de Smet de Naeyer (derrière le cimetière, à hauteur de l'arrêt de bus 53).

Prix : 33 € pour le spectacle et le transport en autocar / 29 € pour le spectacle uniquement.

Réservations : voir ci-dessous

Réservations :

Les réservations pour toutes ces activités se font dès à présent auprès du service communal des Seniors (chaussée de Wemmel 100 - Entresol - bureau 047).

Horaire des réservations : les mardi et mercredi de 9h à 11h30 et le jeudi de 13h30 à 15h45. Possibilité de payer les activités sur le compte 000-0025741-36 (BE46-0000-0257-4136) (BIC BPOTBEB1) de la commune de Jette avec la communication suivante : Seniors + Nom de l'activité + N° de réservation (prière de téléphoner au 02.423.12.66 ou d'envoyer un mail à phellem@jette.irisnet.be pour demander votre numéro de réservation avant tout paiement).

Attention ! Nous vous signalons déjà qu'il n'y aura pas de réservations entre le 1er juin et le 31 août inclus. Elles reprendront le mardi 6 septembre 2011.

Les Amis de Dieleghem



Depuis les années '60, le club des Amis de Dieleghem a déjà donné l'occasion à un bon nombre de personnes âgées de se divertir et de faire de nouvelles connaissances lors de diverses activités.

Si vous ne connaissez pas encore ce club, sachez qu'il organise une multitude d'activités, chaque jeudi après-midi, dans le pavillon Wouters. Parmi ces activités : rencontres hebdomadaires agrémentées d'un goûter, jeux de cartes, de scrabble, divers jeux de société tels que le rummy Cube (scrabble chiffré) selon la demande. Le club organise également 2 banquets par an. Si vous êtes jeune senior, n'hésitez pas à franchir les portes du club : les membres sont particulièrement chaleureux. Et amenez vos bonnes idées avec vous, car en plus d'être ouverts au sang neuf, les Amis de Dieleghem ne rechignent pas à se lancer dans de nouvelles activités. A vous de proposer !

Club des Amis de Dieleghem
Le jeudi de 13h30 à 18h
Au pavillon Wouters
(rue Wouters 12)

Cotisation annuelle : 8 € (+ le prix de certaines activités)

Renseignements :

Hubert Boogaerts (président) - avenue Liebrecht 82 bte 7 - 0475.603.603 - beaboo22@hotmail.com

Andrée Dewolf (secrétaire) - rue de Baisieux 124 - 02.479.45.80 - manou-andree@hotmail.be

Jean-Marie Coning - avenue de l'Exposition 434 bte 6 - 02.478.21.47 - jmco69@hotmail.com;



Noces d'or ou centenaire ? Cela se fête !

Vous avez atteint l'âge magique de 100 ans ? Vous célébrez bientôt vos 50, 60, 65, 70 ans (ou plus) de mariage ? Si vous le souhaitez, l'administration communale peut vous aider à faire de cet événement quelque chose de vraiment spécial en organisant pour vous une fête individuelle ou collective.

Il vous suffit d'en faire la demande six semaines avant la date de votre anniversaire ou de votre anniversaire de mariage à Claire Vandevivere, Officier de l'Etat civil (02.423.12.05) ou au service communal de l'Etat civil (chaussée de Wemmel 100 à Jette - tél. 02.423.12.70).



Noces d'or

Mr et Mme Verhiest-Duysens



Jam'in Jette

Samedi 14 mai 2011

Jam'in Jette est petit à petit devenu une institution dans notre commune. L'asbl Kwa ! organise ce festival depuis maintenant quatre ans. Le lieu de rendez-vous reste le parc de la Jeunesse et, pour les ingrédients, les organisateurs comptent (une fois de plus) sur la musique et les animations fortement teintées d'écologie et de développement durable.

Concerts
Animations
Village solidaire
Village des enfants



DON FIASKO: où qu'ils aillent, les 12 percussionnistes de DFK créent des rythmes communicatifs, chargés de cris de guerre, de trompettes exotiques et de bips-bips électroniques.

MOUSTA LARGO: avec ses mélodies latino-orientales pénétrantes et entraînantes, ce Bruxellois saisit tout le monde à la gorge.

MALICK PATHÉ SOW: la nature, la problématique du patrimoine oral et l'appel à l'unité malgré les différences,... autant de thèmes actuels que ces musiciens du quartier bruxellois de Matongé retrouvent dans leur pays d'origine ainsi que dans leur deuxième patrie.

9.000 festivaliers ont assisté l'an dernier à Jam'in Jette, un public varié d'horizons culturels et linguistiques différents, composé de jeunes et de moins jeunes, venant des quatre coins de la capitale et d'ailleurs. L'offre de ce festival n'est pas mal du tout, et il en sera de même cette année :

- Village des enfants: une délégation d'animaux de la ferme, un espace de grimage, une piscine de bouchons de liège, des initiations au cirque et à l'acrobatie,...

- Village solidaire: grâce à des partenariats avec différentes ONG, des thèmes tels que la solidarité Nord-Sud, les droits de l'Homme, la protection du patrimoine naturel, la mobilité, la discrimination,... seront abordés.

- Animations de toutes sortes: une exposition photo de Boîte Noire et une animation polaroid, des projections cinématographiques, des présentations de danse, des stands de produits artisanaux, de la cuisine du monde, un bar commerce équitable,...

FUNDÉ: les six musiciens de ce groupe de reggae partagent leur vie pleine de valeurs spirituelles avec leur public, par le biais de sonorités résolument orientées vers leurs racines reggae.

MENWAR: les bons et moins beaux aspects de (la vie sur) l'île Maurice sont révélés à la lecture de ces poèmes. Menwar est fier de ses ancêtres, fier de ses racines mauriciennes.

NAMOGODINE: quartet mêlé à la musique unique. Parfois douce, parfois épicée. Conteurs de la vie dans différentes langues. Parfois tristes, parfois idéalistes. Des textes qui disent quelque chose, en slam ou en chanson...

MO AND GRAZZ BAND: Mo (surnom de Monique Harcum) et Grazz (DJ Grazzhoppa) ont tourné ensemble avec des artistes internationales comme Zap Mama. Les deux se sont maintenant réunis, et soul et funk leur vont comme un gant.

Jam'in Jette
14 mai 2011
Parc de la Jeunesse à Jette
Renseignements:
www.jam-in-jette.be

ABDALLAH AG OUMBADOU: leur musique est une combinaison de blues du désert, de rythmes gnawa, de rock et de chanson française.



REY CABRERA Y SUS AMIGOS: avec ses jeunes compatriotes musiciens, Rey présentera la musique traditionnelle de sa bien-aimée Santiago de Cuba.



ANTWERP GIPSY SKA: lorsque le ska et la musique tzigane confluent dans un melting pot anversois, les tympanes n'ont qu'à bien se tenir, à l'inverse des corps qui, eux, ne doivent pas se retenir de swinger.



Artiestenparcours d'Artistes Jette

Un magnifique weekend rempli d'art et de culture

La sixième édition de l'Artiestenparcours d'Artistes Jette s'est déroulée le premier weekend d'avril. Comme d'habitude, ce weekend était entièrement dévolu à l'art, à la musique et aux agréables rencontres. Le soleil était également de la partie, créant l'illusion de déambuler dans la chaleur du Midi. Au grand bénéfice des visiteurs et de l'ambiance de l'événement.

Près de 250 artistes ont exposé leurs plus belles œuvres pendant l'Artiestenparcours d'Artistes. Tous les amateurs d'art y ont trouvé quelque chose à leur goût, tant l'offre artistique était riche et étoffée, allant de la peinture à la photographie, de l'orfèvrerie à la sculpture. A certains endroits, sur le site Essegem notamment, les riverains furent même impliqués dans ce weekend artistique, grâce à l'atelier « Du monde sur la corde à linge »..

Un public varié

Le résultat du weekend fut un public varié, où l'on a pu étonnamment dénombrer de nombreux jeunes. Lorsqu'un(e) artiste était présent(e), le public n'a pas manqué de demander un petit mot d'explication ou un éclaircissement sur les œuvres. Pour ceux qui voulaient s'arrêter au maximum de lieux d'exposition, et donc aller le plus rapidement possible d'un endroit à un autre, trois parcours cyclistes étaient une fois de plus balisés.

Les amateurs de musique ont également tiré leurs marrons du feu. Les jeunes élèves des académies de musique francophone et néerlandophone se sont livrés à des concerts de jazz, de violon et de musique antillaise.

Le weekend s'est achevé en fête samedi soir, avec des organisateurs épuisés mais satisfaits.

Le grand succès de l'Artiestenparcours d'Artistes Jette a indubitablement donné aux échevins des Activités biculturelles Paul Leroy et Brigitte De Pauw, au Centre culturel de Jette, au Gemeenschapscentrum Essegem ainsi qu'à tous ceux impliqués dans l'organisation l'énergie nécessaire pour tenter de faire encore mieux l'année prochaine. Cette édition restera en tout cas marquée dans les mémoires comme un coup dans le mille.



Un temps splendide et une offre artistique étendue ont fait de cette sixième édition un énorme succès

8 mai 2011

Classique à l'abbaye - Matthieu Idmtal

Dimanche 8 mai 2011, vous pourrez apprécier un excellent concert de piano donné par Mathieu Idmtal, dans le cadre exceptionnel de l'abbaye de Dieleghem. Des œuvres de Beethoven, Chopin, Scriabin et Prokofiev figurent à son programme.

Matthieu Idmtal

Matthieu Idmtal est né à Bruxelles le 8 octobre 1988. Il est clair que ce jeune musicien talentueux est occupé à tracer son chemin, tant vers les scènes nationales qu'internationales. Il a donné des concerts dans des salles de renom, en Belgique, à l'étranger, comme soliste et comme musicien de chambre.

Le répertoire de Matthieu Idmtal s'étend du baroque jusqu'à la musique contemporaine. Eu égard aux différentes influences, le pianiste éprouve une étroite et nette affinité envers la musique russe, notamment pour les compositeurs tels que Rachmaninov, Scriabin et Prokofiev.

Quatre compositeurs exceptionnels

Durant son concert à l'abbaye de Dieleghem, le pianiste mondialement célèbre interprétera les œuvres de quatre compositeurs exceptionnels : Beethoven, Chopin, Scriabin et Prokofiev.

Beethoven est un des compositeurs les plus importants et influents de tous les temps, avec son style typique, monumental et romantique. L'œuvre de Chopin consiste presque essentiellement en des compositions pour des solos de piano. Bien que techniquement très exigeant, son style se caractérise par l'insistance de nuances subtiles et de profondeur expressive. Le compositeur russe et virtuose du piano Scriabin est reconnu comme appartenant aux grands rénovateurs de la musique classique du vingtième siècle. Enfin, Prokofiev a défini son style musical comme classique, moderniste, moteur, lyrique et grotesque.

Ce récital est organisé avec le soutien du collège des bourgmestre et échevins de Jette et des échevins Paul Leroy et Brigitte De Pauw.

Classique à l'abbaye - Matthieu Idmtal

8 mai 2011

Ouverture des portes: 10h30 - Concert: 11h - Suivi d'une réception

entrée: 10 € - 5 € (- de 12 ans et + de 65 ans)

Renseignements et réservations: 02.423.13.73 - cultuur@jette.irisnet.bePlus d'infos: www.matthieu-idmtal.com

Du 22 mai au 19 juin 2011

Septième festival d'orgue dans l'église Saint-Pierre de Jette

La septième édition du festival jettois d'orgue débuter le 22 mai dans l'église Saint-Pierre. Durant cinq dimanches consécutifs, la plus belle musique d'orgue résonnera, accompagnée ou non d'un autre instrument ou de chant.

Profonde rénovation

Comme chacun sait, l'église Saint-Pierre de Jette possède un orgue extrêmement précieux. Construit en 1898 par la célèbre firme « Van Bever », cet instrument dispose de deux claviers, d'un pédalier, de 32 registres (timbres que l'organiste peut mélanger) et d'à peu près 1800 tuyaux. Comme d'usage en ce temps-là, l'orgue est entièrement construit en style roman, le plus approprié pour l'exécution de musique d'orgue du 19ème et début du 20ème siècle. Il en résulte une acoustique et un instrument en parfaite harmonie, un joyau à chérir.

Les derniers grands travaux d'entretien datent déjà de 1964 ; ils furent réalisés sous la supervision de l'ancien organiste Jozef Sluys, qui est l'actuel titulaire de la cathédrale Saint-Michel-et-Gudule de Bruxelles. Après 40 ans, il était clair

que l'accumulation de poussière et l'usure normale liée à l'utilisation de l'orgue nécessiteraient que l'on s'y frotte un jour ou l'autre. De nouveaux travaux ont été menés. La première phase des travaux fut réalisée durant l'hiver 2008-2009 ; elle concernait les tuyaux et la mécanique du clavier supérieur (ou récit, pour les initiés). La deuxième et plus considérable phase a débuté le 20 décembre 2010. Les tuyaux ainsi que la mécanique du clavier inférieur (également appelé « Grand Orgue ») furent entièrement rénovés. Près de 1200 tuyaux, dont les plus petits ne mesuraient que quelques centimètres tandis que les plus grands allaient jusqu'à trois mètres de long, ont été nettoyés et restaurés l'hiver dernier. L'orgue est désormais prêt pour Pâques 2011. D'autres travaux doivent encore être opérés à l'avenir, mais le son de l'instrument est déjà impressionnant. Cet orgue récupère doucement sa splendeur d'antan, à la grande joie de ceux qui l'écoutent et certainement plus encore de ceux qui peuvent en jouer.

Vous pourrez juger du résultat des travaux à l'occasion de la septième édition du festival d'orgue, qui commence le 22 mai. Différents organistes feront la démonstration de leur talent assis face à cet orgue unique.

**22 mai 2011, 16h**Stijn Hanssens (Orgue) et Laurens Wyns (Chant)
Œuvres de C. Franck, A. Mailly, Fl. Peeters**29 mai 2011, 16h**Cindy Castillo (Orgue) et Frédéric d'Ursel (Violon)
Œuvres de J.S. Bach, J. Reubke**5 juin 2011, 16h**Erwin Van Bogaert (Orgue) et Mario Maes (Cor)
Œuvres de M. Corrette, O. Van Durme, J. Alain, e. a.**12 juin 2011, 16h**Léon Kerremans (Orgue)
Œuvres de F. Mendelssohn, A. Guilmant, L. Boëlmann, e.a.**19 juin 2011, 16h**Peter Pieters (Orgue)
Œuvres de C. Franck, E. Gigout, Fl. Peeters, e.a.**Entrée:**

1 concert: 5 € / Abonnement (cinq concerts): 15 €

Renseignements:stijnhanssens@hotmail.com - 0476.35.90.50 - www.kerkjette.be

Un programme de mai plein à craquer chez Ploef !

Plus On Est de Fous... PLOEF ! est un espace culturel de rencontres où vous pouvez tailler une bavette entre amis ou avec des voisins, voir un film, écouter un concert, monter une activité, faire la démonstration de vos talents, apprendre à chanter ou cuisiner. PLOEF ! veut donner à chacun l'impression d'être chez soi dans la rue Bonaventure.

22.05.2011

PLOEF! Spring Vibes

Programme:

13h – exposition photos iMagine the Form & Design

Des photos magnifiques et surprenantes de la photographe bruxelloise Marie-France Detaille qui animera un nouvel atelier de photographie, chez Ploef !, à partir du mois de juin.

14h – Dj-set: Mr Dumont Feat. JP Estiévenart

Accompagné du trompettiste Jean-Paul Estiévenart, le DJ bruxellois Mister Dumont produit un mélange varié allant de la musique downtempo au Chill & Cocktail. Une prestation jazzy qui plaira à tout le monde.

16h – Cinéventura: Pushpak - Singeetham Srinivasa Rao

Film muet indien.

19u – Concert avec le célèbre joueur pakistanais de sarod Asad Qizilbash



29.05.2011

Concert

11h – Pique-nique

13h30 – 14h30 – 16h: Concert de clôture de l'atelier de chant polyphonique avec un interlude de Paulo le magicien

17h – Concert: Dark Speeches

Trois femmes originaires de Cuba, d'Argentine et de Taiwan vont à l'attaque de conduites typiques de la (pop) musique contemporaine et d'éléments musicaux issus des musiques classique et populaire.

Ateliers

Coiffure Afro et autres

Samedis 7 & 21 mai à partir de 15h

Film pour enfants (-6 ans)

Chaque dernier mercredi du mois à 15h

(25 mai, 29 juin, 27 juillet)

Rencontres créatives « Conte de randonnée »

Samedis 30 avril, 7, 14 et 21 mai de 10h à 12h30



La Philharmonie de Jette fait rentrer les musiques du monde dans la basilique

L'asbl Accompagner, qui soutient les personnes défavorisées dans leur intégration sociale, célébrera son dixième anniversaire avec un concert donné, le dimanche 15 mai, dans la basilique de Koekelberg. Au programme figurent des musiques du monde chantées par l'ensemble VoKem et la Société royale philharmonique de Jette.

La Philharmonie de Jette a fêté son 175ème anniversaire en 2008. Et après tout ce temps, l'ardeur, le talent et l'amour de la musique animent toujours ses membres. Ils le prouvent le 15 mai, lors d'un concert placé sous le signe des musiques du monde. La première partie du concert sera assurée par l'ensemble VoKem, originaire de Campine.

Concert de VoKem et Philharmonie royale de Jette Dimanche 15 mai 2011 à 15h

En la basilique de Koekelberg
Entrée: 12 € (10 € en prévente, à verser sur le compte 114-2609545-82 avec la communication « Concert 15 mai »)

Renseignements: 02.411.87.54 – www.accompagner.be



Ploef! Plus on est de fous...

Rue Bonaventure 100 - www.ploef.eu
ploefplus@gmail.com – 02.476.98.07

Atelier 340 Muzeum

Exposition de la collection et de quelques amis artistes

Jusqu'au 15 mai 2011

L'atelier 340 Muzeum a décidé de (res)sortir quelques pièces de sa collection. Rejoints par des amis artistes, le musée de la drève De Rivieren vous invite à découvrir ces œuvres, jusqu'au 15 mai.

Vous y trouverez les œuvres de Erwan Ballan, Pascal Bernier, Jean-François Demeure, Maren Dubnick, Richard Flament, Florence Fréson, Jean-Marie Gheerardijn, Jean-Louis Godefroid, Katarzyna Górna, Tina Haase, Ado Hamelryc, Władysław Hasiór, Georg Hüter, Jem, Tadeusz Kantor, Leszek Knaflewski, Jean-Philippe Lecharlier, Yannick Léonard, Jacques Lizène, Dominique Marx, Francis Matagne, Adrian Maryniak, Jaakko Pernu, Jean-Pol Rouard, Vladimir Skoda, Henryk Stażewski, Władysław Strzemiński, Anu Tuominen, Nils Udo, Camiel Van

Breedam, Gerard van Rooy, Bernar Venet, Bob Verschueren, Bernard Villers, Julien Willem et Yves Zurstrassen.

Exposition de la collection et de quelques amis artistes de l'Atelier 340 Muzeum

À l'Atelier 340 Muzeum (drève de Rivieren 340)

Jusqu'au 15 mai

du mardi au dimanche et les jours fériés de 14h à 19h.

Entrée: 4 € / 2 € pour les groupes d'au moins 10 personnes / 1 € pour les enfants de 6 à 12 ans

Renseignements: Atelier 340 Muzeum – 02.424.24.12 - www.atelier340muzeum.be



Concerts

Family Feels et ...Ici même

Le groupe Family Feels est l'aventure de deux passionnés de jazz, de rock et de folk, Anne Van der Plassche et Cedric Limbosch. Démarrant par des reprises, ils étudient leurs idoles : Rickie Lee Jones et Joni Mitchell en tête. Ensuite, les compositions s'amoncellent et les deux comparses originaux se réunissent pour autoproduire leur premier album « Family Feels ... (the) Band ». La camaraderie comme centre du projet, c'est avec joie qu'ils convient leurs amis musiciens à célébrer avec eux la musique.

...Ici même est une histoire d'amour entre un garçon et une fille, entre des mots qui se frôlent, se côtoient et s'appriivoisent, entre treize petites notes qui, un jour, ont sonné à la porte, désireuses à s'unir de concert à ce garçon, cette fille et enfin et surtout, entre deux contrebasses sans qui cette histoire ne pourrait exister !

Pour accompagner le tout, pour ceux qui le désirent, Marie-Hélène prépare un poulet balti. Réservation indispensable : lerayonvert@skynet.be ou par téléphone (02/420.21.26).

Repas dès 19h. Concert à 20h.

Family Feels et... Ici même

Le 14 mai à 20h (dès 19h pour le repas)

au Rayon Vert (rue Van Huynegem 30-32)

Entrée : 8 € / 6 € pour les étudiants, chômeurs et seniors / 8 € pour le repas (sur réservation)

Renseignements : Le Rayon vert asbl - 02.420.21.26

Concert-spectacle

Chorale La Nave

Cette représentation de La Nave s'articule autour d'un répertoire de chants traditionnels a cappella, ayant comme fil rouge le conte inuit « La femme squelette », tiré du livre "Femmes qui courent avec les loups" de Clarissa Pinkola Estés.

Concert de La Nave

Le 20 mai à 20h

au Rayon Vert (rue Van Huynegem 30-32)

Entrée : 5 €

Réservations : la.nave.chante@gmail.com

Concert et film

Marka

Depuis 30 ans, Marka est sur la brèche, en quête de nouvelles aventures musicales. Pour son dernier album, il redécouvre le swing et intègre, comme crooner, le big band de Floeffe, entouré de ses paroliers Jacques Duvall et Thierry Robberecht, d'autres vieilles rencontres... Une voix posée, des arrangements ciselés, des sonorités jazz cuivrées, Marka est bien dans son temps et dans son tempo.

En première partie de ce concert « Markaswing », vous assisterez à la projection du film « Señor Marka » qui relate le périple cubain du chanteur.

Marka

Le 21 mai à 20h

Au Rayon vert (rue Van Huynegem 30-32)

Entrée : 12 € / 10 € (étudiants et chômeurs)

Renseignements : Le Rayon vert asbl - 02.420.21.26 - lerayonvert@skynet.be

En mai au Rayon vert...



7 & 8 mai 2011

Fête de l'Iris: concerts gratuits, animations et arts urbains

Avec les premiers beaux jours, revient la saison des événements festifs en plein air. La Fête de l'Iris est traditionnellement un rendez-vous phare du printemps qui met en exergue le bouillonnement culturel bruxellois sous ses angles les plus variés, avec des concerts gratuits, des animations et des arts urbains.

Concerts

Sur la place des Palais de 19h à 23h30

Samedi 7 mai

Une fois encore, la scène principale de la Fête de l'Iris se veut éclectique et colorée. Quel autre artiste belge qu'Arno pouvait le mieux symboliser Bruxelles et son mélange culturel franco-flamand. Son nouvel album « Brussld » irradie encore une fois de rock fiévreux et d'originalité. Il sera donc la tête d'affiche du samedi soir et sera précédé par Piano Club, l'une des révélations de l'année 2010.



Dimanche 8 mai

Changement de style et d'ambiance sur la place des Palais le dimanche. Au programme, Magic System, le groupe ivoirien, aux mégas tubes et aux rythmes enflammés faisant danser jeunes et moins jeunes. En apéritif et pour ouvrir les hostilités, La Fanfare du Belgistan suivie de l'artiste, d'origine congolaise, qui n'arrête pas de faire parler de lui un peu partout à l'étranger, Freddy Massamba.

B stage

En écho à la grande scène Place des Palais, la B Stage représente l'avenir de la scène rock de chez nous. Une compilation des révélations du moment vous attend boulevard de l'Empereur, le dimanche entre 12h30 et 18h30. Avec, notamment : Sinus Georges (de l'acoustique country-folk au jazz, rock et hip-hop), Teme Tan (soul avec un beat), Kiss&Drive (entre pop et folk), Jammin Troopers (du ska au dub) et Romano Nervoso (« Spaghetti Rock »)..

Rue en fête !

Dimanche, vous pourrez aussi apprécier les animations de Rue en fête ! un peu partout dans le centre-ville. Rue en fête ! a pour habitude de mettre les arts urbains à l'honneur et de proposer une multitude d'animations récréatives et festives. Du typique opéra bruxellois porté par des habitants des Marolles à l'atelier de peluches pour enfants.



Fête de l'Iris

7 & 8 mai 2011

Dans le centre de Bruxelles

Meer info: www.fetedeliris.be

Expo photo d'Arnaud Ghys De l'intimité du portrait à la passion de la vie professionnelle et sociale

Lorsque le photographe Arnaud Ghys s'est installé à Jette dans le quartier de la place Laneau, la brasserie « Le Central » et ses clients l'ont très vite inspiré. Encouragé par l'exploitant du café Sébastien Vandenheede, Arnaud Ghys a développé un nouveau projet dans lequel il a tiré le portrait des habitués de l'établissement dans celui-ci et dans la pratique de leur travail ou hobby. Vous pourrez découvrir le résultat de cette série lors d'une exposition dans La Maison communale du 5 au 12 mai 2011.

Les visiteurs du Parcours d'Artistes ont déjà pu apprécier cette série de photos à l'étage de la brasserie « Le Central ». La plupart des sujets parlants représentés étaient immortalisés dans de magnifiques portraits, qui rappellent l'œuvre de Stephan Vanfletern et Steve Mc Curry. Le photographe Arnaud Ghys a suivi ses « modèles » dans leur travail ou leur passion et a donc atterri dans leur atelier, à la boucherie, sur le terrain de rugby, en prison, dans le cabinet du docteur, dans une salle de boxe ou de concerts,... Le mélange de portraits assure une belle combinaison qui laisse au spectateur la possibilité de remplir lui-même les blancs, de l'inimité du portrait à la passion de la vie professionnelle et sociale.



Expo photo d'Arnaud Ghys

Du 5 au 12 mai à La Maison communale

Vernissage le 4 mai à 18h

Chaussée de Wemmel 100

Pendant les heures d'ouverture de l'administration communale

Renseignements: www.arnaudghys.be



Centre culturel de Jette

La culture sous toutes les coutures

Ciné-club Soukirai

« Poetry »



Dans une petite ville de la province de Gyeonggi traversée par le fleuve Han, Mija vit avec son petit-fils qui est collégien. C'est une femme excentrique, pleine de curiosité, qui aime soigner son apparence. Le hasard l'amène à suivre des cours de poésie à la maison de la culture de son quartier et, pour la première fois dans sa vie, à écrire un poème. Elle a l'impression de découvrir pour la première fois les choses qu'elle a toujours vues, et cela la stimule. Cependant, survient un événement inattendu qui lui fait réaliser que la vie n'est pas aussi belle qu'elle le pensait..

Projection du film « Poetry » de Chang-dong Leei

Le 11 mai à 20 h au centre Armillaire (bd de Smet de Naeyer 145) - Entrée : 3 €

Cabaret littéraire

Famille à la page



Fruit d'une collaboration entre le Centre culturel de Jette et les bibliothèques de Jette, ce cabaret littéraire vous propose des soirées conviviales et de belle qualité artistique. Le thème de ce mois est la famille.

Les bibliothèques vous offriront, sur place, une riche présentation sur le sujet. Cette fois-ci, l'animation sera une « conversation » entre trois intervenants : une écrivaine pour ados (Eva Kavian), des lectures de textes littéraires (Véronique de Miomandre), des chansons slams d'un groupe de jeunes (classe de secondaire du CERIA) et un médiateur pour introduire les différents thèmes développés. Et pour augmenter encore le niveau d'interaction avec les spectateurs ? Un ordinateur relié à un écran cinéma, des effets spéciaux, des sons et lumières. Ambiance garantie !

Famille à la page

Le 20 mai à 20h30 Au centre Armillaire (dd de Smet de Naeyer 145)

Entrée : 5 €

Renseignements : Centre culturel de Jette – 02.426.64.39

Expo et spectacles des ateliers pour enfants

Le Centre culturel de Jette a toujours eu à cœur de développer des ateliers de qualité pour enfants et adolescents. Tous les animateurs ont été formés dans les disciplines qu'ils proposent aux enfants. Ceci explique la grande créativité de ses expositions et spectacles de fin d'année. Profitez en, allez-y avec ou sans enfant. Vous serez séduit(e).



1. Les ateliers théâtre

Atelier de Pierre-Olivier et Camille

les 13-15 ans : le 25 mai à 18h30 - les 7-9 ans: le 29 mai à 14h30 - les 10-12 ans: le 29 mai à 18h30

Atelier de Thomas et Alexandra

les 15-18 ans (2 groupes) le 20 ou le 21 mai

2. Les ateliers dessin

Atelier de Nathalie

Piccolo, Intermezzo, Picasso et Perfectio pour les enfants et ados de 6 à 16 ans

Atelier de Chantal

Art'Color pour les enfants de 4 à 6 ans

Vernissage le 4 juin de 11h30 à 13h30

Exposition ouverte au public du 4 au 11 juin de 14h à 18h (fermé le dimanche)



3. Les ateliers danse

Atelier d'Emilie

Petits pas , Modern Jazz et Funky dance pour les enfants de 5 à 16 ans

Portes ouvertes le 1er juin à 14h30

Expo et spectacles des ateliers pour enfants - Au Centre Armillaire (bd de Smet de Naeyer 145)

Entrée libre (sauf le théâtre : 1 €)

Renseignements : Centre culturel de Jette – 02.426.64.39



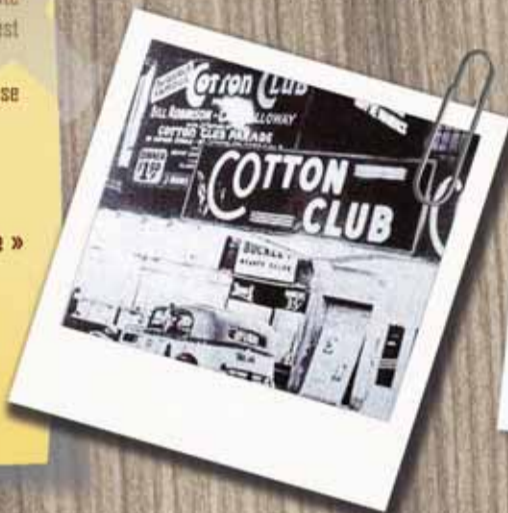
AGENDA

Le 19 mai 2011 Conférence Cent ans de jazz

L'histoire du jazz présentée par le documentariste Vicky Down et son invité Georges Brioen, au travers de documents sonores et vidéos. Le bar est ouvert à l'entracte.

Le 19 mai: « Un aperçu de la grande époque, le 'Cotton Club' et sa précieuse diversité artistique »

- ➔ « Un aperçu de la grande époque, le 'Cotton Club' et sa précieuse diversité artistique »
Le 19 mai de 14h15 à 17h15
Au Centre Armillaire (bd de Smet de Naeyer 145)
Entrée : 5 EUR
Infos : Centre culturel de Jette - 02.426.64.39



Le 14 mai 2011 Balade Gourmande

Atrium et la Commune de Jette vous invitent à une promenade en petits groupes à la découverte des spécialités culinaires de notre centre. Entre chaque dégustation, vous en apprendrez davantage sur des aspects historiques et culturels de Jette. La balade dure entre trois et quatre heures pour se terminer dans le Parc de la Jeunesse à l'occasion du Festival Jam'in Jette. Attention, les places étant limitées il est indispensable de réserver 02.422.31.14 (15) axcaillet@atrium.irisnet.be.

- ➔ **Balade Gourmande**
Le 14 mai 2011
10 € (adultes) et 4 € enfants (6-12 ans)
Lieu de rendez-vous à 11h00
Place Reine Astrid
(Devant la friagerie du Miroir)

Spectacles Académie de musique

Bientôt la fin de l'année scolaire ! Pour clôturer celle-ci de façon joyeuse, les classes d'ensembles instrumentaux ainsi que celles de théâtre et déclamation de l'académie communale de musique « G.H. Luytgaerens » vous invitent à partager leur enthousiasme.

Le 7 mai à 15h: Spectacle déclamation (salle communale des Fêtes - place Cardinal Mercier 10)

Le 10 mai à 19h: Audition musique (l'abbaye de Dieleghem - rue Tiebackx 14)

Le 13 mai à 19h: Musiques colorées (Rayon Vert - rue Van Huynegem 30-32)

Le 21 mai à 15h: Théâtre (salle communale des Fêtes)

Le 28 mai à 14h: Théâtre (salle communale des Fêtes)

Entrée libre

- ➔ **Spectacles Académie de musique**
Infos : Académie « G.H. Luytgaerens » de Jette -
02.426 35 56 (entre 15h et 21h)

Tous les derniers mercredis du mois Bar philo

Tous les derniers mercredis du mois, à 19h15, Isabelle Jaspers, licenciée en Philosophie, aborde des penseurs contemporains. Les séances sont accessibles à tous et toutes à tout moment de l'année.

- ➔ **Bar philo**
Tous les derniers mercredis du mois, à 19h15
Au centre Armillaire (bd de Smet de Naeyer 145)
Entrée : 3 € (boissons offertes)
Renseignements : Centre culturel de Jette -
02.426.64.39 - dvaneycke@ccjette.be

Le 29 mai 2011 Vélo utile sur itinéraire plaisir

Dans le cadre de sa politique de sensibilisation à la pratique du vélo urbain, VéloFiets-Jette organise, en collaboration avec le GRACQ et le Fietsersbond, une randonnée familiale de 35 km qui passera par la Promenade verte régionale, vers l'Ouest et le Sud de Bruxelles. Le thème de la rando sera « Comment se rendre à l'autre extrémité de Bruxelles par un itinéraire 'plaisir' ? » Vous ferez ainsi d'une pierre trois coups : une balade pédagogique et récréative qui vous fera découvrir des quartiers proches, faciles à atteindre à vélo, en dehors de la circulation et des parcours habituels.

- ➔ **Vélo utile sur itinéraire plaisir**
Le 29 mai dès 9h30 (emportez votre pique-nique)
Renseignements : Vélo-Fiets-Jette -
02.424.27.13 - promenadeverte29mai@gmail.com

Le Café des Parents

Etre parent d'adolescents aujourd'hui n'est pas tous les jours facile. Les lundis de 19h à 22h, accueil, échange, rencontre et débat en présence de professionnels de l'adolescence et de la famille.

- 2 mai : « Image des jeunes : info ou intox »
9 mai : « Internet : on y trouve tout mais qu'est-ce qu'on y cherche ? »
16 mai : « Tous ces écrans qui nous séparent et nous relient... »
23 mai : « Les faire étudier : une sacrée corvée ! »
30 mai : « Période d'exams : le stress pour qui ? »
au Centre culturel Le Fourquet (place de l'Eglise 15 à 1082 Berchem-Sainte-Agathe)

- ➔ **Le Café des Parents**
Renseignements : 02.428.90.43 (Primavera)
www.lecafedesparentsdebruxelles.be

KERMESSE DE PAQUES 2011
DU VENDREDI 6 MAI
AU 15 MAI 2011 INCLUS
ATTENTION ! NOUVEL ENDROIT
SUR L'AVENUE SECRÉTIN