

Jette

info

Editeur responsable: Hervé Doyen, Bourgmestre
Rue Henri Werrie 18-20
1090 Bruxelles
Tél.: 02/423 12 11
Fax : 02/425 24 61
E-mail : infojette@jette.irisnet.be

MAI 2005

N° 120

BUREAU DE DEPOT BRUXELLES 9

ROCKARDINAL

15 mai 2005

En cinq ans, Rockardinal s'est développé en un concept couronné de succès dans l'univers bruxellois de la musique. Le dimanche 15 mai, le Festival Rockardinal débutera par une messe en plein air célébrée par le Père Guy Gilbert. Quelques grands noms figurent au programme de cette 6ème édition. Le groupe Kosmos donnera le départ, suivi de Hollywood P\$\$\$ Stars et Burt Blanca. Viendront ensuite Mala Vita, Soulsec, Cintrix et Speedball Jr. Rockardinal 2005 sera clôturé par le groupe de soul-de-luxe The Solutions.

Beaux moments de musique garantis pour les amateurs de rock et de pop !

LE PROGRAMME COMPLET ROCKARDINAL 2005

PAGE 14

**La Princesse Astrid en visite
à Jette** **Page 2**

**La Maison communale ouvre
ses portes le 13 juin !** **Page 3**

**7 et 8 mai : Revivez la libération
de Jette !** **Page 10**

Plein Theatre **Page 13**



La musique adoucit les moeurs

Notre commune va vivre le 15 mai prochain la 6ème édition du Rockardinal qui donne l'occasion de découvrir ou redécouvrir la musique rock, blues ou encore disco. Au-delà de l'événement festif, s'est surtout l'occasion de partager la musique. Les éditions précédentes furent un succès et cette année encore, la qualité des groupes qui se produiront assurera certainement la réussite de l'événement.

L'adage ne dit-il pas : "La musique adoucit les moeurs". Et ici, il s'agit bien de la musique en général, c'est-à-dire toutes les musiques. Je voudrais y associer les jeunes qui peuvent s'identifier parfois à leurs "stars" préférées. Je m'adresse aujourd'hui particulièrement à eux en les incitant à venir découvrir ces groupes et à participer à ce festival.

Cela me semble d'autant plus important que nous avons la chance de pouvoir accueillir cette année le Père Guy Gilbert qui s'adressera à nous au milieu de la journée. Son image déborde des frontières de la France dont il est originaire car il incarne depuis 40 ans l'espoir pour de très nombreux jeunes d'être écoutés et soutenus dans la poursuite et l'accomplissement de leurs rêves. Il réunit aussi deux générations que l'on a tendance, certaines fois, à faire s'opposer. Finalement l'essentiel n'est-il pas d'associer la mémoire du passé aux espoirs du futur ?

L'association des cultures musicales et de pensées n'est pas innocente. Rappelons-nous combien la musique a souvent été source de changement profond dans la vie des peuples. Parfois même, elle était le seul moyen de communication ou d'expression libre. Le gospel et le blues furent l'expression d'une population noire opprimée il y a quelques dizaines d'années. Le rock fut lui aussi le moteur de profonds changements de notre société aux lendemains de la deuxième guerre. Ils ont participé au rapprochement des peuples de nombreux pays, notamment en Europe. Il n'y a pas si longtemps, le rock contemporain pur et dur a été l'exutoire des populations jeunes de plusieurs pays qui viennent récemment de rejoindre l'Europe. Le rap est aujourd'hui bien identifié comme source d'inspiration d'adolescents qui ont parfois du mal à trouver leur repères dans une société où les inégalités ou le manque de confiance sont vécus au quotidien. Les exemples sont multiples et montrent tous combien la musique a pu rassembler les idées et les émotions.

Bref, que vous y trouviez un moment purement musical ou plutôt de convivialité entre amis ou en famille, ou encore l'occasion d'échapper quelques instants à la pression du quotidien, je vous invite dans tous les cas à venir nombreux et vous souhaite un bon Rockardinal.

En direct du Conseil communal

LE 13 AVRIL DERNIER, LES MEMBRES DU CONSEIL COMMUNAL SE RÉUNISSAIENT. VOUS TROUVEREZ CI-DESSOUS UN ÉCHO DES POINTS LES PLUS MARQUANTS DISCUTÉS CE SOIR-LÀ.

UNE CONSEILLÈRE COMMUNALE REJOINT LA LISTE DU BOURGMESTRE DE JETTE. Elise Van Der Borst, ancienne conseillère MR qui siégeait en tant qu'indépendante depuis le 26 janvier 2005, a informé le conseil de sa décision de rejoindre la Liste du Bourgmestre.

PROJET "INTERQUARTIER" DU CENTRE CULTUREL DE JETTE. Le projet "Interquartier", association visant à l'insertion sociale des communautés locales et leur cohabitation s'est vu accordé une subvention de la commune. Ce financement communal a été accordé sur base du résultat positif du projet en cours qui pourra donc disposer rapidement de moyens financiers afin de préparer ses activités d'été.

La Princesse Astrid en visite à Jette



Le mardi 19 avril, la Princesse Astrid était en visite dans notre commune. En tant que présidente de la Croix-Rouge de Belgique, elle a découvert le siège de Médecins sans Frontières et l'exposition '60 déjà... La Croix-Rouge dans la tourmente' au cloître de l'église de la Madeleine.

Accompagnée du Bourgmestre Hervé Doyen, la Princesse Astrid a été reçue au siège de Médecins sans Frontières. Le centre opérationnel de Jette est un des cinq bureaux de MSF dans le monde d'où sont lancés des projets. Au centre de la rue Dupré, les projets de 35 pays sont coordonnés, en collaboration avec six sections partenaires étrangères.

Au total, ce sont 170 collaborateurs fixes qui travaillent au bureau jettois de MSF, qui peut en outre compter sur le soutien d'une cinquantaine de volontaires. En plus de la coordination de projets humanitaires, la récolte de fonds et le recrutement font également partie de leur travail. Avant de partir en mission, les gens de terrain sont briefés et entraînés à Jette. Il s'agit de personnes qui ont un profil médical, comme des médecins et des infirmier(e)s, des paramédicaux, tels des kinésithérapeutes et des pharmaciens, ou encore des administratifs, logisticiens et techniciens. Des collaborateurs locaux participent aussi aux projets. MSF fait travailler 15.000 personnes à travers le monde.

Après la visite et la présentation des dif-

férents services au sein du siège de MSF, la Princesse Astrid a assisté à trois conférences. Celles-ci traitaient de la structure internationale de MSF, de l'identité de MSF et de la comparaison avec la Croix-Rouge, de la politique opérationnelle et des priorités de MSF. La visite s'est terminée par une rencontre avec les volontaires de cette association humanitaire.

C'est le professeur Lucien Guillaume qui a guidé la princesse lors de sa visite à l'exposition '60 ans déjà... La Croix-Rouge dans la tourmente', organisée dans le cadre de Remember 40-45. Créateur/initiateur de cette exposition, il a expliqué le rôle joué par la Croix-Rouge dans le quotidien des civils et des militaires. La princesse a pu se faire une idée de la vie pendant la seconde guerre mondiale à l'aide de répliques d'un centre médical et d'une salle d'opération, de photos et affiches d'époque, de pièces de correspondance royale... Les prisonniers de guerre, la population civile éprouvée, les soldats blessés... tous ont pu compter sur le soutien de la Croix-Rouge. La princesse, fascinée, a écouté le passionné professeur tout au long de la visite.

L'exposition '60 ans déjà... La Croix-Rouge dans la tourmente' peut se voir jusqu'au 8 mai, de 14h à 18h (fermée le 5 mai) dans le cloître de l'église de la Madeleine, avenue de Jette 225 à Jette.

INFOS PRATIQUES

UNE QUESTION SUR LA COMMUNE DE JETTE ?
Surfez sur www.jette.be.



CENTRE ADMINISTRATIF DE JETTE
Rue Henri Werrie 18-20
1090 Jette - Tél. 02/423.12.11

Horaires des services communaux

Services Population, Gestion du Territoire (Urbanisme) et GEFICO : les lundi, mardi, mercredi et vendredi de 8h30 à 14h, le jeudi de 13h à 19h (Gestion du Territoire uniquement sur rendez-vous de 16 à 19 h)

Service Etat civil : les lundi, mardi, mercredi et vendredi de 8h30 à 12h30, le jeudi de 13h à 19h

Autres services : les lundi, mardi, mercredi et vendredi de 8h30 à 14h, le jeudi de 13h à 16h

SERVICE DES AFFAIRES SOCIALES
Chaussée de Wemmel 102
1090 Jette - Tél. 02/421.42.01

Les lundi, mardi, mercredi et vendredi de 8h30 à 14h, le jeudi de 13h à 16h
Sauf Chômage : du lundi au vendredi de 8h30 à 12h et de 13h30 à 15h30

HÔTEL COMMUNAL
Place Cardinal Mercier, 1
1090 Jette

- Commissariat de police
Tél.: 02/423.14.00
- Bureau de pointage
Tél.: 02/423.14.16

AGENCE LOCALE POUR L'EMPLOI
Rue A. Vandenschrieck, 77
1090 Jette
Tél.: 02/423.19.10

CPAS
Rue de l'Eglise St-Pierre, 47
1090 Jette
• Secrétariat: 02/422.46.11
• Service social: 02/422.46.40

AGENCE IMMOBILIÈRE SOCIALE DE JETTE
Chaussée de Wemmel 102
1090 Jette
Tél.: 02/421.70.90/91

A noter...

La prochaine séance du conseil communal est fixée au **mercredi 25 mai 2005 à 20h** à l'Hôtel communal (place Cardinal Mercier 1 - niveau 2/3 - salle du conseil). Les débats du conseil sont publics.

Elisez Magritte le "Grootste Belg"

René Magritte est nommé à l'élection du "Grootste Belg" Belge le plus remarquable. Cette compétition "De Grootste Belg" est une initiative de la chaîne de télévision flamande Canvas et de Radio 1. Elle cherche à déterminer le Belge au plus grand mérite. Les téléspectateurs, les auditeurs et les lecteurs peuvent voter via le site internet www.degrootste-belg.be. Attention, le site est en néerlandais mais les francophones sont les bienvenus. Vous aviez élu Magritte le Jettois le plus exceptionnel. Vous pouvez maintenant marquer votre soutien pour désigner Magritte le "Grootste Belg".



jusqu'au dimanche 15 mai 2005 via le site www.degrootste-belg.be. En tant que Jettois, nous devons soutenir René Magritte le plus possible à ce concours. Le 17 octobre, le Top 10 sera rendu public. Un second tour aura ensuite lieu pour élire LE "Grootste Belg". Après des mois de vote, le Belge le plus remarquable sera annoncé le 24 novembre.

Surfez vite sur www.degrootste-belg.be et votez pour le plus remarquable Jettois: René Magritte.

Notre pays a plus à offrir que du chocolat et des frites. Pensez à toutes les célébrités qui ont fait et qui font avancer notre pays. Sportifs, scientifiques, artistes, politiciens, il y en a beaucoup. Mais qui est le Belge le plus remarquable de l'histoire? Et pourquoi?

111 Belges font partie de la présélection de ce concours, de Ambiorix à Eddy Merckx. De cette sélection, un Top 10 est établi. Vous pouvez voter pour votre Belge remarquable

En savoir plus sur Magritte?

Visitez le Musée Magritte à Jette

Pour la commune de Jette, René Magritte est le candidat idéal pour devenir le "Grootste Belg". Il est reconnu à travers le monde comme étant un des plus grands peintres surréalistes de tous les temps. Contrairement à beaucoup d'autres surréalistes, Magritte ne trouvait pas la source de son inspiration dans le monde des rêves mais dans la vie de tous les jours. En plaçant des objets banals dans un contexte bizarre et en ignorant leur proportion normale ainsi que leurs propriétés physiques, il crée une ambiance hors du commun. Souvent dérangeante. Parfois comique ou ironique. Les rochers flottants et les hommes au chapeau melon sont devenus communs au fil du temps. Chaque peinture vous emmène vers un monde étrange qui paraît en même temps rassurant et apaisant. Entre-temps, de plus en plus d'oeuvre de Magritte atterrissent entre les mains de riches collectionneurs. Après la faillite de la Sabena, "L'Oiseau du Ciel" s'est vendu 3,4 millions d'euros.

Vous souhaitez en savoir plus sur Magritte? Visitez donc le Musée Magritte à Jette. Le musée se trouve dans la maison qu'a occupée le peintre pendant vingt-quatre ans, celle où il a réalisé ses oeuvres les plus importantes. Au rez-de-chaussée, se trouve l'appartement où Magritte a vécu avec sa femme Georgette de 1930 à 1954. Il a été entièrement remis dans son état original et plonge le visiteur au coeur de l'univers surréaliste. Les étages comprennent surtout des salles consacrées à une exposition biographique du peintre, montrent un grand nombre de gouaches originales et de dessins, de photos, d'affiches, d'objets, de magazines...

Musée Magritte, rue Essegheem 135, 1090 Jette

Ouvert du mercredi au dimanche, de 10h à 18h

Tél./Fax: 02/428.26.26 - site: www.magrittemuseum.be - e-mail: magrittemuseum@belgacom.net

La Maison communale ouvre ses portes le 13 juin

Le grand jour approche ! La Maison communale ouvre ses portes le 13 juin.

L'administration communale s'installera dans le bâtiment entièrement rénové qui se trouve au 100 de la chaussée de Wemmel. Cela met un terme au plus grand projet initié par l'administration communale ces dernières années et, à n'en pas douter, dans les années à venir.

Jette est une commune au passé riche. Aujourd'hui encore, il nous est possible de profiter de ces témoins de notre histoire. L'ancienne demeure abbatiale de Dieleghem ou l'Hôtel communal de la place Cardinal Mercier en sont les meilleurs exemples. Il existe cependant des cas où de beaux bâtiments sont perdus, comme le château Tircher.

L'immeuble de la chaussée de Wemmel, qui abrita l'école Don Bosco et son internat, était vide depuis des années et semblait voué lui aussi à la ruine. Entre-temps, l'administration communale était à la recherche d'un nouveau centre administratif car le bâtiment de la rue Henri Werrie ne permettait plus d'assurer un service de qualité aux citoyens. Le choix s'est porté sur le 100, chaussée de Wemmel. L'administration communale a acheté l'immeuble en 1999 et commencé les travaux de rénovation/adaptation en 2002.

Trois ans plus tard, notre administration s'apprête à emménager dans l'un des projets de rénovation les plus prestigieux de notre patrimoine jettois. L'accueil à la population sera marqué par l'association de la beauté originale du bâtiment et d'un aménagement moderne. Les Jettois bénéficieront, dans La Maison communale, d'un service de qualité. Vous pourrez découvrir le futur centre administratif lors d'une visite, à laquelle vous serez personnellement invité(e).



La Maison communale ouvrira ses portes le 13 juin. A partir de cette date, pour tout contact avec l'administration communale, vous pourrez vous adresser directement à La Maison communale - chaussée de Wemmel 100.

Le déménagement de l'administration communale aura lieu entre les 7 et 10 juin. Les services de la commune seront fermés les 9 et 10 juin. Tous les numéros de téléphones sont maintenus après le déménagement.

Enquête sur la qualité des services

L'administration communale s'apprête à déménager vers La nouvelle Maison communale. Le but est de garantir aux habitants un service de qualité. Pour déterminer la perception du service actuel, la commune examine la satisfaction des Jettois par rapport à la situation actuelle. L'année prochaine, soit lorsque l'administration aura passé un an dans ses nouveaux locaux, cette enquête sera répétée pour déterminer l'impact de cette infrastructure sur le service.

Via cette enquête, l'administration communale veut continuer à faire évoluer la qualité du service. Pour cela, elle a besoin de votre aide. En remplissant ce formulaire, vous contribuez directement à l'évolution de la qualité de l'administration communale et de son service. En remerciement de votre collaboration, la commune de Jette vous offrira une petite oeuvre d'art (n'oubliez pas d'indiquer vos coordonnées sur l'enveloppe).

Questionnaire

Le service de l'administration communale est

très bon bon suffisant mauvais très mauvais

La qualité de l'espace d'accueil (guichet et locaux) est

très bon bon suffisant mauvais très mauvais

L'obtention d'informations correctes sur des dossiers administratifs est

très bon bon suffisant mauvais très mauvais

L'accueil aux guichets est

très bon bon suffisant mauvais très mauvais

En cas de mauvais ou de très mauvais accueil

L'accueil peut s'améliorer en ce qui concerne:

la langue, l'amabilité, l'exactitude des informations, le temps d'attente,...

Les heures d'ouverture sont

très bon bon suffisant mauvais très mauvais

Proposition de changement des heures d'ouverture

A renvoyer au:

Service Communication de la commune de Jette

Rue Henri Werrie 18-20 - 1090 Jette

Lutte contre les unions simulées: un projet de loi approuvé en Conseil des ministres

Le 25 mars dernier, le Conseil des ministres adoptait un projet de loi élaboré par le ministre de l'Intérieur Patrick Dewael visant à réprimer plus sévèrement les mariages blancs.

Une gradation des sanctions

Dans les faits, le projet de loi visant à combattre les mariages fictifs consiste en une adaptation de la loi de 1980 sur l'accès au territoire, le séjour et l'établissement d'étrangers. Contracter un mariage dans le seul but d'obtenir un permis de séjour est déjà répréhensible mais le projet de loi prend en compte trois types de situations: les mariages blancs "simples" pour procurer à l'un des deux membres un titre de séjour, le mariage blanc rémunéré pour lequel le Belge (ou étranger installé légalement en Belgique) accepte de se marier en échange d'une somme d'argent et, enfin, le mariage forcé. Une gradation de sanctions a été établie pour punir ces unions fictives. Ainsi, pour un mariage blanc "simple", l'étranger risque d'encourir une peine de prison de 8 jours à 3 mois ou une amende qui peut s'élever



à 100 EUR. Pour un mariage blanc monnayé, la peine encourue est plus lourde puisqu'elle peut aller de 15 jours à 12 mois de prison et une amende de 250 EUR pour les deux partenaires, cette fois. Lorsque le mariage est imposé de force, le tarif est maximal: 1 mois à 2 ans de prison et une amende pouvant s'élever à 500 EUR.

blancs.

Il ne s'agit encore pour l'instant que d'un projet de loi. La mise en pratique des dispositions qu'il contient n'est donc pas pour tout de suite. Une procédure doit être accomplie avant qu'un projet de loi accepté en Conseil des ministres ne devienne une loi effective (dépôt à la Chambre des

Le Conseil des ministres s'est aussi accordé sur la fixation d'un cadre légal donnant la possibilité aux agents de l'état civil de communiquer à qui de droit les informations qu'ils recueillent dans l'exercice de leur fonction à propos des mariages

Représentants, débat à la Chambre et au Sénat, approbation par les deux chambres, sanction et promulgation avant publication au Moniteur belge).

Les moyens d'action de la commune

Même si le projet de loi de Patrick Dewael n'est pas encore d'application, le mariage blanc est répréhensible et les communes disposent de moyens d'action pour lutter contre ces unions fictives. Lorsqu'ils soupçonnent un mariage simulé, les agents de l'Etat civil peuvent en avvertir le Parquet qui lance alors une enquête de police. Lorsque tout est en ordre, le mariage est célébré normalement. Mais quand les soupçons se confirment, le mariage n'a pas lieu.

Le système des timbres fiscaux maintenu plus longtemps

La décision de supprimer les timbres fiscaux comme moyen de paiement lors de la demande d'un certain nombre de documents officiels est reportée. On attend le feu vert du gouvernement pour mettre cette décision en application. Dès que cet arrêté sera paru au Moniteur belge, il sera possible de payer un permis de conduire (temporaire ou définitif), une licence d'apprentissage et un permis de conduire international par virement ou paiement électronique. De cette manière, le demandeur paie la rétribution directement à la commune. Une décision définitive est attendue pour cet été.

Une campagne de sensibilisation pour augmenter la sécurité des motards



Ces dernières années ont vu le nombre de motards augmenter dans notre pays. Ces quelque 300.000 adeptes de la moto sont très vulnérables dans la circulation. Grâce à une campagne de sensibilisation, l'Institut Belge pour la Sécurité Routière (IBSR) et le ministre de la Mobilité Renaat Landuyt veulent augmenter la sécurité des conducteurs de motos.

Le printemps est la saison idéale pour lancer la campagne "Ne perdez pas les motards de vue". Beaucoup de motards, à l'arrivée des beaux jours, sortent en effet leur moto du garage. D'autres utilisent quotidiennement leur deux-roues motorisé comme unique

moyen de transport. Il est un fait que la moto est de plus en plus de populaire et que l'on ne peut plus s'imaginer un trafic quotidien sans motos. Cette campagne doit faire prendre conscience aux automobilistes qu'ils partagent la voie publique avec d'autres usagers, les motards entre autres. La campagne doit aussi pousser les automobilistes à plus de courtoisie et de respect pour ces usagers. Bien que les motards ne se comportent pas toujours de manière exemplaire dans la circulation, la relation de force inégale joue en leur défaveur.

Accorder suffisamment de place aux motards dans les embouteillages,

être très attentif lors de changement de bande et prendre en compte que les motos accélèrent plus vite que les voitures mais freinent plus difficilement en cas de besoin, voilà quelques exemples qui peuvent augmenter la sécurité routière.

Chaque année, près de mille motards meurent ou sont gravement blessés lors d'accidents de la route. Avec les piétons et les cyclistes, les motards figurent parmi les usagers de la route le plus vulnérable.

Différents facteurs peuvent mener à un accident: l'expérience, le comportement et l'habileté des usagers, le véhicule et l'équipement du motard et enfin les facteurs environnementaux comme l'état, l'entretien et l'aménagement des routes.

Une étude a montré qu'un manque de conduite défensive est une cause importante d'accidents de motos. En gardant à l'esprit, de manière active, la présence des motards dans le trafic, les automobilistes peuvent aider à prévenir les accidents. Si un motard respecte les limitations de vitesse, porte le bon équipement et ne prend le guidon que lorsqu'il sait totalement contrôler sa machine, un pas décisif est fait en direction d'une circulation plus sûre pour les "bikers".

Pour plus d'informations: IBSR - Tél.: 02/244.15.11 - Courriel: info@bivv.be - Site internet: www.ibsr.be.

CELA SE FÊTE!

Vous avez atteint l'âge magique de 100 ans? Vous célébrez bientôt vos 50, 60, 65, 70 ans (ou plus) de mariage? Si vous êtes le souhaitez, l'administration communale peut vous aider à mettre plus d'éclat à cette belle fête. Il vous suffit d'en faire la demande six semaines avant la date de votre anniversaire ou de votre anniversaire de mariage à Lucien Vermeiren, officier de l'Etat civil (02/423.12.16), ou au service communal de l'Etat civil (rue Henri Werrie 18-20 à Jette - tél. 02/423.12.70).

Félicitations...

... aux époux Deceuninck - Sel. Ils ont fêté leurs noces d'or le 9 avril 2005.

... aux époux Vandervorst - Denier. Ils ont fêté leurs noces d'or le 16 avril 2005.

... à Germaine Bourguignon. Elle a fêté son 101ème anniversaire le 20 avril 2005.

CHAUSSÉE DE WEMMEL

Aménagement d'un plateau

Un plateau surélevé est en cours de construction à hauteur de la nouvelle Maison communale. Ces travaux nécessitent la fermeture partielle de la rue qui n'est accessible que pour la circulation locale. Les travaux prendront fin vers la mi-mai, en raison de la période de séchage de trois semaines. Dès que le plateau sera construit, la circulation à sens unique sera instaurée dans la chaussée de Wemmel, de la rue Henri Werrie vers la rue Léon Theodor. Parallèlement, un contresens cyclable sera instauré dans cette portion de la rue. Le but de cette mesure est d'augmenter la capacité de stationnement dans la chaussée. Le choix du sens unique s'est fait en considération du maintien d'une accessibilité correcte vers la place Reine Astrid.

BOULEVARD DE SMET DE NAEYER

Travaux de sécurisation, réaménagement de la berme centrale et rénovation des trottoirs

La Région de Bruxelles-Capitale procède à des travaux de sécurisation dans le boulevard de Smet de Naeyer et rénove la berme centrale ainsi que les trottoirs. Les travaux se déroulent comme prévu. Les trottoirs situés entre l'avenue Woeste et la rue Léopold 1er sont en cours de rénovation. Pendant la deuxième phase (numéros côté pair), les travaux sur la berme centrale auront lieu du 16 mai au 10 juin et la rénovation des trottoirs du 10 juin au 8 juillet. La Région va définitivement ramener le boulevard à une bande de circulation. Le marquage au sol d'une bande cyclable sera également réalisé. Deux canisites seront aménagés sur la berme centrale.

RUES DE BREUKER, DE L'HÉROÏSME ET DE L'ÉQUITÉ

Remplacement des canalisations d'eau

L'Intercommunale Bruxelloise de Distribution d'Eau (IBDE) procédera au remplacement des canalisations d'eau dans les rues De Breuker, de l'Héroïsme et de l'Équité. Ces travaux commenceront le 9 mai et prendront quatre semaines par rue. Après le congé du bâtiment, les trottoirs de la rue De Breuker et de la rue de l'Équité seront rénovés. La couche d'usure de ces rues le sera également. Un trottoir traversant sera construit dans la rue de l'Héroïsme.

RUE PANNENHUIS

Travaux de rénovation

Des travaux de rénovation commenceront à la fin du mois de mai dans la rue Pannenhuis. Les trottoirs seront rénovés et élargis, la couche d'usure sera réasphaltée. Ces travaux se font en collaboration avec Bruxelles-Ville, qui sera responsable du chantier. Les riverains seront plus amplement informés de ces travaux par un avis toutes-boîtes.

Les eaux usées bruxelloises épurées



ne grande partie de la Région de Bruxelles-Capitale, qui compte près d'un million d'habitants, ne dispose pas d'un système d'épuration pour ses eaux usées. La station d'épuration de Bruxelles-Nord apportera une solution à cette situation.

La première station, Bruxelles-Sud, est entrée en service en juillet 2000 et est située à la frontière entre les communes d'Anderlecht et de Forest. Cette station d'épuration traite environ un tiers des eaux usées bruxelloises (360.000 habitants).

Le projet de station d'épuration de Bruxelles-Nord traitera les eaux usées de la partie nord de Bruxelles, sa capacité est d'environ 1.100.000 habitants. La station d'épuration, qui se trouve près du pont de Buda, doit entrer en service en 2006. Ce

système efficace de traitement des eaux doit garantir la qualité de l'environnement et des activités qui y sont liées (tourisme, pisciculture, irrigation...). La combinaison des deux stations fera de Bruxelles la première région belge à pouvoir épurer toutes les eaux usées, à quelques quartiers près. La station d'épuration de Bruxelles-Nord traitera quotidiennement en moyenne plus

prises. Vu qu'il n'existe pas de réseaux d'égout séparés à Bruxelles, toutes ses eaux convergent et se rassemblent.

En ce qui concerne l'environnement, la station d'épuration constitue un projet exceptionnel. Les riverains ne souffriront pas des mauvaises odeurs et ne perdront rien de la qualité de leur milieu de vie. La station produira, en outre, 15 pour cent de son électricité. Aquiris sa est responsable de ce projet qui emploiera 450 personnes, dont 55 chômeurs bruxellois.

Le prix de cet investissement écologique est élevé. La construction de Bruxelles-Nord coûtera 280 millions d'euros. A cela doivent s'ajouter les frais d'exploitation de la station. Un prix élevé mais, pour conserver la qualité de l'environnement, de gros investissements sont inévitables.

Pour plus d'infos: www.aquiris.be



de trois cents mille mètres cubes d'eaux usées. La masse d'eau est partiellement constituée d'eaux de pluie, le reste provient des ménages, de l'industrie et des entre-

VOTRE SÉCURITÉ, C'EST NOTRE AFFAIRE

Police en pratique

Chaque mois, nous abordons, dans le cadre de cette rubrique "Police en pratique", un thème lié à vos relations avec le service de police. Des conseils vous sont prodigués, des informations vous sont transmises, afin de vous faciliter la vie et de mieux vous protéger. Vous serez ainsi au courant des dernières nouveautés au niveau légal ou en matière d'organisation des services de la zone de police Bruxelles-Ouest.

Que faire si vous êtes victime d'une infraction ?

Beaucoup de personnes entrent un jour ou l'autre en contact avec la police. Une attaque à main armée ou un grave accident de la route mènent souvent au tribunal. Les auteurs ne sont pas les seuls à être confrontés à la justice, les victimes d'infraction le sont aussi.

Que faire si vous êtes victime d'une infraction? Vous pouvez, en tant que victime d'une infraction, déposer une plainte auprès d'un service de police. Un fonctionnaire de police enregistre la plainte dans un procès-verbal. Demandez quel est le parquet compétent ainsi que le numéro du procès-verbal, vous pourrez de cette manière suivre le déroulement de l'affaire. L'enquête pénale est dirigée par le parquet qui peut prendre différentes décisions: une transaction pénale, une médiation en matière pénale, une instruction judiciaire, traduction du prévenu devant la juridiction de jugement ou classement sans suite.

Vous pouvez acquérir la qualité de personne lésée par une déclaration faite auprès du secrétariat du parquet. Cela vous donne le droit d'être tenu informé(e) de l'éventuel classement sans suite et de son motif, de la mise à l'instruction judiciaire et de la fixation d'une date d'audience devant la juridiction d'instruction

ou de jugement. Vérifiez également de manière approfondie les assurances que vous avez contractées, notamment celle qui donne lieu à une assistance juridique. Contactez, si nécessaire, votre courtier en assurances.

Votre plainte et la qualité de personne lésée ne suffisent pas pour obtenir réparation du préjudice subi. Il est nécessaire d'intenter une action civile auprès du juge compétent. Vous pouvez le faire en vous portant partie civile. C'est faisable par une simple déclaration devant le juge d'instruction, devant la chambre du conseil ou devant le juge pénal. Vous pouvez vous-même ouvrir une instruction en déposant une plainte avec constitution de partie civile auprès du juge d'instruction. Dans ce cas-ci, vous serez dans l'obligation de payer une certaine somme.

Si vous exigez une réparation de préjudice subi, vous devez apporter la preuve que le dommage subi est dû à une faute de l'auteur (en l'occurrence l'infraction) et qu'il existe un lien de cause à effet entre la faute et le dommage. Il est donc préférable de constituer un dossier qu'il vous sera possible de remettre au tribunal. Le dommage peut être physique, moral ou matériel et économique.

L'assistance d'un avocat est très utile, surtout s'il s'agit d'un cas compliqué. Vous n'êtes cependant pas obligé(e) d'en consulter un. Vous choisissez librement votre avocat. Il vous appartient de payer les honoraires; vous ne pouvez pas les récupérer auprès de la partie adverse. Les personnes ayant des revenus insuffisants peuvent demander la désignation d'un avocat à titre gratuit (anciennement appelé avocat pro deo). Pour cela, adressez-vous au bureau d'assistance juridique qui existe auprès de chaque barreau. Vos revenus sont pris en compte pour déterminer votre apport financier personnel.

Si, durant la procédure judiciaire, vous souhaitez une assistance ou une information spécifique, vous pouvez vous adresser à un assistant judiciaire chargé de l'accueil des victimes. Cette information concerne entre autres le déroulement de la procédure, les possibilités d'assistance juridique et l'aide psychosociale... Une aide psychosociale peut vous être fournie par un service d'aide aux victimes. Le service communal d'aide aux victimes d'infractions peut les informer et les orienter au mieux en fonction de chaque situation.

Service de l'Aide aux victimes - place Cardinal Mercier 1 - Tél.: 02/423.14.26/56.

Collecte de déchets verts à domicile

De début avril à la mi-novembre, la Région de Bruxelles-Capitale organise une collecte de déchets verts à domicile tous les dimanches à partir de 14h. Durant la belle saison, notre jardin produit une quantité importante de déchets. Certaines personnes compostent elles-mêmes leurs déchets verts, mais d'autres n'ont pas cette possibilité. Aussi, la Région rassemble-t-elle ces déchets afin de les composter. Ceci contribue à la sauvegarde de notre environnement.

Le mot "jardinage" fait spontanément penser à la taille des haies, à la plantation de fleurs, à la tonte de pelouses,... Mais que fait-on de ces centaines de tonnes de déchets verts ? Comment s'en débarrasse-t-on ? Si vous pensez au sac blanc, vous vous trompez ! Le sac blanc convient uniquement pour les déchets non triés qui seront éliminés par incinération. Les déchets de jardin peuvent être récupérés et compostés. Pour les personnes qui ne peuvent pas composter, la collecte saisonnière de déchets de jardin est effectuée maintenant depuis trois ans par l'agence régionale Bruxelles-Propreté.

Du printemps à l'automne, les déchets verts sont enlevés tous les dimanches en porte-à-porte. Les habitants peuvent se débarrasser de leurs déchets de jardin au moyen du sac vert spécialement conçu à cet usage. Ils sont invités à déposer les sacs verts sur le trottoir le dimanche pour 14h. Les branchages peuvent être liés en fagots et déposés à côté du sac. Les sacs verts sont vendus au prix de 1,71 EUR le rouleau en grande surface et dans certains magasins de bricolage qui s'associent à l'action "déchets verts".

Quand on a la main verte, il est facile de traiter ou de composter soi-même ses déchets de jardin. Composter à la maison a deux avantages. D'une part, les déchets de jardin ne doivent pas être collectés et, d'autre part, votre compost ou terreau nourrira le sol de votre jardin. En plus, il est gratuit.

Plus d'informations ? Téléphonez à l'Institut Bruxellois pour la Gestion de l'Environnement (IBGE) - 02/775 75 75. Ils vous aideront à devenir un excellent maître composteur.

Week-end découverte Les jardins des maîtres-composteurs

Pendant le deuxième weekend de juin, les 11 et 12, plongez-vous dans l'univers du compostage en visitant les jardins de maîtres-composteurs bruxellois. Dans une ambiance conviviale et familiale, les maîtres-composteurs vous feront découvrir le compostage, cette méthode qui permet de réduire de plus d'un tiers le poids de la poubelle en recyclant soi-même ses déchets de cuisine et de jardin.

Lors de ce week-end, ce sont plus d'une vingtaine de jardins bruxellois, exceptionnellement ouverts pour l'occasion, que les maîtres-composteurs vous donnent la possibilité de visiter. L'occasion unique de découvrir de façon originale et agréable les attraits et la facilité du compostage. Alors, si vous vous posez encore des questions ou si vous souhaitez avoir l'avis d'une personne de confiance, n'hésitez pas à passer voir les jardins des maîtres-composteurs.

Recevez la liste des participants dès le 15 mai au service Info-Environnement de l'Institut Bruxellois pour la Gestion de l'Environnement : 02/775.75.75 ou www.ibgebim.be ou info@ibgebim.be

Devenir maître-composteur

L'Institut Bruxellois pour la Gestion de l'Environnement (IBGE) recrute des candidats pour une nouvelle formation de

maîtres-composteurs. Ces futurs "maîtres-composteurs" seront formés gratuitement par l'IBGE pour guider les Bruxellois dans leurs expériences de compostage.

Alors si vous souhaitez améliorer votre pratique du compostage, faire partager vos connaissances et par la même occasion aider à mieux gérer les déchets à Bruxelles : devenez maîtres-composteurs.

Intéressé(e) ? Informez-vous par téléphone auprès d'Inter-Compost au 02/218.75.95 ou par e-mail : catherine.marchal@ieb.be



La collecte des déchets de jardin, c'est tous les dimanches?



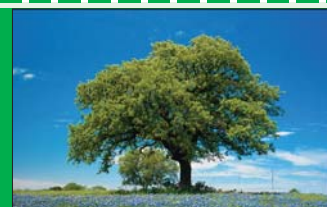
Une fresque urbaine pour Essegem

Le 15 mai prochain, le graffeur Gaëtan Tarantino et une dizaine d'autres artistes se mettront au travail sur le site des bâtiments sociaux Essegem (rue Lahaye). Sur le thème "Ciel ouvert", ils transformeront un mur nu en une superbe fresque urbaine. Entre 10h et 18h, vous pourrez être témoin de la conception de cette oeuvre d'art urbain. En cas de pluie, l'opération sera toutefois reportée à la semaine suivante.

Le projet est le résultat d'une collaboration avec la société de logements sociaux Foyer Jettois et avec la maison de quartier L'Abordage. La fresque qui sera dessinée le 15 mai est la première d'une série de cinq qui sera conçue sur une période d'un an. Le but n'est pas seulement de rafraîchir et de mettre en couleurs des espaces publics ou des endroits délaissés, mais aussi de montrer aux autorités et aux habitants que les fresques urbaines forment une expression d'art qui est offerte gratuitement aux gens.



Comment se débarrasser des déchets ?



Objets encombrants

ENLÈVEMENT PAR BRUXELLES-PROPRETÉ. Bruxelles-Propreté vient enlever vos objets encombrants à domicile. Il vous suffit de téléphoner au numéro gratuit 0800/981.81 pour fixer un rendez-vous. Enlèvement de 2 m³ d'objets encombrants gratuitement tous les six mois. 19 EUR par mètre-cube supplémentaire.

Pendant les mois d'été, il n'y a pas de collecte dominicale d'objets encombrants à domicile.

DÉCHETTERIE RÉGIONALE. Vous pouvez vous rendre à l'une des deux déchetteries régionales (rue du Rupel à 1000 Bruxelles et avenue de la Deuxième Armée britannique à 1190 Forest) avec vos objets encombrants (appareils électroménagers, meubles,...). Service gratuit pour les particuliers. Ouvert du mardi au samedi de 9h à 16h. Le dépôt de matériel de construction (châssis, éviers, volets, marbres, poutres,...) est possible, contre paiement, pour les particuliers, les commerçants, les artisans et les petites entreprises.

Déchets verts

ENLÈVEMENT PAR LA RÉGION. Pendant les mois d'été, la Région organise un enlèvement hebdomadaire des déchets verts. Ces enlèvements ont lieu le dimanche à partir de 14h. Vous pouvez rassembler vos déchets de jardin dans les sacs verts et entasser les branches près des sacs.

SERVICE DES PLANTATIONS. Les branches (d'un diamètre de 7 cm maximum), les déchets verts et petits déchets chimiques peuvent être déposés au service des Plantations (serres communales - avenue du Laerbeek 120) les mardi et jeudi de 9 à 12h et le samedi de 9 à 14h. Le dépôt des déchets verts est géré par un système de cartes avec code-barre. Cette carte permet d'identifier l'utilisateur. Le volume de déchets est évalué par le préposé et un décompte est envoyé à l'utilisateur pour paiement éventuel. Tarif particuliers jettois : 2 m³ gratuits par an, 5 EUR/m³ à partir du 3ème m³. Tarif entreprises de jardinage jettoises : 12,50 EUR/m³. Tarif particuliers non-jettois : 12,50 EUR/m³. Tarif entreprises non-jettoises : 25 EUR/m³.

Tambours pour la Paix: des enfants dénoncent la violence dans le monde

Le 21 mars dernier se déroulait, dans diverses villes du monde et dans notre commune, les Tambours pour la Paix. Cette action a pour ambition d'éveiller les enfants à la nécessité de lutter contre la violence et de leur offrir une occasion d'exprimer librement, par le biais de la poésie, leur volonté de Paix dans le monde.

L'action des "Tambours pour la Paix" a vu le jour en septembre 1999, à la suite de la résolution 53/25 des Nations-Unies, qui déclare les années 2001-2010 "Décennie internationale de la promotion d'une Culture de la Paix et de la non-violence au profit des enfants du Monde".

Voici quelques textes d'enfants d'écoles jettoises proclamés à l'occasion de l'édition 2005.

Un monde de paix.

En donnant ton amour,

Tu crées un lien qui reste toujours.



Partage ton bonheur
Et barre la route du malheur.
En passant par l'amitié
Termine ton chemin jusqu'à la fraternité.
A tes amis donne ton soutien
Et tiens-les par la main.
Nous demandons la paix
Mais avant tout, il nous faut la solidarité
Avant que toute la terre

Ne commence à faire la guerre.
Soyez donc amis
Et non ennemis.

*Laetitia, 6ème année
à l'école de Dieleghem*

La Paix.
Arrêtez la guerre.
Les enfants ont peur.
Notre coeur est en danger.
Jetez vos armes.
Faites la paix!
Pourquoi autant de haine?
La vie est plus belle que la mort.
Pensez à l'amour et à la joie.
Gardez la liberté et songez à l'amitié.
La guerre nous fait mal au coeur.
Beaucoup de joie.
C'est notre choix!

Redwane et Kamel

Solis-Luna

Du 9 au 13 mai, l'asbl Quif-Quif et Robhens exposent au Centre culturel de Jette.

Cette exposition, réalisée avec le soutien de Werner Daem échevin de la Communauté flamande, sensibilisera le public au thème du Sida. D'ailleurs, les bénéfices de la vente aux enchères des oeuvres seront reversés à Qui-Quif pour une prochaine campagne de prévention.

Solis-Luna

du 9 au 13 mai 2005

au Centre culturel Armillaire (bd de Smet de Naeyer 145)

Infos: 0486/95.40.49 ou 0478/78.94.80. Courriel: quif-quif@skynet.be

Petite enfance

Les consultations ONE pour les enfants organisées au 84 de la rue Firmin Lecharlier ont lieu tous les vendredis à 14h et non pas un seul vendredi par mois, comme annoncé le mois passé.

Plus de renseignements: Tél.: 02/426.73.07.

Les aînés à l'Abordage du quartier Essegghem Avec le projet Entour'âge

Depuis avril 2004, le projet Entour'âge de la commune de Jette est en marche. Il s'agit d'un projet de promotion de la santé qui tend à trouver les réponses adéquates aux besoins des personnes âgées isolées, avec pour but d'améliorer leur qualité de vie au sein de leur quartier.

Entour'âge est né du constat unanime des acteurs de terrain (ergothérapeutes, aides-ménagères...) que les seniors rencontrent des problèmes d'intégration à l'intérieur même de leur environnement quotidien, au sein de la commune de Jette. Ce travail ne peut se faire qu'avec l'aide des professionnels, habitués des réalités vécues par les personnes âgées. C'est pourquoi, le projet Entour'âge, initiative de l'échevine de la Citoyenneté Christine Gallez, fonctionne avec un réseau de partenaires: le Centre d'entraide, la Maison médicale Essegghem, l'Espace femmes et la com-



mune de Jette. La maison de quartier L'Abordage fait également partie de ces partenaires.

Un prétexte pour créer

Des activités manuelles qui mettent à contribution le sens artistique et la créativité des participants, c'est ce que propose l'asbl Abordage lors de ses ateliers du "po'âge" le jeudi après-midi. L'avant-dernière activité, le

travail sur des miniatures, a eu pour conséquence bénéfique et inattendue d'améliorer la dextérité d'une personne qui avait du mal à saisir ses sujets. Ces semaines-ci, l'ergothérapeute propose de la décoration (peinture et collage) d'objets. Des objets que les participantes - et oui, ce sont essentiellement les femmes qui se déplacent - espèrent bien vendre lors de la prochaine brocante du quartier. Le scrapbooking - ou la personnalisation des albums de souvenirs en y collant non seulement des photos mais aussi des gommettes, des découpages, des dessins, des légendes humoristiques et plus encore - est envisagé comme activité future qui permettra à chaque participant d'évoquer ses souvenirs.

L'Abordage, et parallèlement le projet Entour'âge, ne proposent pas des activités occupationnelles. Il s'agit avant tout de per-

mettre aux aîné(e)s de se sentir (re)valorisé(e)s en tissant des liens sociaux qui leur font souvent défaut. Ces activités créatives sont donc un très bon prétexte pour réunir autour d'une table des personnes âgées qui sans ça resteraient isolées chez elles.

Le meilleur moyen, pour les seniors, de conserver une bonne santé physique et mentale, c'est, après tout, de sortir de leur appartement et de rester actif.

Renseignements:

Entour'âge. Cabinet de l'achevine Christine Gallez. Tél.: 02/423.12.09. Courriel: chgallez@jette.irisnet.be. Site internet: www.jette.be

L'Abordage (rue Jules Lahaye 169 à 1090 Jette). Personne de contact: Nadia Corazzini. Tél./Fax: 02/425.52.76. Courriel: labordage169@hotmail.com

Serviceflats et appartements pour seniors

Un jour ou l'autre, les seniors sont confrontés à la diminution de leurs capacités physiques. Certains d'entre eux comptent sur l'aide de leurs enfants ou des aides familiales, d'autres entrent dans une maison de repos. Il existe une solution intermédiaire, les serviceflats ou les appartements pour seniors. S'installer dans un serviceflat ou un appartement pour senior permet de conserver son autonomie tout en bénéficiant de l'aide nécessaire en cas de problème. A Jette, Magnolia et Parkresidentie offrent de tels services.

La Résidence Magnolia construit en ce

moment 34 appartements pour seniors. Les locataires pourront s'y installer dès le mois d'août. Il y a trois types d'appartements dont les loyers s'élèvent à 710 EUR, 720 EUR et 740 EUR. Pour ces prix, on y obtient un appartement d'une superficie comprise entre 68 et 84 mètres carrés avec un living, une cuisine équipée, une chambre, une salle de bain spécialement équipée pour les seniors... En plus, la sécurité est garantie par un système de visio-phonie, un système d'alarme 24h/24 et une assurance contre l'incendie.

Les seniors qui désirent louer un tel

appartement doivent être encore indépendant. Ils peuvent réserver dès maintenant leur appartement.

Magnolia - rue Léopold 1er 314, 1090 Jette - Tél.: 02/421.01.12.

La Parkresidentie dispose de 32 serviceflats, établis sur quatre étages et destinés à des seniors (+60 ans). Le prix d'un serviceflat dépend de la superficie (de 42 à 67 mètres carrés). Les inscriptions et demandes de flat se font facilement.

Chaque serviceflat dispose d'un living avec vue, une kitchenette et une salle de

bain. Au rez-de-chaussée, on trouve un salon avec TV et un coin journaux. Le système de sécurité se compose d'une alarme à incendie, un gardien et un système d'appel d'urgence (24h/24). La commande et la livraison de médicaments se font à tarifs préférentiels. La Parkresidentie est accolée au parc Garcet, à une courte distance du centre de Jette.

Parkresidentie - rue Saint Vincent de Paul 2a, 1090 Jette - Tél.: 02/426.92.32.

Personnes handicapées et âgées:

9ème édition du salon d'information REVA



L'asbl REVA, fondée en 1988, a pour but de fournir des informations concernant les services et le matériel d'aide destinés aux personnes handicapées et aux personnes âgées à mobilité réduite. C'est la raison pour laquelle cette association organise tous les deux ans un salon d'information qui s'adresse aux personnes handicapées, aux seniors limités dans leurs mouvements ainsi qu'à leurs familles. Cette bourse leur permet de rencontrer les fournisseurs de matériel d'aide, les organisations qui offrent des services, les instances publiques, les associations pour personnes handicapées et des visiteurs.

Le premier salon REVA a été organisé en 1989 au Flanders Expo de Gand. Alors qu'il comptait 75 exposants et quelque 3000 visiteurs la première année, le salon REVA s'est développé et a accueilli 130 exposants et 12.500 visiteurs en 2003 faisant de REVA le plus grand salon belge de sa catégorie, avec des exposants venus de Belgique et de l'étranger.

Il est à signaler que, au niveau de l'organisation, REVA prévoit une 'assistance personnelle' pour le visiteur handicapé et que l'asbl a également mis à disposition des interprètes pour sourds et muets ainsi que des informations en braille et en grands caractères. Cartes d'entrée gratuites

En février dernier, REVA a commencé à distribuer gratuitement des cartes d'entrée au salon via les CPAS, les hôpitaux, les cliniques, les maisons de repos et les centres de soins et de réhabilitation... Des paquets identiques ont également été fournis à des médecins généralistes, des pharmaciens, des kinésithérapeutes, des logopèdes et des soignants à domicile afin qu'ils les distribuent à leurs patients. L'asbl propose aussi de télécharger une entrée gratuite (valeur 5 EUR) en surfant sur le site internet www.reva.be.

9ème édition du Salon d'information destiné aux personnes handicapées et aux personnes âgées REVA

Les 12, 13 et 14 mai 2005 de 10h à 18h

Dans le Hall 8 du Flanders Expo (Maaltekouter 1 à 9051 Gand)

Renseignements: REVA asbl - BP 38, 1731 Zellik - Tél.: 02/463.58.33 - Fax: 02/463.58.34 - Courriel: reva@reva.be

Journée portes ouvertes pour Oxfam-Solidarité à Beekant

Depuis longtemps déjà « Oxfam-Solidarité » plante des magasins de seconde main pour financer ses divers projets de développement dans les pays du sud. Dans le cadre de ses activités, le magasin de Beekant est le premier magasin d'une nouvelle génération : il s'agit du premier « Oxfam-Solidarité Shop ». Ouvert depuis le 6 septembre 2004, ce magasin se présente comme une grande surface de 800 m² constituée de cinq départements : vêtements, matériel informatique, livres, brocante et mobilier de bureau de bonne qualité et à des prix très compétitifs.

Des produits utilitaires et très bon marché

Les produits en vente à l'"Oxfam-Solidarité Shop" de Beekant, ce sont près de 5000 vêtements (dont beaucoup sont vendus à des prix variant de 50 cents à 5 EUR) renouvelés toutes les 3 semaines,

quelques milliers de livres proposés pour des montants allant de 50 cents à 1 EUR, du mobilier de bureau qui permet à des particuliers ou à des associations de s'équiper à moindre frais. Une surface importante est consacrée au matériel informatique : de l'ordinateur individuel complet (à partir de 100 EUR) jusqu'au « réseau informatique easy-e-space » : 5 postes de travail.

Journée portes ouvertes

Une journée portes ouvertes du magasin de seconde main situé à Beekant (rue Dubois-Thorn 105, 1080 Molenbeek) aura lieu le 14 mai 2005 de 10h à 18h.

Durant cette journée, de nombreuses activités (château gonflable, grimage, henné, pêche aux jouets, musique du monde, brocante extérieure, stands et expo photos des projets « Oxfam-Solidarité ») seront proposées aux visiteurs de tous âges autour du thème de l'Afrique.

En marge de ces activités, les visiteurs pourront déguster certaines spécialités africaines et apprécier des grillades diverses, ou encore se désaltérer avec des boissons des « Magasins du Monde ».

Enfin, des personnalités surprises sont attendues...

"Oxfam-Solidarité" JOURNÉE PORTES OUVERTES

Le 14 mai 2005 de 10h à 18h

A Oxfam-Solidarité Shop, rue Dubois-Thorn 105, 1080 Molenbeek (métro Beekant)

Infos: Marcel Adler - Tél.: 02/501.67.15 - GSM: 0475/57.92.25 - Courriel: marcel.adler@oxfamsol.be

Solidarité et citoyenneté: la Fondation Roi Baudouin en appelle aux projets

Créée en 1976, la Fondation Roi Baudouin est une fondation d'utilité publique qui a pour mission de contribuer à l'amélioration des conditions de vie de la population. Dans cette optique, elle soutient chaque année des centaines de projets soumis par des associations, des organisations et même par des particuliers isolés. Tout au long de l'année, cette fondation lance des appels à projets sur des thèmes déterminés. Les initiatives retenues, qui doivent répondre à des critères précis, reçoivent alors une aide financière ou méthodologique.

Quatre programmes, une dizaine de catégories

Les projets doivent pouvoir s'inscrire dans les quatre programmes autour desquels la Fondation Roi Baudouin concentre ses actions: 'Justice sociale' (contribue à accroître l'autonomie des personnes les plus vulnérables), 'Société civile' (stimule l'engagement citoyen et renforce le mouvement associatif), 'Gouvernance' (associe plus étroitement les citoyens aux processus de décisions et aux débats) et 'Fonds & Philanthropie d'aujourd'hui' (encourage

les formes modernes de générosité). Au sein de ces programmes, plusieurs catégories permettent de cibler encore plus les initiatives. Ainsi, ont des chances de trouver un soutien les projets qui, entre autres, concernent l'amélioration des conditions des handicapés sensoriels (auditifs et/ou visuels), qui visent à rompre l'isolement des personnes âgées, qui contribuent à remédier aux difficultés vécues par les nouveaux migrants en Belgique ou qui tendent à renforcer la place des femmes en tant qu'actrices de la vie économique au coeur de la société multiculturelle. D'autres projets portant sur la santé, la consommation et le patrimoine sont également bienvenus.

Si vous désirez obtenir plus de renseignements ou soumettre un projet, vous pouvez visiter le site internet de la Fondation Roi Baudouin (www.kbs-frb.be), envoyer un courriel (proj@kbs-frb.be) ou vous adresser au centre de contact (070/233.065).

20ème cross des écoles jettoises 18 mai 2005

Des centaines d'enfants feront courir leurs petites jambes, le mercredi 18 mai à l'occasion du 20ème cross des écoles jettoises. Cet événement sportif se déroulera, comme d'habitude, à 14h30 dans le magnifique cadre du parc de la Jeunesse. Il rassemblera tous les enfants de l'enseignement primaire jettois. Cette activité sportive est organisée par le service communal des Sports à l'initiative de l'échevin des Sports Benoît Gosselin et de l'asbl Sport à Jette présidée par Eric Schuermans. Les familles et amis des jeunes coureurs sont les bienvenus pour les encourager.



Le Foyer jettois en croisade contre le tueur silencieux

La société coopérative du Foyer jettois, société immobilière de service public qui gère les habitations sociales de Jette, a pris la résolution de lutter contre le monoxyde de carbone (CO). Elle répond ainsi aux nouvelles exigences du Code bruxellois du Logement définies en 2004.

Le Foyer jettois a choisi de supprimer tous les chauffe-eau qui équipent les salles de bain des quatre immeubles Florair et de remplacer ces installations par une production d'eau chaude centralisée liée aux chaufferies de chacun des bâtiments. Les habitants devraient y trouver leur compte car l'installation finale doit accroître le confort d'utilisation ainsi que la sécurité. De plus, des estimations prévoient que, une fois les travaux

réalisés, les coûts de production d'eau chaude seront moins élevés qu'actuellement. Et, parlant d'argent, supprimer les chauffe-eau dans les salles de bain supprime évidemment les éventuels frais liés aux réparations et aux entretiens de ces engins.

Le futur système permettra une ventilation forcée au départ de chacune des salles de bain, avec une évacuation prévue en toiture. Il s'agira d'une réelle amélioration en termes de sécurité: retirer les chauffe-eau des salles de bain des immeubles Florair élimine les risques de combustion de l'oxygène présent dans les pièces. La ventilation forcée empêche, elle, les gaz brûlés de stagner.

Les études et les cahiers de charges ont été approuvés. Le Foyer jettois procédera pro-

chainement un appel d'offres avant adjudication du marché. Au Foyer, on espère que ces travaux de grande envergure (4 bâtiments de près de 80 logements chacun et autant de salles de bain) commenceront dans le second semestre 2005.

D'autre part, dans le cadre du "plan quadriennal d'investissements bis", le Foyer jettois a obtenu de pouvoir remplacer tous les convecteurs à gaz par un système de chauffage central dans les logements situés au croisement des rues Loossens et Delathouwer. Les risques d'intoxication par monoxyde de carbone sont donc largement réduits, notamment par la suppression des cheminées et autres branchements qui peuvent à tout moment être obstrués (nid d'oiseaux,...).

Le monoxyde de carbone, ou CO, est un gaz très toxique. Il résulte de la combustion incomplète (par manque d'oxygène) de toute matière contenant du carbone: gaz, mazout, pétrole, charbon, bois...

Dans les logements, le dégagement de CO est le plus souvent dû à un problème d'évacuation des gaz brûlés. En cause:

- appareil non raccordé
- un appareil n'est pas raccordé à une cheminée (petit chauffe-eau de 5L qui alimente une douche, chauffage d'appoint utilisé pendant plus d'une heure...)
- appareil encrassé ou abîmé
- dans un appareil qui n'est pas entretenu régulièrement, les combustibles brûlent mal. Il risque d'y avoir dégagement de CO
- une cheminée qui tire mal.

Les signes d'une intoxication au CO

Il n'est pas toujours facile de déceler une intoxication au CO. En cas de faible exposition, maux de tête, nausées, vertiges, vomissements... vont se présenter. Si la concentration de CO dans une pièce est importante, perte de connaissance et coma peuvent survenir et, si les secours n'arrivent pas rapidement, la mort.

Les bons réflexes

- Ouvrir portes et fenêtres pour aérer
- Arrêter, si possible, l'appareil
- Sortir la victime de la pièce et appeler un médecin. Si la personne est inconsciente, il faut la placer en position latérale de sécurité
- Appeler le 100 ou le 112 et signaler qu'il s'agit peut-être d'une intoxication au monoxyde de carbone.

AGENDA

MAI

Du 9 au 13.05: Exposition "Solis - Luna" de l'asbl Quif Quif. Au Centre culturel Armillaire (bd de Smet de Naeyer 145). Infos: 0486.95.40.49 ou 0478/78.94.80.

12, 13 et 14.05: 9ème édition du Salon d'information destiné aux personnes handicapées et aux personnes âgées REVA. De 10h à 18h dans le Hall 8 du Flanders Expo (Maaltekouter 1 à 9051 Gand). Infos: REVA asbl - Tél.: 02/463.58.33 - Fax: 02/463.58.34 - Courriel: reva@reva.be

13.05: A 19h, une soirée spectacles avec sketches, musique, danse et convivialité organisée par le projet "Interquartier" du Centre culturel de Jette. Entrée: 3 EUR (ou

moins, c'est à voir). Au Centre culturel Armillaire (bd de Smet de Naeyer 145). Infos: Baudouin Detroz, coordinateur. Tél.: 02/426.64.39 ou Fax: 02/424.17.13. Email: interquartier@hotmail.com

14.05: Journée portes ouvertes au Oxfam-Solidarité Shop, rue Dubois-Thorn 105, 1080 Molenbeek (métro Beekkant). De 10h à 18h. Infos: Marcel Adler - Tél.: 02/501.67.15 - GSM: 0475/57.92.25 - Courriel: marcel.adler@oxfamsol.be.

14.05: "Voyage aux pays du soleil", concert de Tonino Carlino à 14h30 à l'abbaye de Dieleghem (rue J. Tiebackx 14). Entrée: 8 EUR - 6,50 EUR pour les étudiants et les seniors. Infos: 02/428.71.03.

20.05: Concert de Claude Bourbon dans le cadre des Armillaire Blues Nights. A 20h30 au Centre culturel Armillaire (bd de Smet de Naeyer 145). Prix: 9 EUR ou 7 EUR sur réservation. Infos et réservations: 02/426.64.39.

20.05: Dans le cadre de "Rencontre autour d'un thème", le Nouveau Centre Primavera organise un après-midi de réflexion dont le sujet est "Changement/Evolution". Au Centre culturel de Jette (bd de Smet de Naeyer 145). Infos et inscriptions: 02/428.90.43.

21.05: Conférence Clés pour la Musique, à 14h30 au Centre culturel Armillaire (bd de Smet de Naeyer 145). Entrée: 2,50 EUR Infos: 02/126.64.39.

26.05: Projection du film "Soul of a man" par le Ciné-club Soukirai à 20h au Centre culturel Armillaire (bd de Smet de Naeyer 145). Entrée: 2,50 EUR. Infos: 02/420.79.04.

27.09: Concert avec JOJOBA - Jean-Luc Pappi / Eric Fusillier Quartet dans le cadre des Armillaire Jazz Nights. A 20h30 au Centre culturel Armillaire (bd de Smet de Naeyer 145). Entrée: 9 EUR - 7 EUR sur réservation. Infos: 02/426.64.39.

27.05: "Benin Fête", grande soirée africaine d'Action Bénin à partir de 18h sous l'église Notre-Dame-de-Lourdes (avenue Notre-Dame-de-Lourdes 30bis). Infos: Guy Egerickx - Tél.: 02/424.27.13.

Le "Projet interquartier": cohésion sociale dans le quartier Belgica

Les 12 et 13 mai, le projet "Interquartier" vous propose spectacles et discussions dans une ambiance conviviale.

Le projet "Interquartier" a vu le jour à Jette en 1991, au lendemain d'une série d'émeutes qui ont secoué la capitale au début des années '90. Dans une volonté d'aller vers les jeunes émeutiers, souvent issus de communautés d'immigrés, les animateurs du projet "Interquartier", soutenus par Infor-Jeunes, interrogeaient les jeunes sur leurs attentes, leurs revendications et les désillusions qui les poussaient à s'exprimer de manière tellement brutale.

Un travail de fond

Le projet "Interquartier" opère principalement dans le quartier Belgica où les animateurs se livrent à un véritable travail de fond, allant à la rencontre des jeunes, établissant un lien de confiance pour ensuite leur proposer de s'exprimer à travers un exutoire artistique et/ou culturel. C'est donc un travail qui

se fait sur la durée et dont les résultats ne se voient pas du jour au lendemain. C'est peut-être la raison pour laquelle, déplore le coordinateur du projet Baudouin Detroz, les actions menées ne sont guère connues: à une époque où tout doit se voir tout de suite, le socio-culturel fait peu vendre et ne trouve donc pas de répercussion médiatique.

Algérie, Belgique, Maroc et Togo

Forte de quatre animateurs de rue aux origines et aux parcours divers, l'équipe du projet "Interquartier" entend créer des contacts entre les jeunes dans un endroit où beaucoup de communautés différentes se côtoient mais ne se connaissent pas. Rien de tel que la musique pour rapprocher les gens. C'est ainsi que Samy, Baudouin, Fadil et Koffi ont décidé d'organiser des rencontres musicales au cours desquelles ils jouent du blues, du rock, du raï, de la musique des années '70. Ces animateurs mélomanes et musiciens



espèrent aussi toucher les parents des jeunes auxquels ils s'adressent prioritairement. Les jeunes du projet "Interquartier" ont également eu l'occasion de participer, entre autres, à Bruxelles-Babel, la Zinneke parade...

Musique, théâtre, camps de jeunes... L'équipe algéro-belgo-maroco-togolaise du projet "Interquartier" se bouge pour donner aux jeunes défavorisés du quartier Belgica et de ses environs une chance de se sentir enfin valorisés.

Le projet de cohésion sociale du Centre culturel de Jette vous invite:

le jeudi 12 mai dès 18h

une rencontre conviviale au cours de laquelle les personnes concernées par ce projet de cohésion sociale sont invitées à discuter des modalités pratiques (règlement, inscriptions...) autour d'un drink.

Au Centre culturel Armillaire (bd de Smet de Naeyer 145)

le vendredi 13 mai à 19h une soirée spectacles: sketches, musique, danse et convivialité seront à l'affiche.

Entrée: 3 EUR (ou moins, c'est à voir)

Au Centre culturel Armillaire

Infos: Baudouin Detroz, coordinateur. Tél.: 02/426.64.39 (bureau) ou 0498/103.797. Fax: 02/424.17.13. Email: interquartier@hotmail.com

Les brocantes arrivent!

Dès que le soleil fait son apparition, diverses brocantes ont lieu à Jette. Battre agréablement le pavé, et faire la trouvaille rêvée ou l'achat rigolo, tels sont les buts des brocantes. Notez déjà les prochains rendez-vous dans votre agenda.

Brocante Essegheem

Samedi 7 mai entre 8h et 18h, une grande brocante aura lieu au quartier Essegheem. Les brocanteurs vous montrent leurs biens dans les rues de la Bravoure, de la Résistance et Essegheem. Un emplacement coûte 12 EUR pour 3 mètres.

Infos: CECO - 02/538.56.49 (de mercredi à vendredi, de 15h à 18h).

Brocante du Coeur

L'école Champ des Tournesols organise la 17ème brocante du Coeur le samedi 21 mai, de 6h à 18h. Elle aura lieu dans la cour intérieure de l'école (rue Van Bortonne 12), dans le parc Garcet et sur la place Cardinal Mercier. Prix de l'emplacement: 12 EUR en prévente, 15 EUR le jour même. Renseignements et inscriptions: 02/426.49.17.

Brocante Coin Oublié

Le samedi 28 mai, le comité de quartier du coin oublié de Jette organise sa 23ème brocante dans les avenues Odon Warland, de Levis Mirepoix et Lecharlier, tout comme dans les rues Faes, Declercq et Longtin, de 9h à 18h. Prix de l'emplacement: 12,50 EUR / 4 mètres. Inscriptions: "Quick Press", rue Longtin 153, le jeudi de 15h30 à 18h30.

Brocante Capart

Le samedi 25 juin, de 8h à 18h, l'ambiance sera à la fête dans l'avenue Capart. Les enfants peuvent aussi s'inscrire, avec la permission des parents. Prix d'un emplacement: 10 EUR/ 4 mètres. Renseignements et inscriptions: 0479.379.529.

Brocante Quartier Sainte-Claire

Le dimanche 26 juin, de 8h à 16h, une brocante est organisée dans l'avenue De Heyn et la rue Van Rollegheem, dans le quartier Sainte-Claire. Un emplacement se paie 10 EUR pour 4 mètres. Renseignements et inscriptions: 0473/634.132.

Maxi-brocante Marché annuel

A l'occasion du 129ème Marché annuel, une énorme brocante aura lieu le lundi 29 août dans les rues Van Bortonne, Werrie, Gillebertus, Van Huyneghem et Thomaes. Renseignements et inscriptions: CECO - Tél:02/538.56.49 (mercredi et vendredi de 15h à 18h).

Les vacances à Jette, c'est de l'action !

L'été, période de repos et de vacances méritées pour les écoliers, peut souvent se transformer en casse-tête pour des parents qui, travaillant en journée, n'ont pas toujours l'occasion de faire garder leur progéniture par les grands-parents ou par des baby-sitters privées. A côté de ce souci d'assurer à leurs enfants des vacances bien encadrées, peut aussi s'ajouter la volonté d'offrir un stage récréatif àprement négocié ou largement mérité. Que vous vous trouviez dans l'une ou l'autre de ces situations, voici un panorama de ce qui est organisé à Jette pour les enfants et les adolescents pendant les mois de juillet et d'août.

Plaine de vacances "Kid's Holidays Jette"

En juillet et en août, les enfants âgés de 2,5 à 12 ans seront accueillis dans le cadre vert de la plaine de vacances du domaine du Poelbosch. Des activités adaptées à leur âge leur seront proposées. Ils fréquenteront notamment les parcs, les bois, les plaines de jeux, le parc de circulation, la piscine, le mini-golf, etc. Ils seront encadrés par une équipe de moniteurs expérimentés et dynamiques, dans le respect des normes définies par l'ONE. Un repas chaud et une collation sont prévus pour chaque enfant

Infos: 02/421.42.01.

Centre des Arts Martiaux Jettois

Cette année, le CAMJ propose des stages sportifs pour enfants de 3 à 14 ans. Ces stages comprennent des arts martiaux (karaté, ninjitsu, judo), du multisports (football, natation, basket, danse) et de la psychomotricité. De plus, des excursions, des jeux divers et des projections de films sont aussi organisés. Les activités se déroulent du lundi au vendredi, de 9h à 16h durant les mois de juillet et d'août. Une garderie est possible le matin dès 8h et le soir jusque 18h moyennant une participation supplémentaire de 2 EUR/jour. Les groupes sont constitués de +/- 10 enfants répartis en fonction de leur âge, soit: de 3 à 5 ans, de 6 à 9 ans et de 10 à 14 ans. Les prix sont de 65 EUR pour les 3-5 ans et de 75 EUR pour les 6-14 ans. Une réduction de 10 EUR est accordée au 2ème enfant d'une même famille.

Infos: CAMJ - rue Tilmont 86, 1090 Jette. Tél.: 02/426.79.63. GSM: 0475/56.19.48. Site internet: www.Camj.be Courriel: Sinani@chello.be

Centre culturel de Jette

Le Centre culturel de Jette pro-

pose, durant la deuxième quinzaine du mois d'août, des stages artistiques et culturels articulés autour d'un thème. Ces stages s'adressent aux enfants de 4 à 12 ans et leur donnent la possibilité de se familiariser avec différentes techniques de dessin avant d'exposer leurs oeuvres aux regards des parents. Les activités ont lieu de 9h30 à 12h30 et de 13h30 à 16h. Une garderie est assurée le matin à partir de 8h et le soir de 16h à 18h.

Du 16.08 au 19.08: "La Chine" au prix de 85 EUR (80 pour le second et 75 EUR pour le troisième enfant d'une même famille)

Du 22.08 au 26.08: "L'Inde" au prix de 95 EUR (90 pour le second et 85 EUR pour le troisième enfant d'une même famille).

Infos et inscriptions: Centre culturel de Jette - boulevard de Smet de Naeyer 145, 1090 Jette. Tél.: 02/426.64.39. Fax: 02/424.17.13. Demander Chantal Farin.

Centre de Formation Sportive

Les activités du Centre de Formation Sportive se déroulent de 9h à 16h. Une garderie étant organisée le matin dès 8h et le soir jusqu'à 18h moyennant une participation supplémentaire de 1,50 EUR/jour. Les enfants doivent apporter leur pique-nique de midi et se munir de vêtements et de chaussures de sport. Pour les activités, les jeunes participants sont regroupés par âge et/ou par niveau suivant le type de stage. Un petit plus: les enfants domiciliés à Jette bénéficient d'une réduction de 3 EUR par jour de stage effectué à Jette.

Concrètement, l'éventail de stages proposés par le CFS est large, allant du baby-tennis au cirque en passant par l'escrime, la plongée (débutant et perfectionnement), le hip-hop, les langues, la photographie... Pour obtenir plus de renseignements sur les prix (qui varient en fonction du type de stage) et les activités organisées suivant l'âge des enfants:

Le Centre de Formation Sportive - rue des Augustines 44, 1090 Jette. Tél.: 02/420.53.02 de 9h à 19h. Site internet: www.cfsport.be

CLL - Centre de Langues

Le CLL - Centre de Langues organise des stages de langues à Jette. Ces cours, dispensés en petits groupes de 5 à 8 participants, sont jumelés à une activité de découverte sportive (danse jazz, équitation, football, multisports ou tennis) ou informatique. Les cours sont donnés de 9h à 16h, en collaboration avec le Centre de Formation Sportive

pour les sports.

Du 16/08 au 19/08/05, des cours de néerlandais sont mis en place pour les enfants de 3e à 6e primaire. Dans la même période, des cours de néerlandais, d'anglais et de remédiation en français sont proposés aux ados de la 1ère à la 4ème secondaire.

Du 22/08 au 26/08/05, les mêmes cours sont organisés pour les enfants alors que les cours de remédiation en français ne sont pas proposés pour les adolescents. Les cours sont donnés à l'école du Champs des Tournesols (rue van Bortonne 12) et à la salle omnisports (avenue du Comté de Jette). Les prix oscillent entre 148 et 235 EUR selon la semaine et le stage choisit.

Infos et inscriptions: CLL Centres de Langues - Tél.: 02/771.13.20. Fax: 02/764.40.28. Site internet: www.cll.be

Eduloisirs asbl

Du 22.08 au 26.08, Eduloisirs organise des cours de révisions en mathématiques, français ou néerlandais (une matière au choix). Les cours sont donnés par des professeurs expérimentés et par groupes de 12 élèves maximum. Les élèves ont 3 heures de cours par matière choisie. Les cours se donnent soit de 9h à 12h, soit de 13h à 16h, les horaires étant imposés en fonction du nombre d'élèves et de la disponibilité des locaux. Le prix de ces cours est de 65 par matière choisie.

Infos et inscriptions: Eduloisirs asbl - Tél.: 02/479.42.32. Courriel: info@eduloisirs.be Site internet: www.eduloisirs.be

L'Atelier 340 Muzeum

L'Atelier 340 Muzeum organise un stage d'été d'"Eveil à la sculpture" pour des enfants de 7 à 12 ans.

Deux stages sont prévus pendant le mois de juillet: du 04.07 au 08.07 et du 11.07 au 15.07, chaque jour commençant à 9h et finissant à 16h. Une garderie est assurée de 16h à 17h30 moyennant un supplément de 2 EUR/jour. Une semaine de stage coûte 100 EUR par enfant, cela comprend les matériaux et les assurances. Un petit plus: le deuxième enfant et les suivants d'une même famille paient chacun 80 EUR). Les enfants doivent apporter leur pique-nique de midi. Le nombre de participants est limité à 12 enfants par stage.

Infos et inscriptions: Atelier 340 Muzeum - Drève de Rivieren 340, 1090 Jette. Tél.: 02/424.24.12. Fax: 02/424.23.90. Site internet: www.atelier340muzeum.be

Les Ateliers Betty Moerenhoudt

Les ateliers Betty Moerenhoudt proposent des activités artistiques centrées autour de la céramique et de la poterie. Les ateliers s'adressent d'une part aux enfants (à partir de 9 ans) et aux adolescents et, d'autre part, aux adolescents et aux adultes. Les participants travailleront le grès selon différentes techniques: tournage, colombins, plaques, modelage, engobage sur terre cuite, sculpture, moulage en plâtre... Durant les ateliers du mois d'août en journées entières, les ateliers de céramique seront combinés avec des techniques de dessin.

Du 04.07 au 08.07 de 9h à 12h au prix de 75 EUR (terre, cuisson et émaillage compris).

Du 22.08 au 16.08 de 9h à 16h au prix de 130 EUR (terre, cuisson et émaillage compris).

Pour les adolescents et les adultes

Du 08.08 au 12.08 de 9h30 à 12h au prix de 99 EUR (supplément de 9 EUR pour la terre).

Les Ateliers Betty Moerenhoudt - rue Henri Werrie 41, 1090 Jette.

Infos: tél.: 02/427.17.23 et internet: http://users.sky-net.be/betty.moerenhoudt

Les Ateliers de Caroline

Les Ateliers de Caroline propose des stages de vacances aux enfants de 4 à 7 ans. Les activités variées s'articulent autour d'un thème (bricolage, marionnettes, théâtre, etc) et une initiation aux techniques de cirque est prévue. Le tout dans un cadre de verdure agrémenté de bac à sable, château gonflable et autres. Les thèmes prévus cet été sont, entre autres: les Indiens, les animaux de la ferme, la mode, l'île aux pirates.

Soyez Stages

Soyez Stages organise à Jette des stages de mini-basket, de mini-tennis, de danse hip-hop, de VTT, d'improvisation théâtrale, de jiu-jitsu et de multisports. Ils se déroulent du 4 au 8 juillet et du 29 au 31 août dans les installations sportives des écoles Van Asbroeck et Aurore. Les stages s'adressent aux jeunes de 5 à 14 ans. Prix: de 35 EUR à 65 EUR pour les enfants domiciliés dans la commune.

Infos et inscriptions: Tél.: 0474/95.07.33 ou 0478/67.62.56 - Courriel: soyezstages@hotmail.com - site internet: www.soyezstages.be

Séjour pour les Seniors au Club Floréal de Blankenberge

Du 10 au 17 juin 2005

Le Collège des Bourgmestre et Echevins et Lucien Vermeiren, Echevin du 3ème Age et de la Communauté Française, ont le plaisir d'annoncer que le Service du 3ème Age organise un séjour en pension complète au Club Floréal. Ce séjour aura lieu à Blankenberge du vendredi 10 juin au vendredi 17 juin 2005.

Le Floréal se situe en face du célèbre Sea Life Center. Le logement est prévu en chambres, studios, appartements de 1 ou 2 chambres, munis de tout le confort (salle de bain, télévision, réfrigérateur, téléphone et coffre-fort). Tous ces logements ont une vue sur les dunes ainsi que sur les "polders".

Quelques chambres single sont disponibles moyennant un supplément de 87,50 euros pour tout le séjour. Les appartements comprenant 2

chambres séparées peuvent être occupés sans supplément "single".

Le complexe comprend un tea-room accueillant, un bar, des terrasses ensoleillées. La piscine communale de Blankenberge se trouve à proximité.

Deux excursions sont prévues pendant le séjour : une excursion à Maldegem et Adegem, une autre qui vous fera découvrir le Earth Explorer Center à Oostende. La visite de l'Avant-Première de l'exposition de Sculptures de Sable à Blankenberge figure également au programme.

PRIX DU SEJOUR

485 euros tout compris c.à.d. : le transport A/R en autocar, le séjour en pension complète, les boissons à table (bière ou eau), les soirées

animées, les excursions (sauf les boissons).

Le pourboire des chauffeurs lors des trajets aller et retour et lors des excursions n'est pas compris dans le prix.

RESERVATION

Vous pouvez réserver dès à présent, les lundis, mardis, mercredis et vendredis : entre 10h00 et 11h30, les jeudis : entre 14h00 et 15h30, au Service du 3ème Age, au Centre administratif, rue Henri Werrie 18/20 - 1er étage - bureau 130). Un acompte de 200 euros est à payer lors de la réservation soit à la caisse communale (un Bancontact est à votre disposition) soit par le

virement bancaire qui vous sera expédié par courrier. En cas de paiement de l'acompte par virement, le paiement est à faire endéans les 3 jours à dater du jour de réception du virement, sans quoi, il ne sera pas pris compte de votre réservation. Le solde est à payer pour le 25 mai au plus tard.

A LIRE ATTENTIVEMENT S.V.P.

En cas d'annulation de votre réservation avant le voyage, le remboursement ne sera possible que sur présentation d'un document certifiant un cas de force majeure et il sera retenu 12,40 euros/personne à titre de frais de dossier.

Rencontre autour d'un thème

Dans le cadre de "Rencontre autour d'un thème", le Nouveau Centre Primavera organise un après-midi de réflexion dont le sujet est "Changement/Evolution".

Ce groupe de parole se réunira le vendredi 20 mai 2005 au Centre culturel de Jette (bd de Smet de Naeyer 145).

Inscriptions et renseignements: 02/428.90.43.

LES 7 ET 8 MAI: REVIVEZ LA LIBÉRATION À JETTE



Le 9 avril dernier, la commune de Jette lançait officiellement un mois rempli d'activités consacrées à la commémoration des 60 ans de la fin de la seconde guerre mondiale. Trois expositions, deux conférences et une visite guidée au fort de Breendonk ont donné l'occasion aux jeunes et aux moins jeunes de se (re)plonger dans le quotidien d'un pays occupé.

Ces quatre semaines de commémoration s'achèveront en apothéose lors du premier week-end du mois de mai. Beaucoup de moyens seront mis en oeuvre pour recréer l'ambiance qui a régné à la libération et à l'annonce de la capitulation.

Samedi 7 mai 2005

Dès 15h, camp militaire avec véhicules, tentes et figurants en costume sur la place Cardinal Mercier.

Dimanche 8 mai 2005

A partir de 9h, rassemblement d'une soixantaine de véhicules sur la place Cardinal Mercier.

Durant l'après-midi, bal musette sur la place Cardinal Mercier.

A 15h30, défilé de militaires et d'engins motorisés au son de la cornemuse. Cortège de vétérans.

Itinéraire: place Werrie vers place Reine Astrid via les avenues Carton de Wiart et de Jette. Ensuite, direction place Cardinal Mercier.

A 17h30, concert de la Société Royale Philharmonique de Jette sur la place Cardinal Mercier.

Réservez votre table à la première bourse BD de Jette

Dimanche 12 juin aura lieu la première bourse BD de Jette, dans la salle Excelsior de la place Cardinal Mercier. L'association "Cercle des Collectionneurs jettois" organise, sous la présidence d'honneur de Jean Roba, une journée de la bande dessinée avec une bourse de BD de collection, objets BD, séances de dédicaces, une exposition exceptionnelle "Hommage à Hergé", la vente d'un ex-libris de Jean Roba (150 pièces) et de plaques émaillées de Boule et Bill (50 pièces), une vente publique de dessins originaux, des albums, des sérigraphies...

Les revenus iront au restaurant social L'Ange Gardien.

Pour la bourse BD, les collectionneurs peuvent réserver une table pour exposer leurs collections. Ces emplacements peuvent se réserver au prix de 7,50 EUR par mètre avec un maximum de 3 mètres par exposant. Les tables et les chaises sont fournies et comprises dans le prix, tout comme deux tickets boisson. La mise en place commencera à 8h. Les portes ouvriront à 9.30 et la bourse se terminera à 16h. Le nombre de tables est limité, réservez donc rapidement!

Pour plus d'informations: Cercle des collectionneurs jettois - 02.425.93.26



Concert lyrique à l'abbaye de Dieleghem

Les Amis du Bel Canto de Jette présentent, en collaboration avec le Centre Culturel de Jette, l'après-midi lyrique "Voyage aux pays du soleil", avec Tonino Carlino, ténor, Naya Rodriguez-Castinado, soprano, Marta Beretta, mezzo-soprano et David Miller au piano.

Le programme reprenant des extraits des opéras Aïda, Carmen, Madame Butterfly, Tosca, Dido and Aeneas, La Traviata,...et des mélodies bien connues comme La Danza (Rossini), Catari, O Sole mio, Granada, Mamma,... vous emmènera vers des rivages ensoleillés.

Il sera possible de rencontrer les artistes autour du verre de l'amitié, à la fin du spectacle.

"VOYAGE AUX PAYS DU SOLEIL"

Le samedi 14 mai à 14h30

À l'abbaye de Dieleghem (rue J. Tiebackx 14)

Entrée: 8 EUR - 6,50 EUR pour les étudiants et les seniors

Réervations: 02/428.71.03.

Le Centre Armillaire présente...

Ciné-club Soukirai

"The Soul of a Man" de Wim Wenders

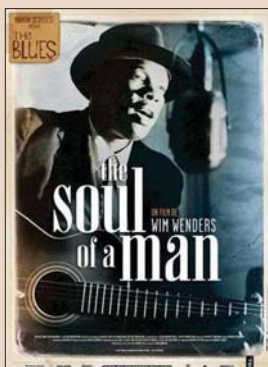
A travers la musique et la vie de trois de ses bluesmen préférés, Skip James, Blind Willie Johnson et J.B. Lenoir, Wim Wenders nous entraîne entre fiction, témoignage et pèlerinage, à la rencontre de ces musiciens. Oubliés de tous après avoir connu une brève période de gloire, ils sont morts dans la misère, laissant un héritage capital, partie intégrante de la légende du Blues. The Soul of a Man est ponctué d'images d'archives rares, de séquences documentaires et de chansons interprétées par des musiciens contemporains.

Le jeudi 26 mai 2005 à 20h précises

Au Centre culturel Armillaire (bd de Smet de Naeyer 145)

Entrée: 2,50 EUR

Infos: 02/420.79.04.



Concerts internationaux d'orgue en l'église Saint-Pierre

Entre fin mai et fin juin, le premier festival d'orgue de Jette aura lieu à l'église Saint-Pierre. De renommés organistes internationaux se succéderont chaque dimanche à 17h du 22 mai au 26 juin pour un concert d'orgue.

Jolanda Zwoferink (NL) commencera la série de concerts le dimanche 22 mai. Après des études au conservatoire de Rotterdam, elle poursuit sa formation avec Charles De Wolff, Olivier Latry et Hans-Ola Ericsson à Notre-Dame de Paris et avec Najj Hakim à la Sainte-Trinité.

Le dimanche 29 mai, Sophie Lechelle (F) prendra le relais. Lauréate du concours de Windesheim en 2003, elle reçut un prix de perfectionnement du conservatoire de Lille en 2004 et fut admise au conservatoire supérieur de Lyon en octobre 2004.

Le concert d'orgue du 5 juin sera donné par Raphaële Garreau de Labarre (F). Cette titulaire des grands orgues de Saint Maximin à Thionville obtint un premier accessit d'orgue au CNSM de Paris. Elle est soliste, conseiller technique de l'Agence Départementale de l'Orgue en Moselle et présidente de l'Association pour le Développement de la Musique Sacrée en Moselle.

Le dimanche 12 juin, Misao Yamauchi (Japon) jouera avec la soprano Marie-Christine Martin. Née à Akita au Japon, elle a étudié le piano et obtenu le diplôme universitaire de piano à l'université de Miyagi Gakuin. Arrivée en France en 1994, elle entreprit des études au CNR de Lille dans la classe de Aude Heurtematte. Elle obtint la médaille d'or en 2003 et le prix de perfectionnement en 2004.

Henco de Berg (NL) jouera le dimanche 19 mai.

Il a étudié au conservatoire de Rotterdam après qu'il suivit la Théorie de la Musique au conservatoire de Brabant à Tilburg. Il obtint un diplôme d'enseignant et de musicien exécutif. Il fut, entre autres, finaliste aux concours d'improvisation de Bolsward et de Paris.

Le concert de clôture sera donné, le dimanche 26 juin, par le Belge Willem Ceuleers en collaboration avec le chœur d'hommes de l'Antwerps Collegium Musicum. Willem Ceuleers est organiste-titulaire de l'église Sainte-Catherine à Sinaai, organiste de l'église Saint-Lambert à Laeken, chef musical à l'Antwerps Collegium Musicum, chanteur dans le Huelgas Ensemble et compositeur de beaucoup d'œuvres essentiellement religieuses.

Premier festival d'orgue de Jette



Chaque dimanche du 22 mai au 26 juin à 17h

En l'église Saint-Pierre, place Cardinal Mercier, Jette

Entrée: 5 EUR - abonnement 6 concerts: 10 EUR.

Infos: 0478/28.31.02.

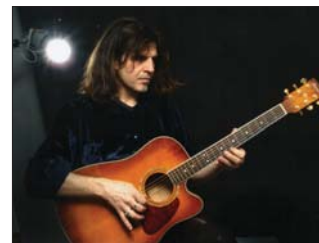


offrent une approche originale du mouvement intuitif circulaire. Le développement du mouvement circulaire intuitif vient de différentes pensées, grâce à différentes évolutions, de différentes questions que les artistes (se) posent. Cela mène à une gran-

Armillaire Blues Nights

Claude BOURBON Acoustic blues performance

Un homme. Une guitare. Claude Bourbon, musicien français, est établi en Angleterre depuis de nombreuses années. Bien que ses racines soient dans le blues, il puise son inspiration partout. Il rassemble toutes ces influences et sons particuliers pour en faire son blues à lui. Un blues tout à fait unique.



Claude Bourbon ne s'adresse pas qu'à des bluesophiles avertis. Il reprend aussi des standards comme Crossroad Blues ou autres Big City, All Along The Watchtower, ... en les interprétant de manière originale, vraiment magique.

Des milliers de personnes ont eu la chance d'écouter ce virtuose de la guitare acoustique lors de concerts donnés au Royaume-Uni et pendant des tournées à travers l'Europe. C'est chaque fois un vrai plaisir et toujours une surprise d'entendre ce musicien hors pair.

Claude Bourbon « The Frog with the Happy Blues », un concert à ne pas manquer !

Le 20 mai 2005 à 20h30

Au Centre culturel Armillaire (bd de Smet de Naeyer, 145)

Entrée: 9 EUR - 7 EUR sur réservation

Infos et réservations: 02/426.64.39.

Armillaire Jazz Nights

Concert avec JOJOBA – Jean-Luc Pappi / Eric Fusillier Quartet

Cela fait maintenant plus de deux ans que le pianiste Jean-Luc Pappi et le contrebassiste Eric Fusillier travaillent à la réalisation d'un répertoire. Le CD qui vient de sortir constitue le témoin du chemin parcouru et est relevé par la présence généreuse de Steve Houben.



Jean-Luc Pappi est pianiste, claviériste et compositeur. Il est actuellement professeur de piano à l'Académie de Waterloo et accompagnateur du Cours de danse à l'Académie d'Ottignies. Eric Fusillier est lui contrebassiste et compositeur. Il enseigne la musique à l'Ecole Européenne de Bxl 3. Après avoir pratiqué la guitare jazz, il découvre la contrebasse en 1994, obtient un 1er prix d'instrument dans la classe de Jean-Louis Rassinfosse.

Teun Verbruggen est batteur. Il participe à de nombreux groupes et enregistrements, parmi lesquels Alexi Tuomarila Quartet, Bruno Vansina Quartet, Jef Neve Trio, Flat Earth Society, ...

Marc Frankinet joue de la trompette, bugle. Actif dans le domaine classique et le Jazz, il mène son propre trio en compagnie de Jacques Piroton et Benoît Vanderstraeten. Il est l'invité de « JOJOBA ».

Le 27 mai 2005 à 20h30

Au Centre culturel Armillaire (bd de Smet de Naeyer 145) Entrée: 9 EUR - 7 EUR sur réservation

Infos et réservations: 02/426.64.39

Mouvement intuitif bis à l'Atelier 340

Vous pouvez visiter l'exposition "Mouvement intuitif bis" à l'Atelier 340 Muzeum jusqu'au 5 juin 2005. En parfaite continuité avec la tradition de l'Atelier 340, cette expo réunit différents artistes internationaux dont le travail est renforcé par la confrontation ou la complémentarité. Ce sont tous des artistes qui travaillent, retravaillent et triturent la matière. Des artistes qui créent de nouvelles formes, de nouveaux mouvements ou une nouvelle réalité, pièce par pièce.

Pour l'exposition "Mouvement intuitif bis", Wodek, le conservateur de l'Atelier 340 Muzeum, a réuni quinze artistes qui

offrent une approche originale du mouvement intuitif circulaire. Le développement du mouvement circulaire intuitif vient de différentes pensées, grâce à différentes évolutions, de différentes questions que les artistes (se) posent. Cela mène à une gran-

de palette de diversité.

Parmi les artistes, on trouve notamment Richard Serra, Bernar Venet et Regine Schumann.

Mouvement intuitif bis

Jusqu'au 5 juin 2005

Atelier 340 Muzeum

Drève de Rivieren 340 - 1090 Jette

du mardi au dimanche et les jours fériés, de 14h à 19h

Infos: 02/424.24.12 - www.atelier340muzeum.be



Plein Theatre



Le soir du vendredi 27 mai, vous pourrez assister à la deuxième édition de Plein Theatre sur la place Reine Astrid. De 18h à 22h, les nombreux artistes de rue envahiront la place pour donner les représentations les plus folles, des poupées géantes aux impressionnantes acrobaties.

Vous pouvez vous attendre à beaucoup d'autres choses dans les prochaines semaines et les prochains mois à Jette. Rockardinal attirera une fois de plus les amateurs de musique sur la place Cardinal Mercier, tout comme Jazz Jette June qui investira encore les cafés de la commune, Fiest A Jette ou encore le marché annuel. Ces événements culturels offrent de la détente et du délassément aux jeunes et moins jeunes dans notre commune. Le festival de théâtre de rue Plein Theatre s'inscrit parfaitement dans ce cadre. Les talentueux artistes de rue fourniront un spectacle jamais vu et vous plongeront dans leur monde fantastique. Vous pourrez entre-temps profiter aussi du marché nocturne qui aura lieu sur la place.

Fanfare de Feu à un Homme

Manoesso présente une fanfare de feu à un homme au cours de laquelle il traverse le public au son d'un gros tambour tout en crachant des flammes. Cette animation ambulante constitue l'acte d'ouverture rêvé pour Plein Theatre. Probablement la plus petite fanfare mais certainement la plus flamboyante.

Site internet: www.xlp.be

Big Mama

Big Mama essaie de se déplacer discrètement à travers la foule. Sa dimension et sa beauté attirent pourtant sur elle tous les regards. Big Mama se sent chez elle



18h - 18h30:
FANFARE DE FEU À UN HOMME
18h30 - 19h15: BIG MAMA I
19h15 - 20h15: SVEN ROELANTS
20h15 - 21h: BIG MAMA II
21h - 22h: D'IRQUE

partout, vous donnant l'impression de la connaître déjà depuis de nombreuses années. Pendant sa balade, elle livrera son histoire à chaque halte.

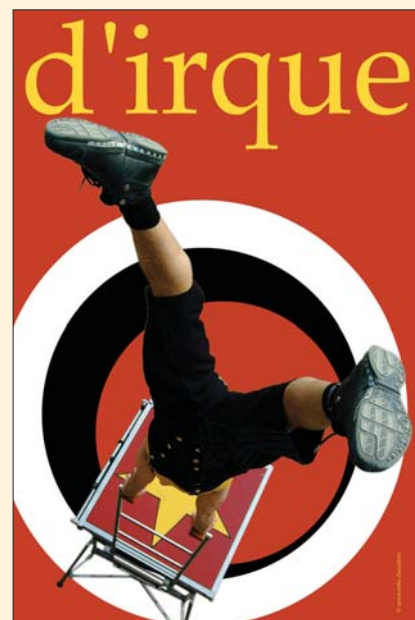
Avec ses partenaires et accompagnée d'une musique d'ambiance, cette poupée de presque cinq mètres constitue en elle-même un décor vivant et interactif. De petites marionnettes raconteront différentes histoires autour d'un thème: la terre.

Site internet: www.4saisons.be

Sven Roelants

L'artiste de cirque Sven Roelants se sent à l'aise avec beaucoup de disciplines. Jongleur, acrobate, clown, entertainer... Il prend différents aspects, de Ramza le magicien jusqu'au grand oiseau bleu. A Jette, il se présentera sous la forme du Bouffon, fendant la foule sur des échasses. Quand il s'arrête de marcher, il continue de fasciner le public avec de la jonglerie, des tours acrobatiques et des mimiques qui valent le détour.

Site internet: <http://users.telenet.be/sven.roelants/>



D'irque

Après avoir suivi une intense formation à l'école de cirque de Bruxelles et Montréal et être parti en tournée à travers le monde avec le duo comique Tobe2, D'irque présente son spectacle solo "Tais-toi et jongle!". L'artiste expose son art original de la jonglerie et de l'acrobatie sur une piste rouge. Les interactions rapides avec le public mettent Dirk à nu, au sens propre comme figuré, tout au long d'un spectacle qui est une grande surprise du début à la fin. Une belle combinaison de techniques de cirque de haute qualité, d'humour et d'improvisation...

Site internet: www.dirque.com



Pour plus d'informations: Service de la Communauté flamande, Rue Henri Werrie 18-20, 1090 Jette - tel: 02/423.13.73.

27.05.2005 ▶ Jette
Place Astridplein
Rue Timmermansstraat

16 - 22u/h Plein Theatre
Marché nocturne
Avondmarkt

De Jette handelaars, De marktkramers, De ambachtstui, De artiesten
 Les commerçants jettois, Les maratchers, Les artisans, Les artistes
 Vous souhaitent la Bienvenue
 Heten u allen Welkom

MANOESSO
BIG MAMA
DE NAR/LE BOUFFON
D'IRQUE

INFO : 02 423 13 02 INFO : 02 423 13 73

EEN ORGANISATIE VAN DE DIENSTEN VLAAMSE GEMEENSCHAP EN ANIMATEUR IN SAMENWERKING MET HET GEMEENSCHAPSCENTRUM ESSEGEM OP INITIATIEF VAN SCHEPENEN WENNER DAEM EN BERNARD LACKOIX EN HET COLLEGE VAN BURGEMEESTER EN SCHEPENEN VAN JETTE MET DE STEUN VAN DE VGC EN DE VLAAMSE MINISTER VAN CULTUUR, JEUGD, SPORT EN BRUSSEL

UNE ORGANISATION DES SERVICES DE LA COMMUNAUTÉ FLAMANDE EN COLLABORATION AVEC LE GEMEENSCHAPSCENTRUM ESSEGEM À L'INITIATIVE DES ECHIEVEN WENNER DAEM ET BERNARD LACKOIX ET LE COLLEGE DES BOURGHEESTRE ET ECHIEVEN DE JETTE AVEC LE SOUTIEN DU VGC ET DU MINISTRE FLAMAND DE LA CULTURE, JEUNESSE, SPORT ET BRUXELLES

Logo: Gemeente Jette, Vlaamse Gemeenschap Chapsco NMissie, ESSEGEM, Ministerie van de Vlaamse Gemeenschap

En cinq ans, Rockardinal s'est développé en un concept couronné de succès dans l'univers bruxellois de la musique. Depuis la première édition, le 30 avril 2000, de grands noms se sont déplacés et chaque édition attire de plus en plus de spectateurs.

Des milliers de visiteurs ont déjà pu apprécier des vedettes musicales belges et étrangères comme Betty Goes Green, The Blues-O-Matics, The Kids, Kevin Ayers, Fifty Foot Combo, André Williams, Dr. Feelgood, Les Truites, Fred & The Healers...

Grâce à une bonne organisation et une formule forte, Rockardinal a su se forger une place sur la scène musicale bruxelloise. Un large éventail de styles musicaux est proposé (du rock au blues au disco). Le choix musical posé, combiné au fait qu'il s'agit d'un festival gratuit à Bruxelles (où l'offre de festivals est plutôt limitée), participe au fait que Rockardinal attire chaque année un bon nombre de personnes.

Des milliers de spectateurs étaient déjà présents la première année du festival jette où les têtes d'affiches faisaient swinguer une place Cardinal Mercier pleine de monde. La combinaison de groupes peu connus mais d'excellente qualité avec une ou plusieurs célébrités a prouvé son succès dans le passé.

En 2005, pour la 6ème édition du Festival Rockardinal, pas mal de grands noms sont à l'affiche. Le groupe Kosmos donnera le départ, suivi de Hollywood P\$\$\$ Stars et Burt Blanca. Ensuite viendront Mala Vita, Soulsec, Cintrix et Speedball Jr. Rockardinal 2005 clôturera avec le groupe de soul-de-luxe The Soulutions. Beaux moments de musique garantis!

The Soulutions

Soul intemporelle de grande classe

The Soulutions terminent en beauté cette édition bien remplie de Rockardinal. Ce groupe à 12 têtes, avec une section complète d'instruments à vent et un chœur de chanteuses, est assurément à prendre en compte dans le domaine R&B et Soul en Belgique. The Soulutions chantent des reprises de grosses pointures comme Sam & Dave, Otis Redding, Wilson Pickett, James Brown, Booker T & the MG's... L'étincelle se propage à travers le public de manière contagieuse.

Pour ceux que le film "The Commitments" a charmés, The Soulutions apporte un équivalent belge à ce groupe de soul chantant de la "feel good music". The Soulutions



Festival Rockardinal 15 mai 2005

22.30 - 24.00 The Soulutions
20.30 - 22.00 Speedball Jr.
19.00 - 20.00 Cintrix
18.00 - 18.45 Soulsec, feat. The Stranglers frontman Paul Roberts
17.00 - 17.45 Mala Vita
16.00 - 16.40 Burt Blanca
15.00 - 15.40 Hollywood P\$\$\$ Stars
14.00 - 14.40 Kosmos
12.00 - 13.40 Père Guy Gilbert

livrent un set intemporel et un divertissement de grande classe assuré.

Speedball jr

Surf à vitesse de croisière



Speedball Jr. ont commencé en 2000 comme formation de surf/rock instrumental. Depuis, ils se sont bati une solide réputation live grâce à leurs énergiques représentations. Ils ont joué leur son identifiable et séduisant dans des festivals et des clubs en Belgique mais aussi aux Pays-Bas, en France et en Angleterre. Un son que l'on peut décrire comme surfrock traditionnel avec une extra-dose de force. La go-go danseuse sexy apporte au tout une petite touche fifties en plus.

Cintrix

Ambiance garantie



Cintrix fait des reprises rock et pop allant de No Doubt à Guns 'n' Roses, combinées à des classiques tels que Mister Cabdriver et Play that funky music. L'enchaînement de ces morceaux particulièrement entraînants assure une atmosphère détendue. L'agile guitariste, l'infatigable batteur et le son chaud de la basse accompagnent la chanteuse Cindy qui enjôle le public de sa voix lumineuse et chaude. Avec ses expressions badines et ses mouvements vifs sur le podium, il est certain qu'elle ne laissera pas le public immobile! Le groupe Cintrix semble s'être rendu populaire auprès d'un large public et cela se remarque par l'impressionnante série de représentations qu'il a données ainsi que par les incroyablement bons commentaires qu'il reçoit habituellement.

Ils assuraient déjà l'année passée au Joërmefestival. Ils n'auront aucune difficulté à garder leur place parmi tous les groupes de rock sur la place Cardinal Mercier.

Soulsec

Le frontman de The Stranglers en solo



Soulsec est le projet solo de Paul Roberts, le chanteur de The Stranglers. Pendant les années '80, The Stranglers ont eu beaucoup de hits comme Golden Brown, Strange Little Girl et Always The Sun. Ensuite, le chanteur Paul Roberts s'est lancé dans une carrière solo, accompagné par le Faithband. Le nom du groupe a entre-temps été changé en Soulsec mais la musique tient la route. Ils ont déjà donné plein de concerts en Angleterre et sorti plusieurs Cds et DVDs. Rockardinal sera leur premier show hors de leur pays d'origine. Un première musicale pour Jette.

Mala Vita

Musique entraînante à message



Mala Vita offre un mélange unique de ska, punk, rumba et reggae. Ce groupe néerlandais semble être de facture méridionale car il ne faut pas beaucoup de temps pour que le public se déhance au son de cette musique entraînante. Inspiré par la musique du monde entier, du son cubain à la chanson française, de la cumbia colombienne au punk des Balkans, Mala Vita fait un cocktail spécial et épique de genres musicaux. Ces Mano Negra des Pays-Bas véhiculent aussi un message politique contre l'injustice et pour l'égalité. Si vous voulez profiter des textes, vous devez avoir la bosse des langues car l'italien, l'espagnol, le français et le russe s'y mélangent. Toutefois, si vous ne maîtrisez pas ces langues, vous ne pourrez certainement pas rester immobile à l'écoute de la captivante musique de Mala Vita.

Burt Blanca

Rock 'till you drop!



Burt Blanca était déjà fasciné par la musique dans sa prime jeunesse. Grâce à son énorme talent musical, il a appris à jouer de plusieurs instruments et s'est vite trouvé un public enthousiaste. Il a ensuite calmement posé les fondations de la scène Rock 'n' Roll belge avec son groupe "Burt Blanca & The King Creoles". Il a reçu des tas de disques d'or et de platine pour les nombreux hits qu'il a interprétés, notamment Le Locomotion, Twist Twist Señora, Tout En Fumée, Rock 'n' Roll is good for, Hey Baby, Touche Pas à Mon R.N.R., Un Train Ce Soir, R.N.R. Is My Music, Clap Clap Sound... Il a connu le succès international pendant des années dans le milieu du rock où il a partagé le podium avec entre autres The Animals, Jerry Lee Lewis et Johnny Halliday. Il est surtout un musicien de studio recherché dont le jeu de guitare peut s'admirer sur bon nombre d'albums. Malgré un agenda chargé, il trouve encore le temps d'enregistrer ses propres albums couronnés de succès. Son dernier cd, "Here Today, Gone Tomorrow" est plein de morceaux balèzes. Burt Blanca et son live band tournent entre temps pour promouvoir le cd. Rockardinal constitue une étape de cette tournée pendant laquelle l'énergique rocker ne manquera pas de dépoussiérer le vrai rock 'n' roll. Rock 'till you drop!

Hollywood P\$\$\$ Stars

Prêts à s'emparer de Bruxelles et de la Belgique



Jusqu'il y a peu, Hollywood P\$\$\$ Stars étaient célèbres dans leur Wallonie et inconnus en Flandre. Le changement s'amorce petit à petit et on s'aperçoit que les radios flamandes et bruxelloises ouvrent leurs oreilles (et leurs antennes) à d'autres sensations rock wallonnes comme Ghinzu, Sharko, Girls in Hawaiï...

Hollywood P\$\$\$ Stars débarque avec un cocktail composé d'un peu de TC Matic, une pincée de dEUS, un soupçon de Pixies, un brin de David Bowie, une solide dose de guitare agrémentée de puissantes basses pour en arriver à un son hip personnel. Le premier album, "Year of the Tiger", ne fait que confirmer toutes les critiques élogieuses émises sur leur rock énergique. Les Hollywood P\$\$\$ Stars débiteront par un rif de guitare qu'ils combineront à une voix rauque, une portion d'autodérision et une passionnante structure de textes. Du rock sans complexe, à la Belge!

Kosmos

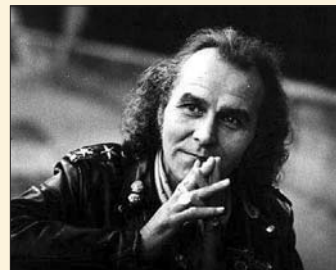
Son rock original



Kosmos fait partie de la nouvelle garde de jeunes groupes du sud du pays. L'originalité du répertoire rock de Kosmos est garantie par des membres de PPZ30. Pendant l'été 2003, ils ont sorti un album intense qu'ils ont présenté sur les planches des Fêtes Wallonnes, à Magasin 4, au Festival du Film Fantastique de Bruxelles... Curieux de voir si Jette succombera.

Père Guy Gilbert

Messe en plein air avec le prêtre-rocker



Messe en plein air sur la scène du festival avec le Père Guy Gilbert et Dirk Vannetelbosch, curé de l'église Saint-Pierre de la place Cardinal Mercier. Guy Gilbert, le prêtre-rocker français, avec sa veste en cuir et ses longs cheveux gris est sans doute le prêtre le plus célèbre de l'Hexagone. Chez nous, il a surtout acquis sa notoriété lors du mariage du prince Laurent et grâce à son livre "Un prêtre chez les loups" dans lequel il décrit la vie dure et solitaire des enfants des rues de Paris. Cela fait déjà 40 ans que Guy Gilbert est à leur écoute.

UNE ORGANISATION DE L'ASBL ROCKARDINAL ET DE L'ÉCHEVIN DE LA COMMUNAUTÉ FLAMANDE WERNER DAEM

Info : 02/423.13.73