



15
12 mai 2008
Portes ouvertes serres
et Ferme pour Enfants



15
Concours de fleurissement
de façades



18
17 mai 2008
Jam 'in Jette

Jette Info

n° 153

L'enseignement à Jette Bien plus qu'une somme de connaissances

DOSSIER

10 et 11

Ce mois-ci, le Jette Info vous présente diverses initiatives menées dans les établissements de l'enseignement communal. Egalité des chances, cours de citoyenneté, collaboration avec la Croix-Rouge, projet pauvreté et enseignement,... Ces projets occupent une place importante dans l'enseignement au niveau d'une région urbaine aussi grande que Bruxelles. La réalité quotidienne des établissements scolaires a rapidement évolué au cours de ces dernières années. Les missions du corps enseignant ne se limitent plus à faire acquérir du savoir. Les instituteurs et institutrices sont également présents pour encadrer les enfants, leur inculquer des valeurs, leur prodiguer des conseils, développer leurs talents,... En transmettant des valeurs telles que la solidarité, le respect, la détermination et l'esprit critique, ils forment des enfants qui, adultes, n'éprouveront pas de problèmes à prendre leur place dans la société.

Editeur responsable:

Hervé Doyen, Bourgmestre

Chaussée de Wemmel 100

1090 Jette

Tél.: 02.423.12.11

E-mail : communication.1090@jette.irisnet.be

BUREAU DE DEPOT BRUXELLES 9



First Help Info

Une carte qui peut sauver la vie

La carte "First Help Info" parle pour vous aux urgentistes du monde entier, 24 heures sur 24. En effet, elle fournit toutes vos données personnelles aux médecins qui vous prennent en charge à la suite d'un accident ou d'un malaise. Dans des situations où chaque instant compte, les informations auxquelles cette carte donne accès peuvent s'avérer primordiales.

La consultation des données personnelles, via internet et en 7 langues, permet aux services d'urgence, en Belgique et partout dans le monde, de connaître vos antécédents médicaux (asthme, diabète, allergie, port d'un pacemaker,...) et d'avertir vos proches et votre médecin traitant.

A l'initiative de l'échevin de la Santé Paul Leroy, la commune de Jette a décidé d'adhérer à cette action.

Grâce à ce soutien, les Jettois désireux d'obtenir la carte First Help Info ne paieront que 4 EUR au lieu de 5 EUR pour la première année. Vous trouverez toutes les modalités d'inscription sur le site internet www.fhelpi.com. En outre, un dépliant d'information sera distribué dans votre boîte aux lettres prochainement.

En outre, First Help Info soutient la Croix Rouge. A chaque activation d'une carte "First Help Info", 1 EUR est versé à la Croix-Rouge de Belgique.

Renseignements: First Help Info -
rue de Stalle 140 B à 1180 Bruxelles
- email: info@fhelpi.com -
www.fhelp.com - fax: 02.644.61.16.



La prochaine séance du conseil communal se tiendra le 28 mai à 20h à l'Hôtel du Conseil.

L'enseignement, bien plus qu'une acquisition de connaissance



Dans le Jette Info, nous vous proposons ce mois-ci quelques initiatives émanant de l'enseignement communal. Des leçons de civisme, une collaboration avec la Croix Rouge, l'égalité des chances dans l'enseignement, la pauvreté et l'enseignement,... Ces projets représentent une part importante de l'enseignement dans un environnement urbain comme Bruxelles. Dans une ville où les parents ne maîtrisent pas toujours la langue de l'établissement scolaire, où 20% de la population est au chômage et où une personne sur quatre vit sous le seuil de la pauvreté, l'école doit offrir plus qu'une simple formation.

Ces dernières années, la réalité quotidienne dans l'enseignement a rapidement évolué. La tâche des enseignants vis-à-vis des enfants n'est plus limitée à l'apprentissage de connaissances. Elle consiste également à les encadrer, à leur communiquer des valeurs, à leur donner de bons conseils et à développer leurs talents. Ils contribuent ainsi au développement de la personnalité des élèves. En les initiant aux valeurs telles que la solidarité, le respect, la volonté ou l'esprit critique, les enseignants façonnent pour ainsi dire les adultes de demain qui trouveront sans difficultés leur place dans la société.

En ce moment, tous les yeux sont fixés sur la célébration des 50 ans de l'Expo 58. Saviez-vous qu'un des jeunes choristes de la chorale congolaise est resté en Belgique et est devenu professeur d'université? Cela prouve que notre enseignement peut être un tremplin vers un futur meilleur. Les enseignants, les directions et les échevins compétents s'investissent à fond pour aider leurs élèves à trouver leur voie. Après tout, ces enfants feront notre futur à tous.

Hervé Doyen, votre député-bourgmestre

UNE QUESTION SUR
LA COMMUNE DE JETTE ?

Surfez sur
www.jette.be



LA MAISON COMMUNALE

Chaussée de Wemmel 100
1090 Jette - Tél.: 02.423.12.11

Attention: L'administration communale sera fermée le lundi 12 mai.

Horaire des services communaux sauf en juillet et en août

Services Population, Etat civil et GEFICO (Finances) : les lundi, mardi, mercredi et vendredi de 8h30 à 14h, le jeudi de 13h à 19h

Autres services : les lundi, mardi, mercredi et vendredi de 8h30 à 14h, le jeudi de 13h à 16h

Hôtel du conseil

Place Cardinal Mercier, 1
1090 Jette

• Commissariat de police
Tél.: 02.412.68.06

Agence Locale pour l'Emploi

Rue L. Theodor, 204
1090 Jette
Tél.: 02.421.65.00

CPAS

Rue de l'Eglise St-Pierre, 47
1090 Jette
• Secrétariat: 02.422.46.11
• Service social: 02.422.46.40

Agence Immobilière Sociale de Jette

Résidence Essegheem 2
Rue Jules Lahaye 288
1090 Jette
Tél.: 02.421.70.90/91

Carte d'identité électronique pour les étrangers Pas besoin de se précipiter

A l'instar des Belges, les étrangers âgés de plus de 12 ans, résidant en Belgique et munis de cartes blanches (certificat d'inscription au registre des étrangers), jaunes (ressortissants hors Union européenne) ou bleues (ressortissants de l'Espace Economique Européen), pourront eux aussi bientôt obtenir une carte d'identité électronique. L'administration communale de Jette met tout en oeuvre pour assurer une bonne distribution de ces nouveaux documents.

La date de début de l'octroi des cartes d'identité électroniques pour étrangers vous sera communiquée dans un prochain numéro de votre Jette Info. Il n'est donc actuellement pas nécessaire de vous précipiter vers les services communaux en vue d'en obtenir.

En attendant, pas de soucis: les cartes actuelles sont encore valables et, pour autant que la date d'expiration qui y figure ne soit pas dépassée, il n'y a pas

lieu de reporter des projets de vacances.

A noter que les détenteurs d'une carte orange ou violette ne sont pas encore concernés par la carte d'identité électronique, tout comme les enfants étrangers de moins de 12 ans disposant de pièce et certificat d'identité.



Convocation pour obtenir une carte d'identité électronique pour personne belge

La carte d'identité électronique a pour objectif de faciliter et de sécuriser les transactions par internet (déclaration fiscale, commande de documents, signature électronique...) et de lutter contre la fraude des documents d'identité. De nombreux Belges sont déjà en possession de cette carte mais il reste toujours des citoyens jettois qui doivent encore procéder à ce changement.

Les autorités fédérales ont apporté quelques modifications à la procédure de délivrance. Il est dorénavant dans votre intérêt de répondre sans tarder aux convocations envoyées par la commune pour le renouvellement de votre carte d'identité. En effet, les personnes qui, dans un délai de 3 mois, ne répondent pas aux convocations risquent de voir leur carte d'identité actuelle annulée.

Par ailleurs, si après l'avoir commandée, elles ne retirent pas, dans les 3 mois, leur carte d'identité électronique, celle-ci risque d'être annulée.

Ces personnes se retrouveront ainsi en défaut de carte d'identité valable et risqueront des ennuis administratifs (banque, mutuelle...) mais également une amende en cas de contrôle de police.

L'administration reste à votre disposition pour toute question à ce propos.

Renseignements: administration communale de Jette - chaussée de Wemmel 100 - service Démographie - 02.423.12.51.



Réglementations horeca Un atelier pour rester à niveau

Le 19 mai prochain, les exploitants du secteur horeca sont invités à participer à un atelier instructif et convivial organisé par l'administration communale de Jette, en collaboration avec l'agence régionale bruxelloise Atrium et l'AFSCA. Ils disposeront de deux heures pour se rafraîchir la mémoire ou découvrir l'un ou l'autre détail d'une législation qui ne cesse d'évoluer.

L'exploitant horeca doit jongler avec des réglementations et des obligations contraignantes qui s'étoffent perpétuellement. C'est dans le but d'aider ces commerçants jettois à se tenir au faite de l'information que l'administration communale leur propose un petit atelier de deux heures. Deux fonctionnaires communaux responsables des inspections sanitaires dans les cafés et restaurants de la commu-

ne ainsi que des représentants de l'AFSCA (Agence fédérale pour la Sécurité de la Chaîne alimentaire) et d'associations professionnelles mettront en lumière les points principaux à respecter, les mesures sur lesquelles l'inspection est très exigeante: le respect de la chaîne du froid, la propreté, les modalités de conservation des denrées,...

Cet atelier s'achèvera par un drink.

Vous êtes exploitant horeca et vous souhaitez participer à l'atelier du 19 mai? Contactez Najia Belfaquih - service Gestion du territoire - administration communale de Jette - chaussée de Wemmel 100 - tél.: 02.423.13.85 - nbelfaquih@jette.irisnet.be



Devenez accueillant(e) d'enfants conventionné(e)

Le secteur de la petite enfance vous attire? Vous avez entre 18 et 60 ans? Vous êtes en pause-carrière ou ne bénéficiez d'aucun revenu? Votre logement vous permet d'accueillir en journée 4 à 5 enfants de 0 à 3 ans? Vous habitez en Région bruxelloise?

Le Ballon Rouge asbl, service d'accueillantes d'enfants conventionnées actif sur l'ensemble de la Région bruxelloise, agréé et subventionné par l'ONE, vous propose de devenir accueillant(e) d'enfants.

Cette activité donne droit à des avantages sociaux (maladie, congé de maternité, pension,...), une indemnité de dédommagement exonérée d'impôt, des formations dans le secteur de la Petite Enfance ainsi qu'à un accompagnement individuel par des assistantes sociales.

Intéressé(e)? Contactez Le Ballon Rouge asbl - rue Royale 231 à 1210 Bruxelles - 02.219.64.09 (tous les jours de 9h à 12h) - ballon.rouge@belgacom.net

Une Brique d'or de plus pour le Foyer jettois

Des économies pour les locataires sociaux

Le 21 mars dernier, le Syndicat des Locataires a décerné une nouvelle Brique d'or au Foyer Jettois. Une fois de plus, ce sont les efforts consentis en matière d'économie d'énergie qui ont été récompensés.

En s'exclamant fermement que "le logement passif, c'est aussi bon pour les prolos!", José Garcia, directeur du Syndicat des Locataires, a salué la politique active menée depuis des années par la commune de Jette et le Foyer jettois pour aider les locataires les moins favorisés à réduire leur consommation d'énergie et, par conséquent, leurs factures énergétiques.

L'an dernier, le Foyer jettois devait sa troisième Brique d'or à la co-génération (qui couple la production d'électricité à la production d'eau chaude dans les bâtiments Esseghem 1 et 2 et permet donc des économies d'énergie) et à la prise en compte de la voix des locataires dans les décisions qui affectent les aménagements des logements sociaux.

Le Foyer jettois construit des logements passifs

Avec la Brique d'or 2007, c'est donc la persévérance du Foyer jettois qui a été saluée. Celui-ci met en place des

systèmes de plus en plus performants pour s'assurer que les locataires sociaux pourront par tous les temps payer leur facture de chauffage tout en protégeant la couche d'ozone.

Il y a fort à parier que les logements passifs du Foyer jettois, actuellement en cours de construction dans un immeuble quasi neutre en matière de consommation d'énergie, raviront leurs futurs habitants et le Syndicat des Locataires qui, pourquoi pas, y trouvera une nouvelle raison pour décerner une cinquième Brique d'or à la SISP (société immobilière de service public) jettoise.

Le président du Foyer jettois Charles Huyghens s'est déclaré très fier des efforts accomplis et a indiqué que le Foyer ne changerait pas de cap dans la gestion rationnelle de l'énergie. Mettre le confort et les économies à portée des locataires sociaux demeure un objectif valable et pas forcément hors d'atteinte. La Secrétaire d'Etat en charge du logement et de l'Urbanisme en Région de Bruxelles-Capitale Françoise Dupuis, présente lors de cette remise, s'est réjouie des initiatives prises à Jette.

Nouvelle campagne de l'IBSR

Un tué de la route sur 10 est un piéton

Inciter les automobilistes à faire preuve de plus de respect et de courtoisie envers les piétons, tel est le but de la dernière campagne de l'IBSR. L'objectif est ambitieux lorsque l'on pense qu'un usager de la route tué sur 10 est un piéton.

Début avril, l'Institut belge pour la Sécurité routière (IBSR) a lancé, en collaboration avec les trois Régions, une campagne de sensibilisation consacrée aux usagers faibles et, en particulier, aux piétons. Le slogan de cette campagne, "Respecter les piétons, c'est se respecter soi-même", doit rappeler aux automobilistes qu'ils sont eux aussi des piétons et réduire ainsi le lourd tribut que ceux-ci paient au trafic.

Forte représentation des piétons parmi les accidentés

L'absence de moyen de protection comme peut l'être une carrosserie, la place plus petite qu'ils prennent sur la voie publique, le fait qu'ils soient nettement moins visibles, ainsi que la vitesse plus élevée de la circulation environnante jouent évidemment en défaveur des piétons.

On distingue deux groupes à risque parmi les piétons: d'une part, les enfants et les jeunes jusqu'à 19 ans (25 % du nombre total de piétons tués ou gravement blessés); d'autre part, les seniors (34 % du nombre total de piétons tués ou gravement blessés, mais particulièrement vulnérables puisqu'ils représentent près d'1 piéton tué sur 2).

Autre chiffre préoccupant: près d'1 accident sur 3 impliquant des piétons se produit sur un passage (protégé ou non), alors qu'il s'agit d'une infrastructure censée les sécuriser. Ces accidents trouvent généralement leur origine dans l'imprudence des uns et des autres. D'une part, certains piétons se lancent littéralement sur les passages sans tenir compte des usagers qui approchent; d'autre part, certains automobilistes rechignent à céder la priorité aux piétons qui traversent ou sont sur le point de traverser.

La campagne de l'IBSR vise à inciter piétons et automobilistes à se respecter davantage. Après tout, on passe très vite du statut de conducteur à celui de piéton. En caricaturant quelque peu, on pourrait même dire que les automobilistes ne sont finalement que des piétons sur roues.



Réaménagement de l'avenue Woeste

Enquête publique jusqu'au 16 mai 2008

Une troisième séance d'information sur le réaménagement de l'avenue Woeste s'est tenue le 21 avril 2008. Le ministre bruxellois de la Mobilité et des Travaux publics Pascal Smet a présenté aux riverains le projet de restructuration globale de cet axe régional. Les objectifs généraux des changements ont également été rappelés: il s'agit de redonner à l'avenue Woeste sa splendeur d'antan tout en gardant à l'œil les besoins d'aujourd'hui.

Les habitants de l'avenue Woeste et les autorités communales ont pris connaissance des détails du projet. Celui-ci prévoit un chantier d'envergure afin de transformer cet axe en une voirie sécurisée, plantée d'arbre, dont la cohérence architecturale soit visible et qui permette une cohabitation harmonieuse entre tous les usagers de la route, qu'ils se déplacent à vélo, à pied ou en voiture. La restructuration se fera de façade à façade (ou zone de recul) et s'articulera autour de la ligne de tram. Elle inclut notamment le renouvellement complet des trottoirs. Au départ, deux scénarios étaient à l'étude. L'un prévoyait une avenue avec arbres d'alignement et stationnement le long des trottoirs. L'autre proposait des plantations centrales et un stationnement autorisé le long des voies de tram, avec barrières de sécurité. C'est le second scénario qui a été retenu, en raison de deux avantages fondamentaux: il permet d'aligner plus d'arbres et offre davantage d'emplacements de parking.

Une attention particulière pour la sécurité

L'avenue Woeste voit passer chaque jour des centaines de véhicules, ce qui en fait un des axes les plus fréquentés de notre commune. En outre, quelques carrefours posent depuis longtemps problème. C'est notamment le cas des croisements avec la rue Léopold Ier et avec le boulevard de Smet de Naeyer. La commune de Jette, représentée par l'échevine de la Mobilité Christine Gallez et de l'échevin de l'Espace public Jean-Louis Pirotin, réclamait une sécurisation accrue de ces carrefours, notamment par l'aménagement de ronds-points. Cette exigence est reconstruite dans les plans de la Région.

Le réaménagement de l'avenue Woeste devrait commencer en 2009. Ce chantier de longue haleine mènera à un cadre de vie plus agréable où chacun trouvera sa place. Pour l'instant, les Jettois peuvent consulter le projet et faire part de leurs remarques lors de l'enquête publique qui se tiendra jusqu'au 16 mai. En outre, une commission de concertation aura lieu le 23 mai 2008. Les Jettois qui le désirent pourront y être entendus après en avoir préalablement exprimé le souhait par écrit auprès du service communal de la Gestion du Territoire - chaussée de Wemmel 100 à 1090 Jette - 02.423.13.35.



Réaménagement de l'avenue Woeste

Votre avis compte

Le projet peut être consulté jusqu'au 16 mai 2008

- à La Maison communale - service Gestion du Territoire - chaussée de Wemmel 100 - étage 2A (bureau 201). Les lundi, mardi, mercredi et vendredi de 8h30 à 14h, le jeudi de 13h à 16h et, sur rendez-vous, le jeudi de 16h à 19h.

- à la police - Hôtel du Conseil - place Cardinal Mercier 1. Le lundi de 17h à 20h

Travaux à Jette

Politique proactive pour les travaux publics

Les rues et les trottoirs constituent des éléments importants de notre cadre de vie. Voiries régionales mises à part, ces éléments sont de la responsabilité de l'administration communale. A l'initiative de l'échevin de l'Espace public Jean-Louis Pirotin, la commune conduit une politique proactive en matière de travaux publics. Cela signifie que les rues sont asphaltées et les trottoirs rénovés, là où c'est nécessaire. Le renouvellement des canalisations souterraines est coordonné avec les impétrants.

Des travaux sont, en outre, exécutés en vue d'améliorer la mobilité: aménagements de ronds-points, élargissement des trottoirs ou pose de dispositifs ralentisseurs de vitesse, notamment.



Le service communal de l'Espace public prévoit d'effectuer divers petits travaux de réfection de voirie en différents endroits de la commune. Des travaux dans différentes rues sont prévus pour les semaines à venir. Il s'agira principalement de réparer des trottoirs afin d'améliorer la qualité du cadre de vie.

Avenue Masoin Réaménagement des trottoirs

Les trottoirs de l'avenue Ernest Masoin devraient être réaménagés dans la seconde quinzaine du mois de mai. Ces travaux prendront 2 à 3 semaines. Seule la circulation locale sera autorisée dans l'avenue Masoin pendant les travaux, le stationnement et l'accès aux garages seront fortement limités.

Avenue Van Beesen Réaménagement des trottoirs

Les trottoirs de l'avenue van Beesen devraient être réaménagés dans la seconde quinzaine du mois de

mai. Ces travaux prendront 4 à 6 semaines. Seule la circulation locale sera autorisée dans l'avenue Van Beesen pendant les travaux, le stationnement et l'accès aux garages seront fortement limités. Les arbres actuel en mauvais état seront remplacés par des nouveaux arbres, moins nombreux mais plus grands.

Carrefour rues Tilmont et Léopold Ier Remplacement du plateau

Le plateau en clinkers dans le carrefour des rues Tilmont et Léopold Ier sera remplacé par un plateau en asphalte. Pendant les travaux, des déviations seront mises en place.

Jardins de Jette Réparation des zones en pavés

Début mai, les zones en pavés dégradées des Jardins de Jette seront réparées. Au niveau de la circulation, les déviations nécessaires seront mises en place.

Lecture

Promenade dans la vie d'un Jettois

La commune de Jette ne manque pas de talents. Les trois éditions du Parcours d'Artistes nous ont prouvé que des Jettoises et des Jettois peignent, dessinent, font de la musique ou de la photographie,... avec pas mal de bonheur. D'autres écrivent et publient leurs pensées. C'est notamment le cas de François Demesmaeker dont le livre "Une promenade à travers le temps" retrace le parcours bien rempli d'un homme amoureux de sa commune.

A croire que François Demesmaeker a eu plusieurs vies. Son récit, en effet, nous dresse le portrait d'un homme tour à tour apprenti fondeur, menuisier, contre-maître, architecte et entrepreneur, fondateur du Rotary Atomium et juge au tribunal du travail. Un Jettois qui a accédé à la réussite à force de détermination et de travail, sans pour autant se détacher de ceux pour lesquels il compte. On trouve tout cela dans le livre de François Demesmaeker qui a connu les horreurs de la guerre au sortir de l'adolescence. A travers la description d'une réussite sociale époustouflante, ce sont des valeurs de solidarité et de persévérance qui transparaissent. Impossible de ne pas se prendre de sympathie pour les amis qu'il décrit avec amour, de ne pas ressentir sa tristesse à l'évocation des moments durs de son existence, de ne pas se dire avec envie que l'on aimerait bien atteindre ses rêves.

Le livre, en deux tomes, de ce grand collectionneur ouvre aussi des portes sur le passé de la commune de Jette. Quasi toutes les pages de la biographie sont illustrées de photos anciennes qui feraient pâlir d'envie certains archivistés. Pour ses souvenirs et ses passions, la "Promenade à travers le temps" de François Demesmaeker vaut clairement le détour. Le livre est disponible dans les librairies jettoises au prix de 25 EUR pour le 1er tome et 20 EUR pour le second.



Bientôt un G.A.S. à Jette?

G.A.S.: un Groupement d'Achat Solidaire de l'agriculture paysanne

Près de 80 personnes assistaient ce 10 avril à la projection du film "L'assiette sale" pour réfléchir au contenu de leur assiette et à leurs modes de consommation. A l'issue de cette soirée organisée à l'initiative de la plateforme "Ca passe par ma commune", une trentaine d'habitants ont décidé de se revoir pour envisager la création d'un GAS (Groupement d'Achat Solidaire de l'agriculture paysanne). Construction d'une relation durable avec des producteurs locaux, paniers bios, achats groupés de viande ou de produits laitiers,... sont autant de choix que ces citoyens responsables vont envisager.

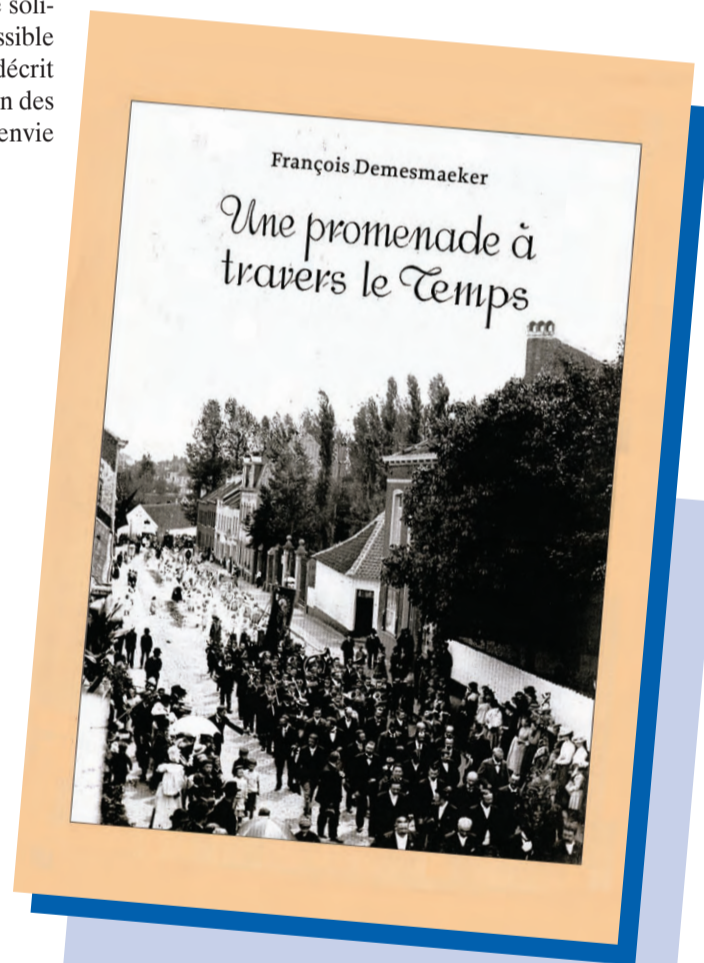
Intéressé(e)?

Rejoignez le GAS de Jette pour sa 1ère réunion

le mercredi 7 mai à 20h00

au Centre Armillaire (bd de Smet de Naeyer 145)

Renseignements : tél. 0493.789.243





Nouveaux commerces à Jette

Nous avons récemment lancé une nouvelle rubrique dans le Jette Info: nous vous présentons, chaque mois, les nouveaux commerces qui ouvrent leurs portes à Jette. Il s'agit cette fois de Pearle Opticiens qui s'installe dans la chaussée de Jette, de Brico-Mania qui prend pied dans la rue Bonaventure, de Gino's Snack sur la place Cardinal Mercier et de Market Fish dans la rue Léopold Ier qui rouvre ses portes avec un nouvel exploitant.

Vous ouvrez un commerce à Jette et vous désirez le faire connaître via le Jette Info? Faites-le nous savoir en envoyant un mail à communication.1090@jette.irisnet.be.

Qui a ouvert ses portes en avril 2008?

Pearle Opticiens

Magasin de lunettes
Chaussée de Jette 687
1090 Jette

Brico-Mania

Matériel de bricolage
Rue Bonaventure 51
1090 Jette

Market Fish

Poissonnerie
Rue Léopold Ier 511
1090 Jette

Gino's

Snack
Place Cardinal Mercier 40
1090 Jette

"Brussels Go Job" pour demandeurs d'emploi de 18 à 26 ans

La deuxième édition du "Brussels Go Job" se déroulera le 14 mai 2008 au stade Roi Baudouin. Cet événement résulte d'une collaboration entre Actiris et différentes instances actives dans le domaine de l'emploi. Il s'adresse aux demandeurs d'emploi bruxellois, peu qualifiés et âgés de 18 à 26 ans.

L'objectif de "Brussels Go Job" est de mettre en présence de manière originale demandeurs d'emploi, employeurs et organisateurs.

Les employeurs sont assistés par un spécialiste en recrutement qui les aide à déterminer le profil du candidat souhaité. Ils assurent leur promotion, chose qui est plus souvent demandée aux chômeurs. Avec cette bourse, Actiris désire attirer près de 7.000 jeunes à la recherche d'un emploi. L'année dernière à cette occasion, une centaine de jeunes avaient signé un contrat, dont 45 à durée indéterminée. "Brussels Go Job" constitue donc une opportunité unique pour les jeunes chômeurs.



Brochantes à Jette

Dès que le soleil pointe ses premiers rayons, différentes brochantes sont organisées à Jette. Balades agréables au gré du vent et découverte de bibelots sympas ou de trouvailles uniques sont les seuls credos de ces événements. Nous vous présentons un aperçu de la saison des brochantes 2008.



...

3 mai 2008

Brocante Essegem

rue Essegem, rue de la Bravoure et rue de la Résistance

...

10 mai 2008

Brocante du Coeur

rue Van Bortonne, parc Garcet, place Cardinal Mercier et cour de l'école du Champ des Tournesols

Renseignements et réservations: 02.426.49.17

...

31 mai 2008

Brocante du Coin oublié de Jette

rues Faes, Declercq et Longtin, avenues Lecharlier, de Levis Mirepoix et Odon Warland

Renseignements et réservations: à partir du 3 avril à l'ancien "Quick Press", rue Longtin 153
Chaque jeudi de 15h30 à 18h30h

...

21 juin 2008

Brocante Capart

avenue Capart

Renseignements et réservations: à partir du 02.06

Tél: 0479.379.529 de 17h à 19h

...

22 juin 2008

Brocante Sainte-Claire

avenue De Heyn, carrefour Tircher, clos Tonnet, rue Van Rollegem, clos Otten

Renseignements et réservations: les mardis 20 mai et 27 mai de 18h à 19h30

les jeudis 22 mai et 29 mai de 18h à 19h30

le samedi 31 mai de 10h à 12h
Résidence "Les Mouettes", avenue de l'Arbre Ballon 20

...

1er juin 2008: Charity Run

Arrivée du rallye d'ancêtres sur la place Cardinal Mercier

Le dimanche 1er juin, le Rotary Club Bruxelles Atomium organise la 15ème édition du Charity Run, au profit d'enfants défavorisés. Ce rallye d'ancêtres s'achèvera sur la place Cardinal Mercier vers 17 heures. Vous pourrez y admirer ces petites merveilles de la mécanique d'autrefois.

Cet événement annuel permet au Rotary Club de soutenir une bonne cause. Cette année, les bénéficiaires serviront à l'organisation de vacances pour des enfants du juge, au paiement de repas chauds dans les écoles et au sport auto destiné aux adultes handicapés.

Le rallye conduira les participants et leurs splendides ancêtres vers le château de Helecine. Après le repas de midi, ils prendront la direction de Jette où leur arrivée devant la gare est prévue vers 17h. La remise des prix aura lieu à l'Hôtel du Conseil, en présence du bourgmestre Hervé Doyen, de l'échevin des Sports Benoît Gosselin et du président de l'asbl Sport à Jette Eric Schuermans.

Info : Luc Wauters - GSM : 0477/512.466



On recherche des lauréats pour les mérites sportifs jettois

Le mardi 24 juin 2008 à 19 heures aura lieu à l'Hôtel du Conseil la traditionnelle remise des mérites sportifs. Ces distinctions, remises par l'échevin des Sports Benoît Gosselin et le président de l'asbl Sports à Jette Eric Schuermans, récompensent des clubs ou des sportifs qui se sont démarqués, cette saison, pour l'une ou l'autre des raisons suivantes:

Nom du club ou du sportif / de la sportive: _____

Nom du /de la responsable : _____

Adresse : _____

Concerné(e) par le point : 1 - 2 - 3 - 4 - 5 - 6 _____

Motivation de la demande : _____

Commentaires éventuels : _____



1. Equipes qui ont remporté le titre de championnes, vice-championnes ou qui sont montées dans une catégorie supérieure;

2. Clubs qui célèbrent au cours de l'année un anniversaire de longévité (10 ans ou plus, par tranche de 10 ans, ainsi que les 25 et 75 ans);

3. Sportifs jettois et /ou clubs jettois qui ont réalisé un exploit reconnu;

4. Equipes qui ont remporté un challenge fair-play dans le cadre d'un championnat;

5. Sportifs jettois membres d'un club qui se sont fait remarquer par leur fidélité et leur dévouement à la

cause du club et qui comptent 20 ans d'adhésion ou plus, par tranche de 10 ans, ainsi que les 25 et 75 ans;

6. Bénévoles jettois reconnus pour leur dévouement à la cause sportive et qui fêtent le 20ème anniversaire de leur engagement ou plus, par tranche de 10 ans, ainsi que les 25ème et 75ème anniversaires.

Les clubs et les sportifs concernés par l'un de ces critères sont invités à se faire connaître en renvoyant le talon-réponse ci-dessous au service communal des Sports (chaussée de Wemmel 100 à 1090 Jette), et ce pour le 16 juin 2008 au plus tard.

Le 11 mai 2008

“Mini-dimanche sans voiture” dans le pentagone bruxellois

Vu le succès du Dimanche sans voiture qui se déroule chaque année en septembre sur l'ensemble du territoire bruxellois, la Ville de Bruxelles et la Région de Bruxelles-Capitale ont décidé de créer un périmètre sans voiture dans le pentagone ce 11 mai. Pour rappel, le pentagone bruxellois est délimité par la “petite ceinture”,

les tunnels qui forment le ring intérieur de la capitale.

De 9h à 19h, les visiteurs du centre-ville pourront donc profiter de toutes les activités de la fête de l'Iris (concerts, animations, course de caisse à savon) au cours d'un “mini-dimanche sans voiture”. Plusieurs parkings pay-

ants seront accessibles gratuitement ce jour-là: Porte de Hal, Stéphanie-Louise, 2 Portes, Loi et Rogier.

L'occasion de profiter de Bruxelles à pied ou à vélo et de faire prendre conscience que l'espace public appartient à tous.

Si vous êtes toutefois dans l'obliga-

tion d'utiliser votre véhicule ce jour-là dans le pentagone, vous pouvez adresser une demande de dérogation, pour le 7 mai au plus tard, à la Ville de Bruxelles (guichet n°12 au 12ème étage du Centre administratif - bd Anspach 6 à 1000 Bruxelles).

Renseignements: www.brucity.be

Du 18 au 24 mai 2008

Dring Dring, un agréable événement vélo à Bruxelles

Dring Dring, l'événement vélo de la Région de Bruxelles-Capitale, offre chaque année aux cyclistes quotidiens l'opportunité de se rencontrer et d'échanger des expériences. Pour ceux qui ont moins l'habitude du vélo en ville, Dring Dring est plus que jamais le meilleur moment pour se lancer ! Un nombre important d'activités leur seront offertes. La plupart sont accessibles à tous et sont gratuites.



Plus de renseignements:
www.dringdring.be
www.bicycity.be
www.brucity.be

Le message de cette semaine: “Enfourchez votre vélo et profitez de la ville!” Jeunes, moins jeunes, débutants ou aficionados, tout le monde aura l'occasion de se (re)mettre en selle et de découvrir d'une manière agréable la ville à vélo.

Des itinéraires balisés sont prévus pour les écoliers de 5ème et 6ème primaire et leurs professeurs (ils étaient près de 5000 écoliers l'an passé). A Jette, cette balade à vélo pour les écoliers se déroulera le lundi 19 mai de 9h à 12h. Soyez donc encore plus vigilant(e) si vous traversez la commune en voiture.

En outre, pendant toute cette semaine Dring Dring, des petits déjeuners gratuits sont offerts aux cyclistes à Anderlecht et Berchem-Sainte-Agathe. Tout le monde est le bienvenu, du moment que l'on vient à vélo. Pour les entreprises et leurs employés, le bikepooling est lancé à grande échelle. Pour tous enfin, le samedi, les associations de cyclistes quotidiens proposent des formations pour apprendre à rouler dans la circulation. Des promenades communales sont également organisées. Vous le voyez donc, il y a suffisamment de possibilités pour découvrir les avantages du vélo en ville.

Balade à vélo dans les rues jettoises

Notre commune organise, le lundi 19 mai, une balade guidée à vélo pour les membres du personnel des entreprises jettoises et de l'administration communale. La Maison communale, chaussée de Wemmel 100, servira de point de départ à 12h15. Le retour est prévu pour 13h30.

Intéressé(e)? Inscrivez-vous pour le 12 mai au plus tard auprès de Philippe Caudron - 0477.42.58.61 ou par mail: pcaudron@jette.iris-net.be

18 mai 2008

BicyCity, le plus grand rassemblement vélo de l'année

Le deuxième BicyCity aura lieu le dimanche 18 mai. La plus importante manifestation cycliste de l'année partira de tous les coins du pays vers la capitale en empruntant les autoroutes. Bruxelles deviendra alors la plus grande piste cyclable de Belgique! Le joyeux peloton roulera pour une “ville à vélo” et revendiquera une vraie place pour les vélos dans les villes. BicyCity marquera le coup d'envoi de la semaine du vélo Dring Dring.

Des centaines de cyclistes insufflent de l'oxygène dans la ville et stimulent le débat sur la mobilité

Une dizaine de groupes de cyclistes originaires de Bruxelles, de Wallonie et de Flandre se déverseront sur l'entrée de l'autoroute A12 à Meise ou de l'E411 à Jezus-Eik. Chaque parcours est d'une longueur allant de 30 à 70 km. La vitesse moyenne est de 13 km/h, un

rythme facilement soutenable. Il n'est demandé à personne de rouler tout au long du trajet: des haltes sont prévues tous les 6 à 13 km. Les cyclistes s'arrêteront lorsqu'ils en auront envie. Chacun(e) choisira son départ en fonction du nombre de kilomètres qu'il/elle voudra parcourir. Chaque étape se trouve à proximité d'emplacements de parking, d'une gare et/ou d'une station de métro.

Il existe de nombreuses raisons pour enfourcher son vélo le 18 mai 2008 et participer à l'événement. BicyCity veut replacer le vélo au centre de la question de la mobilité, stimuler les débats publics, marquer de son empreinte les nouvelles politiques de mobilité des administrations com-

munes et les négociations de gouvernement. BicyCity demande qu'une attention soit portée au vélo sur l'espace public et exige qu'on accorde aux cyclistes une place plus importante sur la route, que les cyclistes se sentent en sécurité, que les cyclistes occasionnels deviennent des cyclistes quotidiens, que le vélo soit mis en avant comme alternative à la voiture sur de courtes distances,...

Toutes ces revendications se font de manière plaisante. BicyCity est une fête pour tous les cyclistes. Tous ensemble, prouvons que le vélo est le mode de déplacement urbain du futur. Le vélo, c'est chouette et sain. C'est aussi un élément important de la solution aux problèmes de mobilité.

Cours de citoyenneté dans les écoles communales

La démocratie commence par le respect de l'autre



Depuis mars dernier, les élèves des écoles communales jettoises ont droit à des leçons de citoyenneté. Ainsi, les enfants de 2 ans et demi à 12 ans se familiarisent peu à peu avec des valeurs chères à notre commune: l'écoute, le dialogue, le respect, l'autonomie et la solidarité.

Lancés il y a quelques semaines à l'initiative de l'échevin de l'Enseignement francophone Merry Hermanus, les cours de citoyenneté s'adressent à tous les enfants inscrits dans les établissements scolaires communaux. Le but de ce projet s'inscrit dans la ligne du décret "Missions" de la Communauté française; il s'agit de "préparer tous les élèves à être des citoyens responsables, capables de contribuer au

développement d'une société démocratique, solidaire, pluraliste et ouverte aux autres." Ces cours s'inscrivent dans le prolongement de ce qui se fait à Jette depuis déjà quelques années puisque la commune n'a pas attendu le décret de la Communauté française pour mettre en place des sensibilisations au respect des autres.

Parce que la citoyenneté englobe des notions difficilement compréhensibles par les enfants, cet enseignement est divisé en plusieurs cycles adaptés à l'âge et au vécu des enfants. Ainsi, les équipes qui encadrent les tout petits (2 ans et demi / 5 ans) mettent l'accent sur le respect des règles de vie sociale (propreté, sécurité), la politesse et l'entraide. Sans se limiter à des formats rigides de 50 minutes, les enseignants distillent tout au long de leurs activités des messages pour amener les bambins à voir les autres

comme des semblables, avec des goûts et des opinions qui bien que différents doivent être respectés.

L'éducation à la citoyenneté va crescendo en fonction de l'âge des élèves qui peu à peu sortent de leur expérience propre pour s'ouvrir à l'extérieur et développer ainsi leurs capacités d'écoute, de réflexion et de jugement critique.

Les jeunes élèves d'aujourd'hui sont les citoyens de demain. Les cours d'éducation à la citoyenneté doivent donc se voir comme une initiative à long terme, dont les résultats ne se feront sentir que dans plusieurs années. Nous rêvons tous d'un monde solidaire, dépourvu de stéréotypes et de discriminations, ce monde de demain se construit aujourd'hui, notamment dans les écoles communales jettoises.

L'école Clarté remet les jeux d'autrefois au goût du jour

Des jeux de marelle dans une cour de récréation. L'image fera sourire les nostalgiques. La direction de l'école Clarté vient de faire peindre plusieurs jeux sur le sol de sa cour. Pour que les enfants d'aujourd'hui ne passent pas à côté de ce qui a ravi la jeunesse de bon nombre d'entre nous.

L'effervescence de notre société contemporaine se retrouve dans nos écoles. Certains enfants, parfois très jeunes, ne parviennent pas à canaliser leur énergie autrement que dans l'agressivité envers leurs camarades. C'est de ce constat qu'est partie la direction de l'école Clarté pour mettre en oeuvre une réflexion sur les jeux d'enfants pendant les récréations.

Encouragée par l'échevin de l'Enseignement francophone Merry Hermanus soucieux d'inculquer la citoyenneté dès le plus jeune âge, l'école Clarté organise depuis bientôt trois ans des "conseils d'école", réunions de délégués d'élèves animées par la directrice elle-même. Ces conseils ont mené les élèves à faire des recherches sur les jeux de récréation et, plus précisément, les marelles. Ils ont en outre créé les projets, par découpage/collage chez les plus petits, par croquis et constructions de figures géométriques (allant jusqu'à l'utilisation de la notion d'échelle en mathématiques) chez les plus grands.

Un ouvrier communal est passé peindre les projets des enfants pendant les vacances de Pâques. Chaque modèle est unique, invitant les enfants à se familiariser tantôt avec les chiffres romains, tantôt avec les jours de la semaine.

"Ce qu'il y a de bien avec ce projet", explique la directrice Béatrice Ryckmans, "c'est que les enfants se sont senti impliqués. Lorsqu'ils ont vu les marelles, certains ont dit, émerveillés, 'Madame, regardez, c'est mon des-

sin!' Cela leur plaît." Un autre élément qui rentre en compte est la notion de respect. "Egayer leur environnement, le rendre joli et agréable, pousse les enfants à respecter ce qui les entoure", ajoute la directrice de l'école Clarté.

Les projets ne manquent pas dans cet établissement scolaire jettois. D'autres jeux viendront s'ajouter à ceux qui existent déjà: thermomètre géant pour l'initiation aux nombres négatifs, parcours mystérieux d'un château où l'imagination sera la base du jeu,...

En outre, une idée de fresque murale, là encore réalisée par un professionnel mais sur base des dessins des élèves, est dans les tiroirs.

Votre mémoire mise à contribution

L'école Clarté fait appel à vous. Si vous connaissez les règles de jeux d'antan (cordes à sauter, élastiques, comptines,...), n'hésitez pas à contacter l'école.

Renseignements: Ecole communale Clarté - Béatrice Ryckmans - 02.425.30.12 - ecoleclarte@yahoo.fr



Face à la peur, le dialogue

Sécurité, attentats, stéréotypes et amalgames faciles. Autant de données contemporaines qui ne laissent pas les enfants indifférents. Le 21 avril dernier, une représentation de théâtre a invité des élèves de 11 et 12 ans à exprimer leurs sentiments vis-à-vis de ce type de violence.



Les enjeux du terrorisme international échappent à la compréhension des plus jeunes qui n'en sont pourtant pas moins demandeurs d'explications et d'informations claires faute de quoi ils risquent de s'enfoncer dans la peur, le repli sur soi et l'exclusion de l'autre. La pièce "La jeune fille et le loup barbu", à laquelle ont pu assister tous les élèves de 5^{ème} primaire inscrits dans

l'une des écoles communales jettoises, a engagé réflexion et débat au départ d'une histoire proche du Petit Chaperon rouge. Une jeune fille est chez elle et écoute une station de radio qui passe en un instant de flashes infos inquiétants (qui s'achèvent invariablement par "... tout est calme pour l'instant mais la prudence est de mise") à des chansons commerciales.

Les flashes infos répètent qu'un grand loup barbu a commis des attentats, qu'il court dans la ville, qu'il est dangereux et qu'il ne recule devant rien pour parvenir à ses fins. Un jeune homme correspondant à la description du grand loup barbu (il porte une barbe) s'impose chez la jeune fille clamant qu'il est poursuivi. Que doit-elle faire? Accueillir cet inconnu ou le dénoncer, ne sachant pas si, comme il l'affirme, il n'est coupable de rien d'autre que du fait de porter une barbe?

La représentation s'est achevée par un débat animé, preuve que les enfants sont ouverts au monde qui les entoure. Ils ont été amenés à dégager une définition de l'acte terroriste, à démontrer qu'il ne faut pas céder aux stéréotypes mais garder un regard critique par rapport aux messages qu'envoient les médias.

Les attentats du 11 septembre 2001 aux Etats-Unis et ceux du 11 mars 2004 à Madrid ont marqué les esprits de chacun d'entre nous. Au choc de l'impensable devenu réalité est venu s'ajouter celui des images.

Les enfants, très impressionnables, les ont absorbés sans les capacités de distanciation dont peuvent faire preuve les adultes. Ces images ont généré de la peur, transmise et amplifiée par les médias qui, souvent, privilégient le sensationnel au débat de fond. Le programme Eureste pour la promotion des ressources européennes pour les victimes du terrorisme, mis en place par la Croix-Rouge de Belgique et soutenu par la Commission européenne, a développé des outils pédagogiques afin de parler en classe du terrorisme et de faire prendre conscience aux enfants que c'est le dialogue, plus que la violence, qui fait avancer les choses.

Cette vision, partagée par les autorités communales jettoises ainsi que par l'échevin de l'Enseignement francophone Merry Hermanus, a poussé les écoles communales jettoises à participer à ce programme de sensibilisation à l'échelle européenne.

Echange d'enseignants entre des écoles communales jettoises Une initiative pour stimuler le bilinguisme

Dans notre édition du mois passé, nous vous annonçons la mise en place d'un programme d'échange d'enseignants dans des écoles francophones et néerlandophones. A la rentrée 2008-2009, trois écoles du réseau d'enseignement communal participeront à ce projet-pilote: l'école Dieleghem et l'école Poelbosch, qui partagent déjà une partie de leurs infrastructures ainsi que l'école Van Asbroeck (sections francophone et néerlandophone). D'autres écoles devraient suivre.

Sur proposition de l'échevin de l'Enseignement francophone Merry Hermanus et de l'échevine de l'Enseignement néerlandophone Brigitte De Pauw, les professeurs d'éducation physique de l'école Dieleghem donneront cours aux élèves néerlandophones de l'école Poelbos, leurs homologues néerlandophones feront de même avec les jeunes francophones. A l'école Van Asbroeck, ce sont les professeurs de langues qui s'échangeront.

Ces échanges d'enseignants ne visent pour l'in-

stant que les classes de 5^{ème} et de 6^{ème} primaire.

Il s'agit d'une manière plus ludique d'amener les élèves à apprendre la deuxième langue.

Ce projet d'échange débutera le 1^{er} septembre 2008. Si, après une période de 3 mois d'évaluation, il s'avère positif pour les élèves et les enseignants, ce projet pourrait être étendu. Dans une commune bilingue telle que Jette, respectueuse des communautés qui y vivent et du bilinguisme qui y règne, cette initiative est une nécessité.

28 mai 2008

23^{ème} Cross des écoles jettoises



Vous pourrez assister à la 23^{ème} édition du Cross des écoles jettoises le mercredi 28 mai, entre 14h et 17h dans le parc de la Jeunesse. Les élèves de toutes les écoles primaires jettoises sueront, courront à en perdre haleine et rivaliseront pour pouvoir grimper sur la plus haute marche du podium. Répartis en différentes catégories établies en fonction du sexe et de l'âge des participants, les jeunes écoliers se battront pour l'honneur de leur établissement. Ils seront encouragés par leurs camarades d'école, leurs amis et leur famille. Tout le monde est le bienvenu pour soutenir les sportifs en herbe. L'échevin des Sports Benoît Gosselin, l'asbl Sport à Jette présidée par Eric Schuermans et l'équipe de la Prévention maintiendront la courses sur la bonne voie.

23^{ème} Cross des écoles jettoises

28 mai 2008 de 14h à 17h

au parc de la Jeunesse, avenue du Comté de Jette

Plaine de jeux 2008

On recherche des animateurs(-trices) pour Kids' Holidays Jette!

Dans le cadre des activités organisées pour les enfants de 2,5 à 12 ans à la plaine de vacances au Poelbosch, la commune recherche des animateurs(-trices) pour s'occuper des enfants pendant les vacances d'été. La commune offre une rémunération intéressante et un repas chaud par jour. Les animateurs(-trices) travailleront dans un cadre verdoyant, à deux pas du parc Roi Baudouin.

Si tu as plus de 17 ans, de l'expérience ou un brevet de moniteur, n'hésite pas à proposer ta candidature. C'est l'occasion idéale de faire un job de vacances intéressant et bien payé.

Le salaire horaire

Coordinateur(-trice)	: 14 EUR/heure;
Secrétaire	: 10 EUR/heure;
Chef de plaine	: 12 EUR/heure;
Animateur(-trice) corps enseignant	: 10 EUR/heure;
Animateur(-trice) en possession d'un brevet	: 8,50 EUR/heure;
Animateur(-trice) sans brevet	: 6,50 EUR/heure;

Si tu es intéressé(e) ou si tu désires obtenir plus de renseignements, contacte le service communal de la Jeunesse et des Sports (tél.: 02.423.12.93).



Des stages actifs et originaux pendant les vacances d'été?



KIDS' HOLIDAYS JETTE

Organisée par le service Jeunesse francophone et Sports de la commune de Jette, la plaine de vacances "Kids' Holidays Jette" accueille les enfants âgés de 2,5 à 12 ans pendant les vacances d'été dans le cadre vert du domaine du Poelbosch.

Infos: service communal Jeunesse francophone et Sports - administration communale de Jette - chaussée de Wemmel 100, 1er étage, bureau 139 - tél.: 02.423.12.47

LA FERME POUR ENFANTS

Initiation des petits citoyens à la vie à la ferme. Les enfants sont les acteurs et accomplissent les gestes du fermier, encadrés par des animateurs polyvalents.

Infos: La Ferme pour enfants - petite rue Sainte-Anne 172 - tél.: 02.479.80.53

CENTRE CULTUREL DE JETTE

Stages artistiques et culturels destinés aux enfants de 4 à 12 ans.

Infos: Centre culturel de Jette - bd de smet de Naeyer 145 - tél.: 02.426.64.39 (Chantal Farin)

LES ATELIERS DE CAROLINE

Stages bilingues destinés aux enfants de 4 à 7 ans. Activités variées autour d'un thème (bricolage, marionnettes, théâtre, etc) et initiation aux techniques de cirque. Thèmes prévus pour cet été: les vikings, la mer, les oiseaux, les clowns,....

Infos: Les Ateliers de Caroline - rue Léon Theodor 151 - tél.: 0476.73.64.83 - email: ateliersdec Caroline@hotmail.com

LES ATELIERS DE BETTY MOERENHOUDT

Stages de céramique et de poterie pour enfants (à partir de 9 ans) et adolescents.

Infos: Atelier 41 - rue Henri Werrie 41 - tél.: 02.427.17.23

ATELIER 340

L'Atelier 340 organise un stage d'initiation à la sculpture pour les enfants de 7 à 12 ans.

Infos: Atelier 340 Muzeum - drève de Rivieren 340 - tél.: 02.424.24.12

AQUA & SPORT KIDS

Pour les enfants de 2,5 à 8 ans. Natation, jeux moteurs, mini-tennis...

Infos: Aqua & Sport Kids - rue Ferdinand Lenoir 73 - tél.: 0476.93.89.02

CENTRE DES ARTS MARTIAUX JETTOIS

Stages sportifs (arts martiaux, psychomotricité, natation, promenades et sports d'extérieur) pour enfants de 3 à 14 ans.

Infos: Centre d'Arts Martiaux Jettois - rue Tilmont 86 - tél.: 02.426.79.63 ou 0475.56.19.48 - email: sinani@chello.be.

CENTRE DE FORMATION SPORTIVE

Toute une palette d'activités sportives et culturelles. Football, tennis, labo photo, immersion néerlandais,...

Infos: Centre de Formation Sportive - tél.: 02.420.53.02 - www.cfsport.be.

SOYEZ STAGES

Stages sportifs et de langues pour enfants de 4 à 14 ans.

Infos: Soyez Stages - tél.: 0474.95.07.33 ou 0478.67.62.56 - email: soyezstages@hotmail.com - www.soyezstages.be.

HEALTH CITY STAGES

Le sport (badminton, volley, basket, danse, base-ball...) mais aussi le bricolage.

Infos: Health City - avenue du Laerbeek 125 - tél.: 0477.667.313

CLL - CENTRE DE LANGUES

Stages de langues intensifs pour adolescents de la 1ère à la 6ème secondaires.

Infos: CLL - Centre de Langues - tél.: 02.771.13.20 - email: bru@cll.ucl.ac.be - www.cll.be.

ECHEC A L'ECHEC

Cours de rattrapage pour élèves de 6ème primaire et de l'enseignement secondaire. Français, algèbre, néerlandais, sciences,.... A l'athénée royal de Jette (avenue de Levis Mirepoix 100).

Infos: Jeunesses scientifiques de Belgique, ateliers "Echec à l'échec" - 02.537.03.25 - www.jsb.be

Cela se fête!



Vous avez atteint l'âge magique de 100 ans? Vous célébrez bientôt vos 50, 60, 65, 70 ans (ou plus) de mariage? Si vous êtes le souhaitez, l'administration communale peut vous aider à mettre plus d'éclat à cette belle fête. Il vous suffit d'en faire la demande six semaines avant la date de votre anniversaire ou de votre anniversaire de mariage à Claire Vandevivere, officier de l'Etat civil (02.423.12.16), ou au service communal de l'Etat civil (chaussée de Wemmel 100 à Jette - tél. 02.423.12.70).

Félicitations...

... à **Germaine Bourguignon**. Elle a fêté son **104ème anniversaire le 20 avril 2008**.

Au programme pour les seniors...

Jeudi 22 mai

Excursion à Amiens (France)



Dans le cadre du cycle "Découverte des villes historiques du Nord de la France", c'est Amiens, ville de Jules Verne située en Picardie, à plus ou moins 239 km de Bruxelles, qui s'offre à vous.

Un tour d'1h15 en autocar vous fera découvrir le quartier Saint-Leu, le Beffroi, l'Hôtel de Ville, la Cathédrale Notre-Dame d'Amiens, le cirque, la maison de Jules Verne, la Tour Perret, le Musée de Picardie,...

Des spécialités gastronomiques régionales vous seront servies à midi dans un restaurant amiennois. Vous visiterez également les Hortillonnages, des jardins flottants s'étendant sur 300 ha et sillonnés par 65 km de canaux dans un environnement original, naturel et protégé au coeur de l'agglomération amiennoise. Des hommes et femmes y pratiquent encore une culture maraîchère d'une qualité exceptionnelle.

Comme il se doit, nous marcherons sur les pas de Jules Verne en visitant la maison où il vécut de 1822 à 1900.

Du temps libre au centre de la ville vous sera accordé dans le courant de la journée.

Rendez-vous à 7h, place Cardinal Mercier.

Prix: 55 EUR comprenant le transport, les entrées et toutes les visites guidées, le repas de midi.

Réervations: dès à présent

Du 5 au 12 septembre

Séjour à Nieuport



Un séjour en pension complète au Club Floréal à Nieuport vous est proposé.

Le Floréal, proche du centre de Nieuport-Bains, est situé à 100 mètres de la digue.

Le logement est prévu en studios, appartements de 1 ou 2 chambres, munis de tout le confort (salle de bain, WC, télévision, kitchenette avec réfrigérateur et téléphone).

Quelques chambres-single (en studio) sont disponibles moyennant un supplément de 87,50 EUR. Les appartements comprenant 2 chambres séparées peuvent être occupés par 2 personnes sans supplément "single".

Le Floréal offre de nombreuses distractions: piscine, bar, cafétéria, pétanque, mini-golf ainsi que des soirées animées (bingo, quizz,...). Deux excursions seront organisées pendant le séjour.

Prix: 485 EUR comprenant le transport A/R en autocar, le séjour en pension complète, les boissons à table (bière ou eau), les soirées animées, les excursions (sauf les boissons).

Le pourboire des chauffeurs lors des trajets aller et retour et lors des excursions n'est pas compris dans le prix.

Réervations: dès à présent - Prière de tél. préalablement au 02.423.12.66 pour s'assurer de la disponibilité des places et demander le formulaire de réservation.

Un acompte de 200 EUR est à payer lors de la réservation, soit immédiatement au service GEFICO (un terminal Bancontact est à disposition), soit par le virement bancaire qui vous sera expédié par courrier. Le solde est à payer pour le 18 août au plus tard. La totalité du prix du séjour peut également être payée lors de la réservation.

En cas d'annulation de votre réservation avant le voyage, le remboursement ne sera possible que sur présentation d'un document certifiant un cas de force majeure et il sera retenu 12,40 EUR/personne à titre de frais de dossier.

Jeudi 25 septembre à 14h30

Thé-dansant



Ce thé-dansant est organisé en collaboration avec le moniteur du cours de danses de salon qui se donne pour les seniors tous les mardis à Jette. La sonorisation et l'ambiance musicale seront assurées par Papy Aldo. Ambiance garantie!

En la Salle communale des Fêtes (place Cardinal Mercier 10)

Prix: 5,50 EUR comprenant les boissons et une pâtisserie.

Réervations: dès à présent

Réervations:

Auprès du service des Seniors, à La Maison communale de Jette (chaussée de Wemmel 100 - bureau 042 - entresol).

Possibilité de paiement sur le compte 000-0025741-36 de la commune de Jette avec la communication suivante: Seniors + Nom + date de l'activité + N° carte (pour connaître votre n° de carte, prière de téléphoner au service des Seniors avant tout paiement ou d'envoyer un mail à l'adresse phellem@jette.irisnet.be).

Attention!

Depuis janvier 2008, changement des horaires pour les réservations

Plus de réservation les lundis et vendredis.

Les réservations seront prises **uniquement les mardi et mercredi de 9h à 11h30, ainsi que le jeudi de 13h30 à 15h45.**

Grande action de nettoyage

Ensemble, relevons nos manches

Parce qu'un cadre de vie propre et agréable ne peut que résulter d'une coopération entre les habitants et l'administration communale, Jette fait appel aux Jettoises et aux Jettois dans le cadre d'une action "Rues propres" lancée à l'initiative de l'échevine de la Propreté Claire Vandevivere.

Jusqu'au 21 juin, chaque samedi matin, un quartier jettois est nettoyé de fond en comble.

Un vrai partenariat entre le réseau jettois des éco-ambassadeurs, les balayeurs de rues et les riverains.

L'opération "Rue propre" au mois de mai

- 17 mai: Quartier Lahaye / rue de la Bravoure

Voiries concernées: rues Lahaye (entre de Smet de Naeyer et blocs Essegheem), de la Bravoure, Loossens, de la Résistance, Dansette, Delathouwer, rond-point Pannenhuis.

Rendez-vous à 9h30 dans la petite rue Essegheem (côté boulevard de Smet de Naeyer)

- 24 mai: Quartier ND de Lourdes / Bullings / Odon Warland

Voiries concernées: rues Uyttenhove, Bulins, Mayelle, Steppe, Van Swae, Berre, Baron de Laveleye,

Vandervleet, Spruyt, avenues Warland (entre le boulevard de Smet de Naeyer et la rue Pannenhuis), Notre-Dame de Lourdes

Rendez-vous: parc Huybrechts (entrée au croisement des rues Spruyt et Vandervleet)

- 31 mai: Quartier Gilson / Verschelden

Voiries concernées: rues Gilson, De Greef, Peret, Verschelden, De Baisieux, Clos Hof ten Berg, avenues Masoin (jusqu'à la rue Hubert) et du Sacré-Coeur (côté impair entre l'avenue du Comté de Jette et la place Van Gehuchten)

Rendez-vous à 9h30 dans la rue Gilson, à hauteur du canisite

Un guide pour une commune propre et verte

L'administration communale vient d'éditer un aide-mémoire "Jette, commune propre et verte. L'affaire de tous" qui rappelle les différents dispositifs mis en place pour maintenir l'espace public propre et net: collectes hebdomadaires, tri des déchets, canisites, poubelles et cendriers urbains,... Il indique également les montants des amendes encourues en cas d'infraction.

Ce guide est distribué par les éco-ambassadeurs à tous les participants à une action de propreté. Vous le recevrez également dans votre boîte aux lettres dans le courant du mois de septembre.

Déchets

La commune de Jette et la Région de Bruxelles-Capitale travaillent main dans la main pour limiter autant que possible les déchets dans l'agglomération bruxelloise. Outre la traditionnelle collecte de déchets ménagers, différents dispositifs sont prévus.

Qu'il s'agisse de déchets verts, de petits déchets chimiques ou d'objets encombrants, diverses options s'offrent à vous pour que vous puissiez vous en débarrasser. Ainsi, une collecte dominicale des encombrants (uniquement sur rendez-vous) est assurée durant les mois d'hiver.

Si chacun apporte sa contribution à une collecte sélective des déchets, l'environnement n'en sera que (plus) sain.

Déchets verts

COLLECTE REGIONALE. Durant les mois d'hiver, la collecte des déchets verts est remplacée le dimanche par la collecte des encombrants, uniquement sur rendez-vous (voir détails ci-contre). La collecte dominicale des déchets verts reprendra au printemps.

SERVICE DES PLANTATIONS. Vous pouvez vous débarrasser de branches (de 7 cm de diamètre au plus) ainsi que d'autres déchets verts ou petits déchets chimiques, tout au long de l'année, auprès du service communal des Plantations (serres communales - avenue du Laerbeek 120). Tous les mardis et jeudis de 9h à 12h et les samedis de 9h à 14h. Le dépôt des déchets verts est géré par un système de cartes avec code-barre. Cette carte permet d'identifier l'utilisateur. Le volume de déchets est évalué par le préposé et un décompte est envoyé à l'utilisateur pour paiement éventuel. Tarif particuliers jettois: 2 m³ gratuits par an, 5 €/m³ à partir du troisième m³. Tarif entreprises de jardinage jettoises: 12,50 €/m³. Tarif particuliers non-jettois: 12,50 €/m³. Tarif entreprises non-jettoises: 25 €/m³.

Objets encombrants

DECHETTERIES REGIONALES. Vous pouvez vous rendre dans l'une des deux déchetteries régionales avec vos objets encombrants (appareils électroménagers, meubles,...). La déchetterie Nord se trouve rue du Rupel à 1000 Bruxelles et la déchetterie Sud est établie à l'avenue de la Deuxième Armée britannique à 1190 Forest. Ouvert du mardi au samedi de 9h à 16h (accès jusqu'à 15h45). Service partiellement gratuit pour les ménages. Le dépôt de matériel de construction (châssis, évier, volets, marbres, poutres,...) est possible, contre paiement, pour les particuliers, les commerçants, les artisans et les petites entreprises.

ENLEVEMENT PAR BRUXELLES-PROPRETE. Bruxelles-Propreté vient enlever vos objets encombrants à domicile. Il vous suffit de téléphoner au numéro gratuit 0800.981.81 pour fixer un rendez-vous et de vous assurer que quelqu'un sera présent chez vous à la date et à l'heure prévues. De décembre à mars, cette collecte des encombrants peut également avoir lieu le dimanche après-midi dès 14h mais uniquement sur rendez-vous préalable avec Bruxelles-Propreté. Chaque ménage a droit à un enlèvement gratuit de 2 m³ d'objets encombrants tous les six mois. Vous payez ensuite 19 € par mètre-cube supplémentaire.

Petits déchets chimiques

COINS VERTS MOBILES. Les déchets chimiques contiennent souvent des éléments qui risquent de porter atteinte à l'environnement et exigent donc un traitement approprié. Apportez-les au service communal des Plantations ou aux Coins Verts mobiles (véhicules de Bruxelles-Propreté). Attention! Il n'est désormais plus possible de déposer vos médicaments aux Coins Verts. Il vous faut les retourner à votre pharmacien.

Cartouches d'encre et GSM

Vous pouvez déposer vos cartouches d'encre vides ainsi que vos vieux GSM dans les boîtes de collecte en carton disposées dans certaines infrastructures communales: La Maison communale, les bibliothèques francophone et néerlandophone de la place Cardinal Mercier, la bibliothèque de Naeyer, le service des Plantations (avenue du Laerbeek 120), la salle Omnisports (avenue du Comté de Jette 1), la crèche communale (avenue Lecharlier 86). Les cartouches d'encre et les GSM sont recyclés en faveur de Radio Bobo qui rend visite aux enfants hospitalisés, notamment à l'hôpital des enfants Reine Fabiola.

Graffitis

L'équipe communale Graffitis intervient gratuitement sur demande pour débarrasser votre immeuble, votre porte de garage ou votre mur des graffitis. Cette équipe possède le matériel nécessaire pour tout effacer de manière professionnelle sans laisser de traces. Les graffitis ne peuvent toutefois pas être retirés d'un support peint ou d'une surface qui ne peut supporter un nettoyage à haute pression ou des produits corrosifs.

Les propriétaires désireux de faire appel à l'équipe Graffitis concluront un accord avec la commune. Revers de la médaille: les propriétaires qui ne font pas appel à ce service gratuit pour faire ôter des graffitis peuvent se voir infliger une taxe communale de 52 €. Pour contacter l'équipe Graffitis, appelez le responsable du service Propreté: Dirk De Boeck - 02.478.09.62.

Le calendrier des Coins verts mobiles à Jette pour les mois de mai et juin 2008:

Place Cardinal Mercier (police)
(chaque deuxième lundi du mois sauf en mai)
le 9 juin de 17h15 à 18h15

Avenue Woeste (N-D de Lourdes)
(uniquement le quatrième lundi du mois)
les 26 mai et 23 juin de 18h30 à 19h30

12 mai : Portes ouvertes sur l'environnement



Une journée qui ne manque pas de piquant!

Quels engins garnissent les plaines de jeux jettoises? Quel est le rôle des abeilles dans la biodiversité? Comment amener mon enfant à découvrir la richesse des goûts? Ces questions et bien d'autres trouveront réponse le 12 mai prochain, lors d'une grande fête de l'environnement. Une multitude de fleurs, un cadre verdoyant, des découvertes dans la bonne humeur,... Bref, tous les ingrédients pour passer une agréable journée en famille!

Outre l'impressionnante variété des fleurs cultivées dans les serres communales, le service des Plantations (avenue du Laerbeek 120) et ses alentours serviront de théâtre à trois inaugurations de taille: le premier Jardin d'abeilles de la Région bruxelloise, le centre de compostage du Coin de Terre et la pyramide alimentaire de la Ferme pour Enfants. Les rubans seront coupés par le bourgmestre Hervé Doyen et l'échevine de l'Environnement Claire Vandevivere, accompagnés des ministres bruxellois Evelyne Huytebroeck et Benoît Cerexhe.

Journée portes ouvertes aux serres communales, à la Ferme pour Enfants et alentours
le 12 mai de 10h à 18h

Rendez-vous avenue du Laerbeek 120, à 1090 Jette. Entrée gratuite

Découvrez:

- les splendeurs colorées des serres (à l'occasion de la fête des Mères, un sachet de graines de tournesols sera offert à toutes les mamans) et l'exposition sur les plaines de jeux
- le Jardin d'abeilles et le parcours didactique en 13 panneaux
- le centre de compostage du Coin de terre
- la Route du gai mangeur de la Ferme pour Enfants (petite rue Sainte-Anne 172) jusqu'à 17h
- de nombreux stands et activités à voir en famille ou entre amis

Renseignements: service communal des Plantations - 02.478.22.99

CETTE JOURNÉE PORTES OUVERTES EST UNE INITIATIVE DU COLLÈGE DES BOURGMESTRE ET ECHEVINS DE LA COMMUNE DE JETTE ET DE L'ECHEVINE DE L'ENVIRONNEMENT CLAIRE VANDEVIVERE



Du 10 juin au 15 septembre 2008 Concours de fleurissement de façades



Une commune de Jette encore plus belle, c'est possible avec une pointe supplémentaire de verdure et de couleurs florales. Participez au concours estival "Jette en fleurs" en garnissant votre façade, votre balcon ou vos fenêtres de jolies fleurs. Et faites de votre commune un "village dans la ville".

Non seulement votre rue, votre avenue, votre quartier en seront valorisés mais vous aurez aussi la possibilité de gagner jusqu'à 100 EUR de bons de valeur à échanger à la jardinerie de l'entreprise de travail adapté Nos Pilifs.

Le concours comporte plusieurs catégories (voir ci-dessous); le règlement est à votre disposition auprès de l'administration communale de Jette (chaussée de Wemmel 100 - Ilse Desmet - 02.423.13.62 - idesmet@jette.iris-net.be)

CE CONCOURS DE FAÇADES FLEURIES EST ORGANISÉ PAR LE CONSEIL CONSULTATIF COMMUNAL POUR L'ENVIRONNEMENT, PRÉSIDIÉ PAR CHRISTIAN MATERNE, EN COLLABORATION AVEC L'ECHEVINE DE L'ENVIRONNEMENT CLAIRE VANDEVIVERE ET AVEC LE SOUTIEN DU COLLÈGE DES BOURGMESTRE ET ECHEVINS.

Concours "Jette en fleurs" 2008

Bulletin d'inscription à renvoyer pour le 10 juin au plus tard à l'administration communale de Jette - Ilse Desmet - service Environnement - chaussée de Wemmel 100 à 1090 Jette

Lieu fleuri :

Adresse : Etage :

Autre info permettant de localiser le lieu fleuri :

Nom et prénom du participant :

Tél. :

Adresse du participant (si différente de ci-dessus) :

Catégorie choisie (1 seul choix) :

- façades de maison (fenêtres, murs, suspensions)
- façades de maison avec jardin
- fenêtres, balcons et terrasses d'immeubles
- vitrines et façades commerciales

Signature :

Par leur seule adhésion, les participants reconnaissent avoir pris connaissance du règlement du concours et l'accepter.

Des artistes jettois sélectionnés pour Talens Palet 2008

Un concours de peinture autour du thème "Il est permis de faire autrement!"

A l'instar de 29 autres communes, le round préliminaire de Talens Palet 2008 s'est déroulé fin avril à Jette, pendant la Semaine des Arts amateurs. Plus de 1.300 personnes ont participé à la deuxième édition de ce grand concours de peinture. L'échevine de la Communauté flamande Brigitte De Pauw a organisé un round éliminatoire à Jette; 45 artistes y ont pris part. Trois d'entre eux ont été sélectionnés pour la finale: Lut Michiels, Jean Blommaert et Dô. Liliande Deconinck a en outre été nommée.

Toutes les oeuvres du round préliminaire ont été jugées par un jury professionnel. Une centaine d'oeuvres poursuivent leur chemin vers la finale, dont trois oeuvres jettoises. Elles ont des chances de faire remporter à leur créateur un des quatre prix de l'organisation. Le nom du grand vainqueur de Talens Palet sera dévoilé le 15 juin. L'exposition finale ouvrira alors ses portes à Sint-Niklaas.



Parcours d'Artistes 2008 Tous les goûts sont dans la culture



La troisième édition du Parcours d'Artistes se déroulait les 12 et 13 avril derniers. Ce fut un succès. Avec plus de 130 artistes participants, et des visiteurs ravis, cet événement bicommunautaire a attiré du monde. Partout dans les rues, on pouvait voir des gens avec une brochure du parcours sous le bras, tentant de déterminer comment faire pour tout voir.

Peintres, dessinateurs, musiciens, sculpteurs,... les artistes jettois touchent à toutes les disciplines. Ils l'ont démontré lors du Parcours d'Artistes organisé à l'initiative des échevins des Communautés flamande Brigitte De Pauw et française Paul Leroy.

La soirée de lancement, le vendredi soir au GC Essegem, a donné le ton d'un week-end qui serait mémorable. Les élèves du KTA avaient mis les petits plats dans les grands pour présenter à un public médusé différentes oeuvres d'art comestibles.

Un bout de Marilyn Monroe, une tranche de tournesol, un morceau du Fils de l'Homme, les oeuvres les plus célèbres d'Andy Warhol, de Vincent Van Gogh et de René Magritte se dégustaient ce soir-là. Les créateurs en herbe ont bénéficié de l'aide d'une chef-coq professionnelle. Ils ont dessiné les contours et travaillé pendant deux jours au campus du Ceria où de grandes cuisines avaient été mises à leur disposition. Le résultat fut saisissant et, de l'avis de tous, ... de très bon goût.

A l'instar de la réception du vendredi, le reste du weekend fut marqué par la découverte. "On n'imagine pas les trésors qui se cachent derrière les façades des maisons. On en arrive à voir son voisin différemment", indiquait d'ailleurs l'échevin Paul Leroy. Dans tous les quartiers de la commune, des amateurs d'art ont pu apprécier le talent d'artistes qui exposaient leurs oeuvres dans leur propre atelier ou dans un lieu d'exposition. Au regard de la diversité des techniques et des styles présentés, il était quasiment impossible de ne rien trouver à son goût.

En outre, le beau temps étant de la partie, des visiteurs en ont profité pour louer un vélo pliable de l'asbl cyCLO pour suivre des itinéraires à vélo. Cette initiative, une première, fut menée par le Gracq et le Fietsersbond.

Le Parcours d'Artistes s'est achevé par un concert décoiffant au Rayon vert. La performance rythmée du groupe Bronco a mis un terme à un excellent événement artistique. Rendez-vous le 25 avril 2009, pour une quatrième édition.



18 mai 2008

Diana and Friends

Le dimanche 18 mai à 17h, l'abbaye de Dieleghem servira de décor à une représentation de Diana Gonnissen qui, pour cette occasion, a invité des amis musiciens. Professeur de chant à l'académie de Jette, Diana entend assurer une agréable soirée musicale. Pour cela, elle sera assistée par des musiciens de l'académie de musique et de son groupe de chant "Poussières d'étoiles". Au programme, un mélange de chant, piano, saxophone, violoncelle, guitare,...

L'entrée est gratuite mais une collecte aura lieu au profit de la Fondation Polaire internationale qui construit la station de recherche "Princesse Elisabeth" en Antarctique.

Concert Diana and Friends

le dimanche 18 mai 2008 à 17h

à l'abbaye de Dieleghem
(rue Tiebackx 14)

Entrée gratuite



Expo 100

Tayebeh Rahimi

Du 8 au 28 mai 2008

A l'initiative des échevins Paul Leroy et Brigitte De Pauw, l'administration communale organise régulièrement des expositions dans La Maison communale. La série d'expositions "Expo 100" donne à des artistes la chance de montrer leur talent et leurs oeuvres à un large public. Ce mois-ci, c'est au tour de Tayebeh Rahimi. Cette peintre d'origine iranienne est sortie diplômée de l'Ecole des Beaux-Arts de Bruxelles en 2007. Elle s'est essayée pendant quelques années à différents styles et mouvements jusqu'à ce qu'elle parvienne au résultat qu'elle souhaitait obtenir sur la toile. Ses peintures cherchent un équilibre entre le figuratif et l'abstrait. Elle montre un monde riche que chaque spectateur pourra remplir à sa guise.

Du 8 mai (vernissage) au 28 mai 2008, vous pouvez admirer le travail de Tayebeh Rahimi à La Maison communale.

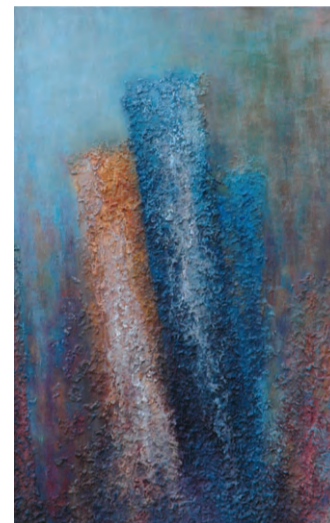
Expo 100

Tayebeh Rahimi

Du 8 au 28 mai 2008

Pendant les heures d'ouverture de l'administration communale

Renseignements: 02.423.13.73



31 mai 2008

Zinneke Parade, une fête colorée qui rassemble tous les Bruxellois

Le 31 mai 2008, le centre-ville bruxellois battra au rythme du défilé coloré de la Zinneke Parade. Cet événement bisannuel est une fête unique qui implique chaque Bruxellois. Le thème de cette année est l'Eau. Un sujet concret qui permet également d'apporter une réflexion sur l'homme, sur les enjeux politiques, environnementaux, économiques,... Le cortège peut s'articuler autour de l'eau comme source de vie, comme vapeur et glace, comme partie d'un mythe ou d'une légende ou comme métaphore de pureté,... Les participants mettront sans conteste une fois de plus leur riche imagination à profit pour garantir un magnifique spectacle.



Zinneke Parade
31 mai 2008
Dans le centre de Bruxelles
www.zinneke.org

Zinneke est un projet de ville qui vit!

Pendant deux ans, Zinneke construit d'intenses collaborations entre habitants, associations, écoles et artistes issus de différents quartiers de Bruxelles et d'ailleurs. C'est un projet social et artistique qui invite tout un chacun à développer sa créativité et à partager des imaginaires.

La Zinneke Parade en est le moment phare. C'est une création participative qui permet à tous d'expérimenter le vivre ensemble dans une ville au 21e siècle, une ville peuplée de Zinnekes qui est fière de ce mélange de racines. C'est aussi et avant tout une fête 100 % humaine, sans amplification ni moteurs.

Origine

Zinneke désigne en bruxellois à la fois la petite Senne, la rivière qui courait à Bruxelles pour éviter des inondations, et un chien bâtard qui parfois terminait son existence dans la Senne. Par extension, le Zinneke est celui qui a des origines multiples, symbole du caractère cosmopolite et multiculturel de Bruxelles.

17 mai 2008

Jam'in Jette, un festival pour toute la famille

Jette s'enrichit d'un nouveau festival de musique: Jam'in Jette. En réalité, cet événement est bien plus qu'un festival musical. Différentes animations se dérouleront toute la journée du 17 mai 2008 dans le parc de la Jeunesse. Vous y trouverez notamment 8 concerts. Les plus jeunes pourront en outre s'amuser avec des jeux de balle, des contes, un spectacle de magie,... dans le village pour enfants.

Le programme musical:

- 15h-15h45: **Mosaïque** (Folk)
- 16h-17h30: **Afro Yambi Jazz** (African jazz)
- 17h30-18h15: **Les Fanfoireux** (Samba des Balkans)
- 18h15-19h30: **Family Jammin'** (Du reggae au funk, du rock au ska)
- 19h30-20h30: **Bolokan** (Un mix de chant, dance et djembé)
- 20h30-22h: **Univibes** (Compositions puissantes et entraînantes)
- 22h-22h45: **Les Fanfoireux** (Samba des Balkans, Partie II)
- 22h45-00h15: **The Peas Project** (Funk-Big Band)

Le programme complet est consultable sur www.jam-in-jette.be

JAM'IN JETTE EST UNE ORGANISATION DE L'ASBL KWA!, AVEC LE SOUTIEN DU COLLÈGE DES BOURGMESTRE ET ECHEVINS DE LA COMMUNE DE JETTE



23 mai 2008

Présentation du film et du CD de KanalKet



Le projet culturel et artistique KANart présentera son long métrage KanalKet et sa bande originale sur CD le 23 mai prochain. Cette production à petit budget raconte l'histoire rythmique et vibrante d'un jeune garçon qui grandit dans la zone du canal à Bruxelles. Le réalisateur Guy De Simpele et le chorégraphe Bakyt en ont fait un film muet de danse (de 55 minutes) avec 175 danseurs, acteurs, riverains, navetteurs et collaborateurs. La présentation de ce film unique sera une grande fête avec, outre la projection du film, de la musique live, des live-acts, une réception avec buffet,... Les Fanfakids, qui jouent aussi un rôle dans le film, viendront y démontrer leur sens du rythme et faire danser le public. Guy De Simpele interprétera en live la musique du film.

Renseignements: 02.423.13.73

La présentation du film de danse KanalKet sera une grande fête avec de la musique live, des live-acts, une réception,...



Présentation du film et du CD de danse KanalKet
AVEC ANIMATIONS, LIVE-ACTS ET RÉCEPTION

le 23 mai 2008 à partir de 19h

À L'ATELIER 340

DRÈVE DE RIVIEREN 340

ACCÈS GRATUIT

CD GRATUIT

Théâtre et humour**“Etats d’âme d’une jeune mère”**

par le théâtre I Pulcini



La maternité... Sujet vaste s'il en est! Et justement, qu'en est-il? Comment est-on maman au 21ème siècle? Comment réussir ce challenge que l'on nous vend partout de la mère parfaite, femme accomplie, amante débridée?

En faisant bonne figure face au gynécologue, pédiatre, face à sa mère, ses copines, ses potes, ses collègues... Face au monde entier... Mais en n'en pensant pas moins! Parce qu'entre ce qu'on dit et ce qu'on pense, il y a une énorme marge. D'ailleurs, on pense beaucoup. Et c'est tant mieux. Car cela aide vachement. A garder son calme d'abord. Sa santé mentale ensuite. Et surtout à garder le cap. Au final, on tiendrait peut-être là le secret de ces mères des magazines, non?

Avec Marie Véja, mise en scène de Frédéric Gibilaro

Représentation des “Etats d’âme d’une jeune mère”

les 16 et 17 mai à 20h30 au Centre Armillaire (bd de Smet de Naeyer 145)

Entrée: 9 EUR / 7 EUR sur réservation / 1,25 EUR pour Art. 27

Renseignements: Centre culturel de Jette - 02.426.64.39

Ciné-club Soukraiï**“Caramel” de Nadine Labaki**

À Beyrouth, cinq femmes se croisent régulièrement dans un institut de beauté, microcosme coloré et sensuel où plusieurs générations se rencontrent, se parlent et se confient. Layale aime Rabih, mais Rabih est marié. Nisrine est musulmane et son mariage prochain pose problème: elle n'est plus vierge. Rima est tourmentée par son attirance pour les femmes et vit au rythme des visites d'une belle cliente aux cheveux longs. Jamale refuse de vieillir. Rose a sacrifié sa vie pour s'occuper de sa soeur âgée. Au salon, les hommes, le sexe et la maternité sont au coeur de leurs conversations intimes et libérées, entre coupes de cheveux et épilation au caramel.

Projection du film “Caramel”

le 21 mai à 20 h

au Centre Armillaire (bd de Smet de Naeyer 145)

Entrée: 2,50 EUR

Renseignements: Centre culturel de Jette - 02.426.64.39

Armillaire Blues Nights**Gimson Weed**

Le nom du groupe provient du nom d'une plante toxique commune dans les états du Texas et du Dakota, le Jimson Weed (stramoine en français). Le groupe wallon qui a transformé le “j” en “g” distille un blues blanc rocailleux, rustique, très roots, très blues qui se boit avec délectation jusqu'à la lie.

Méfiez-vous, cette musique peut être toxique et provoquer des effets inattendus!

Concert de Gimson Weed

le 23 mai à 20h30

au Centre Armillaire (bd de Smet de Naeyer 145)

Entrée: 9 EUR / 7 EUR sur réservation / 1,25 EUR pour Art. 27

Renseignements: Centre culturel de Jette - 02.426.64.39

Des livres à écouter**Nouvelle collection
à la bibliothèque de Naeyer**

Depuis le 15 avril, une collection de CD audios est disponible à la bibliothèque de Naeyer. Pour commencer, une sélection de 70 titres vous permettent d'écouter de la littérature classique et contemporaine, de la philosophie, des textes courts, des textes longs lus par de grandes pointures de la scène française mais aussi par des narrateurs moins connus. Une collection qui s'adresse à tous, lecteurs malvoyants mais aussi toute personne avide de découvrir d'autres formes de plaisirs de lecture. Parmi cette nouvelle collection, “La petite fille de Monsieur Linh” de Philippe Claudel, “Les nouvelles” de Guy de Maupassant ou les conférences de Michel Onfray...

Comme les livres, le prêt des CD est consenti pour une période de quinze jours pour la somme modique de 0,15 EUR.

Renseignements: Bibliothèque principale du N-O de Bruxelles - entité de Naeyer - bd de Smet de Naeyer 147 - 02.426.10.82

Agenda

Le Café des Parents

Etre parent d'adolescents aujourd'hui n'est pas tous les jours facile. Tous les lundis de 19h à 22h, accueil, échange, rencontre et débat en présence de professionnels de l'adolescence et de la famille.

5 mai: "Le papillomavirus, c'est quoi? Un vaccin, pour qui?", avec un médecin et une infirmière
12 mai: Fermé

19 mai: "Des limites, encore et toujours..."

26 mai: "Le look, tu l'as ou tu l'as pas..."

Le Café des Parents

au Centre culturel Le Fourquet
(place de l'Eglise 15 à 1082 Berchem-Sainte-Agathe)

Renseignements:

02.426.06.27 (Planning familial Jette)

02.478.82.40 (SSM Le Norois)

www.lecafedesparentsdebruxelles.be

Soirée décoration de table

le 14 mai à 19h30

au Centre Armillaire

(bd de Smet de Naeyer 145)

Entrée: 20 € /

15 € pour les membres

de la Ligue des Familles

Renseignements et inscriptions:

02.426.22.69 (après 18h)

Le 12 mai Journée portes ouvertes aux serres communales, à la Ferme pour Enfants et alentours

Découvrez:

- les splendeurs colorées des serres et l'exposition sur les plaines de jeux
- le Jardin d'abeilles et le parcours didactique
- le centre de compostage du Coin de terre
- la Route du gai mangeur de la Ferme pour Enfants
- de nombreux stands et activités

Infos: page 15 ou

service communal des Plantations -
02.478.22.99

le 17 mai Jam'in Jette

Jette s'enrichit d'un nouveau festival de musique: Jam'in Jette. En réalité, cet événement est bien plus qu'un festival musical. Différentes animations se dérouleront toute la journée du 17 mai 2008 dans le parc de la Jeunesse. Vous y trouverez notamment 8 concerts. Les plus jeunes pourront en outre s'amuser avec des jeux de balle, des contes, un spectacle de magie,... dans le village pour enfants.

Jam'in Jette

le 17 mai

parc de la Jeunesse

Infos: page 18 ou www.jam-in-jette.be

Le 24 mai Clés pour la musique "La magie des voix russes"

La conférence donnée par le musicologue André Van Oeckel offre aux amateurs de musique les clés pour la comprendre. Ce mois-ci "La magie des voix russes".

Cycle de conférences Clés pour la musique

le 24 mai à 14h30

au Centre Armillaire (bd de Smet de Naeyer 145)

Entrée: 3 €

Infos: Centre culturel de Jette - 02.426.64.39

le 22 mai Cent Ans de Jazz "Les superbes chanteuses de jazz"

Louis Stevens, documentaliste, et Vicky Down, musicien, emmènent les amateurs de musique dans les méandres du jazz. Les deux compères éclairent les mélomanes à l'aide de beaucoup d'écoute et des références musicales, des vidéos,...

Ce mois-ci: "Les superbes chanteuses de jazz qui ont marqué leur époque: Ernestine Anderson, Dee-Dee Bridgewater, Nancy Wilson, Nina Simone,..."

Cent Ans de Jazz

le 22 mai de 14h15 à 17h

au Centre Armillaire

(bd de Smet de Naeyer 145 à 1090 Jette)

Entrée: 5 € - 1,25 € pour "Article 27"

Infos: Centre culturel de Jette

tél.: 02.426.64.39

le 10 mai

Matinée lyrique pour les mamans

Le ténor Tonino Carlino et la jeune soprano belge Alexia Safery seront accompagnés au piano par David Miller dans un programme spécial pour la Fête des mères. Dans le cadre de la célébration cette année du 150ème anniversaire de la naissance de Giacomo Puccini et Ruggiero Leoncavallo, des extraits d'opéra tels que "La Bohème", "Madame Butterfly",... mais aussi des extraits de Carmen (Bizet), Jules César (Haendel),...

Les Chemins du Bel Canto

le samedi 10 mai à 14h30

à l'abbaye de Dieleghem (rue Tiebackx 14)

Entrée: 9 € / Etudiants et seniors: 7 €

Renseignements: 02.428.71.03 -

lescheminsdubelcanto@skynet.be

